

報道解禁	
2月17日 午後5時	
問合せ先	新 城 市 役 所 総 務 部 財 政 課 財 政 係 T E L 0536-23-7616 F A X 0536-23-2002 Eメール zaisei@city.shinshiro.lg.jp

令和2年度 新城市の主な事業(抜粋)

目 次

<p>【 1款1項1目 議会費 】 議会 ICT化 推進 事業----- 1</p> <p>【 2款1項1目 一般管理費 】 ニューキャッスル会議共同声明実現事業----- 2</p> <p>【 2款1項7目 財産管理費 】 公共施設マネジメント推進事業----- 3</p> <p>【 2款1項9目 企画費 】 鳳来総合支所等整備事業----- 4 新城公共商社推進事業----- 5 ふるさと納税推進事業----- 6 若者が活躍できるまち実現事業----- 7</p> <p>【 2款1項14目 交通安全対策費 】 交通安全対策事業----- 8 (高齢者安全運転支援装置設置促進事業)</p> <p>【 3款1項1目 社会福祉総務費 】 福祉円卓会議運営事業----- 9</p> <p>【 3款3項4目 子ども医療費 】 市子ども医療費助成事業(拡充分)----- 10</p> <p>【 4款1項2目 保健事業費 】 未病対策推進事業----- 11</p> <p>【 4款2項3目 クリーンセンター費 】 クリーンセンター整備事業----- 12</p> <p>【 6款1項3目 農業振興費 】 園芸施設団地整備事業----- 13</p>	<p>棚田地域振興事業----- 14</p> <p>【 6款3項2目 林業振興費 】 森の未来づくり事業----- 15 森林経営管理事業----- 16</p> <p>【 7款1項3目 観光振興費 】 スポーツツーリズム推進事業----- 17 W R C 関 連 事 業----- 18</p> <p>【 8款1項2目 高規格道路対策費 】 スマートインター建設推進事業----- 19 三遠南信自動車道建設促進事業----- 20</p> <p>【 8款4項1目 都市計画総務費 】 新城駅エレベーター等設置事業----- 21 中心市街地活性化対策推進事業----- 22 新城駅南地区整備事業----- 23 土地利用見直し事業----- 24</p> <p>【 10款3項3目 学校施設整備費 】 東郷中学校屋内運動場改築事業----- 25</p> <p>【 10款4項2目 文化振興費 】 市 文 化 事 業----- 26</p> <p>【 10款4項3目 文化財保護費 】 文化財保護事業----- 27 (東照宮防災施設改修等補助金) ジオパーク構想推進事業----- 28</p> <p>【 10款5項4目 学校給食施設整備費 】 学校給食施設改築事業----- 29</p>
---	---

SDGs との関係

SDGs は、2015 年 9 月の「国連持続可能な開発サミット」において採択された、「我々の世界を変革する：持続可能な開発のための 2030 アジェンダ」に記載された 2030 年を期限とする国際目標です。

全ての関係者の役割を重視し、「誰一人として取り残さない」持続可能で多様性と包摂性のある社会を実現するための、経済・社会・環境の様々な課題解決に向けた 17 のゴールと 169 のターゲットにより構成されています。

SDGs は、発展途上国のみならず、先進国自身が取り組む普遍的なものであり、SDGs の実現を目指すことは、人口減少を見据えた持続可能な地域社会・経済の確立や地方創生の実現に資するものであり、しんしろ創生の理念とも一致します。

今後は、地方創生の推進に向け、SDGs を原動力とした取り組みの推進や、様々な主体との連携を深めていくことが求められています。

本市では、各計画に SDGs の視点を採り入れ、様々な取り組みを推進するとともに、様々な主体の取り組みや連携を促進することとします。

※SDGs…Sustainable Development Goals（持続可能な開発目標）の略。



第2次新城市総合計画の施策体系

行政経営編 情報技術でひと・ちいき・まちをつなげます
市民ニーズを把握します



新規	1款 - 1項 - 1目 (議会費)	
	議会ICT化推進事業	令和2年度事業費 2,502千円

議会のICT化を図るためタブレット端末機器を導入します。



文書共有システム（アプリケーション）を活用した効率的な審議・審査を図ります。

市民への画像による報告・説明など、議会・委員会活動の見える化を目指します。

災害等緊急時には、議会BCPと連動した迅速な災害状況の情報共有等に活用します。

主な経費

タブレット端末機器用消耗品費	48千円
タブレット端末機器賃借料	1,124千円
タブレット端末機器初期導入費	665千円
文書共有アプリケーション初期設定及び講習会費	264千円
グループウェア・文書共有アプリ使用料	401千円

財源

市税等で負担する額	2,502千円
-----------	---------

担当課：議会事務局 議事調査課

電話：0536-23-7657

メールアドレス：gikai@city.shinshiro.lg.jp

第2次新城市総合計画の施策体系

ひと 認め合い、支え合う人をつなげます
グローバル人材と多文化共生を進めます



継 続	2款 - 1項 - 1目 (一般管理費)	
	ニューキャッスル会議共同声明実現事業	令和2年度事業費 4,222千円

世界と”つながる力”を活かし、さらなる交流へ。



2018年に本市で開催したニューキャッスル会議で採択された共同声明に盛り込まれた「文化」「観光」「ビジネス」「教育」の4分野に関する共同プロジェクトを推進します。特に、教育分野では、高校生海外派遣を通じたスイス・ジャンピアジェ高校との交流を、観光分野では、観光アプリ「コネクスル」の維持、管理、開発を、ビジネス分野では、加盟都市間のビジネスマッチング調査などを進めます。

主な経費

高校生海外派遣関連経費	2,738千円
ニューキャッスル都市間経済交流関連経費	879千円
その他事務経費	605千円

財源

国際交流基金繰入金	4,222千円
-----------	---------

担当課：企画部 企画政策課
電話：0536-23-7696
メールアドレス：newcastle@city.shinshiro.lg.jp

第2次新城市総合計画の施策体系

行政経営編 将来に責任を持つ行財政運営をします
 公共施設の適正措置と効率的な管理を進めます



継 続	2款 - 1項 - 7目 (財産管理費)	
	公共施設マネジメント推進事業	令和2年度事業費 1,161千円

皆さんと一緒に将来のまちの姿と公共施設を考えます。



人口減少や税収の減少、公共施設の老朽化が進む中で、現在ある公共施設の整理統合、「量」から「質」への転換は避けることのできない大きな課題です。

このため、平成29年に策定した「新城市公共施設等総合管理計画」に基づく方針により、施設の統廃合を推進し、中長期的な維持管理費の縮減を図るため、その実行計画となる「新城市公共施設個別施設計画（仮称）」を令和2年度に策定します。

主な経費

印刷製本費	439千円
公共施設マネジメント支援システム保守業務委託料	682千円
その他事務経費	40千円

財源

市税等で負担する額	1,161千円
-----------	---------

担当課：総務部 財政課 資産管理室
 電 話：0536-23-7614
 メールアドレス：shisan@city.shinshiro.lg.jp

第2次新城市総合計画の施策体系

まち 経済と生活を支える都市基盤を整えます
活気がある市街地をつくります



継 続	2款 - 1項 - 9目 (企画費)	
	鳳来総合支所等整備事業	令和2年度事業費 26,557千円

鳳来総合支所等の改築のための調査、設計を行います。



鳳来総合支所

平成30年度に策定した新城市鳳来総合支所周辺総合開発計画に基づき、老朽化した鳳来総合支所、開発センター、旧総合庁舎を集約して改築を行います。

令和2年度は改築前に必要となる地質調査、実施設計を行います。



開発センター



旧総合庁舎

主な経費

手数料	44千円
地質調査委託料	4,366千円
基本・実施設計委託料	22,147千円

財源

庁舎等建設基金繰入金	857千円
市債	25,700千円

担当課：鳳来総合支所 地域課
電話：0536-22-9933
メールアドレス：hri-tiiki@city.shinshiro.lg.jp

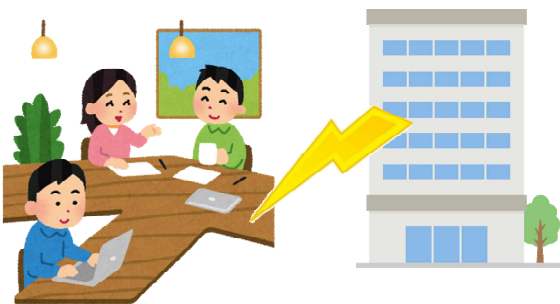
第2次新城市総合計画の施策体系

まち 交流によるダイナミズムを成長に変えます
地域産業振興政策を進めます



新規	2款 - 1項 - 9目 (企画費)	
	新城公共商社推進事業	令和2年度事業費 11,119千円

新城のブランド価値を高めます。



市内で産出、製造、供給される物品、サービス、観光資源はもちろん、未利用資源や遊休地にいたるまでをリストアップ、データベース化し、新城製品の新たな販路と市場を開拓します。また、「ヒト・モノ・コト」を通じて、新城市の知名度を高めることにつなげます。

主な経費

報償費	840千円
役務費(広告料)	836千円
マーケティング調査、システム構築委託料	7,627千円
新商品開発補助金	1,000千円
その他事務経費	816千円

財源

市税等で負担する額	11,119千円
-----------	----------

担当課：企画部 企画政策課

電話：0536-23-7620

メールアドレス：kikaku@city.shinshiro.lg.jp

第2次新城市総合計画の施策体系

ちいき 地域資源を最大活用します
 歴史・文化・自然の紹介・活用を進めます



継 続	2款 — 1項 — 9目 (企画費)	
	ふるさと納税推進事業	令和2年度事業費 16,830千円

地域の活性化につなげていきます。



ふるさと納税を通じて新城市の特産品や新城市を知っていただくため、ふるさと納税のお礼の品等をさらに充実させます。また、いただいた寄附金で地域資源の活用や地域の活性化につながるよう努めていきます。

主な経費

報償費	12,920千円
役務費(広告料)	400千円
ふるさと納税サイト手数料、賃借料	3,320千円
その他事務経費	190千円

財源

みんなのまちづくり基金繰入金	8,415千円
市税等で負担する額	8,415千円

担当課：企画部 企画政策課
 電話：0536-23-7620
 メールアドレス：kikaku@city.shinshiro.lg.jp

第2次新城市総合計画の施策体系

ひと 認め合い、支え合う人をつなげます
若者と女性の活躍領域を広げます



継 続	2款 - 1項 - 9目 (企画費)	
	若者が活躍できるまち実現事業	令和2年度事業費 15,203千円

「若者が活躍できるまち」を目指します。



平成27年4月から若者が活躍できるまちを目指す若者条例・若者議会条例がスタートしました。

若者総合政策を中心に若者議会で議論した政策を推進し、教育、就労、定住、家庭、スポーツ、文化、そして市民参加等、若者をとりまく問題を市民全体で考え、話し合うとともに、若者の力を活かすまちづくりを進めます。

○ 若 者 議 会

若者委員20名で、「若者が活躍できるまち」「世代のリレーができるまち」を真剣に議論し、まちづくり政策を提案します。

若者議会提案事業

- ・C&Hマッチング事業
- ・新城でオパろう事業
- ・手渡しは最高のコミュニケーション事業



○ 若 者 総 合 政 策

25歳成人式、若者ITチャレンジ講習、若者チャレンジ補助金等、若者が活躍できるまちを実現するための政策です。



主な経費

若者議会開催経費	8,067千円
若者総合政策関連事業	7,136千円

財源

掲載料、イベント入場料収入	466千円
みんなのまちづくり基金繰入金	7,368千円
市税等で負担する額	7,369千円

担当課：企画部 まちづくり推進課

電 話：0536-23-7692

メールアドレス：machizukuri@city.shinshiro.lg.jp

第2次新城市総合計画の施策体系

ちいき 人生100年の安全安心をつくります
 防犯活動・交通安全・消費者安全対策を進めます



新規	2款 - 1項 - 14目 (交通安全対策費)	
	交通安全対策事業 (高齢者安全運転支援装置設置促進事業)	令和2年度事業費 3,200千円

後付けのペダル踏み間違い急発進抑制装置の補助をします。



高齢者によるアクセルとブレーキの踏み間違い事故が全国的に増加しています。

踏み間違いによる事故を未然に防ぐためご使用の車への後付け安全支援装置設置費用の補助を行います。

主な経費

高齢者安全運転支援装置設置促進事業補助金	3,200千円
----------------------	---------

財源

県補助金	1,600千円
市税等で負担する額	1,600千円

担当課：総務部 行政課

電話：0536-23-7611

メールアドレス：gyousei@city.shinshiro.lg.jp

第2次新城市総合計画の施策体系

ひと 認め合い、支え合う人をつなげます
地域福祉を進めます



継 続	3款 - 1項 - 1目 (社会福祉総務費)	
	福祉円卓会議運営事業	令和2年度事業費 379千円

福祉職がやりがいを持てる地域社会の形成と地域社会全体で人材育成に取り組めます。



福祉現場で働く人材が不足している現状を踏まえ、「福祉円卓会議」を開催し、福祉職がやりがいを持って働くことのできる地域社会の実現と、地域社会全体で福祉人材を育てるまちづくりに向け、令和元年度に実施した福祉現場で働く方々の労働環境や処遇に関する実態調査結果をもとに、多職種の専門職等により有効な方策等を検討します。

主な経費

報酬・報償費	303千円
その他事務経費	76千円

財源

市税等で負担する額	379千円
-----------	-------

担当課：健康福祉部 福祉課

電 話：0536-23-7624

メールアドレス：fukushi@city.shinshiro.lg.jp

第2次新城市総合計画の施策体系

ひと 子育ての安全安心を守ります
子どもを産み育てる環境を整えます



拡 充	3 款 — 3 項 — 4 目 (子ども医療費)	
	市子ども医療費助成事業(拡充分)	令和2年度事業費 2,396千円

入院医療費の自己負担分の助成を18歳まで拡充します。

現在、中学生までを対象に、保険診療分の自己負担額を助成していますが、令和2年度から、入院にかかる医療費の自己負担分についても、満18歳に達した日以後の最初の3月31日の者まで、助成を拡充します。

これにより、中学を卒業した子どもが入院した場合にかかる、多額な出費による経済的負担を軽減し、安心して治療を受けることができる環境の充実を図ります。



主な経費

扶助費(市単独分)	2,000千円
その他事務経費	396千円

財源

市税等で負担する額	2,396千円
-----------	---------

担当課：健康福祉部 保険医療課

電 話：0536-23-7625

メールアドレス：hokeniryu@city.shinshiro.lg.jp

第2次新城市総合計画の施策体系

ひと 認め合い、支え合う人をつなげます
生涯を通じた健康づくりを応援します



新規	4款 - 1項 - 2目 (保健事業費)	
	未病対策推進事業	令和2年度事業費 258千円

名古屋大学との共同研究として未病対策を推進します。



未病対策として、プレゼンティーズム(※)の主な原因として予測される慢性疼痛(首肩痛・腰痛等)について、市内でモデル地区を選定し、概ね60歳から75歳の方を対象にスクリーニング調査を行うとともに、生活習慣に関する実態調査を行い、今後の未病対策推進に向けての実施体制構築を目指します。

※プレゼンティーズム…従業員が職場に出勤はしている(present)ものの、何らかの健康問題によって、業務の能率が落ちている状況(つまり企業や組織の側から見れば間接的ではあるが、健康関連のコストが生じている状態)。健康問題に関連した労働生産性損失。

主な経費

需用費	108千円
その他事務経費	150千円

財源

未病対策推進事業費負担金	258千円
--------------	-------

担当課：健康福祉部 健康課

電話：0536-23-8551

メールアドレス：hoken@city.shinshiro.lg.jp

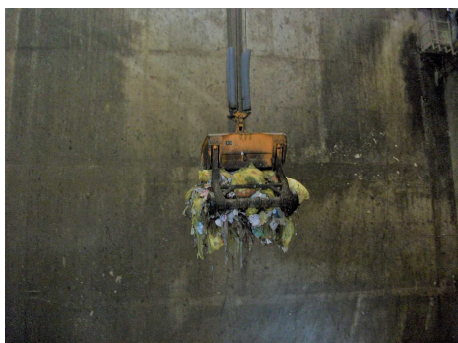
第2次新城市総合計画の施策体系

まち 緑でゆとりを生み出します
持続可能な自立循環のまちをつくります



継 続	4款 - 2項 - 3目 (クリーンセンター費)
	クリーンセンター整備事業 令和2年度事業費 258,922千円

クリーンセンターの整備を実施します。

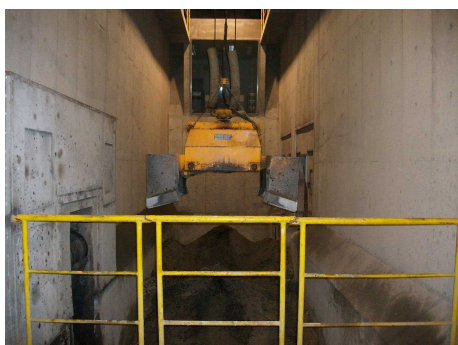


ごみクレーン

新城市クリーンセンターは、平成12年2月の稼働開始後、既に20年経過しており老朽化が進んでいます。

ごみ焼却施設の広域化計画の目標年度である令和13年度までは、安定的かつ適正な運転を継続しなければならないため、平成24年5月に策定した長寿命化計画に基づき、施設の整備工事を実施します。

令和2年度は、クレーン(ごみクレーン・灰クレーン)(令和2・3年度の継続費)と灰安定化装置(混練機)の更新工事を実施します。



灰クレーン



灰安定化装置

主な経費

クレーン更新工事施工監理業務委託料 (R2~R3継続費 R2年度分)	1,729千円
クレーン更新工事(ごみクレーン2台、灰クレーン1台) (R2~R3継続費 R2年度分)	227,636千円
灰安定化装置混練機更新工事(混練機1台)	29,557千円

財源

市債	233,000千円
市税等で負担する額	25,922千円

担当課：市民環境部 生活環境課
電 話：0536-23-7629
メールアドレス：kanky@city.shinshiro.lg.jp

第2次新城市総合計画の施策体系

まち 農林業を成長産業にします
持続可能な農業構造を実現します



継 続	6款 — 1項 — 3目 (農業振興費)	
	園芸施設団地整備事業	令和2年度事業費 115,476千円

新規就農者を確保し、園芸施設団地を整備します。



本市の農業の基幹となる施設園芸従事者の若返りを図り、産地を支える担い手農家の確保・育成を推進するとともに、農業生産基盤の整備を行い、農で潤う活力あるまちづくり（収益力のある農業の確立）を目指します。

具体的には、園芸施設団地の整備を進め、「夏秋トマト」及び「ほうれんそうの周年栽培」といった、平坦地とは違った地域の特色をいかした品目と、比較的安定して高収益が見込める「いちご」の3品目を若者に魅力ある農業として発信し、市内外からの新規就農者を確保し、定住人口と雇用の確保及び産地の維持・拡大を図っていきます。特に「周年ほうれんそう」の産地確立で地域農業の躍進を図ります。

主な経費

新規就農者確保対策業務委託料	1,266千円
施設園芸団地整備事業補助金	113,450千円
農業研修生住居費助成事業補助金	240千円
援農隊員育成事業補助金	418千円
その他事務経費	102千円

財源

農山漁村振興交付金	113,450千円
みんなのまちづくり基金繰入金	1,013千円
市税等で負担する額	1,013千円

担当課：産業振興部 農業課

電話：0536-23-7632

メールアドレス：noushin@city.shinshiro.lg.jp

第2次新城市総合計画の施策体系

まち 農林業を成長産業にします
持続可能な農業構造を実現します



新規	6款 — 1項 — 3目 (農業振興費)	
	棚田地域振興事業	令和2年度事業費 2,464千円

「指定棚田地域振興活動計画」を作成します。



棚田地域振興法は、貴重な国民的財産である棚田を保全し、棚田地域の有する多面にわたる機能の維持増進を図り、もって棚田地域の持続的発展及び国民生活の安定向上に寄与することを目的とするものです。

国から指定棚田地域の指定を受け、市は農業者、農業者の組織する団体、地域住民などで構成される「指定棚田地域振興協議会」を組織し、指定棚田地域の振興活動に取り組みます。

令和2年度は、この協議会を組織し、「指定棚田地域振興活動計画」を作成します。

主な経費

指定棚田地域振興活動計画策定業務委託料	2,200千円
負担金	34千円
農地環境保全整備補助金	230千円

財源

棚田地域振興緊急対策交付金	2,200千円
市税等で負担する額	264千円

担当課：鳳来総合支所 地域課

電話：0536-22-9934

メールアドレス：hri-keizai@city.shinshiro.lg.jp

第2次新城市総合計画の施策体系

まち 農林業を成長産業にします
 森林・林業基盤の整備、保全を進めます



継 続	6款 — 3項 — 2目 (林業振興費)	
	森の未来づくり事業	令和2年度事業費 11,861千円

新たな森づくりの計画を策定し、森林整備、林業の振興を進めます。



平成22年8月に策定された「森づくり基本計画」の計画期間満了に伴い、社会的情勢の変化等を反映した新たな計画の見直し作業を実施します。

また、令和元年度から始まった木質バイオマス事業に係る薪生産体制の安定化に向けた必要資材等の購入を行います。

主な経費

森づくり会議開催費等	377千円
森づくり基本計画策定支援業務委託料	7,744千円
木トピア開催委託料	600千円
備品購入費	2,310千円
間伐材運搬補助金	500千円
間伐材利用事業補助金	330千円

財源

緑と水の森林ファンド助成金	150千円
市税等で負担する額 (うち森林環境譲与税充当額)	11,711千円 (10,562千円)

担当課：産業振興部 森林課
 電 話：0536-22-9935
 メールアドレス：ringyou@city.shinshiro.lg.jp

第2次新城市総合計画の施策体系

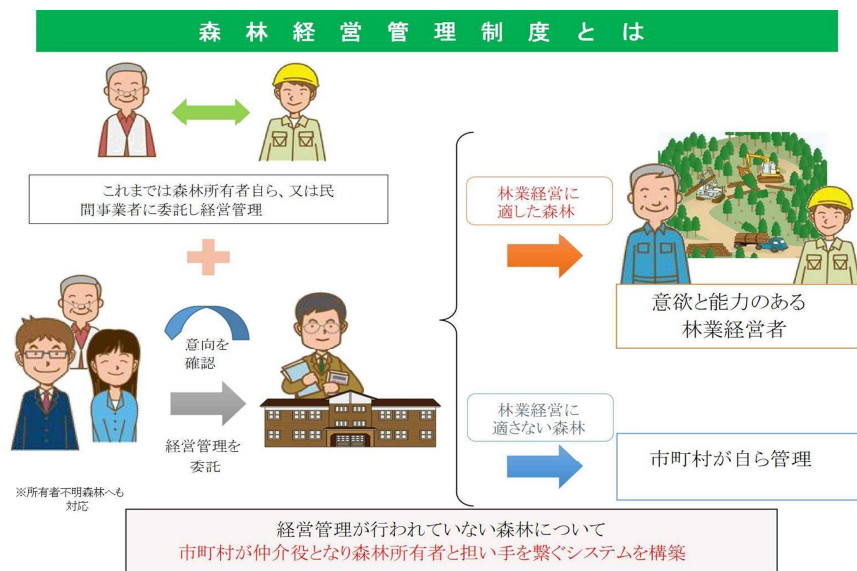
まち 農林業を成長産業にします
森林・林業基盤の整備、保全を進めます



新規	6款 - 3項 - 2目 (林業振興費)	
	森林経営管理事業	令和2年度事業費 18,150千円

森林経営管理法に基づき森林の適正管理を図るための整備を行います。

平成31年4月より施行された「森林経営管理法」に基づき、市域において適正な管理の行われていない森林において、経営委託に関する所有者の意向調査を行うため、GISシステムの構築により対象区域設定等の選定作業を実施します。



森林経営管理制度のイメージ

主な経費

森林経営管理制度支援システム構築業務委託料	18,150千円
-----------------------	----------

財源

市税等で負担する額 (うち森林環境譲与税充当額)	18,150千円 (18,150千円)
-----------------------------	------------------------

担当課：産業振興部 森林課
電話：0536-22-9935
メールアドレス：ringyou@city.shinshiro.lg.jp

第2次新城市総合計画の施策体系

まち 地域産業の振興で賑わいを創出します
地域資源を活かした観光戦略を進めます



継 続	7款 — 1項 — 3目 (観光振興費)	
	スポーツツーリズム推進事業	令和2年度事業費 2,764千円

交流人口を増やし、地域活性化に繋がるスポーツイベントを開発します。



スポーツ資源と観光の融合を図り、本市ならではの魅力と楽しさを提案することのできるスポーツプログラムの開発等を行います。

フォトリゲニングの常設コースやサイクリングマップを活用し、来訪者を市内観光、消費拡大へつなげます。

スポーツツーリズム公式ホームページを活用し、最新のアウトドアスポーツと観光情報を提供し、誘客を図ります。

主な経費

報償費	450千円
消耗品(フォトリゲニング市民大会記念品)	208千円
印刷製本費(サイクリングマップ増刷)	266千円
サイクリングマップ案内看板設置委託料	569千円
フォトリゲニング PR 市民大会運営委託料	88千円
その他	1,183千円

財源

フォトリゲニング市民大会参加料収入	260千円
広告料収入	24千円
みんなのまちづくり基金繰入金	1,240千円
市税等で負担する額	1,240千円

担当課：産業振興部 スポーツツーリズム推進課

電話：0536-23-7621

メールアドレス：sports-t@city.shinshiro.lg.jp

第2次新城市総合計画の施策体系

まち 地域産業の振興で賑わいを創出します
 地域資源を活かした観光戦略を進めます



新規	7款 - 1項 - 3目 (観光振興費)	
	WRC関連事業	令和2年度事業費 2,025千円

WRCに連動したラリーイベントを市内で開催します。



世界ラリー選手権 (WRC) 日本ラウンド「Rally Japan」が令和2年11月19日から22日に開催されるのに合わせ、市内でラリーイベントを開催します。

イベント会場でのラリー映像の生配信や飲食ブースの出展など、新城ラリーのノウハウを生かし、観光振興を図ります。

主な経費

WRC関連業務委託料	2,025千円
------------	---------

財源

みんなのまちづくり基金繰入金	1,012千円
市税等で負担する額	1,013千円

担当課：産業振興部 スポーツツーリズム推進課

電話：0536-23-7621

メールアドレス：sports-t@city.shinshiro.lg.jp

第2次新城市総合計画の施策体系

まち 経済と生活を支える都市基盤を整えます
道路網の整備を進めます

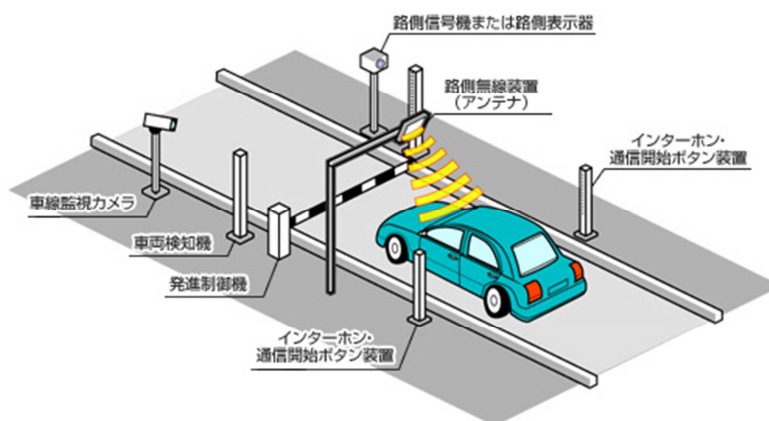


継 続	8款 - 1項 - 2目 (高規格道路対策費)	
	スマートインター建設推進事業	令和2年度事業費 34,534千円

スマートインター設置に向けて調査・検討を行います。

東名高速道路への新たなスマートインターの設置に向けて、豊橋市と協同で新規事業化を目指し調査・検討を行います。

スマートインターの設置により、「市民の利便性の向上」「地域経済の活性化」「物流の効率化」等に寄与するとともに、災害時の「安全・安心」の確保を目指します。



主な経費

旅費	534千円
スマートインターチェンジ設置基礎調査負担金	34,000千円

財源

市税等で負担する額	34,534千円
-----------	----------

担当課：建設部 土木課

電話：0536-23-7638

メールアドレス：doboku@city.shinshiro.lg.jp

第2次新城市総合計画の施策体系

まち 経済と生活を支える都市基盤を整えます
道路網の整備を進めます



継 続	8款 - 1項 - 2目 (高規格道路対策費)	
	三遠南信自動車道建設促進事業	令和2年度事業費 68,412千円

三遠南信自動車道の建設促進を図ります。

国土交通省により整備事業が行われている三遠南信自動車道建設事業のさらなる進捗を図るため、連携して事業を行います。

建設事業の早期完了、供用開始に資する、事業の進捗に必要な、六所川付替え用地及び残土処理用地の確保を行います。



3号トンネル 施工状況

主な経費

用地購入費	62,925千円
立木補償費	5,487千円

財源

市税等で負担する額	68,412千円
-----------	----------

担当課：建設部 土木課

電 話：0536-23-7638

メールアドレス：doboku@city.shinshiro.lg.jp

第2次新城市総合計画の施策体系

まち 経済と生活を支える都市基盤を整えます
活気がある市街地をつくります



継 続	8款 - 4項 - 1目 (都市計画総務費)	
	新城駅エレベーター等設置事業	令和2年度事業費 80,700千円

新城駅構内のバリアフリー化を図ります。

JR飯田線新城駅構内のこ線橋を、屋根付きのこ線橋に架け替えるとともに、エレベーターを設置し段差のないバリアフリーの駅に改築します。

なお、工事の完成予定は令和3年(2021年)度末です。



※イメージ図(今後の設計、施工条件により変更する可能性があります。)

主な経費

負担金(R1~R3債務負担行為 R2年度分)	80,700千円
------------------------	----------

財源

新城駅構内バリアフリー化基金繰入金	4,100千円
市債	76,600千円

担当課：建設部 都市計画課

電話：0536-23-7640

メールアドレス：toshi@city.shinshiro.lg.jp

第2次新城市総合計画の施策体系

まち 経済と生活を支える都市基盤を整えます
活気がある市街地をつくります



継 続	8款 — 4項 — 1目 (都市計画総務費)	
	中心市街地活性化対策推進事業	令和2年度事業費 4,460千円

中心市街地活性化基本計画を策定します。



中心市街地における都市機能の増進及び経済活力の向上を総合的かつ一体的に推進するための基本計画を策定します。

今年度は策定委員会を設置し、アンケート等による現状調査や課題の整理、市民ワークショップなどを実施します。なお、策定期間は令和2年度から令和3年度の2か年です。

主な経費

中心市街地活性化基本計画策定業務委託料 (R2~R3継続費 R2年度分)	4,164千円
その他事務経費	296千円

財源

市税等で負担する額	4,460千円
-----------	---------

担当課：建設部 都市計画課
電 話：0536-23-7640
メールアドレス：toshi@city.shinshiro.lg.jp

第2次新城市総合計画の施策体系

まち 経済と生活を支える都市基盤を整えます
活気がある市街地をつくります



継 続	8款 — 4項 — 1目 (都市計画総務費)	
	新城駅南地区整備事業	令和2年度事業費 126,855千円

新城駅の利便性の向上を図るための整備を行います。



朝夕の通勤通学時の混雑の解消や歩行者の安全を確保するため、JR飯田線新城駅前広場を暫定的に整備します。

令和2年度は、用地買収、物件補償及び整備工事を行います。なお、整備工事は令和元年度から令和2年度の2か年で実施します。

主な経費

不動産鑑定手数料	160千円
物件調査業務委託料	847千円
嘱託登記事務委託料	90千円
駅前広場整備工事(R1~R2継続費 R2年度分)	107,580千円
用地購入費	3,711千円
物件補償費	14,385千円
その他事務経費	82千円

財源

市債	120,400千円
市税等で負担する額	6,455千円

担当課：建設部 都市計画課

電話：0536-23-7640

メールアドレス：toshi@city.shinshiro.lg.jp

第2次新城市総合計画の施策体系

まち 経済と生活を支える都市基盤を整えます
活気がある市街地をつくります



新規	8款 - 4項 - 1目 (都市計画総務費)	
	土地利用見直し事業	令和2年度事業費 5,470千円

都市計画区域における土地利用を見直します。



第2次新城市都市計画マスタープランに位置づけられた土地利用の方針に基づき、市街化区域の土地利用に応じて、住居系、商業系及び工業系の各地域の用途を見直し、適正に配置することで良好な市街地を形成し、賑わい・活力づくりに繋がる商業系や住居系用途の立地を促進し、経済と生活を支える都市基盤を整えます。

主な経費

都市計画用途地域変更業務委託料	4,810千円
都市計画総括図修正業務委託料	472千円
都市計画区域データ修正業務委託料	97千円
その他事務経費	91千円

財源

市税等で負担する額	5,470千円
-----------	---------

担当課：建設部 都市計画課
電話：0536-23-7640
メールアドレス：toshi@city.shinshiro.lg.jp

第2次新城市総合計画の施策体系

ひと 能力と個性を活かす力を育てます
 安心して居心地の良い学校環境づくりを進めます



継 続	10款 - 3項 - 3目 (学校施設整備費)	
	東郷中学校屋内運動場改築事業	令和2年度事業費 481,511千円

老朽化した屋内運動場の改築工事を行います。



築37年が経過し、雨漏りをはじめ床等の老朽化が著しい屋内運動場について、現在の場所での建て替えをしています。

令和2年度は、完成に向けた工事を行います。

主な経費

手数料	238千円
監理業務委託料(R1~R2継続費 R2年度分)	12,343千円
屋内運動場改築工事(R1~R2継続費 R2年度分)	468,930千円

財源

市債	457,200千円
市税等で負担する額	24,311千円

担当課：教育部 教育総務課

電話：0536-23-7633

メールアドレス：shinky@city.shinshiro.lg.jp

第2次新城市総合計画の施策体系

【ひと】 学びの場、憩いの場、自己投資の機会をつくります
市民文化活動を応援します



継 続	10 款 — 4 項 — 2 目 （文化振興費）	
	市文化事業	令和2年度事業費 8,675千円

伝統文化・芸術・音楽など様々な行事を開催します。



新城音楽祭・つくでの森の音楽祭、新城新能の開催や新城歌舞伎の公演など様々な分野の文化的行事を開催します。また、文化芸術分野での全国大会出場者等に激励費を支給します。

令和2年度は愛知県芸術劇場と連携し、市内の小学校3・4年生を対象とした舞台鑑賞教室 2020in 新城を開催します。

主な経費

文化事業開催委託料(文化会館)	6,400千円
つくでの森の音楽祭開催委託料	1,080千円
愛知県芸術劇場市町村関連公演負担金	500千円
作手古城まつり補助金	300千円
会場等使用料・賃借料	301千円
報償費	20千円
その他事務経費	74千円

財源

市文化事業入場料収入	600千円
市税等で負担する額	8,075千円

担当課：教育部 生涯共育課

電 話：0536-23-7639

メールアドレス：shoutomo@city.shinshiro.lg.jp

第2次新城市総合計画の施策体系

ちいき 地域資源を最大活用します
歴史・文化・自然の紹介・活用を進めます



新規	10款 - 4項 - 3目 (文化財保護費)	
	文化財保護事業 (東照宮防災施設改修等補助金)	令和2年度事業費 1,167千円

国指定文化財「東照宮」の防災施設設備改修工事や防災機器修繕の費用補助を行います。



国指定文化財の東照宮の建物を火災から守るため、平成16年度に遠隔監視による放水銃を備えた防災施設を所有者である東照宮が整備しました。

設置後の経年劣化に伴う機器更新の時期を迎えていることと、より良い防災管理体制を構築するため、これまで有線式であった遠隔監視システム機器を無線式の機器に改修するための工事を実施します。所有者である東照宮が行うこの設備改修費用に対し国や愛知県とともに費用補助を行います。



主な経費

補助金	1,167千円
-----	---------

財源

市税等で負担する額	1,167千円
-----------	---------

担当課：教育部 生涯共育課（設楽原歴史資料館）

電話：0536-22-0673

メールアドレス：shitara@city.shinshiro.lg.jp

第2次新城市総合計画の施策体系

ちいき 地域資源を最大活用します
 歴史・文化・自然の紹介・活用を進めます



継 続	10款 - 4項 - 3目 (文化財保護費)	
	ジオパーク構想推進事業	令和2年度事業費 1,471千円

日本ジオパーク認定に向けて、東三河ジオパーク構想を推進します。



市内や東三河地方の地質遺産をめぐり、大地と人とのかかわりを体験するジオツアーを開催します。

また、令和4年に東三河ジオパークとしての認定を受けることを目標にして、日本ジオパークネットワークが行う各種事業に参加し、情報発信や情報収集を行うとともに、ジオサイト予定地への説明看板の設置を行います。

主な経費

報償費	30千円
旅費	539千円
ジオツアー委託料	240千円
ジオサイト説明看板作成設置委託料	330千円
東三河ジオパーク構想負担金	326千円
その他事務経費	6千円

財源

市税等で負担する額	1,471千円
-----------	---------

担当課：教育部 生涯共育課（鳳来寺山自然科学博物館）
 電 話：0536-35-1001
 メールアドレス：hri-hakubutukan1@city.shinshiro.lg.jp

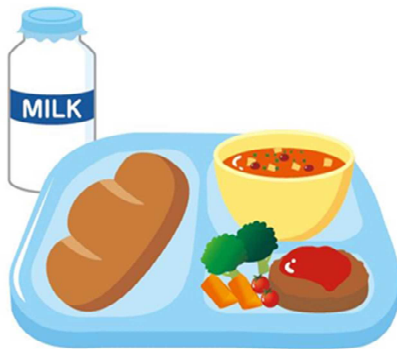
第2次新城市総合計画の施策体系

ひと 能力と個性を活かす力を育てます
 安心して居心地の良い学校環境づくりを進めます



継 続	10款 - 5項 - 4目 (学校給食施設整備費)	
	学校給食施設改築事業	令和2年度事業費 44,123千円

学校給食共同調理場の設計を行います。



食育、地産地消、アレルギー対応等に配慮しながら、老朽化している給食施設の建て替え問題や給食調理員の減少、集約することで可能となる衛生管理面の向上、物資調達コストの削減などへ対応していくため、作手地区を除く17箇所ある給食調理室の自校調理方式の見直しをします。

令和2年度は、建設に向けた実施設計を行います。

主な経費

手数料	948千円
実施設計業務委託料	39,600千円
敷地境界画定業務委託料	3,575千円

財源

市債	41,900千円
市税等で負担する額	2,223千円

担当課：教育部 教育総務課
 電 話：0536-23-7633
 メールアドレス：shinky@city.shinshiro.lg.jp