

消防年報

令和元年版



平成30年度防火ポスター最優秀作品(中学生の部)
新城市立八名中学校 中川 さちさん

新城市消防本部

<http://www.city.shinshiro.lg.jp>

はしがき

この年報は、特別の記事を除いては平成31年4月1日現在の資料に基づき、過去数年間の比較を含めた消防業務に関する諸般の実態について収録したもので、消防行政の運営上の指針として役立たせることを目的に編さんしたものであります。

令和元年6月

新城市消防本部

目 次

1 消 防 情 勢

・ 新城市消防本部管内図	1
・ 管内の現況	2
・ 消防機関の配置図	3
・ 市一般会計予算額と消防予算額の比較	4
・ 消防費の内訳	4
・ 消防相互応援協定	5
・ 新城消防のあゆみ	6
・ 消防長・消防署長歴	19
・ 消防の組織図	20
・ 消防の事務分掌	21
・ 消防職員配置状況	22
・ 消防職員年齢状況	23
・ 消防学校等入校状況	24
・ 消防ポンプ車等一覧表	25
・ 消防水利施設状況	27
・ 消防資機材一覧	28

2 予 防 統 計

・ 市町村別危険物施設数	31
・ 危険物施設の許可、検査及び廃止届数並びに手数料収入額	32
・ 指定数量の倍数・類別危険物施設数	33
・ 防火対象物一覧表	34
・ 市町村別防火対象物状況	36
・ 用途別消防同意件数	37
・ 消防法関係届出状況	38

3 火 災 統 計

・ 火災状況一覧表	39
・ 月別火災状況	40
・ 原因別火災発生状況	41
・ 時間帯別火災発生状況	42
・ 過去5年間の火災発生状況	43

4 救 急 救 助 通 信 統 計

・ 署所別救急出場状況	44
・ 月別救急出場件数	45
・ 月別救急搬送人員	46
・ 時間帯別救急出場件数	47

・ 曜日別救急出場件数	4 8
・ 現場到着所要時間別救急出場件数	4 9
・ 病院収容所要時間別救急搬送人員	4 9
・ 地区別救急事故発生件数	5 0
・ 年齢区分別搬送人員	5 1
・ 救急講習会開催状況	5 2
・ 過去 5 年間の救急出場状況	5 4
・ Dr へリ月別要請件数・搬送人員	5 5
・ 月別救助出動状況	5 6
・ 過去 5 年間の救助出動状況	5 7
・ 愛知県防災ヘリコプター月別要請件数	5 8
・ 月別その他出動件数	5 9
・ 1 1 9 番通報受信件数	6 0

5 気 象 統 計

・ 月別気象状況	6 1
・ 月別降雨量状況	6 2
・ 月別降雨量前年比較	6 2
・ 月別風向頻度	6 3

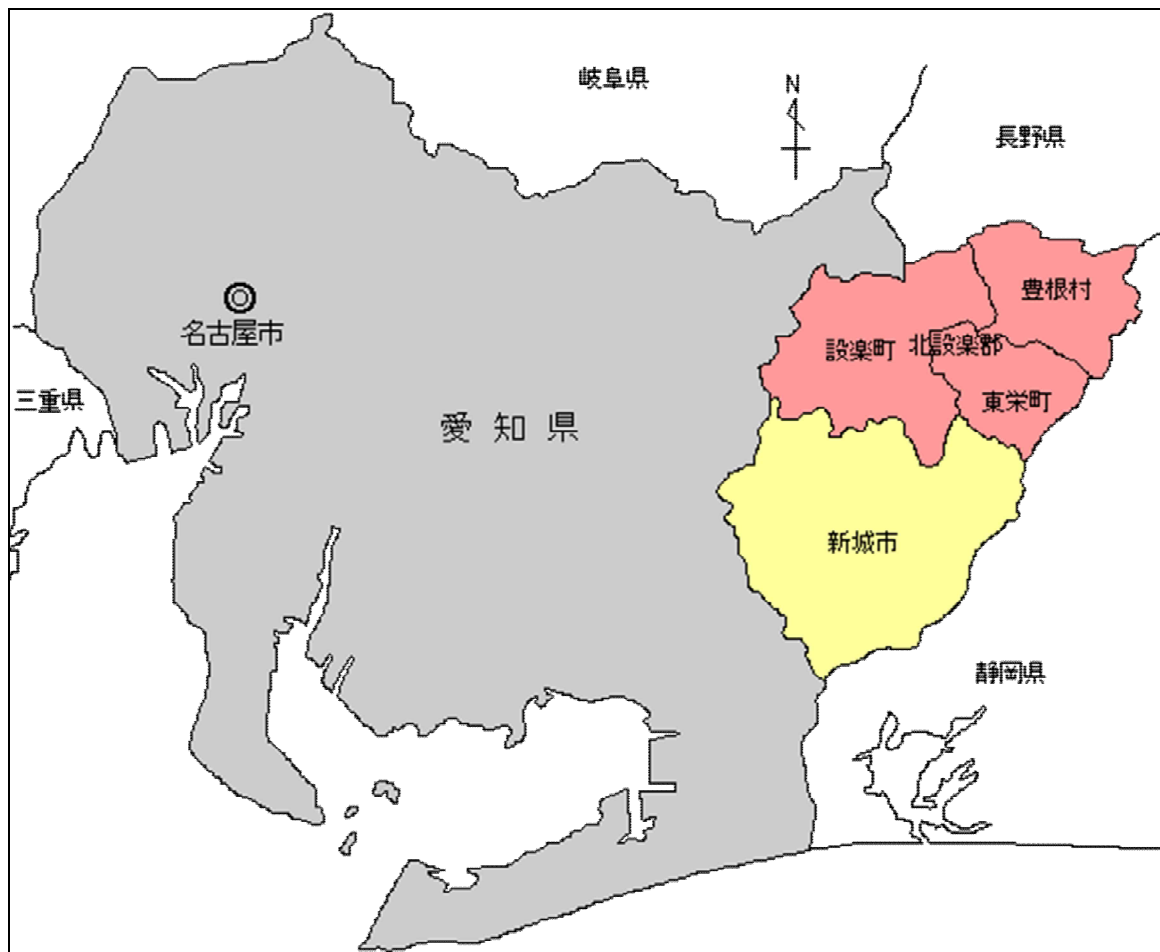
6 消 防 団 統 計

・ 消防団長・消防副団長歴	6 4
・ 消防団員年報酬額	6 5
・ 消防団員退職報償金支給額	6 5
・ 消防団員年齢状況	6 6
・ 消防団員在職年数状況	6 6
・ 新城市消防団組織表	6 7
・ 新城市消防団機構表（第 1 ・ 第 2 方面隊）	6 8
・ 新城市消防団機構表（第 3 ・ 第 4 ・ 第 5 方面隊）	6 9
・ 新城市消防団機構表（第 6 方面隊）	7 0

1 消防情勢

新城市消防本部管内図

- ◎ 本管内は、愛知県の東北端で、東京から約300km、大阪から約300km、名古屋から約100kmという日本列島のほぼ真ん中に位置しています。
- ◎ 東三河地域の山間部で、西三河地域、下伊那地域（長野県）、西遠地域（静岡県）に隣接し、豊橋市、豊川市、岡崎市、豊田市、飯田市、浜松市に囲まれています。
- ◎ 本管内は、木曾、明石山系の山岳を中心とした広大な面積1052.43km²、県土の20.4%を有しています。



管内の現況

平成31年4月1日現在

所在地

新 城 市 消 防 本 部		新 城 市 平 井 字 新 栄 83 番 地	
消 防 署	新 城 市 消 防 署		
	新 城 市 消 防 署 鳳 来 出 張 所		新 城 市 門 谷 字 万 寿 3 番 地 20
	新 城 市 消 防 署 作 手 出 張 所		新 城 市 作 手 高 里 字 縄 手 上 38 番 地 1
	新 城 市 消 防 署 設 楽 分 署		北 設 楽 郡 設 楽 町 田 口 字 ヒロ カ イ ツ 48 番 地 2・49 番 地 2 合 併 地
	新 城 市 消 防 署 津 具 分 遣 所		北 設 楽 郡 設 楽 町 津 具 字 下 川 原 6 番 地 1
	新 城 市 消 防 署 東 栄 分 署		北 設 楽 郡 東 栄 町 大 字 三 輪 字 上 奈 根 58 番 地 1
	新 城 市 消 防 署 豊 根 出 張 所		北 設 楽 郡 豊 根 村 下 黒 川 字 蕨 平 2 番 地
	新 城 市 消 防 署 富 山 駐 在 所	北 設 楽 郡 豊 根 村 富 山 字 大 谷 下 31 番 地	

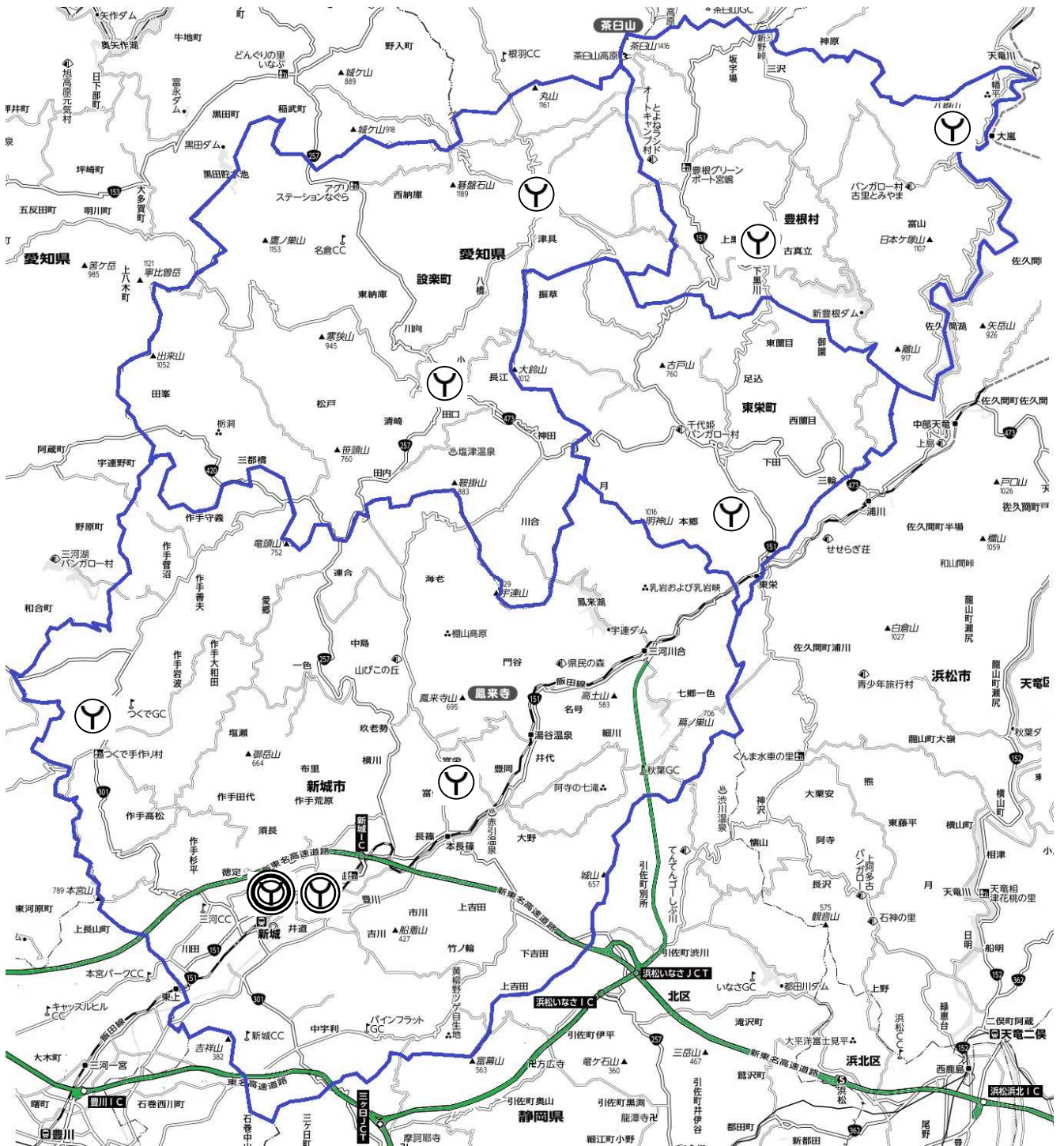
管内の人口・世帯数・面積

区 分	人 口			世 帯 数	面 積 (km ²)
	男	女	計		
新 城 市	22,509	23,010	45,519	17,070	499.23
北 設 楽 郡 設 楽 町	2,314	2,471	4,785	2,152	273.94
北 設 楽 郡 東 栄 町	1,509	1,686	3,195	1,465	123.38
北 設 楽 郡 豊 根 村	532	574	1,106	508	155.88
計	26,864	27,741	54,605	21,195	1,052.43

消防力の配分

消 防 吏 員	147 名	消 防 吏 員 1 人 あ た り	面 積	7.16 km ²
			世 帯 数	144 世 帯
			人 口	371 人
常 備 消 防 車 (ポンプを備えている車両)	12 台	車 両 1 台 あ た り	面 積	87.70 km ²
			世 帯 数	1,766 世 帯
			人 口	4,550 人
救 急 車	7 台	車 両 1 台 あ た り	面 積	150.35 km ²
			世 帯 数	3,028 世 帯
			人 口	7,801 人

消防機関の配置図



凡例

消防本部	消防署	分署等

市一般会計予算額と消防予算額の比較

区分 年度別	市一般会計 予算額(当初) (千円)	消防費(当初) (千円)	構成比 (%)
平成 27 年度	22,998,000	1,402,867	6.1
平成 28 年度	25,136,000	1,459,059	5.8
平成 29 年度	24,485,000	1,418,467	5.8
平成 30 年度	24,970,000	1,646,752	6.6
平成 31 年度	23,050,000	1,543,889	6.7

消防費の内訳

区分 年度別	消 防 費 (当 初)			
	消防費総額 (千円)	常備消防費 (千円)	非常備消防費 (千円)	災害対策費 (千円)
平成 27 年度	1,402,867	1,091,807	181,516	129,544
平成 28 年度	1,459,059	1,188,893	146,541	123,625
平成 29 年度	1,418,467	1,090,426	166,869	161,172
平成 30 年度	1,646,752	1,212,378	167,682	266,692
平成 31 年度	1,543,889	1,263,410	163,665	116,814

消防相互応援協定

消防相互応援協定名	協 定 締 結 団 体	締結年月
愛知県下高速道路における 消防相互応援協定	豊橋市、豊川市、岡崎市、豊田市 尾三消防組合、長久手市、名古屋市 尾張旭市、春日井市、小牧市、岩倉市 一宮市、稲沢市、海部東部消防組合、蟹江町 津島市、愛西市、海部南部消防組合 西春日井広域事務組合、東海市、大府市 豊明市、衣浦東部広域連合	平成30年 7月
東三河地区消防相互応援協定	豊橋市、豊川市、蒲郡市、田原市	平成26年 3月
東名高速道路における 消防相互応援協定	浜松市、豊橋市、豊川市	平成24年 4月
愛知県内広域消防相互応援協定	県下 41 市町村等	平成15年 4月
愛知県防災ヘリコプター支援協定	県下市町村、消防事務に関する一部事務組合	平成19年 8月
浜松市・新城市・設楽町・東栄町 及び豊根村の消防相互応援協定	浜松市、設楽町、東栄町、豊根村	平成31年 3月
新城市及び南信州広域連合 消防相互応援協定	南信州広域連合	平成20年 1月
浜松市・新城市航空消防応援協定	浜松市	平成22年 3月
新東名高速道路における消防相互 応援協定	浜松市	平成28年 2月

新城消防のあゆみ

昭和30年4月町村合併により新城町・千郷村・東郷村・舟着村・八名村の各消防団が合併し、5分団48部1,710名による新城町消防団が発足した。

昭和31年9月新城町、鳳来町の境界変更に伴い68名減員して5分団46部1,642名となった。そして昭和32年5月には、団本部へ消防ポンプ自動車を購入配車し、機動性をもつ近代的な消防団として団員の志気高揚と消防力の強化を図った。

昭和33年11月市制施行に伴い新城市消防団と改称し、その後も消防の近代化を目指して整備を進め、昭和40年には常備消防を発足し、消防力の強化拡充に努めた。

平成8年4月には、南設楽郡鳳来町及び同郡作手村の消防事務を受託し広域消防が発足、さらに平成11年4月には北設楽郡5町村（設楽町・東栄町・豊根村・富山村・津具村）を加えたモデル広域消防が発足した。

平成17年10月市町村合併により、構成8市町村のうち、新城市・南設楽郡鳳来町・同郡作手村が新城市に、北設楽郡設楽町・同郡津具村が同郡設楽町に、翌月11月北設楽郡豊根村・同郡富山村が同郡豊根村になり、管内1市2町1村の構成となった。

昭和30年 4月	新城町消防団が、5分団1,710名で発足
昭和33年11月	市制施行に伴い新城町消防団から新城市消防団へ改称、5分団1,642名となる。
昭和36年 4月	消防団の整備を行い、1,163名となる。
昭和38年12月	消防ポンプ自動車を購入、西部分団第4部へ配車
昭和39年 9月	消防本部・消防署設置事務局を設置
昭和40年 3月	消防ポンプ自動車を購入、西部分団第6部へ配車
4月	消防本部・消防署(消防職員17名、消防ポンプ自動車1台、オートバイ1台)を設置し、消防業務を開始 常備消防発足に伴い消防団の整備を行い、10分団43班628名で消防ポンプ自動車2台、三輪ポンプ自動車6台、手引動力ポンプ10台、小型動力ポンプ24台、積載車(三輪)1台となる。
7月	水槽付消防ポンプ自動車を購入、消防署へ配車
8月	消防職員4名増員、21名となる。
昭和41年 3月	小型動力ポンプを購入、消防署へ配置 小型動力ポンプを購入、第4分団第4班へ配置
4月	消防団の班統合が行われ、609名となる。
5月	ジープが配置替えとなり司令車に改造し、消防署へ配車
10月	新城ライオンズクラブから赤バイの寄贈を受け、消防署へ配車
12月	消防職員1名増員、22名となる。 消防ポンプ自動車を購入、第8分団第2班へ配車
昭和42年 1月	小型動力ポンプ付積載車を購入、第4分団第1班へ配車
4月	消防職員1名増員、23名となる。 小型動力ポンプ2台を購入、第5分団第1班と第7分団第1班へ各1台を配置 消防団の班統合が行われ、557名となる。

- 8月 小型動力ポンプを購入、第5分団第2班へ配置
- 11月 消防専用無線電話SSBを設置
- 12月 消防ポンプ自動車を購入、第9分団第2班へ配車
広報車を購入、消防本部へ配車
- 昭和43年 4月 消防職員1名増員、24名となる。
小型動力ポンプを購入、第6分団第3班へ配置
消防団の班統合が行われ、509名となる。
- 8月 小型動力ポンプを購入、第10分団第3班へ配置
- 10月 作手無線局跡地へ消防庁舎を移転
- 12月 小型動力ポンプを購入、第6分団第2班へ配置
- 昭和44年 4月 消防職員2名増員、26名となる。
消防団の班統合が行われ、481名となる。
東三河地区消防相互応援協定を締結
- 6月 小型動力ポンプ付積載車を購入、第1分団第1班へ配車
- 9月 消防専用超短波無線電話装置を設置(更新)
- 10月 消防審議会を設置
- 11月 消防職員2名増員、27名となる。
日本損害保険協会から消防ポンプ自動車の寄贈を受け、消防署へ配車
- 12月 消防審議会答申が出る。
- 昭和45年 1月 消防職員1名増員、28名となる。
- 2月 日本自動車工業会から一部寄贈を受けA級救急車を購入、消防署へ配車し、救急業務を開始
小型動力ポンプ2台を購入、第1分団第5班と第3分団第4班へ各1台を配置
- 4月 消防職員2名増員、30名となる。
消防団の機構改革に伴い、5分団24班387名となる。
- 5月 新城市防火協会発足
- 7月 橋向地区からトヨタスタウトの寄贈を受け緊急車に艤装し、第1分団第5班へ配車
新城ライオンズクラブからダックスホンダ(2台)の寄贈を受け、消防本部へ配車
- 9月 消防職員1名増員、31名となる。
鳳来町及び作手村と救急に関する協定を締結
- 昭和46年 2月 小型動力ポンプ積載車を購入、第2分団第3班へ配車
- 3月 新城ライオンズクラブから一部寄贈を受けB級救急車を購入、消防署へ配車
気象観測器具を設置、観測を開始
- 4月 消防職員2名増員、33名となる。
消防団員6名減員、381名となる。
- 8月 小型動力ポンプ付積載車を購入、第3分団第6班へ配車
小型動力ポンプを購入、第3分団第5班へ配置
- 10月 消防職員1名増員、33名となる。

- 昭和47年 3月 司令車を購入、消防署へ配車(更新)
- 4月 消防団の班統合で23名減、5分団22班358名となる。
消防職員1名増員、33名となる。
- 5月 新城市危険物安全協議会発足
- 6月 新城市防火協会から指揮車の寄贈を受け、消防本部へ配車
- 7月 消防新庁舎完成
- 11月 小型動力ポンプ積載車を購入、第5分団第3班へ配車
- 昭和48年 4月 消防団員3名減員、355名となる。
本宮山スカイラインにおける消防相互応援協定を締結
- 6月 小型動力ポンプを購入、第1分団第4班へ配置
- 12月 千郷中学校少年消防クラブが全国少年消防クラブ運営指導協議会愛知県支部長
賞受賞
- 昭和49年 4月 消防職員3名増員、36名となる。
- 5月 小型動力ポンプ2台を購入、第1分団第1班と第5分団第4班へ各1台を配置
- 6月 愛知県消防防災行政無線電話を設置
- 9月 はしご登はんの部で第3回全国消防救助技術発表会出場（横浜市）
- 12月 小型動力ポンプ付積載車を購入、第4分団第2班へ配車
- 昭和50年 4月 消防団員3名増員、358名となる。
- 5月 第4回東三河地区消防職員親睦野球大会を本市で開催
- 8月 愛知県消防操法大会を本市で開催
- 10月 小型動力ポンプ積載車を購入、第1分団第3班へ配車
- 11月 化学消防ポンプ自動車を購入、消防署へ配車
- 12月 消防ポンプ自動車を購入、第2分団第1班へ配車(更新)
- 昭和51年 3月 新城ライオンズクラブから広報車の寄贈を受け、消防本部へ配車
- 5月 小型動力ポンプ積載車を購入、消防署へ配車
- 8月 愛知県消防操法大会で第5分団第1班が自動車ポンプの部優勝
新城地方総合防災訓練を本市で開催
- 9月 小型動力ポンプ付積載車2台を購入、第1分団第2班と第4分団第3班へ各1台を配
車
小型動力ポンプ積載車を購入、第1分団第4班へ配車
- 10月 全国消防操法大会で第5分団第1班が優良賞受賞
- 12月 消防救急指令装置(B型)を設置
- 昭和52年 6月 査察広報車を購入、消防本部へ配車(更新)
- 8月 愛知県消防操法大会で第1分団第1班が小型ポンプの部優勝
- 11月 小型動力ポンプ付積載車2台を購入、第3分団第2班と第3分団第4班へ各1台を配
車
- 昭和53年 3月 千郷中学校少年消防クラブが日本防火協会会長賞受賞
- 8月 小型動力ポンプ付積載車2台を購入、第3分団第3班と第3分団第5班へ各1台を配
車
- 10月 総合気象観測装置を設置(更新)

- 昭和54年 3月 第1回東三河地区消防職員意見発表会を本市で開催
4月 消防職員3名増員、38名となる。
5月 小型動力ポンプ付積載車を購入、第1分団第5班へ配車
8月 愛知県消防操法大会を本市で開催
東海地震に係る「地震防災対策強化地域」の指定を受ける。
11月 化学消防ポンプ自動車を購入、消防署へ配車
消防ポンプ自動車を購入、第2分団第2班へ配車(更新)
12月 愛知県消防防災行政無線高速ファクシミリを設置
地震計を設置
小型動力ポンプ積載車を購入、第3分団第7班へ配車
- 昭和55年 2月 地震防災強化計画策定
3月 消防署通信室改造工事完了
4月 消防職員1名増員、38名となる。
6月 長坂自動車興業(株)から指揮車の寄贈を受け、消防本部へ配車(更新)
8月 日本消防協会から救急自動車の寄贈を受け、消防署へ配車
小型動力ポンプ付積載車を購入、第3分団第1班へ配車(更新)
小型動力ポンプ積載車を購入、第5分団第4班へ配車
9月 愛知県総合防災訓練(東海地震想定)を本市で開催
10月 救急医療情報システムを設置
11月 新城市婦人防火クラブ発足
新城市少年婦人防火委員会発足
12月 消防ポンプ自動車を購入、第5分団第1班へ配車(更新)
- 昭和56年 3月 消防庁舎増築工事完了
5月 第10回東三河地区消防職員親睦野球大会を本市で開催
8月 小型動力ポンプ付積載車を購入、第4分団第1班へ配車
自主防災会全地区組織化
9月 愛知県総合防災訓練(東海地震想定)を本市で開催
12月 消防ポンプ自動車を購入、第5分団第2班へ配車(更新)
- 昭和57年 1月 救急自動車を購入、消防署へ配車(更新)
3月 千郷中学校少年消防クラブが全国少年消防クラブ運営指導協議会長賞受賞
8月 愛知県消防操法大会で第2分団第3班が小型ポンプの部優勝
日本消防協会から救出救助用資器材搬送車の寄贈を受け、消防署へ配車
10月 第8回全国消防操法大会に第2分団第3班が出場
11月 小型動力ポンプ付水槽車を購入、消防署へ配車
- 昭和58年 4月 機構改革により消防本部に防災課を設置
新城市婦人防火クラブから新城市婦人防火クラブ連絡協議会へと改称
9月 小型動力ポンプ付積載車を購入、第1分団第1班へ配車(更新)
11月 消防団発足25周年記念事業「消防ひろば」を開催
日本損害保険協会から消防ポンプ自動車の寄贈を受け、消防署へ配車
12月 上市場東住宅防災会組織化

- 昭和59年 3月 消防本部・消防団が消防庁長官表彰旗受賞
4月 消防職員2名増員、40名となる。
引佐郡広域施設組合消防本部と消防相互応援協定を締結
高速道路における消防相互応援協定を締結
5月 司令車を購入、消防署へ配車(更新)
- 昭和60年 2月 消防団が日本消防協会特別表彰「まとい」受賞
3月 日本消防協会特別表彰「まとい」受賞記念式典を開催
消防本部・消防署発足20周年記念式典を開催
記念誌「消防20年のあゆみ」発刊
新城市防火協会から広報車の寄贈を受け、消防本部へ配車
消防署車庫・倉庫新築及び庁舎扉改修工事
8月 小型動力ポンプ付積載車を購入、第2分団第3班へ配車
11月 愛知県総合防災訓練(林野火災想定)を本市で開催
- 昭和61年 3月 消防署仮眠室・浴室・車庫改修工事
4月 緑が丘防災会組織化
5月 指揮車を購入、消防本部へ配車(更新)
7月 小型動力ポンプ付積載車を購入、第3分団第6班へ配車(更新)
10月 愛知県共済生活協同組合から査察広報車の寄贈を受け、消防本部へ配車
- 昭和62年 1月 消防専用超短波無線電話装置(基地局)を設置(更新)
4月 河川情報センター端末機を設置
小型動力ポンプを購入、消防署へ配置(更新)
6月 日本防火協会から防火広報車の寄贈を受け、消防本部へ配車
7月 愛知県消防操法大会で第2分団第3班が小型ポンプの部優勝
9月 第16回東三河地区消防職員親睦野球大会を本市で開催
小型動力ポンプ付積載車を購入、第5分団3班へ配車(更新)
10月 全国婦人消防操法大会で新城市婦人防火クラブ連絡協議会が入賞
- 昭和63年 2月 愛知県防災行政無線網総合システムを設置(更新)
第10回東三河地区消防職員意見発表会を本市で開催
4月 ワードプロセッサを設置
7月 総合気象観測装置を設置(更新)
- 平成元年 5月 新城市防火協会から小型貨物自動車及びワードプロセッサの寄贈を受け、消防本部へ配車及び配置
8月 日本防火協会から電源照明用資器材等搬送車の寄贈を受け、消防署へ配車
9月 愛知県総合防災訓練(東海地震想定)を本市で開催
11月 愛知県防火推進大会を本市で開催
12月 小型動力ポンプ付積載車を購入、第4分団2班へ配車(更新)
15m級はしご付消防ポンプ自動車を購入、消防署へ配車
- 平成2年 3月 愛知県下広域消防相互応援協定を締結
10月 小型動力ポンプ付積載車を購入、第1分団3班へ配車(更新)
11月 消防ポンプ自動車を購入、第2分団第1班へ配車(更新)

- 平成3年 3月 コミュニティ消防センター完成(第5分団第1班)
 4月 消防職員1名増員、41名となる。
 8月 日本消防協会から小型動力ポンプ付積載車の寄贈を受け、第1分団第2班へ配車(更新)
 12月 コミュニティ消防センター完成(第2分団第1班)(第3分団第1班)
- 平成4年 2月 小型動力ポンプ付積載車を購入、第1分団第4班、第3分団第7班、第4分団第3班へ配車(更新)
 聴覚障害者用ファクスを通信室へ設置
 3月 愛知県共済生活協同組合から救急自動車の寄贈を受け、消防署へ配車(更新)
 4月 消防職員2名増員、41名となる。
 新城市婦人防火クラブ連絡協議会から新城市婦人防火クラブへ再改称
 8月 消防庁舎仮眠室増築工事
 10月 小型動力ポンプ付積載車を購入、第3分団第2班、第3分団第4班へ配車(更新)
 11月 救助工作車を購入、消防署へ配車
 愛知県消防大会を本市で開催
 12月 コミュニティ消防センター完成(第3分団第2班)(第3分団第4班)
- 平成5年 3月 電話交換機を更新
 消防庁舎下水道排水接続工事
 4月 消防職員4名増員、45名となる。
 9月 第22回東三河地区消防職員野球大会を本市で開催
 10月 化学消防ポンプ自動車Ⅱ型を購入、消防署へ配車(更新)
 12月 コミュニティ消防センター完成(第1分団第2班)
- 平成6年 1月 小型動力ポンプ付積載車を購入、第3分団第3班、第3分団第5班へ配車(更新)
 2月 コミュニティ消防センター完成(第3分団第5班)
 第16回東三河地区消防職員意見発表会を本市で開催
 新城・南設消防広域常備化研究会を開催「広域常備消防事務委託準備委員会設置要綱」を決定した。
 3月 コミュニティ消防センター完成(第5分団第3班)
 高規格救急自動車を購入、消防署へ配車
 4月 消防職員2名増員、47名となる。
 11月 南設楽郡鳳来町長、同郡作手村長から新城市長へ「消防事務に関する事務の委託について」の要請書が提出された。
 12月 コミュニティ消防センター完成(第2分団第2班、第4分団第2班)
 南設楽郡鳳来町長及び作手村長と新城市長との間で、常備消防事務の委託の基本的事項に関する確認書の締結がされた。
- 平成7年 1月 地震計を設置
 3月 消防ポンプ自動車を購入、第2分団第2班へ配車(更新)
 小型動力ポンプ付積載車を購入、第1分団第5班、第3分団第1班へ配車(更新)
 南設楽郡鳳来町議会及び同郡作手村議会において、消防事務の委託に関する議決がされた。

- 新城市議会において、消防事務の受託に関する議決がされた。
 新城・南北設楽地域(稲武町を除く)のモデル広域消防の指定を受けた。
 県下高速道路における消防相互応援協定を締結
- 4月 消防職員9名増員56名となる。
 南設楽郡鳳来町及び作手村が消防体制の常備化に係る政令指定を受けた。
- 10月 指揮車を購入、消防本部へ配車(更新)
- 11月 新城ライオンズクラブから査察広報車2台の寄贈を受けた。(鳳来分署、作手出張所へ配車)
 消防ポンプ自動車を購入、消防署へ配車(更新)
- 12月 コミュニティ消防センター完成(第3分団第7班)
 コミュニティ消防センター完成(第5分団第4班)
 南設楽郡鳳来町長及び作手村長と新城市長との間で消防事務の委託に関する附属協定書の締結がされた。
- 平成8年 1月 広域消防無線設備・無線中継施設工事完了
 2月 地震災害避難場所の見直しを行い、市内41か所を指定
 作手出張所庁舎新築工事完了
 3月 消防ポンプ自動車を購入、第5分団第1班へ配車(更新)
 小型動力ポンプ付積載車を購入、第5分団第4班へ配車(更新)
 山之内製薬株式会社から一部寄贈を受け、救急車を購入(作手出張所へ配車)
 鳳来分署庁舎新築工事完了
 広域常備消防業務開始に伴う条例改正議決
 新城市と鳳来町・作手村との間で締結されている「救急に関する協定書」の廃止
 記念誌「消防30年のあゆみ」発刊
- 4月 消防職員8名増員64名となる。
 防災行政無線同報系運用開始
 南設楽郡鳳来町及び同郡作手村の消防事務受託業務開始
- | | | | | |
|--|-------------|-----|-------------|----|
| | 新城市消防署鳳来分署 | | | |
| | 消防職員 | 10名 | 水槽付消防ポンプ自動車 | 1台 |
| | 救急自動車 | 1台 | 査察広報車 | 1台 |
| | 新城市消防署作手出張所 | | | |
| | 消防職員 | 8名 | 水槽付消防ポンプ自動車 | 1台 |
| | 救急自動車 | 1台 | 査察広報車 | 1台 |
- 6月 三遠南信災害時相互応援協定を締結
- 10月 愛知県防災ヘリコプター応援協定を締結
 モデル広域消防実施準備委員会が開催され「モデル広域消防実施準備委員会設置要綱」を決定した。
- 12月 コミュニティ消防センター完成(第3分団第3班)
- 平成9年 1月 小型動力ポンプ付積載車を購入、第4分団第1班へ配車(更新)
 小型動力ポンプ付水槽車を購入、消防署へ配車(更新)
- 2月 消防ポンプ自動車を購入、消防署へ配車
 愛知県共済生活協同組合から査察広報車1台の寄贈を受けた。

- 豊橋信用金庫から救急車1台の寄贈を受けた。
- 3月 コミュニティ消防センター完成（第1分団第5班）
消防ポンプ自動車を購入、第5分団第2班へ配車(更新)
- 4月 消防職員9名増員、73名となる。
防災行政無線同報系屋外拡声子局を増設し、市内38局となる。
- 6月 新城郵便局と災害支援協定に関する覚書を締結する。
- 8月 日本消防協会から小型動力ポンプ付軽積載車の寄贈を受けた。
- 12月 コミュニティ消防センター完成（第1分団第3班）
北設楽郡設楽町長・同郡東栄町長・同郡豊根村長・同郡富山村長及び同郡津具村長から新城市長へ「消防事務に関する事務の委託について」の要望書が提出された。
北設楽郡設楽町・同郡東栄町・同郡豊根村・同郡富山村・及び同郡津具村と新城市長との間で常備消防事務委託の基本的事項に関する確認書が締結された。
- 平成10年 2月 携帯電話119番等分散受信運用開始
- 3月 モデル広域消防無線設備・無線中継施設工事完了
北設楽郡設楽町議会・同郡東栄町議会・同郡豊根村議会・同郡富山村議会及び同郡津具村議会において消防事務の委託に関する議決がされた。
新城市議会において消防事務の受託に関する議決がされた。
- 4月 消防職員12名増員、85名となる。
北設楽郡設楽町・同郡東栄町・同郡豊根村・同郡富山村及び同郡津具村が消防体制の常備化に係る政令指定を受けた。
- 9月 コミュニティ消防センター完成（第1分団第4班）
- 12月 コミュニティ消防センター完成（第3分団第6班）
北設楽郡設楽町長、同郡東栄町長、同郡豊根村長、同郡富山村長及び同郡次ぐ村長と新城市長との間で消防事務の委託に関する附属協定書の締結がされた。
- 平成11年 1月 水槽付消防ポンプ自動車2台を購入、設楽・東栄分署へ配車
小型動力ポンプ付積載車3台を購入、津具・豊根分遣所・富山駐在所へ配車
- 2月 資機材搬送車3台を購入、津具・豊根分遣所・富山駐在所へ配車
広報車2台を購入、設楽・東栄分署へ配車
東栄分署庁舎新築工事完了
- 3月 設楽分署・豊根分遣所・富山駐在所及び津具分遣所庁舎新築工事完了
緊急通信指令設備整備工事完了
モデル広域消防業務開始に伴う条例改正議決
- 4月 消防職員15名増員、100名となる。
北設楽郡設楽町・同郡東栄町・同郡豊根村・同郡富山村・及び同郡津具村の消防事務受託業務開始
- | | | | |
|-------------|-----|-------------|----|
| 新城市消防署設楽分署 | | | |
| 消防職員 | 13名 | 水槽付消防ポンプ自動車 | 1台 |
| 救急自動車 | 1台 | 査察広報車 | 1台 |
| 新城市消防署津具分遣所 | | | |

	消防職員	1名	小型動力ポンプ付積載車	1台
	資機材搬送車	1台		
	新城市消防署東栄分署			
	消防職員	14名	水槽付消防ポンプ自動車	1台
	救急自動車	1台	査察広報車	1台
	新城市消防署豊根分遣所			
	消防職員	1名	小型動力ポンプ付積載車	1台
	資機材搬送車	1台		
	新城市消防署富山駐在所			
	消防職員	1名	小型動力ポンプ付積載車	1台
	資機材搬送車	1台		
	東三信用組合から指揮車（パジェロイオ）の寄贈を受け、消防本部へ配車			
	モトサイクレットサワダからオートバイの寄贈を受け、消防本部へ配車			
8月	引揚救助の部で第28回全国消防救助技術発表会出場（横浜市）			
10月	第28回東三河地区消防職員競練会を本市で開催			
11月	防災指揮車を購入、消防本部へ配車（更新）			
平成12年 1月	水槽付消防ポンプ自動車を購入、作手出張所へ配車（更新）			
2月	第22回東三河地区消防職員意見発表会を本市で開催			
3月	コミュニティ消防センター完成（第1分団第1班）			
4月	消防職員6名増員（うち女性1名）、104名となる。			
平成13年 3月	コミュニティ消防センター完成（第2分団第3班）			
	小型動力ポンプ付積載車を購入、第1分団第1班へ配車（更新）			
4月	消防職員6名増員（うち女性1名）、108名となる。			
8月	引揚救助の部で第30回全国消防救助技術発表会出場（東京都）			
9月	愛知県・新城市総合防災訓練（東海地震想定）を本市で開催（桜淵いこいの広場）			
12月	コミュニティ消防センター完成（第4分団第1班）			
平成14年 3月	小型動力ポンプ付積載車を購入、第2分団第3班へ配車（更新）			
4月	消防職員5名増員、112名となる。			
10月	第4回東三河地区救急症例研究会を本市で開催			
	高規格救急自動車を購入、鳳来分署に配備（更新）			
11月	救命ボートを2艘購入、防災センター、水防倉庫へ配備			
平成15年 2月	小型動力ポンプ付積載車を購入、第3分団第6班へ配車（更新）			
	小型動力ポンプ付積載車を購入、第5分団第3班へ配車（更新）			
4月	消防職員5名増員、115名となる。			
	愛知県防災航空隊職員1名派遣。（2年間）			
7月	第48回愛知県消防操法大会を本市で開催			
8月	ほふく救出の部で第32回全国消防救助技術発表会出場（宮城県）			
11月	移動防災教室（新城市内全域） ～2月			
12月	東南海・南海地震防災対策推進地域に指定された。			
平成16年 1月	平成15年度新城市防災ボランティア養成講座を開催			

- 4月 消防職員4名増員、118名となる。
日本消防協会研修1名（2年間）
- 8月 渡過の部で第33回全国消防救助技術発表会出場（兵庫県）
- 11月 新城市・天竜消防組合消防相互応援協定締結
新城市消防防災センター（仮称）建設工事基本設計業務委託
- 12月 新城市土地開発公社が新城市消防防災センター（仮称）建設予定地
（新城市平井地内）を代行取得
- 平成17年 1月 新城市消防防災センター（仮称）建設予定地地質調査業務委託
2月 日本消防協会から新城市消防団へ指揮車（ハイラックスサーフ）の寄付を受ける。
3月 高規格救急自動車を購入、東栄分署に配備（更新）
2005年日本国際博覧会長久手消防署1名派遣
4月 消防職員2名増員、118名となる。
10月 消防職員1名増員、119名となる。
新城市・鳳来町・作手村が合併し、新城市となる。
管内の設楽町・津具村が合併し、設楽町となる。
消防団が、市町村合併に伴い新城市新城消防団・新城市鳳来消防団・新城市作手消防団として1,138名で発足
11月 管内の豊根村・富山村が合併し、豊根村となる。
- 平成18年 2月 第28回東三河地区消防職員意見発表会を本市で開催
小型動力ポンプ積載車を購入、鳳来消防団第2分団第2部へ配車
小型動力ポンプ積載車を購入、鳳来消防団第6分団第4部へ配車
3月 新城市消防防災センター（仮称）建設予定地を新城市土地開発公社から取得
4月 消防職員1名増員、120名となる。
6月 防災行政無線同報系設備整備工事着手
10月 新城市消防防災センター起工式及び起工報告会
第53回東三河地区消防大会開催
11月 高規格救急自動車を購入、消防署本署に配備（更新）
12月 小型動力消防ポンプを購入、作手消防団第3分団第3班大和田へ配備
- 平成19年 2月 愛知県共済協同組合から指揮車（アリオン）の寄付を受ける。
豊橋市・豊川市及び新城市における消防通信指令事務の共同処理に係る基本的
事項に関する確認書締結
7月 第52回愛知県消防操法大会小型ポンプの部優勝（鳳来消防団第1分団第1班）
9月 小型動力ポンプ軽積載車購入、作手消防団第3分団第3班戸津呂へ配備
- 平成20年 1月 新城市消防防災センター完成引渡し式
高規格救急自動車を購入、設楽分署に配備（更新）
社団法人日本損害保険協会から小型動力ポンプ付軽積載車の寄付を受け、鳳来
消防団第4分団第4班へ配備
新城市及び南信州広域連合消防相互応援協定締結
3月 新城市消防防災センター竣工式及び竣工報告会
防災行政無線同報系設備整備工事完了

- 4月 消防職員1名増員、121名となる。
新城市消防防災センター運用開始
豊橋市・豊川市及び新城市消防通信指令事務協議会加入
(同日から豊橋市及び豊川市と消防通信指令に関する事務の共同運用を始める)
新城市新城消防団、新城市鳳来消防団、新城市作手消防団が統合し、新城市消防団として定数980名で発足(6方面隊16分団48班)
- 平成21年 2月 愛知県共済協同組合から広報車(アイシス)の寄付を受ける。
第31回東三河地区消防職員意見発表会において、最優秀賞を受賞
- 3月 災害対応資機材搬送車を更新、消防総務課に配備
水槽付消防ポンプ自動車を更新、鳳来分署に配備
- 6月 愛知県内で新型インフルエンザ感染患者発生
デジタル式地域防災行政無線移動系設備整備工事着手
- 9月 緊急雇用創出事業において消防総務課に臨時職員を雇用
- 10月 本署指揮隊に指揮車を配備
台風18号(10月7日～8日)の来襲により、災害対策本部を設置し職員の第2非常体制をとった。市内3箇所自主避難所を開設。2世帯2名の自主避難者
- 平成22年 1月 本署救助工作車を更新
新城市災害危機管理能力向上訓練を開催
- 2月 作手出張所に高規格救急自動車を配備
- 3月 旧消防庁舎望楼解体撤去工事を行う。
消防防災センター内に緊急地震速報を導入
千郷分団第1班に消防ポンプ自動車を貸与
デジタル式地域防災行政無線移動系設備整備工事完了
- 4月 消防職員1名増員、122名となる。
- 12月 本署化学消防ポンプ自動車を更新
- 平成23年 2月 第33回東三河地区消防職員意見発表会を本市で開催
鳳来分署高規格救急自動車を更新
愛知県共済協同組合から広報車(サクシード)の寄付を受ける。
- 3月 東日本大震災被災地に緊急消防援助隊として隊員7名派遣(消火部隊・救急部隊)
全国瞬時警報システム(J-ALERT)を運用開始
作手出張所水槽付消防ポンプ自動車を更新
コミュニティ消防センター完成(作手北分団第1班)
- 4月 消防職員4名増員、126名となる。
愛知県防災航空隊職員1名派遣(3年間)
- 8月 平成23年度愛知県・新城市総合防災訓練を実施
- 11月 東栄分署水槽付消防ポンプ自動車を更新
- 平成24年 2月 コミュニティ消防センター完成(海老分団第1班)
本署小型動力ポンプ付水槽車を更新
- 4月 消防職員3名増員、129名となる。
消防本部に予防課を設置

機構改革により防災対策課を総務部へ移管

- 12月 本署の消防ポンプ自動車を更新
- 平成25年 1月 本署に屈折はしご付消防ポンプ自動車（25m級）を配備
消防用デジタル無線、東三河5市で共同整備、運用開始
- 2月 小型動力ポンプ付積載車を購入、新城分団第5班へ配備
小型動力ポンプ付積載車を購入、東郷分団第1班へ配備
小型動力ポンプ付積載車を購入、東郷分団第4班へ配備
- 3月 東栄分署の高規格救急車を更新
消防ポンプ自動車を購入、千郷分団第2班へ配備
消防ポンプ自動車を購入、作手南分団第1班へ配備
コミュニティ消防センター完成（作手南分団第2班）
- 4月 消防職員6名増員、135名となる。
平成25年度全国消防長会東海支部総会及び消防職員意見発表会を本市で開催
- 8月 ロープブリッジ救出の部で第42回全国消防救助技術大会出場（広島市）
第58回愛知県消防操法大会小型ポンプの部優勝（作手北分団第2班）
- 平成26年 3月 消防団消防ポンプ自動車1台を更新（八名分団第1班）
消防団小型動力ポンプ付積載車4台を更新（八名分団第4班、鳳来中部分団第2班、作手北分団第2班、作手南分団第2班）
国からの無償貸与により小型動力ポンプ付軽積載車を整備（新城分団第3班）
コミュニティ消防センター完成（東陽分団第1班）
- 4月 消防職員5名増員、140名となる。
再任用短時間勤務職員2名を配置。（消防総務課1名・予防課1名）
愛知県市町村等職員実務研修生（防災局消防保安課）職員1名派遣（1年間）
鳳来分署を名称変更し、鳳来出張所となる。
豊根分遣所を名称変更し、豊根出張所となり、高規格救急自動車を配備して救急業務の運用を開始。
- 11月 本署の高規格救急車を更新
- 12月 消防団消防ポンプ自動車1台を更新（八名分団第2班）
消防団小型動力ポンプ付積載車5台を更新（新城分団第3班、東郷分団第2班、舟着分団第1班、山吉田分団第4班、作手北分団第1班）
- 平成27年 1月 設楽分署の水槽付消防ポンプ自動車を更新
豊根出張所の小型動力ポンプ付積載車を水槽付消防ポンプ自動車に更新
- 3月 コミュニティ消防センター完成（作手南分団第1班）
- 4月 消防職員1名増員、141名となる。
愛知県消防協会実務研修生職員1名派遣（1年間）
- 11月 消防団小型動力ポンプ付積載車3台を更新（東郷分団第5班、舟着分団第2班
鳳来中部分団第1班）
- 12月 コミュニティ消防センター完成（作手北分団第2班）
日本消防協会から防災活動車（デリカ）の寄贈を受ける。

- 平成28年 2月 新東名高速道路（浜松いなさJCT～豊田東JCT）が開通し、上り線新城IC～浜松いなさJCT間、下り線新城IC～岡崎東ICが管轄となる。
- 3月 旧消防庁舎解体工事を行う。
- 4月 消防職員3名増員、144名となる。
愛知県消防学校職員1名派遣（2年間）
- 10月 作手出張所の高規格救急車を更新
- 12月 コミュニティ消防センター完成（鳳来寺分団第1班）
- 平成29年 2月 消防団小型動力付積載車1台を更新（山吉田分団第2班）
- 3月 鳳来出張所の水槽付消防ポンプ自動車を更新
- 4月 消防職員144名
愛知県消防学校職員1名派遣（1年間）
愛知県から「煙火の消費の許可及び指導に関する事務」及び「液化石油ガス設備工事の届出を受理する事務」が、移譲される。
- 12月 消防団消防ポンプ自動車1台を更新（東陽分団第3班）
コミュニティ消防センター完成（東陽分団第4班）
- 平成30年 1月 消防団車庫兼器具庫を更新（山吉田分団第1班）
- 3月 消防緊急通信指令施設部分更新を実施
- 4月 消防職員1名増員、145名となる。
愛知県市町村等職員実務研修生（防災局消防保安課）職員1名派遣（1年間）
消防本部予防課に査察指導係を設置（3名配置）
- 7月 平成30年7月豪雨被災地に緊急消防援助隊として隊員5名派遣（救急部隊・後方支援部隊）
- 10月 設楽分署及び東栄分署の広報車を更新
- 11月 津具分遣所の資機材搬送車を更新
- 12月 津具分遣所の小型動力ポンプ付積載車を更新
消防団小型動力ポンプ付積載車3台を更新（新城分団第1班、東郷分団第3班、東郷分団第7班）
- 平成31年 3月 コミュニティ消防センター完成（作手南分団第3班）
- 4月 消防職員2名増員、147名となる。
愛知県防災航空隊職員1名派遣（3年間）

消防長・消防署長歴

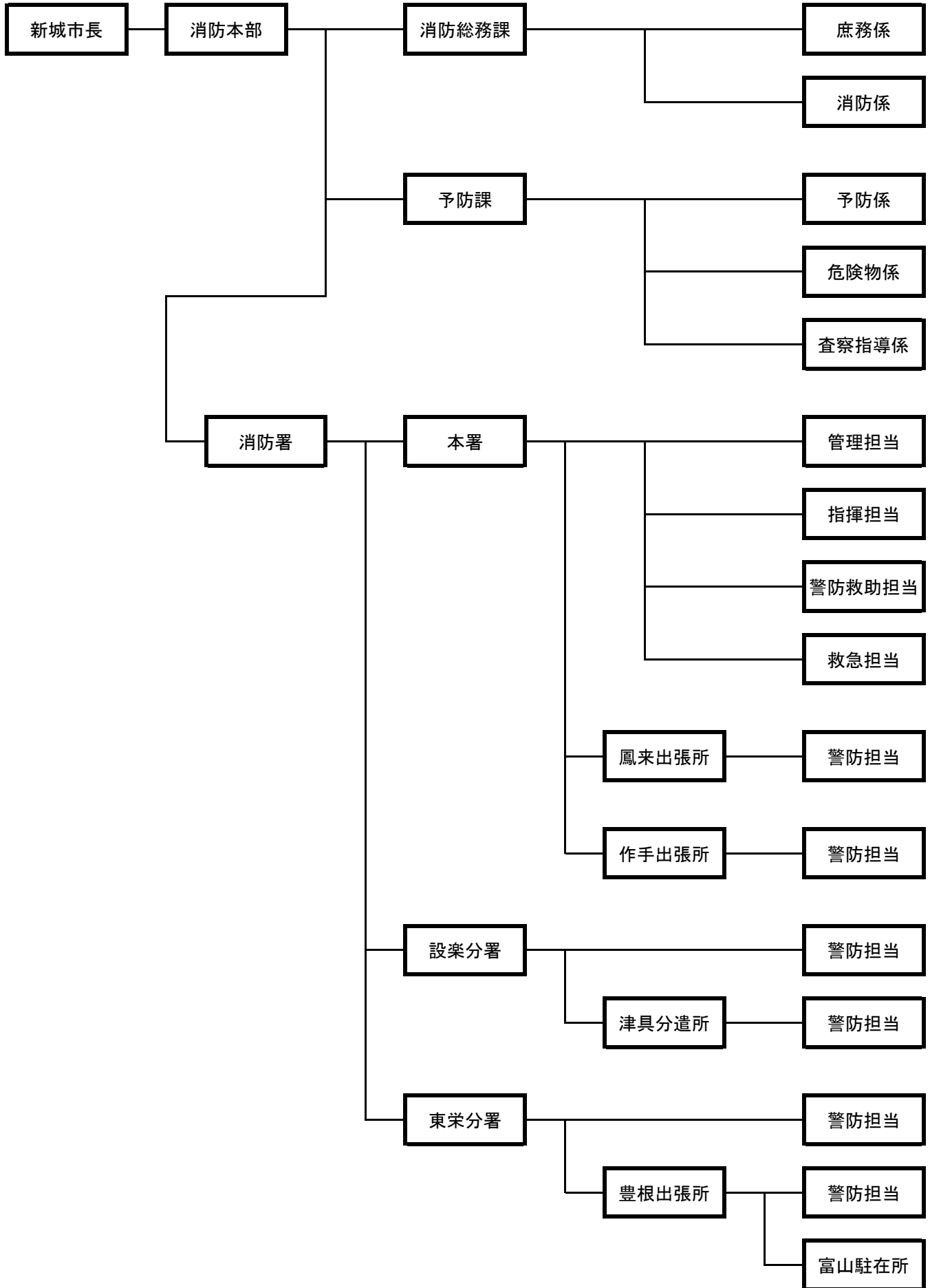
消防長

歴代	氏名	在職期間	備考
初代	小野田辰雄	昭和40年 4月 1日～昭和50年 4月30日	市長兼務
2代	近藤長一	昭和50年 5月 1日～昭和50年 5月14日	〃
3代	井原吉治	昭和50年 5月15日～昭和50年 9月30日	
4代	松崎和夫	昭和50年10月 1日～昭和53年 3月31日	
5代	山崎比冬志	昭和53年 4月 1日～昭和55年 3月31日	
6代	松井昭夫	昭和55年 4月 1日～昭和58年 3月31日	
7代	中村久芳	昭和58年 4月 1日～昭和59年 3月31日	
8代	滝川都彦	昭和59年 4月 1日～昭和61年 3月31日	
9代	入山忠雄	昭和61年 4月 1日～昭和63年 3月31日	
10代	原田成俊	昭和63年 4月 1日～平成 4年 3月31日	
11代	今泉義一	平成 4年 4月 1日～平成 6年 3月31日	
12代	太田政廣	平成 6年 4月 1日～平成10年 3月31日	
13代	横田源太郎	平成10年 4月 1日～平成13年 3月31日	
14代	原井光一	平成13年 4月 1日～平成15年 3月31日	
15代	加藤 晃	平成15年 4月 1日～平成17年 9月30日	
初代	加藤 晃	平成17年10月 1日～平成19年 3月31日	H17.10.1市町村合併
2代	河合教司	平成19年 4月 1日～平成21年 3月31日	
3代	今泉保和	平成21年 4月 1日～平成25年 3月31日	
4代	宮部憲蔵	平成25年 4月 1日～平成28年 3月31日	
5代	成田保嗣	平成28年 4月 1日～平成31年 3月31日	
6代	鈴木富雄	平成31年 4月 1日～現 在	

消防署長

歴代	氏名	在職期間	備考
初代	井原吉治	昭和40年 4月 1日～昭和50年 9月30日	
2代	太田政廣	昭和50年10月 1日～昭和62年 2月28日	
3代	横田源太郎	昭和62年 3月 1日～平成 6年 3月31日	
4代	原井光一	平成 6年 4月 1日～平成10年 3月31日	
5代	山本利光	平成10年 4月 1日～平成11年 3月31日	
6代	原井光一	平成11年 4月 1日～平成13年 3月31日	消防次長兼務
7代	森本正美	平成13年 4月 1日～平成17年 9月30日	
初代	森本正美	平成17年10月 1日～平成18年 3月31日	H17.10.1市町村合併
2代	鈴木伯美	平成18年 4月 1日～平成19年 3月31日	
3代	田中紹元	平成19年 4月 1日～平成21年 3月31日	
4代	森下幸宣	平成21年 4月 1日～平成23年 3月31日	
5代	古本辰雄	平成23年 4月 1日～平成24年 3月31日	
6代	宮部憲蔵	平成24年 4月 1日～平成25年 3月31日	
7代	成田保嗣	平成25年 4月 1日～平成28年 3月31日	
8代	鈴木富雄	平成28年 4月 1日～平成31年 3月31日	
9代	田中広治	平成31年 4月 1日～現 在	

消防の組織図



消防の事務分掌

消防本部

【消防総務課】

1. 公印の保管に関する事。
2. 消防文書の收受及び発送に関する事。
3. 消防例規に関する事。
4. 職員の人事、給与その他勤務条件に関する事。
5. 消防職員委員会に関する事。
6. 消防統計及び消防情報に関する事。
7. 職員の教育及び研修に関する事。
8. 消防施設の整備に関する事。
9. 消防機械器具に関する事。
10. 広域消防事務に関する事。
11. 通信指令事務に関する事。
12. 消防防災センターの管理に関する事。
13. 消防団員に関する事。
14. 消防団施設及び資器材に関する事。
15. 各種消防団体に関する事。

【予防課】

1. 防火思想の普及啓発及び宣伝に関する事。
2. 防火対象物の査察及び指導に関する事。
3. 消防用設備等の設置及び指導に関する事。
4. 建築物等の許可、認可及び確認の同意に関する事。
5. 危険物の規制に関する事。
6. 危険物製造所等の許可及び認可に関する事。
7. 危険物製造所等の査察及び指導に関する事。
8. 火災の原因及び損害の調査に関する事。
9. 煙火の消費の許可及び指導に関する事。
10. 各種防火団体に関する事。
11. その他火災予防に関する事。

消防署

1. 署員の教養訓練に関する事。
2. 火災その他災害の警戒及び防御に関する事。
3. 火災の原因及び損害の調査に関する事。
4. 救急業務に関する事。
5. 救助業務に関する事。
6. 消防機械器具の整備保全に関する事。
7. 通信施設及び機器の管理及び運用に関する事。
8. 消防無線の維持管理及び運用に関する事。
9. 管区務に関する事。
10. 消防及び防災気象に関する事。
11. 火災予防に関する事。
12. 消防対象物の立入検査に関する事。
13. 防火対象物の査察及び指導に関する事。
14. 液化石油ガスの保全に関する事。
15. その他消防に関する事。

消防職員配置状況

平成31年4月1日現在

階級別 所属別		消防監	司令長	司令	司令補	士長	副士長	消防士	計	
		消防長	1							
消防本部	消防総務課	課長		1						1
		参事		1						1
		副課長			1					1
		庶務係				1		1		2
		消防係				2				2
		派遣等				3	1		1	5
		小計	1	2	1	6	1	1	1	13
	予防課	課長		1						1
		予防係				1	1			2
		危険物係				1	1	1		3
		査察指導係				1	2			3
		小計		1		3	4	1		9
	消防署	消防署長		1						1
		副署長		2						2
本署			(3)	2	22	6	8	15	53	
鳳来出張所				1	4	1	1	3	10	
作手出張所					5	1	2	2	10	
設楽分署				1	6	2	2	5	16	
津具分遣所					4			2	6	
東栄分署				1	4	4	2	5	16	
豊根出張所					6		1	3	10	
富山駐在所					1				1	
小計		3	5	52	14	16	35	125		
合計		1	6	6	61	19	18	36	147	

※()内は消防署長、副署長を再掲

※再任用短時間勤務職員を除く(消防総務課庶務係1名・予防課予防係1名)

消防職員年齢状況

平成31年4月1日現在

階級別 年齢別	消防監	司令長	司令	司令補	士長	副士長	消防士	合計
	18才							2
19才							4	4
20才							4	4
21才							2	2
22才							6	6
23才							1	1
24才							3	3
25才							6	6
26才							6	6
27才						2	1	3
28才						4	1	5
29才						5		5
30才						2		2
31才						2		2
32才					2	3		5
33才					2			2
34才					3			3
35才					5			5
36才					6			6
37才				3	1			4
38才				9				9
39才				9				9
40才				6				6
41才				7				7
42才				13				13
43才				5				5
44才				5				5
45才			2	2				4
46才			2	1				3
47才				1				1
48才		2	2					4
49才								0
50才								0
51才								0
52才								0
53才		3						3
54才								0
55才		1						1
56才								0
57才								0
58才	1							1
59才								0
合計	1	6	6	61	19	18	36	147
平均年齢	58.0	51.7	46.3	40.9	34.7	29.4	22.8	35.0

※ 再任用短時間勤務職員を除く(消防総務課庶務係1名・予防課予防係1名)

消防学校等入校状況

(人)

年度		平成26年度	平成27年度	平成28年度	平成29年度	平成30年度
教養科目						
消防大学校	上級幹部科		1			
	幹部科					
	新任消防長科					
	新任教官科		1			
	警防科		2			
	救助科			1		
	救急科					1
	予防科					
小計		0	4	1	0	1
愛知県消防学校	初任科	6	3	8	5	4
	警防科		1	1	1	1
	特殊災害科					
	予防査察科		1		1	
	危険物科			1		1
	火災調査科				1	
	救急科	4	4		1	3
	救助科	1	1	1	1	1
	水難救助科			1		
	上級幹部科			1		
	中級幹部科		1			1
	初級幹部科				1	
	はしご自動車等運用科		1	1	1	1
	小隊長科					
	地震防災科					
	指揮隊科	1	1	1	1	1
	新任消防長科					
	外傷講習					
	外傷・災害対応講習	3		3	1	1
	小計		15	13	18	14
救急救命士養成		2	1	1	1	1
救急救命士薬剤投与講習						
救急救命士薬剤投与試験		2		3	1	2
救急救命士気管挿管試験		1			1	
小計		5	1	4	3	3
東三河地区救急課程		1	2	1	6	2
小計		1	2	1	6	2
合計		21	20	24	23	20

消防ポンプ車等一覧表

所属	種別	車名	登録番号	年式	経過年数	無線	ポンプ型式	備考
消防本部	指揮官車	トヨタ	豊橋830は119	H19	12	○		アリオン
	消防団指揮車	トヨタ	豊橋800さ5844	H17	14	○		ハイラックスサーフ
	査察広報車	トヨタ	豊橋800た221	H11	19	○		カルディア
	連絡車	トヨタ	豊橋830ひ119	H21	10	○		アイシス
	連絡車	日産	豊橋500な187	H13	17			リバティ
	連絡車	三菱	豊橋800す523	H27	3			デリカ
	資機材搬送車	トヨタ	豊橋800さ841	H11	20	○		ハイエース
	軽貨物車	スズキ	豊橋40そ337	H9	21			消防総務課 庶務係管理
	軽貨物車	スズキ	豊橋40す9650	H6	24			消防総務課 消防係管理
本署	指揮車	トヨタ	豊橋800さ8370	H21	9	○		
	指揮官車	トヨタ	豊橋800さ8890	H23	8	○		サクシード
	Ⅱ型化学車	日野	豊橋800は471	H22	8	○	A-2	
	水槽車Ⅰ型	日野	豊橋800は493	H24	7	○	B-2	
	ポンプ車CD-1型	日野	豊橋800さ9524	H24	6	○	A-2	
	水槽付ポンプ自動車Ⅰ-A型	日野	豊橋800は422	H21	10	○	A-2	非常用
	屈折はしご付 消防ポンプ自動車	日野	豊橋800は520	H25	6	○	A-1	25m級
	Ⅱ型救助工作車	日野	豊橋800は451	H22	9	○		
	災害対策 資機材搬送車	日野	豊橋800さ8156	H21	10	○		緊急消防援助隊 登録車両
	高規格救急車 (救急1)	トヨタ	豊橋800す171	H26	4	○		
	高規格救急車 (救急3)	トヨタ	豊橋800さ8891	H23	8	○		
原動機付自転車	ホンダ	新城市さ37	H26	4				
鳳出張所	水槽付ポンプ自動車Ⅰ-B型	日野	豊橋800は654	H29	2	○	A-2	緊急消防援助隊 登録車両
	高規格救急車 (救急6)	トヨタ	豊橋800さ8477	H22	9	○		
	軽貨物車	スズキ	豊橋40そ338	H6	25			
作出張手所	水槽付ポンプ自動車Ⅰ-B型	日野	豊橋800は476	H23	8	○	A-2	緊急消防援助隊 登録車両
	高規格救急車 (救急2)	トヨタ	豊橋800す863	H28	2	○		緊急消防援助隊 登録車両
	軽貨物車	スズキ	豊橋40す9732	H6	23			

所属	種別	車名	登録番号	年式	経過 年数	無線	ポンプ型式	備考
設分 楽署	水槽付ポンプ自動車 1-B型	いすゞ	豊橋800は580	H27	4	○	A-2	
	高規格救急車 (救急4)	トヨタ	豊橋800さ7621	H20	11	○		
	広報車	日産	豊橋880あ690	H30	0	○		
津分 遣 具所	小型ポンプ付積載車	いすゞ	豊橋800す1721	H30	0	○	B-2	
	資機材搬送車	日産	豊橋800す1701	H30	0	○		
東分 栄署	水槽付ポンプ自動車 1-B型	日野	豊橋800は487	H23	7	○	A-2	
	高規格救急車 (救急5)	トヨタ	豊橋800さ9608	H25	6	○		
	広報車	日産	豊橋880あ691	H30	0	○		
豊出 張 根所	水槽付ポンプ自動車 1-B型	いすゞ	豊橋800は581	H27	4	○	A-2	
	高規格救急車 (救急7)	トヨタ	豊橋800さ9928	H26	5	○		
	軽貨物車	スズキ	豊橋40た8682	H18	13			
富駐 在 山所	小型ポンプ付積載車	三菱	豊橋800さ787	H11	20	○	B-3	
	資機材搬送車	トヨタ	豊橋800さ843	H11	20	○		

消防本部【9台】:指揮官車、消防団指揮車、査察広報車、連絡車3台、資機材搬送車、軽貨物車2台

本署【12台】:指揮車、指揮官車、化学車、水槽車、ポンプ車、水槽付ポンプ自動車、原動機付自転車
屈折はしご付消防ポンプ自動車、救助工作車、災害対策資機材搬送車、高規格救急車2台

鳳来出張所【3台】:水槽付ポンプ自動車、高規格救急車、軽貨物車

作手出張所【3台】:水槽付ポンプ自動車、高規格救急車、軽貨物車

設楽分署【3台】:水槽付ポンプ自動車、高規格救急車、広報車

津具分遣所【2台】:小型動力ポンプ付積載車、資機材搬送車

東栄分署【3台】:水槽付ポンプ自動車、高規格救急車、広報車

消防本部車両 9台

豊根出張所【3台】:水槽付ポンプ自動車、高規格救急車、軽貨物車

消防署車両 31台

富山駐在所【2台】:小型動力ポンプ付積載車、資機材搬送車

合計 40台

消防水利施設状況

平成31年4月1日現在

区分		署名	合計	新 城 市	設 楽 町	東 栄 町	豊 根 村	
				本署・鳳来出張所 作手出張所	設楽分署 津具分遣所	東栄分署	豊根出張所 富山駐在所	
消 火 栓	150mm以上		208	208				
防 火 水 槽	公 設	20m ³ 以上 40m ³ 未満	74	40	11	13	10	
		40m ³ 以上 60m ³ 未満	908 (216)	556 (201)	210 (10)	127 (5)	15	
		60m ³ 以上 100m ³ 未満	33 (23)	25 (19)	6 (4)	2		
		100m ³ 以上	7 (3)	3 (1)	2 (2)	2		
	私 設	20m ³ 以上 40m ³ 未満	7	7				
		40m ³ 以上 60m ³ 未満	3	3				
		60m ³ 以上 100m ³ 未満	14	14				
		100m ³ 以上	7	7				
	プ ー ル			31	25	4	1	1
	河 川 ・ 溝 等			6			5	1
濠 ・ 池 等			1	1				
海 ・ 湖			0					
合計			1299 (242)	889 (221)	233 (16)	150 (5)	27	

()は耐震性貯水槽数

消防資機材一覧

1 消防・救助活動用

平成31年4月1日 現在

	計	本署	鳳来出張所	作手出張所	設楽分署	津具分遣所	東栄分署	豊根出張所	富山駐在所
可燃性ガス測定器	2	2							
酸素濃度測定器	2	2							
空気呼吸器	47	24	4	4	4	2	4	4	1
簡易呼吸器	1	1							
携帯警報器	42	20	4	4	4	2	4	4	
空気補充用ボンベ(2, 0ℓ)	1	1							
空気補充用ボンベ(5, 0ℓ)	166	98	12	12	12	6	12	12	2
空気補充用ボンベ(6, 0ℓ)	6	6							
空気補充用ボンベ(潜水用)	24	24							
エアラインマスク	2	2							
水中無線	4	4							
水中投光器	5	5							
潜水器具(BC)	5	5							
ドライスーツ	4	4							
ウェットスーツ	15	15							
サーフェイスドライスーツ	4	4							
救命胴衣	58	29	5	5	5	2	5	5	2
PFD	19	9			5		5		
救命浮環	6	6							
浮標	6	6							
救命ボート	3	3							
船外機	2	2							
耐電手袋	4	4							
耐電衣	4	4							
耐電長靴	4	4							
耐熱服	4	4							
化学防護服(陽圧式化学防護服を除く)	11	7			2		2		
陽圧式化学防護服	4	4							
防塵マスク	60	31	5	5	5	2	5	5	2
防毒マスク(国有物品配備品含)	17	17							
放射線測定器(個人線量計 国有物品配備品)	11	11							
放射線測定器(空間線量計 国有物品配備品)	3	3							
放射線測定器(表面汚染検査計 国有物品配備品)	1	1							

消防資機材一覧

2 救急活動用

平成31年4月1日

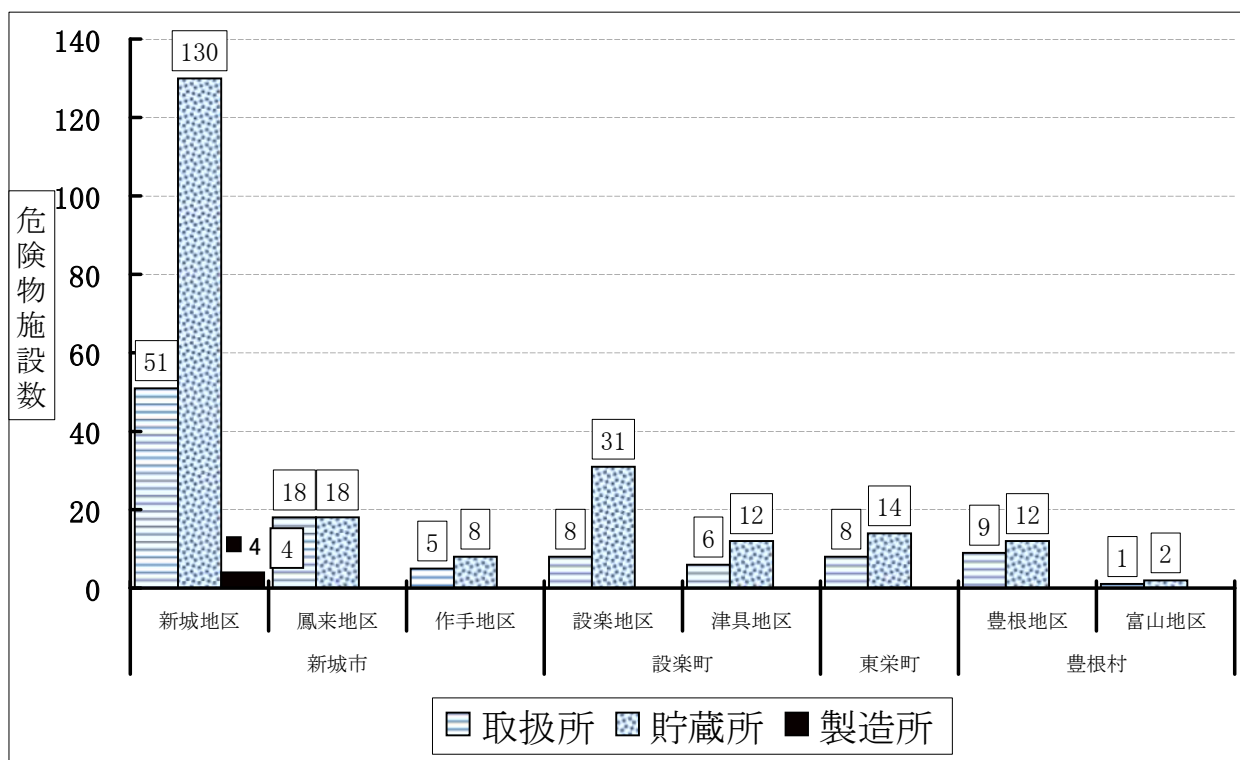
	計	本 署	鳳 来 出 張 所	作 手 出 張 所	設 楽 分 署	津 具 分 遣 所	東 栄 分 署	豊 根 出 張 所	富 山 駐 在 所
手動式人工呼吸器一式	25	7	3	3	3	2	3	3	1
車両酸素吸入器一式	9	2	1	1	1	1	1	1	1
携帯酸素吸入器一式	12	5	1	1	1	1	1	1	1
酸素ポンベ	76	45	4	5	5	4	5	5	3
電動式吸引機	10	3	1	1	1	1	1	1	1
陰圧式固定用具	9	2	1	1	1	1	1	1	1
ショックパンツ	0								
携帯血圧計	14	3	2	2	2	1	1	2	1
患者観察装置	7	2	1	1	1		1	1	
血中酸素飽和度測定器	12	3	1	2	1	1	1	2	1
自動心臓マッサージ器	4		1	1	1			1	
喉頭鏡セット	20	6	3	3	2	1	2	2	1
自動体外式除細動器(AED)	12	3	1	1	2	1	2	1	1
高度救命処置訓練用人形	6	1	1	1	1		1	1	
心肺蘇生訓練用人形	90	27	15	12	11	4	11	7	3
除細動器リズムシミュレーター	9	2	1	1	1	1	1	1	1
静脈注射訓練用モデル	8	3	1	1	1		1	1	
ETCO2モニター	7	2	1	1	1		1	1	
バックボード	17	5	2	2	2	1	2	2	1
ショートボード	2			1	1				
小児用ボード	7	2	1	1	1		1	1	
乳児用ボード	7	2	1	1	1		1	1	
ケッド	6	2	1	1	1		1		
スクープストレッチャー	12	5	1	1	1	1	1	1	1

2 予 防 統 計

市町村別危険物施設数

(平成31年4月1日現在)

製造所等の別 市町村別		合計	製造所	貯蔵所							取扱所				
				小計	屋内貯蔵所	屋外タンク貯蔵所	屋内タンク貯蔵所	地下タンク貯蔵所	簡易タンク貯蔵所	移動タンク貯蔵所	屋外貯蔵所	小計	給油取扱所	自家給油取扱所	一般取扱所
合計		337	4	227	38	66	11	63	6	33	10	106	58	27	48
新城市	新城地区	185	4	130	35	42	6	25	5	8	9	51	21	10	30
	鳳来地区	36		18	1	3		8		6		18	11	5	7
	作手地区	13		8	2			5		1		5	4	2	1
設楽町	設楽地区	39		31		10	2	7	1	10	1	8	5	2	3
	津具地区	18		12		6		3		3		6	4	2	2
東栄町		22		14		3	3	5		3		8	5	2	3
豊根村	豊根地区	21		12		2		9		1		9	7	4	2
	富山地区	3		2				1		1		1	1		



危険物施設の許可、検査及び廃止届数並びに手数料収入額

(平成30年度中)

区分 製造所等の別		許可		完成検査		完成 検査 前 検査	承認			廃 止 届
		設置	変更	設置	変更		仮 貯 蔵	仮 取 扱	仮 使 用	
合計		2	28	3	21	0	0	4	26	6
製造所			2		1				1	
貯 蔵 所	小計	2	8	3	5	0			7	5
	屋内貯蔵所									
	屋外タンク貯蔵所	1	2	1					2	1
	屋内タンク貯蔵所		1		1				1	
	地下タンク貯蔵所	1	5	2	4				4	2
	簡易タンク貯蔵所									1
	移動タンク貯蔵所									1
	屋外貯蔵所									
取 扱 所	小計		18	0	15				18	1
	給油取扱所		4		3	3			3	1
	一般取扱所		14		12				15	
手数料収入額 (単位：千円) (千円未満四捨五入)		26	670	36	258	33	0	22	140	

指定数量の倍数・類別危険物施設数

(平成31年4月1日現在)

製造所等の別 区分		合計	製造所	貯蔵所								取扱所			
				小計	屋内貯蔵所	屋外タンク貯蔵所	屋内タンク貯蔵所	地下タンク貯蔵所	簡易タンク貯蔵所	移動タンク貯蔵所	屋外貯蔵所	小計	給油取扱所	一般取扱所	
許可施設数		337	4	227	38	66	11	63	6	33	10	106	58	48	
数 量 別	5倍以下	131		109	16	16	3	36	6	31	1	22	6	16	
	5倍を超え 10倍以下	89	2	59	8	24	6	15		1	5	28	7	21	
	10倍を超え 50倍以下	73		49	10	22	2	10		1	4	24	17	7	
	50倍を超え 100倍以下	21	2	6	2	3		1				13	11	2	
	100倍を超え 150倍以下	6		1				1				5	3	2	
	150倍を超え 200倍以下	9		2	2							7	7		
	200倍を超え 1,000倍以下	8		1		1						7	7		
	1,000倍を超え 5,000倍以下														
	5,000倍を超え 10,000倍以下														
	10,000倍を超えるもの														
類別	単	第1類	1	1	1										
		第2類													
		第3類													
	独	第4類	334	4	224	35	66	11	63	6	33	10	106	58	48
		第5類													
		第6類													
	混在	2		2	2										

防火対象物一覧表 (消防法施行令別表第1)

※特定防火対象物

(項)	防火対象物の種類
(1)	イ ※ 劇場、映画館、演芸場又は観覧場
	ロ ※ 公会堂又は集会場
(2)	イ ※ キャバレー、カフェー、ナイトクラブその他これらに類するもの
	ロ ※ 遊技場又はダンスホール
	ハ ※ 風俗営業等の規制及び業務の適正化等に関する法律第2条第5項に規定する性風俗関連特殊営業を営む店舗その他これに類するものとして総務省令に定めるもの
	ニ ※ カラオケボックスその他遊興のための設備又は物品を個室において客に利用させる役務を提供する業務を営む店舗で総務省令で定めるもの
(3)	イ ※ 待合、料理店その他これらに類するもの
	ロ ※ 飲食店
(4)	※ 百貨店、マーケットその他の物品販売業を営む店舗又は展示場
(5)	イ ※ 旅館、ホテル、宿泊所その他これらに類するもの
	ロ 寄宿舎、下宿又は共同住宅
(6)	イ ※ 次に掲げる防火対象物 (1) 次のいずれにも該当する病院(火災発生時の延焼を抑制するための消火活動を適切に実施することができる体制を有するものとして総務省令で定めるものを除く。) (i) 診療科名中に特定診療科名(内科、整形外科、リハビリテーション科その他の総務省令で定める診療科名をいう。)(2)(i)において同じ。)を有すること。 (ii) 医療法(昭和23年法律第205号)第7条第2項第4号に規定する療養病床又は同項第5号に規定する一般病床を有すること。 (2) 次のいずれにも該当する診療所 (i) 診療科名中に特定診療科名を有すること。 (ii) 4人以上の患者を入院させるための施設を有すること。 (3) 病院(1)に掲げるものを除く。)、患者を入院させるための施設を有する診療所(2)に掲げるものを除く。)又は入所施設を有する助産所 (4) 患者を入院させるための施設を有しない診療所又は入所施設を有しない助産所
	ロ ※ 次に掲げる防火対象物 (1) 老人短期入所施設、養護老人ホーム、特別養護老人ホーム、軽費老人ホーム(介護保険法(平成9年法律第123号)第7条第1項に規定する要介護状態区分が避難が困難な状態を示すものとして総務省令で定める区分に該当する者(以下「避難が困難な要介護者」という。))を主として入居させるものに限る。)、有料老人ホーム(避難が困難な要介護者を主として入居させるものに限る。)、介護老人保健施設、老人福祉法(昭和38年法律第133号)第5条の2第4項に規定する老人短期入所事業を行う施設、同条第5項に規定する小規模多機能型居宅介護事業を行う施設(避難が困難な要介護者を主として宿泊させるものに限る。)、同条第6項に規定する認知症対応型老人共同生活援助事業を行う施設その他これらに類するものとして総務省令で定めるもの (2) 救護施設 (3) 乳児院 (4) 障害児入所施設 (5) 障害者支援施設(障害者の日常生活及び社会生活を総合的に支援するための法律(平成17年法律第123号)第4条第1項に規定する障害者又は同条第2項に規定する障害児であって、同条第4項に規定する障害者支援区分が避難が困難な状態を示すものとして総務省令で定める区分に該当する者(以下「避難が困難な障害者等」という。))を主として入所させるものに限る。)又は同法第5条第8項に規定する短期入所若しくは同条第15項に規定する共同生活援助を行う施設(避難が困難な障害者等を主として入所させるものに限る。ハ(5)において「短期入所等施設」という。)

		<p>次に掲げる防火対象物</p> <p>(1) 老人デイサービスセンター、軽費老人ホーム(ロ(1)に掲げるものを除く。)、老人福祉センター、老人介護支援センター、有料老人ホーム(ロ(1)に掲げるものを除く。)、老人福祉法第5条の2第3項に規定する老人デイサービス事業を行う施設、同条第5項に規定する小規模多機能型居宅介護事業を行う施設(ロ(1)に掲げるものを除く。)その他これらに類するものとして総務省令で定めるもの</p> <p>(2) 更生施設</p> <p>(3) 助産施設、保育所、幼保連携型認定こども園、児童養護施設、児童自立支援施設、児童家庭支援センター、児童福祉法(昭和22年法律第164号)第6条の3第7項に規定する一時預かり事業又は同条第9項に規定する家庭的保育事業を行う施設その他これらに類するものとして総務省令で定めるもの</p> <p>(4) 児童発達支援センター、情緒障害児短期治療施設又は児童福祉法第6条の2の2第2項に規定する児童発達支援若しくは同条第4条に規定する放課後等デイサービスを行う施設(児童発達支援センターを除く。)</p> <p>(5) 身体障害者福祉センター、障害者支援施設(ロ(5)に掲げるものを除く。)、地域活動支援センター、福祉ホーム又は障害者の日常生活及び社会生活を総合的に支援するための法律第5条第7項に規定する生活介護、同条第8項に規定する短期入所、同条第12項に規定する自立訓練、同条第13項に規定する就労移行支援、同条第14項に規定する就労継続支援若しくは同条第15項に規定する共同生活援助を行う施設(短期入所等施設を除く。)</p>
	ハ	※ 幼稚園、特別支援学校
(7)		小学校、中学校、高等学校、中等教育学校、高等専門学校、大学、専修学校、各種学校その他これらに類するもの
(8)		図書館、博物館、美術館その他これらに類するもの
(9)	イ	※ 公衆浴場のうち、蒸気浴場、熱気浴場その他これらに類するもの
	ロ	上記以外の公衆浴場
(10)		車両の停車場又は船舶若しくは航空機の発着場
(11)		神社、寺院、教会その他これらに類するもの
(12)	イ	工場又は作業場
	ロ	映画スタジオ又はテレビスタジオ
(13)	イ	自動車車庫又は駐車場
	ロ	飛行機又は回転翼航空機の格納庫
(14)		倉庫
(15)		前各項に該当しない事業場
(16)	イ	※ 複合用途防火対象物で特定用途部分を有するもの
	ロ	複合用途防火対象物で上記以外のもの
(16の2)		※ 地下街
(16の3)		※ 建築物の地階で連続して地下道に面して設けられたものと当該地下道とを合わせたもの
(17)		文化財保護法の規定によって重要文化財、重要有形民俗文化財、史跡若しくは重要な文化財として指定され、又は旧重要美術品等の保存に関する法律の規定によって重要美術として認定された建造物
(18)		延長50メートル以上のアーケード
(19)		市町村の指定する山林
(20)		総務省令で定める舟車

市町村別防火対象物状況

(平成31年4月1日現在)

用途別		市町村別	合計	新城市	設楽町	東栄町	豊根村
1項	イ	劇場・映画館	2	1		1	
	ロ	公会堂・集会場	94	67	10	10	7
2項	イ	キャバレー・カフェ	15	15			
	ロ	遊技場・ダンスホール	6	3	1	2	
	ハ	性風俗関連特殊営業舗等	0				
	ニ	カラオケボックス・個室ビデオ店	3	3			
3項	イ	待合・料理店	4	4			
	ロ	飲食店	91	80	1	6	4
4項		百貨店・マーケット	137	123	5	7	2
5項	イ	旅館・ホテル	152	83	42	12	15
	ロ	寄宿舎・共同住宅	287	264	14	7	2
6項	イ	(1)	5	5			
		(2)	4	3	1		
		(3)	4	3		1	
		(4)	36	28	3	3	2
	ロ	(1)	23	14	5	2	2
		(2)	0				
		(3)	0				
		(4)	0				
		(5)	2	1		1	
	ハ	(1)	25	19	2	2	2
		(2)	0				
		(3)	9		6	2	1
		(4)	27	27			
		(5)	16	13	3		
	ニ	幼稚園・盲学校	1	1			
7項		小・中・高等学校	121	104	12	2	3
8項		図書館・博物館	18	10	2	5	1
9項	イ	蒸気浴場・熱気浴場	0				
	ロ	イ以外の公衆浴場	2				2
10項		車両の停車場	3	3			
11項		神社・寺院・教会	58	45	3	10	
12項	イ	工場・作業所	521	490	16	10	5
	ロ	映画・テレビスタジオ	0				
13項	イ	自動車車庫・駐車場	28	25	2	1	
	ロ	飛行機等格納車庫	0				
14項		倉庫	193	165	20	4	4
15項		前項に該当しない事業所	374	291	50	21	12
16項	イ	特定複合用途防火対象物	243	159	43	32	9
	ロ	イ以外の複合用途防火対象物	38	34	2	2	
16項の2		地下街	0				
16項の3		準地下街	0				
17項		重要文化財等	5	3			2
合計			2,547	2,086	243	143	75
				特定防火対象物		非特定防火対象物	
				899		1,648	

用途別消防同意件数

(平成30年度中)

市町村別 工事種別・用途		合 計	新城市	設楽町	東栄町	豊根村
			同意	同意	同意	同意
工 事 種 別	新築	39	36	1	2	
	増築	27	26	1		
	改築	0				
	修繕	0				
	模様替	0				
	用途変更	0				
	その他	0				
1項	イ 劇場・映画館	0				
	ロ 公会堂・集会場	0				
2項	イ キャバレー・カフェー	0				
	ロ 遊技場・ダンスホール	0				
	ハ 性風俗関連特殊営業を営む店舗等	0				
	ニ カラオケボックス・個室ビデオ店	0				
3項	イ 待合・料理店	0				
	ロ 飲食店	2	2			
4項	百貨店・マーケット	5	5			
5項	イ 旅館・ホテル	0				
	ロ 寄宿舎・共同住宅	1	1			
6項	イ 病院・診療所	0				
	ロ 介護老人保健施設・老人短期入所施設等	0				
	ハ 老人デイサービスセンター・保育園等	5	3		2	
	ニ 幼稚園・盲学校	0				
7項	小・中・高等学校	1	1			
8項	図書館・博物館	0				
9項	イ 蒸気浴場・熱気浴場	0				
	ロ イ以外の公衆浴場	0				
10項	車両の停車場	0				
11項	神社・寺院・教会	0				
12項	イ 工場・作業所	14	14			
	ロ 映画・テレビスタジオ	0				
13項	イ 自動車車庫・駐車場	1	1			
	ロ 飛行機等格納庫	0				
14項	倉庫	2	2			
15項	前各項に該当しない事業所	7	6	1		
16項	イ 特定複合用途防火対象物	3	2	1		
	ロ イ以外の複合用途防火対象物	3	3			
17項	重要文化財等	0				
その他		22	22			
合 計		66	62	2	2	0

消防法関係等届出状況

(平成30年度中)

種 別		4月	5月	6月	7月	8月	9月	10月	11月	12月	1月	2月	3月	合計
消 防 法 関 係	防火・防災管理者選任届	20	8	9	17	4	4	11	7	8	5	3	10	106
	消防計画届	19	15	7	28	6	4	10	7	7	3	3	9	118
	圧縮アセチレンガス等の貯蔵等の届		1	1	3	2		1		1	2	2	1	14
	消防用設備等着工届	5	1	4	1	6	5	7	4	6	3	3	3	48
	消防用設備等設置届	6	4	3	2	1	2	1	7	4	0	5	5	40
	消防用設備等点検結果報告書	22	54	54	43	43	74	65	68	46	34	30	51	584
小 計		72	83	78	94	62	89	95	93	72	47	46	79	910
火 災 予 防 条 例 関 係	炉・かまど・ボイラー等設置			2				1		12	4		5	24
	少量危険物等貯蔵・取扱	1	2	1	1	2	4	2	5		2	2	2	24
	少量危険物等廃止届							2	1			1		4
	防火対象物使用開始	5	3	1	0	3	4	6	3	6	3	6	5	45
	煙火打上げ・仕掛け	2	2	1	3	7	10	4		1		9	4	43
	変電・発電・蓄電設備設置	4	2	7	2	2	5	2	5	10	3	11	12	65
	催物開催					1								1
小 計		12	9	12	6	15	23	17	14	29	12	29	28	206
合 計		84	92	90	100	77	112	112	107	101	59	75	107	1,116

3 火災統計

火災状況一覧表

(平成30年中)

村別 種類別	市町	新城市	設楽町	東栄町	豊根村	合計
	火災件数 (件)	建物	7	1	1	0
林野		1	0	0	0	1
車両		6	0	0	0	6
その他		15	2	0	0	17
計		29	3	1	0	33
火災損害額 (千円)	建物	23,401	0	10,187	0	33,588
	林野	20	0	0	0	20
	車両	1,642	0	0	0	1,642
	その他	40	0	0	0	40
	計	25,103	0	10,187	0	35,290
焼損面積	建物(m ²)	196	0	272	0	468
	林野(a)	2	0	6	0	8
死傷者 (人)	死者	1	1	0	0	2
	負傷者	3	0	0	0	3

月別火災状況

(平成30年中)

町村別 火災種別	市				合計
	新城市	設楽町	東栄町	豊根村	
建物	7	1	1	0	9
林野	1	0	0	0	1
車両	6	0	0	0	6
その他	15	2	0	0	17
合計	29	3	1	0	33
1月	3	0	0	0	3
2月	9	1	1	0	11
3月	2	0	0	0	2
4月	2	0	0	0	2
5月	3	1	0	0	4
6月	2	0	0	0	2
7月	1	0	0	0	1
8月	1	1	0	0	2
9月	0	0	0	0	0
10月	1	0	0	0	1
11月	3	0	0	0	3
12月	2	0	0	0	2
合計	29	3	1	0	33

原因別火災発生状況

(平成30年中)

町村別 火災種別	市	新城市	設楽町	東栄町	豊根村	合計
建物		7	1	1	0	9
林野		1	0	0	0	1
車両		6	0	0	0	6
その他		15	2	0	0	17
合計		29	3	1	0	33
たばこ		2	0	0	0	2
たき火		11	1	0	0	12
こんろ		0	0	0	0	0
火遊び		0	0	1	0	1
放火		0	1	0	0	1
放火の疑い		0	0	0	0	0
かまど		0	0	0	0	0
ストーブ		1	0	0	0	1
マッチ・ライター		0	0	0	0	0
火入れ		0	0	0	0	0
落雷		0	0	0	0	0
電気機器		0	0	0	0	0
電気配線		1	0	0	0	1
その他		13	1	0	0	14
不明		1	0	0	0	1
合計		29	3	1	0	33

時間帯別火災発生状況

(平成30年中)

市 町村別 火災種別	新城市	設楽町	東栄町	豊根村	合計
建物	7	1	1	0	9
林野	1	0	0	0	1
車両	6	0	0	0	6
その他	15	2	0	0	17
合計	29	3	1	0	33
0～1時台	0	0	0	0	0
2～3時台	2	0	0	0	2
4～5時台	2	0	0	0	2
6～7時台	1	0	0	0	1
8～9時台	1	0	0	0	1
10～11時台	4	0	0	0	4
12～13時台	6	0	0	0	6
14～15時台	1	1	1	0	3
16～17時台	4	0	0	0	4
18～19時台	3	1	0	0	4
20～21時台	4	0	0	0	4
22～23時台	0	0	0	0	0
時間帯不明	1	1	0	0	2
合計	29	3	1	0	33

過去5年間の火災発生状況

(平成26年～平成30年)

種別等 年別	26年	27年	28年	29年	30年	平均値
出火総件数(件)	26	26	35	44	33	33
建物火災	8	8	14	16	9	11
林野火災	4		1	2	1	2
車両火災	3	4	6	5	6	5
その他の火災	11	14	14	21	17	15
損害総額(千円)	37,834	32,795	174,183	95,893	35,290	75,199
建物火災損害額	34,283	30,818	171,657	94,295	33,588	72,928
林野火災損害額	2,638		10	2	20	534
車両火災損害額	912	949	2,333	1,583	1,642	1,484
その他の火災損害額	1	1,028	183	13	40	253
建物焼損面積(m ²)	1,327	601	2,399	2,258	468	1,411
林野焼損面積(a)	98		2	20	8	26
死者(人)	1	5		2	2	2
負傷者(人)	4		8	8	3	5

4 救急救助通信統計

署所別救急出場状況

(平成30年中)

上段：出場件数

下段：搬送人員

種 別	署所別 合 計	本	鳳	作	設	津	東	豊	富
		署	来 出張 所	手 出 張 所	楽 分 署	具 分 遣 所	栄 分 署	根 出 張 所	山 駐 在 所
合 計	2,567	1,215	534	183	273	0	256	106	0
	2,194	1,049	454	148	221	0	230	92	0
火 災	5	2		1	1		1		
	2	2							
自然災害	1						1		
	1						1		
水 難	5	1	2				1	1	
	0								
交 通	209	79	46	21	32		20	11	
	182	66	43	19	22		23	9	
労働災害	33	16	6	4	4			3	
	32	16	5	4	4			3	
運動競技	8	3	4		1				
	7	2	4		1				
一般負傷	399	168	89	38	47		40	17	
	338	143	76	32	36		36	15	
加 害	4	1	3						
	3	1	2						
自損行為	17	7	2	1	3		2	2	
	9	4	1		1		2	1	
急 病	1,592	775	325	102	177		145	68	
	1,346	660	270	80	149		125	62	
そ の 他	294	163	57	16	8		46	4	
	274	155	53	13	8		43	2	

(備考)分遣所・駐在所については、自隊で医療機関へ傷病者を収容した件数を計上しています。

月別救急出場件数

(平成30年中)

種 別	月 別	合 計												
			1	2	3	4	5	6	7	8	9	10	11	12
火 災		5		2				1					2	
自然災害		1								1				
水 難		5			1					4				
交 通		209	11	18	17	24	23	14	23	26	18	14	10	11
労働災害		33	3	3	1	2	2		5	3	5	4	1	4
運動競技		8		1	2	2		1	1				1	
一般負傷		399	27	28	40	24	30	28	35	26	34	49	34	44
加 害		4					1	1		1		1		
自損行為		17	1				3	1	2	1	2	2	4	1
急 病		1,592	166	120	120	118	118	99	163	155	130	139	122	142
その他		294	17	28	20	22	28	18	22	27	19	37	28	28
合 計		2,567	225	200	201	192	205	163	251	243	209	246	200	232
本 署		1,215	107	98	91	100	95	84	122	108	102	104	106	98
鳳来出張所		534	48	41	43	43	33	28	57	58	38	53	45	47
作手出張所		183	13	17	13	12	16	15	19	14	14	22	10	18
設楽分署		273	29	16	21	16	23	15	28	30	23	29	12	31
津具分遣所		0												
東栄分署		256	16	18	20	15	28	16	17	22	25	29	21	29
豊根出張所		106	12	10	13	6	10	5	8	11	7	9	6	9
富山駐在所		0												

(備考) 分遣所・駐在所については、自隊で医療機関へ傷病者を收容した件数を計上しています。

月別救急搬送人員

(平成30年中)

種 別 \ 月 別	合 計	1	2	3	4	5	6	7	8	9	10	11	12
火 災	2						1						1
自然災害	1									1			
水 難	0												
交 通	182	5	13	15	19	22	12	20	27	17	13	7	12
労働災害	32	3	3	1	1	2		5	3	5	4	1	4
運動競技	7		1	1	2		1	1				1	
一般負傷	338	26	22	32	19	26	26	28	19	29	42	30	39
加 害	3						1		1		1		
自損行為	9	1				1		1	1	2	1	2	
急 病	1,346	138	97	88	110	100	87	138	135	115	123	104	111
そ の 他	274	17	24	20	22	27	17	20	24	19	32	25	27
合 計	2,194	190	160	157	173	178	145	213	210	188	216	170	194
本 署	1,049	84	81	64	91	86	76	103	98	92	96	92	86
鳳来出張所	454	39	29	35	40	29	26	51	51	33	46	38	37
作手出張所	148	13	12	12	11	15	12	14	10	10	18	9	12
設楽分署	221	26	12	18	13	14	11	24	23	20	23	11	26
津具分遣所	0												
東栄分署	230	16	17	18	13	26	15	14	20	26	25	15	25
豊根出張所	92	12	9	10	5	8	5	7	8	7	8	5	8
富山駐在所	0												

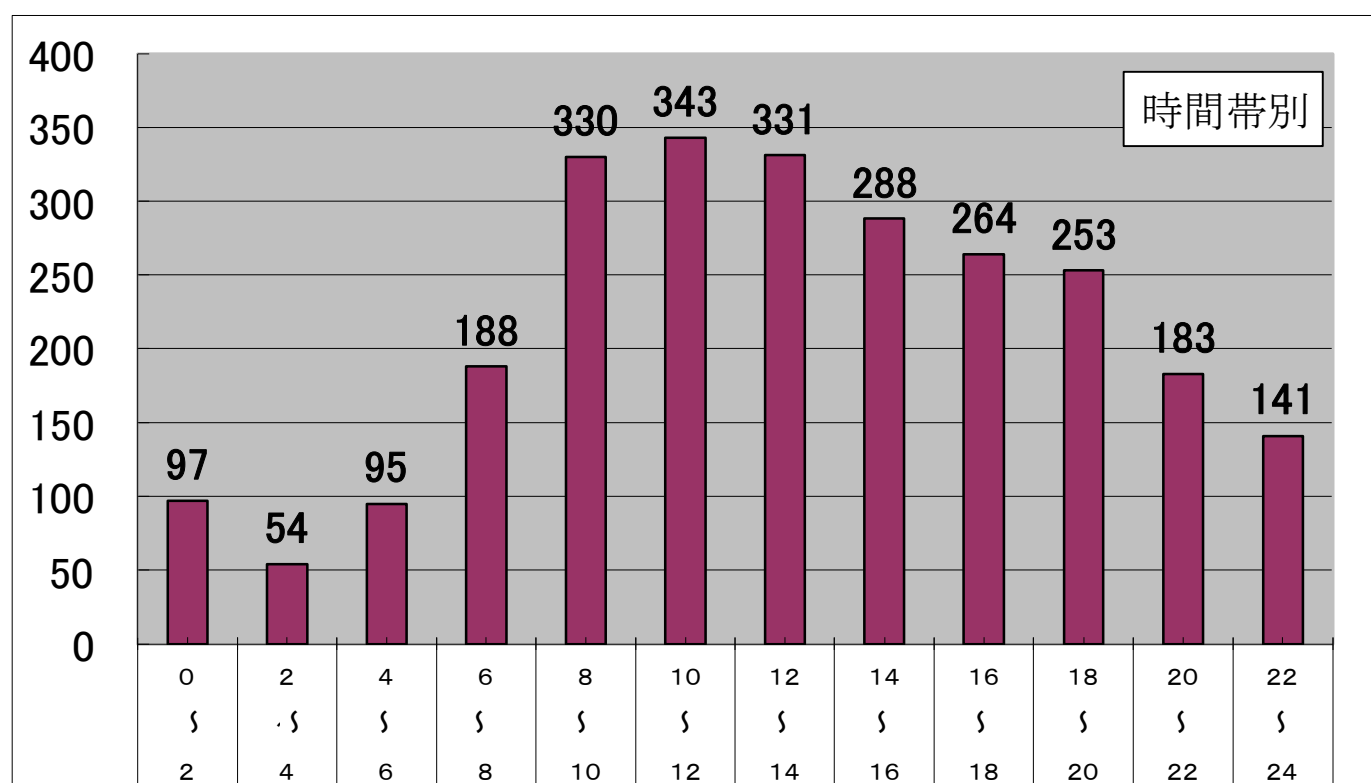
(備考)分遣所・駐在所については、自隊で医療機関へ傷病者を収容した件数を計上しています。

時間帯別救急出場件数

(平成30年中)

時間帯別 種 別		合 計	0	2	4	6	8	10	12	14	16	18	20	22
			2	4	6	8	10	12	14	16	18	20	22	24
合 計		2,567	97	54	95	188	330	343	331	288	264	253	183	141
火 災		5		1			1	2			1			
自然災害		1												1
水 難		5					1	1	1	2				
交 通		209	5	1	5	16	31	30	34	31	21	14	12	9
労働災害		33				1	10	8	6	3	4	1		
運動競技		8					1	1	3		1	1	1	
一般負傷		399	8	3	7	29	62	63	58	51	33	44	25	16
加 害		4								1	1		2	
自損行為		17				1		2	2		8	3	1	
急 病		1,592	82	48	80	137	195	171	171	162	154	161	123	108
その他	転院搬送	279	2	1	3	4	27	64	56	37	36	27	16	6
	医師搬送	0												
	資器材等輸送	0												
	その他	15					2	1		1	5	2	3	1

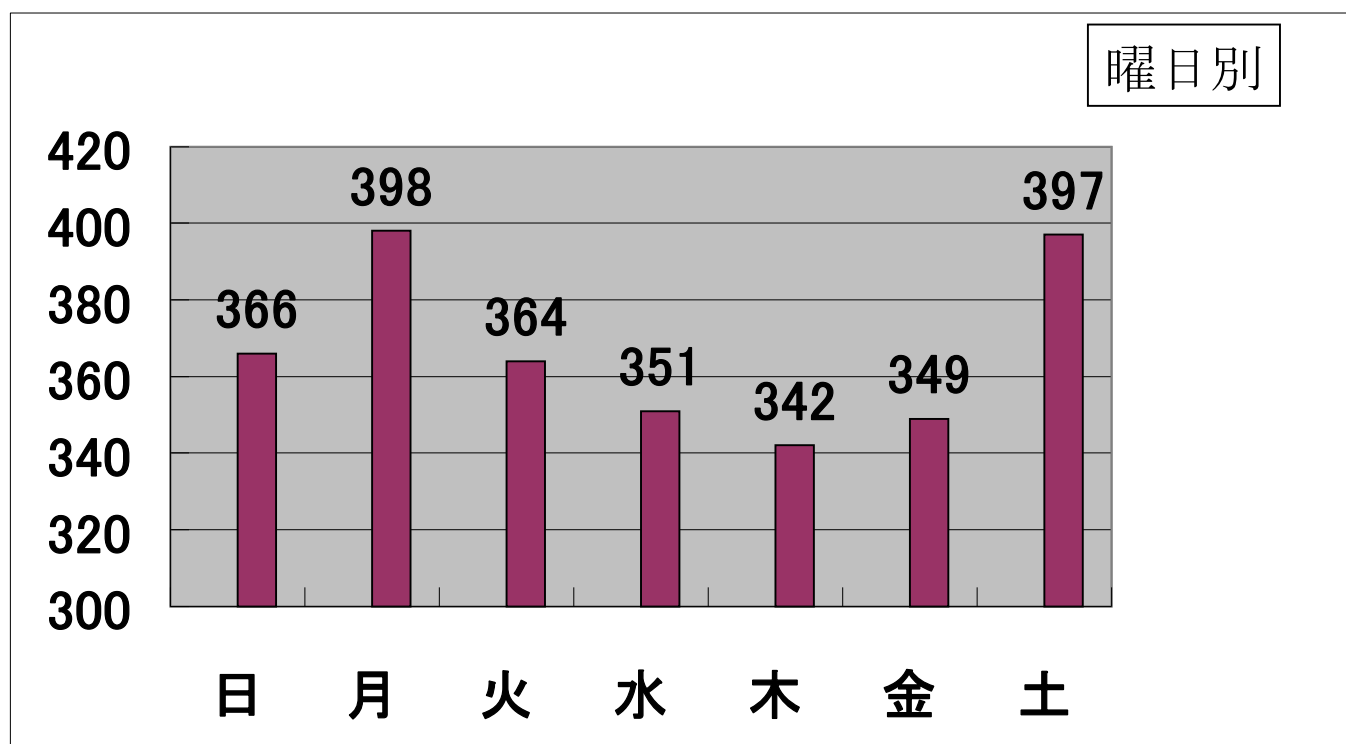
(備考) その他の「その他」には、誤報、いたずら電話等が含まれます。



曜日別救急出場件数

(平成30年中)

種 別		曜日別							
		合計	日	月	火	水	木	金	土
合 計		2,567	366	398	364	351	342	349	397
火 災		5			1	1			3
自然災害		1	1						
水 難		5	1	1	1				2
交 通		209	41	23	25	33	24	19	44
労働災害		33	1	5	5	9	4	6	3
運動競技		8	2	1	1	1	1	1	1
一般負傷		399	63	60	64	43	41	55	73
加 害		4			1	2	1		
自損行為		17	1	2	5	6	2	1	
急 病		1,592	233	256	209	218	221	220	235
その他	転院搬送	279	20	47	51	37	46	44	34
	医師搬送	0							
	資器材等輸送	0							
	その他	15	3	3	1	1	2	3	2



現場到着所要時間別救急出場件数

(平成30年中)

時間区分	計	3分未満	3分以上 5分未満	5分以上 10分未満	10分以上 20分未満	20分以上	現場到着平均所要時間
合計	2,567	27	76	913	1,065	486	13.8分
割合	100%	1.0%	3.0%	35.6%	41.5%	18.9%	

(備考)この表は、119番通報の覚知から救急隊が現場到着するまでの所要時間を時間別に表しています。

病院収容所要時間別救急搬送人員

(平成30年中)

時間区分	計	10分未満	10分以上 20分未満	20分以上 30分未満	30分以上 60分未満	60分以上	収容平均所要時間
合計	2,194	0	8	197	1,076	913	59分
割合	100%	0.0%	0.4%	9.0%	49.0%	41.6%	

(備考)この表は、119番通報の覚知から救急隊が傷病者を病院に収容するまでの所要時間を時間別に表しています。

地区別救急事故発生件数

(平成30年中)

種別	地区別 合計	新 城 市													設 楽 町		東 栄 町							豊根村		管轄外	地区別 種別					
		新城地区					鳳来地区					作手地区			設楽地区		津具地区	東 栄 町							豊根地区			富山地区				
		中部	西部	北部	東部	南部	中部	西部	北部	東部	南部	菅守	開成	巴	協和	清嶺	田口	名倉	西部	東部	栗代	東部	中央	月	奈根				中設楽	古戸	西部	東部
合計	2,494	1,332					456					144			209		45	220							70		6	12	合計			
		386	388	332	59	167	98	30	92	158	78	19	53	56	16	75	82	52	26	19	16	36	48	8	86	20	6	62	8	6	12	
火災	4		1			1			1				1																		火災	
自然災害	1																								1					自然災害		
水難	5					3				1																	1				水難	
交通	175	12	28	11	4	15	9	1	8	16	5	4	4	7	3	6	11	5	1	1	1	2	2	1	3	1	1	6		1	6	交通
労働災害	32	2	3	5	2	6	1		1	1	1		3		1	1	2			1							1		1		労働災害	
運動競技	8			5			1		1								1														運動競技	
一般負傷	390	49	53	51	13	23	17	7	15	31	10	4	15	4	5	14	18	6	5	5	2	5	8	1	8	4	1	11	3		2	一般負傷
加害	4	1	1	1					1																						加害	
自損行為	15		1	2		2					2				1	1	1	1	1		1	1			1					自損行為		
急病	1,572	182	291	233	40	116	67	22	46	88	60	11	29	36	6	53	44	40	16	12	12	27	38	5	28	13	3	42	5	4	3	急病
その他	転院搬送	273	136	9	24		3		15	20			1	9			5		3						47		1				転院搬送	
	医師搬送	0																													医師搬送	
	資器材等輸送	0																													資器材等輸送	
	その他	15	4	1		1			4	1												1		1		1				1	その他	

(備考) この表は、救急事故の発生した件数について地区別に計上したもので、救急出場件数とは差異があります。

年齢区分別搬送人員

(平成30年中)

種別 \ 区分	合計	新生児	乳幼児	少年	成人	高齢者
合計	2,194	0	77	49	597	1,471
割合		0.0%	3.5%	2.3%	27.2%	67.0%
火災	2					2
自然災害	1					1
水難	0					
交通	182		1	2	129	50
労災	32			1	24	7
運動	7			4	3	
一般	338		10	6	50	272
加害	3				1	2
自損	9				3	6
急病	1,346		60	32	316	938
その他	274		6	4	71	193

【年齢区分内訳】

新生児：生後28日未満の者

乳幼児：生後28日以上満7歳未満の者

少年：満7歳以上満18歳未満の者

成人：満18歳以上満65歳未満の者

高齢者：満65歳以上の者

救急講習会開催状況

(平成30年中)

講習区分 署所別	応急手当講習		救命入門コース		普通救命講習Ⅰ		普通救命講習Ⅱ		普通救命講習Ⅲ		上級救命講習		応急手当普及員講習		合計	
	回数	受講者数	回数	受講者数	回数	受講者数	回数	受講者数	回数	受講者数	回数	受講者数	回数	受講者数	回数	受講者数
合 計	66	1,775	4	51	30	465	0	0	1	16	6	24	5	40	112	2,371
本 署	21	587	2	30	15	232	0	0	1	16	1	9	5	40	45	914
鳳来出張所	11	462	0	0	5	59	0	0	0	0	1	3	0	0	17	524
作手出張所	4	106	0	0	3	38	0	0	0	0	1	3	0	0	8	147
設楽分署	13	303	2	21	2	30	0	0	0	0	1	4	0	0	18	358
津具分遣所	4	61	0	0	1	12	0	0	0	0	0	0	0	0	5	73
東栄分署	8	185	0	0	3	43	0	0	0	0	1	2	0	0	12	230
豊根出張所	5	71	0	0	1	51	0	0	0	0	1	3	0	0	7	125
富山駐在所	0	0	0	0	0	0	0	0	0	0	0	0	0	0	0	0

各種講習会内容

- 応急手当講習(一般市民対象)
 - 講習時間 3時間未満
 - 講習項目 心肺蘇生法(主に成人に対する)とAEDの使用法
 - 修了証 無

- 救命入門コース(一般市民対象)
 - 講習時間 45分コース・90分コース
 - 講習項目 心肺蘇生法(主に成人に対する)とAEDの使用法
 - 参加証 有

- 普通救命講習Ⅰ(一般市民対象)
 - 講習時間 3時間
 - 講習項目 心肺蘇生法(主に成人に対する)とAEDの使用法、大出血時の止血法、異物除去法
 - 修了証 有

- 普通救命講習Ⅱ
 - (業務や地域活動など一定の頻度で心停止者に対し応急処置をすることが期待・想定される方が対象)
 - 講習時間 4時間
 - 講習項目 普通救命講習Ⅰの内容に加え知識の確認(筆記試験)・実技の確認(実技試験)
 - 修了証 有

- 普通救命講習Ⅲ(一般市民対象・小児に係ることが多い方が望ましい)
 - 講習時間 3時間
 - 講習項目 心肺蘇生法(主に小児・乳児・新生児に対する)とAEDの使用法
大出血時の止血法、異物除去法
 - 修了証 有

- 上級救命講習
 - (業務や地域活動など一定の頻度で心停止者に対し応急処置をすることが期待・想定される方が対象)
(救命講習未受講者可)
 - 講習時間 8時間
 - 講習項目 心肺蘇生法(成人・小児・乳児・新生児に対する)
AEDの使用法、知識の確認(筆記試験)・実技の確認(実技試験)
傷病者管理法・外傷の手当要領・搬送法
 - 修了証 有

- 応急手当普及員講習
 - (主として事業所又は防災組織において当該従業員又は構成員に対して普通救命講習の指導に従事する方を対象・組織内での応急手当普及活動)
 - 講習時間 24時間 (8時間×3日)
 - 講習項目 基礎的な知識技能(各種応急手当要領について)
指導要領(基礎医学・資機材取扱い要領・指導技法)
効果測定
 - 認定証 有
 - 有効期限 資格認定から3年で失効、失効前に再講習を受講した場合更に3年有効

過去5年間の救急出場状況

(平成26年～平成30年)

上段：出場件数 下段：搬送人員

事故種別	年 別	26年	27年	28年	29年	30年	平均値
火 災		4	3	10	12	5	6.8
		4		7	6	2	3.8
自然災害				1		1	0.4
						1	0.2
水 難		5	2	5	4	5	4.2
		1	1	2	2		1.2
交 通		233	232	238	217	209	225.8
		242	215	212	204	182	211.0
労働災害		34	34	34	35	33	34.0
		31	30	31	31	32	31.0
運動競技		14	7	7	5	8	8.2
		12	7	5	4	7	7.0
一般負傷		363	388	371	377	399	379.6
		338	337	314	298	338	325.0
加 害		2	3	3	4	4	3.2
		2	2	1	1	3	1.8
自損行為		21	18	26	17	17	19.8
		9	12	16	10	9	11.2
急 病		1,505	1,416	1,476	1,402	1,592	1,478.2
		1,346	1,254	1,222	1,140	1,346	1,261.6
そ の 他		301	303	299	274	294	294.2
		290	290	288	259	274	280.2
合 計		2,482	2,406	2,470	2,347	2,567	2,454.4
		2,275	2,148	2,098	1,955	2,194	2,134.0
本 署		1,103	1,080	1,165	1,075	1,215	1,127.6
		1,031	953	949	880	1,049	972.4
鳳来出張所		515	518	476	485	534	505.6
		480	464	408	390	454	439.2
作手出張所		165	151	173	163	183	167.0
		141	127	143	132	148	138.2
設楽分署		248	238	239	235	273	246.6
		225	217	208	199	221	214.0
津具分遣所		2					0.4
		2					0.4
東栄分署		332	290	297	261	256	287.2
		293	270	278	243	230	262.8
豊根出張所		115	129	120	128	106	119.6
		101	117	112	111	92	106.6
富山駐在所		2					0.4
		2					0.4

(備考)分遣所・駐在所については、自隊で医療機関へ傷病者を収容した件数を計上しています。

鳳来出張所は平成26年4月より、分署から出張所に変更となりました。

豊根出張所は平成26年4月より、分遣所から出張所に変更となり高規格救急車を配備しました。

Drへり月別要請件数・搬送人員

(平成30年中)

上段：要請件数

下段：搬送人員

種別		月別 合計	月別											
			1	2	3	4	5	6	7	8	9	10	11	12
火 災		1						1						
		1						1						
自然災害		0												
		0												
水 難		2								2				
		0												
交 通		17		1	2		3	1	5	4	1			
		14		1	1		3	1	4	4				
労働災害		7			1				2			2	2	
		4			1							1	2	
運動競技		0												
		0												
一般負傷		17	2	1	1	2	1	1	2		2	2	2	1
		11		1		2	1		2		2	1	1	1
加 害		0												
		0												
自損行為		1										1		
		0												
急 病		89	8	8	4	4	2	6	11	12	6	11	11	6
		59	6	4	4	2	2	3	8	7	4	7	8	4
その他	転院搬送	1												1
		1												1
	医師搬送	0												
		0												
	資器材等輸送	0												
		0												
合 計		135	10	10	8	6	6	9	20	18	9	16	13	10
		90	6	6	6	4	6	5	14	11	6	9	9	8
新城市	新城地区	37	3	2	3	1	1	2	6	6	3	4	3	3
		26	2	1	3	1	1	1	4	4	2	2	3	2
	鳳来地区	39	3	4	2	3		2	2	6	5	6	5	1
		24	1	3		2			2	5	4	3	3	1
作手地区		10		1		2		2	1			1	2	1
		7				1		2	1				2	1
設楽町	設楽地区	17	1		1		2	1	6	1	1	3	1	
		10	1		1		2	1	3			2		
津具地区		3							1				1	1
		2							1					1
東栄町		18	2	2	2		2	1	3	5			1	
		15	2	2	2		2	1	3	2			1	
豊根村	豊根地区	8		1					1			2		4
		5										2		3
	富山地区	1					1							
管轄外		1	1							1				
		0												

月別救助出動状況

(平成30年中)

上段:出動件数 下段:救助人員

種別		月別	計	1	2	3	4	5	6	7	8	9	10	11	12	
火災	建物		1												1	
			1													1
	建物以外		0													
			0													
交通事故			29	2	2	4	3	1	1	5	4	3	1	1	2	
			18		1	2	2	1	2	2	2	2	3	1		2
水難事故			7			2					4			1		
			5			2					2			1		
風水害等 自然災害			0													
			0													
機械による 事故			2	1									1			
			1										1			
建物等による 事故			4	1							1	1	1			
			4	1							1	1	1			
ガス及び 酸欠事故			0													
			0													
破裂事故			0													
			0													
その他の事故			25	1	3		2	1	1	4	1	1	4	4	3	
			17		2		1	1	1	1		1	3	5	2	
合 計			68	5	5	6	5	2	2	9	10	5	7	6	6	
			46	1	3	4	3	2	3	3	3	5	5	6	6	5
新城市			43	3	2	3	2	1	2	5	8	4	5	5	3	
			29	1		2	1	1	3	1	4	4	5	5	2	
設楽町			5			1			1	1					2	
			3							1					2	
東栄町			8		3		1	1			1	1		1		
			8		3		1	1			1	1		1		
豊根村			5			2				1			1		1	
			5			2					1		1		1	
管轄外			7	2		1	1			2			1			
			1				1									

過去5年間の救助出動状況

(平成26年～平成30年)

上段:出動件数 下段:救助人員

別 種 別		年					平均値
		26年	27年	28年	29年	30年	
火 災	建 物	2	3	1	1	1	1.6
			5		2	1	1.6
	建物以外						
交通事故		23	17	22	18	29	21.8
		17	12	17	60	18	24.8
水難事故		8	2	2	3	7	4.4
		6	4	2	1	5	3.6
風水害等自然災害							
機械による事故		1	1	3		2	1.4
				2		1	0.6
建物等による事故		2	5	2	4	4	3.4
		1	4	1	4	4	2.8
ガス及び酸欠事故			1				0.2
			1				0.2
破 裂 事 故							
その他の事故		21	26	29	31	25	26.4
		15	20	25	21	17	19.6
合 計		57	55	59	57	68	59.2
		39	46	47	88	46	53.2
新城市		36	35	45	40	43	39.8
		24	34	37	79	29	40.6
設楽町		6	7	4	9	5	6.2
		7	4	4	6	3	4.8
東栄町		9	5	3	3	8	5.6
		4	4	1	2	8	3.8
豊根村		6	4	4	2	5	4.2
		4	2	3	1	5	3.0
管轄外			4	3	3	7	3.4
			2	2		1	1.0

愛知県防災ヘリコプター月別要請件数

(平成30年中)

月別 種別	計	1	2	3	4	5	6	7	8	9	10	11	12
火災	2		2										
救助	10			1	1	1	1	2	2	1	1		
救急	1			1									
その他	1		1										
合計	14	0	3	2	1	1	1	2	2	1	1	0	0
新城市	9		2			1	1	1	2	1	1		
設楽町	1				1								
東栄町	2		1	1									
豊根村	2			1				1					
管轄外	0												

※本市の要請に基づき出動した件数のみ計上。
 ※出動前にキャンセルしたものは含まない。

月別その他出動件数

(平成30年中)

月別 種別		計	月別											
			1	2	3	4	5	6	7	8	9	10	11	12
風水害等の災害		14									6	8		
演習・訓練等		176	8	19	10	26	15	16	10	20	15	14	15	8
広報・指導		174	3	17	28	2	12	15	16	10	11	8	42	10
警防調査		323	22	18	24	21	38	27	12	28	39	31	22	41
火災調査		8		4		1			1	1			1	
特別警戒		23			3				1		4	5	10	
搜索		7		2		1			4					
予防査察		0												
誤報等		3									1	1	1	
ヘリ支援		125	12	12	10	6	6	6	17	16	7	13	11	9
火災警報機発報		7	1				1			1	2	2		
車両燃料漏れ		12			2	3		1	2	1	2	1		
火災津波警戒		1										1		
避難広報		4	1	1		1					1			
水防		0												
支援救急		182	25	17	9	14	19	10	17	20	16	13	10	12
救命支援		412	36	41	38	35	31	27	32	28	31	37	32	44
小児救命支援		22	2		2	1		3	5	1	3	1	2	2
その他		92	3	3	6	4	5	10	8	15	9	17	9	3
合計		1585	113	134	132	115	127	115	125	141	147	152	155	129
新城市	新城地区	581	44	49	39	42	44	49	54	53	50	65	42	50
	鳳来地区	297	22	24	25	27	18	19	21	33	28	30	33	17
	作手地区	108	4	11	10	5	9	6	11	7	7	9	18	11
設楽町	設楽地区	203	16	20	18	14	24	11	14	16	16	20	21	13
	津具地区	121	9	6	9	6	12	12	7	16	17	8	11	8
東栄町	東栄地区	171	11	14	21	14	13	12	14	10	19	6	17	20
豊根村	豊根地区	76	5	9	10	3	4	6	2	5	7	7	8	10
	富山地区	12				2	3				2	5		
管轄外		16	1	1		3			2	1	1	2	5	

月別その他出動件数

(平成30年中)

月別 種別		計	1	2	3	4	5	6	7	8	9	10	11	12
風水害等の災害		14									6	8		
演習・訓練等		176	8	19	10	26	15	16	10	20	15	14	15	8
広報・指導		174	3	17	28	2	12	15	16	10	11	8	42	10
警防調査		323	22	18	24	21	38	27	12	28	39	31	22	41
火災調査		8		4		1			1	1			1	
特別警戒		23			3				1		4	5	10	
搜索		7		2		1			4					
予防査察		0												
誤報等		3									1	1	1	
ヘリ支援		125	12	12	10	6	6	6	17	16	7	13	11	9
火災警報機発報		7	1				1			1	2	2		
車両燃料漏れ		12			2	3		1	2	1	2	1		
火災津波警戒		1										1		
避難広報		4	1	1		1					1			
水防		0												
支援救急		182	25	17	9	14	19	10	17	20	16	13	10	12
救命支援		412	36	41	38	35	31	27	32	28	31	37	32	44
小児救命支援		22	2		2	1		3	5	1	3	1	2	2
その他		92	3	3	6	4	5	10	8	15	9	17	9	3
合計		1585	113	134	132	115	127	115	125	141	147	152	155	129
新城市	新城地区	581	44	49	39	42	44	49	54	53	50	65	42	50
	鳳来地区	297	22	24	25	27	18	19	21	33	28	30	33	17
	作手地区	108	4	11	10	5	9	6	11	7	7	9	18	11
設楽町	設楽地区	203	16	20	18	14	24	11	14	16	16	20	21	13
	津具地区	121	9	6	9	6	12	12	7	16	17	8	11	8
東栄町	東栄地区	171	11	14	21	14	13	12	14	10	19	6	17	20
豊根村	豊根地区	76	5	9	10	3	4	6	2	5	7	7	8	10
	富山地区	12				2	3				2	5		
管轄外		16	1	1		3			2	1	1	2	5	

119番通報受信件数

(平成30年中)

種別	月別													
	合計	1月	2月	3月	4月	5月	6月	7月	8月	9月	10月	11月	12月	
合計	3,517	398	290	258	248	255	214	319	321	302	323	290	299	
火災	45	5	15	3	2	3	7	0	1	1	3	0	5	
救急	2,456	226	186	180	197	196	150	233	233	204	234	192	225	
救助	60	2	4	3	6	2	1	6	12	4	9	8	3	
その他	956	165	85	72	43	54	56	80	75	93	77	90	66	

固定電話からの通報

種別	月別													
	合計	1月	2月	3月	4月	5月	6月	7月	8月	9月	10月	11月	12月	
合計	1,582	172	132	148	92	100	95	140	131	155	132	139	146	
火災	9	1	3	0	0	0	1	0	0	1	0	0	3	
救急	1,067	110	86	100	72	78	61	95	87	91	104	79	104	
救助	5	0	0	0	0	0	0	1	1	1	0	1	1	
その他	501	61	43	48	20	22	33	44	43	62	28	59	38	

(備考)固定電話とは、NTT等加入電話です。

携帯電話等からの通報

種別	月別													
	合計	1月	2月	3月	4月	5月	6月	7月	8月	9月	10月	11月	12月	
合計	1,935	226	158	110	156	155	119	179	190	147	191	151	153	
火災	36	4	12	3	2	3	6	0	1	0	3	0	2	
救急	1,388	116	100	80	125	118	88	138	146	113	130	113	121	
救助	54	2	3	3	6	2	1	5	11	3	9	7	2	
その他	457	104	43	24	23	32	24	36	32	31	49	31	28	

(備考)携帯電話等とは、携帯電話及びIP電話です。

その他については、その他災害・いたずら・医療情報・まちがい・テスト等の合計です。

5 気象統計

月別降雨量状況

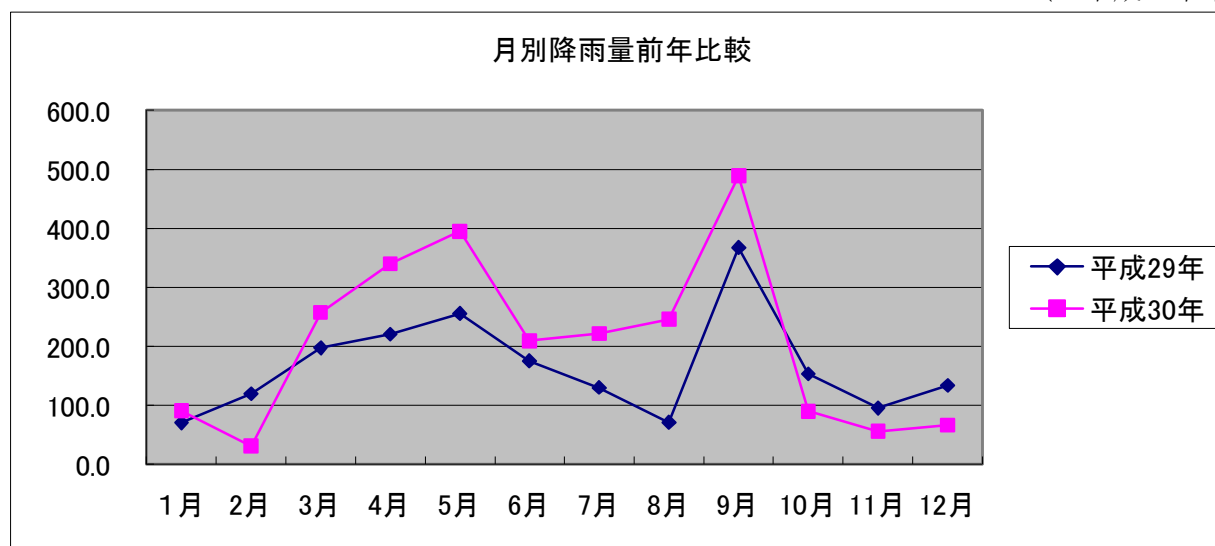
(平成30年中)

	1月	2月	3月	4月	5月	6月	7月	8月	9月	10月	11月	12月	合計
1日の雨量 最大を記録 した日及び 降 雨 量	17日 56.5	15日 11.0	8日 66.5	15日 113.5	13日 96.5	20日 80.5	6日 58.0	23日 82.0	30日 102.0	10日 30.0	6日 21.0	17日 17.0	734.5
時間雨量の 最大を記録 した日及び 降 雨 量	17日 15.5	15日 11.0	5日 22.0	25日 28.0	13日 31.5	20日 13.0	1日 18.0	23日 36.5	30日 47.0	10日 26.0	27日 17.5	12日 4.5	270.5
1日当りの 平均降雨量	2.9	1.1	8.3	11.4	12.7	7.0	7.2	8.0	16.3	2.9	1.9	2.2	81.9
月降雨日数	4日	6日	9日	9日	12日	15日	11日	15日	23日	13日	6日	11日	134日
月間降雨量	91.0	32.0	258.0	340.5	395.0	209.5	222.0	246.5	489.0	90.5	56.5	67.0	2,497.5

(降雨量単位：mm)

月別降雨量前年比較

(平成30年中)



	1月	2月	3月	4月	5月	6月	7月	8月	9月	10月	11月	12月	合計
平成29年	71.0	120.0	197.5	220.5	256.0	175.5	130.5	71.5	368.0	154.0	95.5	134.5	1,994.5
平成30年	91.0	32.0	258.0	340.5	395.0	209.5	222.0	246.5	489.0	90.5	56.5	67.0	2,497.5

(降雨量単位：mm)

6 消防団統計

消防団長・消防副団長歴

消防団長

歴代	氏名	在職期間
初代	佐宗龍俊	平成20年4月1日～平成29年3月31日
2代	杉木隆浩	平成29年4月1日～現在

消防副団長

歴代	氏名	在職期間
初代	小倉賢二	平成20年4月1日～平成21年3月31日
〃	斎藤修史	〃
〃	小野田延孝	〃
〃	滝本浩司	〃
〃	鈴木太志	〃
〃	打桐厚史	平成20年4月1日～平成23年3月31日
〃	杉本貴志	平成20年4月1日～平成22年3月31日
〃	遠山隆秀	〃
〃	梶村善久	〃
2代	金田憲樹	平成21年4月1日～平成23年3月31日
〃	斎藤宏都	平成21年4月1日～平成22年3月31日
3代	渡邊正和	平成22年4月1日～平成24年3月31日
〃	小山重憲	平成22年4月1日～平成25年3月31日
〃	内山道孝	〃
〃	森光矢	平成22年4月1日～平成24年3月31日
4代	杉木隆浩	平成23年4月1日～平成29年3月31日
〃	白井則行	平成23年4月1日～平成26年3月31日
5代	小柳津貴宏	平成24年4月1日～平成25年3月31日
〃	洞口正宏	平成24年4月1日～平成26年3月31日
6代	戸鹿島宗一	平成25年4月1日～平成26年3月31日
〃	鈴木博久	平成25年4月1日～平成27年3月31日
〃	塩澤宏樹	平成25年4月1日～平成28年3月31日
7代	柿田祥孝	平成26年4月1日～平成28年3月31日
〃	筒井康博	平成26年4月1日～平成28年3月31日
〃	斎藤貴之	〃～現在
8代	太田亮	平成27年4月1日～平成30年3月31日
9代	新川浩司	平成28年4月1日～平成30年3月31日
〃	田中辰美	〃～現在
〃	櫻井剛	〃～現在
10代	植田容正	平成29年4月1日～現在
11代	岡田達一	平成30年4月1日～現在
〃	片桐孝	〃～現在

消防団員年報酬額

階級別 区分	団 長	副団長	分団長	副分団長	部 長	班 長	団 員	地域支援 団員
年 報 酬	175,000円	124,000円	78,000円	50,000円	40,000円	32,000円	22,000円	6,000円
交 付 金	本 団 割	(年) 25,000円 団長数 1人×25,000円						
		(年) 120,000円 副団長数 6人×20,000円						
	ラ ッ パ 割	(年) 64,000円 隊員数 32人×2,000円						
	分 団 割	(年) 210,000円 分団役員数 42人×5,000円						
	班 割	(年) 5,250,000円 班数 42班×125,000円						
	器 具 庫 割	(年) 72,000円 器具庫数 18か所×4,000円						
出 動 割	1回 1人	3,000円	1回の出勤が8時間を超えるときは、出勤時間を8で除した数(1未満の端数があるときは、その端数を切り上げる。)に3,000円を乗じて得た額					

消防団員退職報償金支給額

階級別 在職年数	団 長	副団長	分団長	副分団長	部 長 ・ 班 長	団 員	地域支援 団 員
5年以上6年未満	239,000	229,000	219,000	214,000	204,000	200,000	55,000
6年以上7年未満	260,000	249,000	238,000	231,000	219,000	212,000	58,000
7年以上8年未満	281,000	269,000	258,000	249,000	235,000	225,000	61,000
8年以上9年未満	302,000	289,000	278,000	267,000	251,000	238,000	65,000
9年以上10年未満	323,000	309,000	298,000	285,000	267,000	251,000	68,000
10年以上11年未満	344,000	329,000	318,000	303,000	283,000	264,000	72,000
11年以上12年未満	367,000	349,000	337,000	320,000	298,000	278,000	76,000
12年以上13年未満	390,000	369,000	356,000	337,000	313,000	292,000	80,000
13年以上14年未満	413,000	389,000	375,000	354,000	328,000	306,000	83,000
14年以上15年未満	436,000	409,000	394,000	371,000	343,000	320,000	87,000
15年以上16年未満	459,000	429,000	413,000	388,000	358,000	334,000	91,000
16年以上17年未満	486,000	450,000	433,000	406,000	374,000	349,000	95,000
17年以上18年未満	513,000	471,000	453,000	424,000	390,000	364,000	99,000
18年未満19年未満	540,000	492,000	473,000	442,000	406,000	379,000	103,000
19年未満20年未満	567,000	513,000	493,000	460,000	422,000	394,000	107,000
20年以上21年未満	594,000	534,000	513,000	478,000	438,000	409,000	112,000
21年以上22年未満	631,000	569,000	542,000	507,000	463,000	431,000	118,000
22年以上23年未満	668,000	604,000	571,000	536,000	488,000	453,000	124,000
23年以上24年未満	705,000	639,000	600,000	565,000	513,000	475,000	130,000
24年以上25年未満	742,000	674,000	629,000	594,000	538,000	497,000	136,000
25年以上26年未満	779,000	709,000	659,000	624,000	564,000	519,000	142,000
26年以上27年未満	819,000	749,000	697,000	661,000	598,000	553,000	151,000
27年以上28年未満	859,000	789,000	735,000	698,000	632,000	587,000	160,000
28年以上29年未満	899,000	829,000	773,000	735,000	666,000	621,000	169,000
29年以上30年未満	939,000	869,000	811,000	772,000	700,000	655,000	179,000
30年以上	979,000	909,000	849,000	809,000	734,000	689,000	188,000

消防団員年齢状況

平成31年4月1日現在

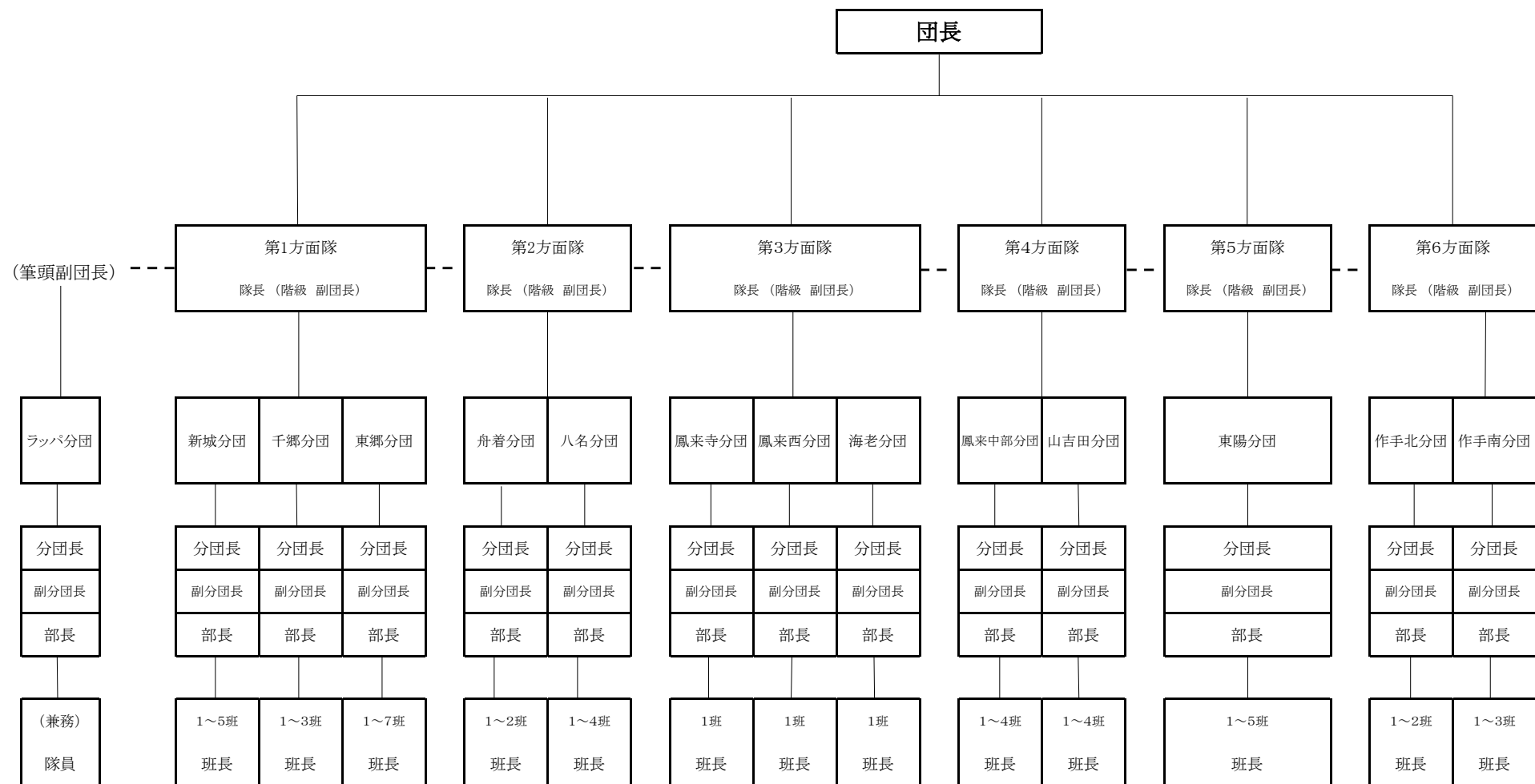
階級別 年齢別	階級別							地域支援 団員	合 計
	団 長	副 団 長	分 団 長	副分団長	部 長	班 長	団 員		
19才									
20才							4		4
21才							1		1
22才							6		6
23才							7		7
24才							17		17
25才							10		10
26才							28		28
27才							18		18
28才					1		40		41
29才					1	3	34		38
30才						1	43		44
31才						1	42		43
32才			1	1	1	3	46		52
33才				1		5	48		54
34才			2			4	59		65
35才				2		5	34		41
36才			3	2	2	8	45		60
37才		2	1	5	4	8	29		49
38才			7	3	2	4	25		41
39才		1			1		10	23	35
40才					1		7	31	39
41才					1		3	31	35
42才			2				10	31	43
43才							10	22	32
44才	1	1					3	15	20
45才							3	6	9
46才							1	5	6
47才									0
48才								1	1
49才									0
50才									0
51才									0
52才									0
53才									0
54才									0
55才									0
56才									0
57才									0
合 計	1	6	14	14	14	42	583	165	839
平均年齢	44.0	40.2	36.5	36.1	36.1	34.7	29.6	41.6	34.3

消防団員在職年数状況

平成31年4月1日現在

階級別 年齢別	階級別								合 計
	団 本 部	ラ ッ パ 分 団	第 1 方 面 隊	第 2 方 面 隊	第 3 方 面 隊	第 4 方 面 隊	第 5 方 面 隊	第 6 方 面 隊	
5年未満			129	76	41	94	51	36	427
5年以上 10年未満	2		85	43	21	38	22	33	244
10年以上 15年未満	1	2	34	15	18	19	17	19	125
15年以上 20年未満	3	1	4		9	3	7	14	41
20年以上 25年未満	1				1				2
20年以上 25年未満									0
合 計	7	3	252	134	90	154	97	102	839

新城市消防団組織表



新城市消防団機構表 第1・第2方面隊

平成31年4月1日現在

	団 長	副 団 長	分 団 長	副 分 団 長	部 長	班 長	団 員	地域 支援 団員	計
団本部	1	6							7
ラッパ分団			1	1	1				3

	分 団 名	班 名	行 政 区 名	配 置 ポ ン プ	分 団 長	副 分 団 長	部 長	班 長	団 員	地域 支援 団員	計	
第1方面隊	新城分団	本部			1	1	1				3	
		1班	東新町・西新町 弁天	付 積 載 車				1	15		16	
		2班	本町・入船	〃				1	14		15	
		3班	新城中町・的場	付 軽 積 載 車				1	12		13	
		4班	栄町	付 積 載 車				1	8	2	11	
		5班	橋向	〃				1	10	5	16	
		計			1	1	1	5	59	7	74	
	千郷分団	本部				1	1	1				3
		1班	片山・徳定・山 白子・今出平 諏訪・杉山・石田	ポ ン プ 車				1	26		27	
		2班	野田・中市場 大野田・稲木 上市場東住宅 上市場西住宅	〃				1	18	1	20	
		3班	豊島・川田・川田原	付 積 載 車				1	14		15	
		計			1	1	1	3	58	1	65	
		東郷分団	本部			1	1	1				3
	1班	平井・上平井・矢部	付 積 載 車				1	15		16		
	2班	富沢・富永	〃				1	14		15		
	3班	大宮・牛倉・須長	〃				1	13	2	16		

	分 団 名	班 名	行 政 区 名	配 置 ポ ン プ	分 団 長	副 分 団 長	部 長	班 長	団 員	地域 支援 団員	計	
第1方面隊	東郷分団	4班	八束穂・竹広・川路	付 積 載 車				1	13		14	
		5班	浅谷・出沢・横川	〃				1	16		17	
		6班	大海・緑が丘	〃				1	17		18	
		7班	有海	〃				1	6	7	14	
		計			1	1	1	7	94	9	113	
第2方面隊	舟着分団	本部			1	1	1				3	
		1班	市川・塩沢・鳥原	付 積 載 車				1	17	10	28	
		2班	吉川	〃				1	13	6	20	
		計			1	1	1	2	30	16	51	
	八名分団	本部				1	1	1				3
		1班	小畑・中宇利	ポ ン プ 車				1	19		20	
		2班	富岡東部 富岡中部 富岡西部	〃				1	24		25	
3班		黒田・一鍛田 八名井・東清水野	付 積 載 車				1	19		20		
4班		庭野	〃				1	9	5	15		
計			1	1	1	4	71	5	83			
小計			5	5	5	21	312	38	386			

消防ポンプ自動車 4台
 小型動力ポンプ付積載車 16台
 小型動力ポンプ付軽積載車 1台

新城市消防団機構表 第3・第4・第5方面隊

平成31年4月1日現在

分団名	班名	行政区名	配置ポンプ	分団長	副分団長	部長	班長	団員	地域支援団員	計
鳳来寺分団	本部			1	1	1				3
	1班	玖老勢・副川門谷 (鳳来寺県有林の区域を除く)	付積載車 軽トラック				1	16	10	27
	計			1	1	1	1	16	10	30
鳳来西分団	本部			1	1	1				3
	1班	布里・只持・源氏 恩原・大輪・湯島 一色・塩瀬・島田	付積載車 軽トラック				1	14	5	20
	計			1	1	1	1	14	5	23
海老分団	本部			1	1	1				3
	1班	海老・四谷・連合	付積載車 軽トラック				1	24	9	34
	計			1	1	1	1	24	9	37
鳳来中部分団	本部			1	1	1				3
	1班	内金・富保	付積載車 軽トラック				1	19	11	31
	2班	長篠西・本郷	付積載車 軽トラック				1	16	11	28
	3班	蔵平・小川	付積載車				1	11	5	17
	4班	大平・栗衣・本久	付積載車 軽トラック				1	4	3	8
	計			1	1	1	4	50	30	87

分団名	班名	行政区名	配置ポンプ	分団長	副分団長	部長	班長	団員	地域支援団員	計
山吉田分団	本部			1	1	1				3
	1班	下吉田	付積載車				1	19	5	25
	2班	上吉田	付積載車				1	10	8	19
	3班	竹ノ輪	付積載車				1	3	5	9
	4班	多利野・黄柳野	付積載車				1	2	8	11
	計			1	1	1	4	34	26	67
東陽分団	本部			1	1	1				3
	1班	浅畑・下平 東矢田・寺林 大峠・引地 橋平・湯谷 榎原・ドウデイ 柿平・門谷 (鳳来寺県有林の区域に限る)	付積載車 軽トラック1台				1	10	3	14
	2班	井代・能登瀬・名越	付積載車 軽トラック2台 ポンプ車				1	13	6	20
	3班	大野	軽トラック2台				1	18	10	29
	4班	睦平・細川 秋葉菜山 七郷一色	付積載車 軽トラック				1	9	6	16
	5班	名号・鳳来川合 池場	付積載車 軽トラック				1	14	0	15
	計			1	1	1	5	64	25	97
小計				6	6	6	16	202	105	341
消防ポンプ自動車 1台 小型動力ポンプ付積載車 14台 小型動力ポンプ付軽積載車 1台 軽トラック 13台										

新城市消防団機構表 第6方面隊

平成31年4月1日現在

	分団名	班名	行政区名	配置ポンプ	分団長	副分団長	部長	班長	団員	地域支援団員	計	
第6方面隊	作手北分団	本部			1	1	1				3	
		1班	守義・菅沼	付積載車				1	11	1	13	
		2班	木和田・善夫 黒瀬・西田原 東田原・岩波 南中河内 北中河内	付積載車 軽トラック				1	17	4	22	
		計			1	1	1	2	28	5	38	
	作手南分団	本部				1	1	1				3
		1班	明和・長者平	ポンプ車				1	16	8	25	
		2班	鴨ヶ谷・市場 作手須山・北畑 野郷・作手川合 相寺	付積載車 軽トラック				1	11	4	16	
		3班	和田・見代 戸津呂・杉平 赤羽根・小林 東高松・大和田 田代	付軽積載車 軽トラック				1	15	4	20	
		計			1	1	1	3	42	16	64	
	小計					2	2	2	5	70	21	102
消防ポンプ自動車 1台 小型動力ポンプ付積載車 3台 小型動力ポンプ付軽積載車 1台 軽トラック 5台												

	団長	副団長	分団長	副分団長	部長	班長	団員	地域支援団員	計
合計団員数	1	6	14	14	14	42	583	165	839
合計車両数	消防ポンプ自動車 6台 小型動力ポンプ付積載車 33台 小型動力ポンプ付軽積載車 3台 軽トラック 18台 合計 60台								

2019 年度全国統一防火標語

『ひとつずつ いいね！で確認 火の用心』

新城市消防本部

住宅用火災警報器設置推進標語

『逃げてよ！と ピーッと鳴るよ 住警器』