

電動アシスト付き自転車のレンタサイクルに関するアンケート実施状況

－第10期新城市若者議会 まちづくり委員会－

調査の概要

1 調査の目的

新城市における電動アシスト付き自転車のレンタサイクルの需要の調査、電動アシスト付き自転車の利便性の周知

2 調査方法

(1) アンケートの実施

(2) 電動アシスト付き自転車のレンタサイクル実証実験

3 対象

- ・ 新城消防祭来場者（68人）
- ・ 新城有教館高校生徒（213人）
- ・ 黄柳野高校生徒（98人）
- ・ 電動アシスト付きレンタサイクル実証実験利用者（7人）

4 調査期間

令和7年1月～3月

5 調査項目（対象毎に設問内容は異なる）

- (1) 属性（あなた自身のことについて）
- (2) 市内で移動手段に困ったことがあるか
- (3) 困った状況
- (4) 困った状況を電動アシスト付き自転車のレンタサイクルで解決できるか
- (5) どこにあれば利用したいか
- (6) どこに行ってみたいか

6 回収状況

- (1) 回答総数 379件（アンケート）
- (2) 利用件数 7件（レンタサイクル実証実験）

7 意見抜粋

(1) 「困った状況」で多かった回答

- ・ 電車やバスの本数が少ない
- ・ 駅から目的地までが不便

などとなった。困った状況は委員会で想定していた内容どおりのものが多くあった。

交通が不便だと感じる人の中でも、電車が少ないことが問題なのか、駅から目的地までの足がないことが不便なのかで意見が分かれている。特に後者が電動アシスト付き自転車のレンタサイクルの設置によって解決が期待できる。

(2) 「どこにあると利用したいか」で多かった意見

- ・ 駅、駅前
- ・ 公共施設
- ・ スーパー

などとなった。特に駅を希望する回答が非常に多く、全体の半数以上がそのように回答していた。困った状況であったように、電車の本数の少なさや、駅から先の移動の不便さが回答に現れたかたちとなった。

「困った状況がない」と回答した場合でも、駅にあると利用したいと回答しており、駅に設置することで純粋に利便性の向上と大きな需要が見込める。

8 アンケート一覧表等

(1) 設問別の集計結果 別紙

(2) アンケート調査結果一覧表 別紙

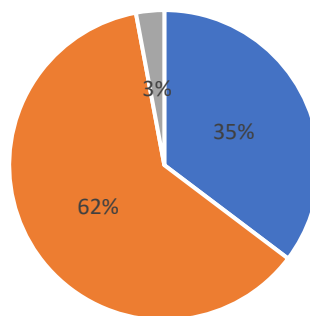
設問別の集計結果

1 新城消防祭来場者（令和7年1月19（日））

(1) 回答者属性

①性別

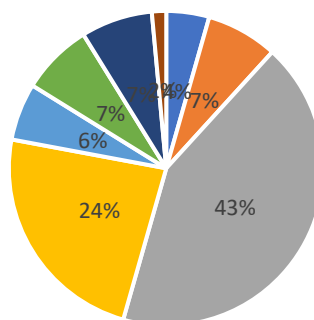
男性	24人
女性	42人
無回答	2人
合計	68人



■ 男：24人 ■ 女：42人 ■ 無回答：2人

②年代

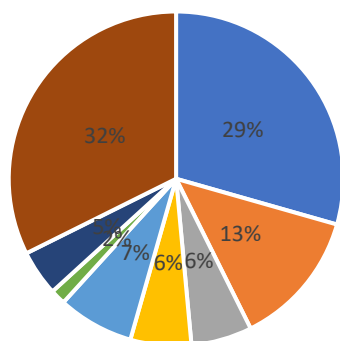
10代	3人
20代	5人
30代	29人
40代	16人
50代	4人
60代	5人
70代	5人
80代以上	1人
合計	68人



■ 10代：3人 ■ 20代：5人 ■ 30代：29人
 ■ 40代：16人 ■ 50代：4人 ■ 60代：5人
 ■ 70代：5人 ■ 80代以上：1人

③居住地区別人数

新城	20人
千郷	9人
東郷	4人
舟着	0人
八名	4人
鳳来中部	5人
鳳来南部	0人
鳳来東部	1人
鳳来北西部	3人
作手	0人
市外	22人
合計	68人

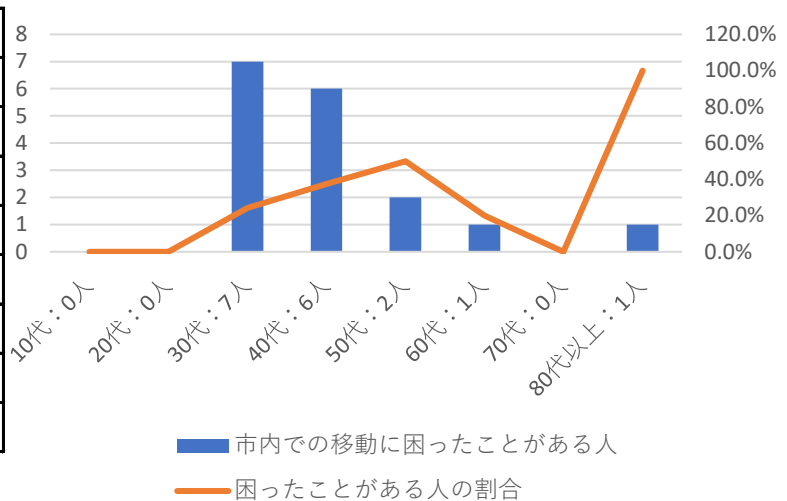


■ 新城：20人 ■ 千郷：9人 ■ 東郷：4人
 ■ 八名：4人 ■ 鳳来中部：5人 ■ 鳳来東部：1人
 ■ 鳳来北西部：3人 ■ 市外：22人

(2) 設問：市内で移動手段に困ったことがありますか。

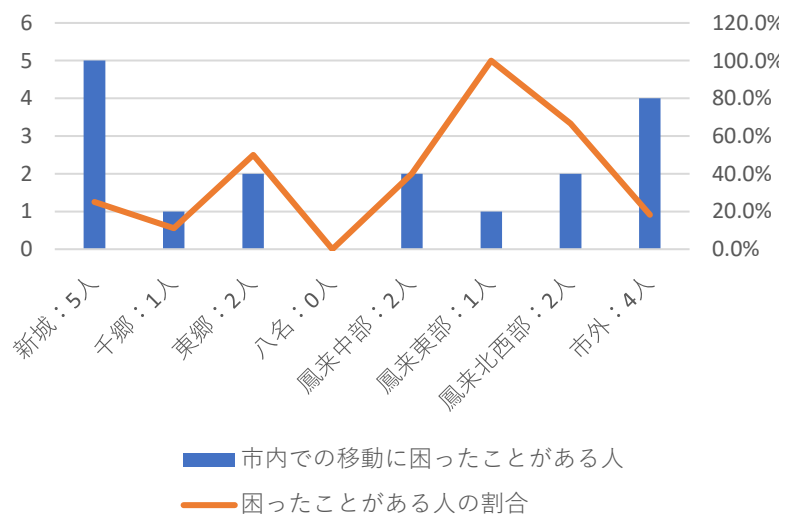
①困ったことがある人の年代別割合

10代	0人	0.0%
20代	0人	0.0%
30代	7人	24.1%
40代	6人	37.5%
50代	2人	50.0%
60代	1人	20.0%
70代	0人	0.0%
80代以上	1人	100.0%
合計	17人	25.0%



②困ったことがある人の地区別割合

新城	5人	25.0%
千郷	1人	11.1%
東郷	2人	50.0%
舟着	-	-
八名	0人	0.0%
鳳来中部	2人	40.0%
鳳来南部	-	-
鳳来東部	1人	100.0%
鳳来北西部	2人	66.7%
作手	-	-
市外	4人	18.2%
合計	17人	25.0%

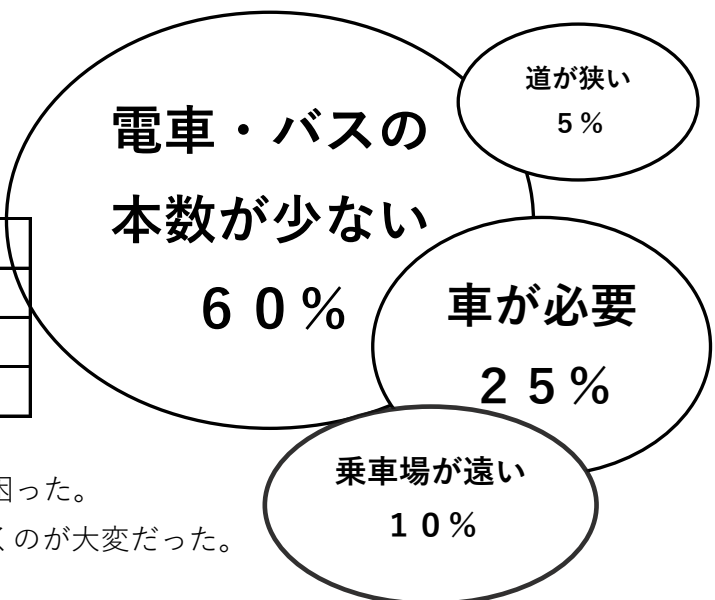


③困った状況

・バス、電車の本数が少ない	12件
・車がないとどこも行けない	5件
・乗車場が遠い	2件
・道が狭い	1件

【その他意見】

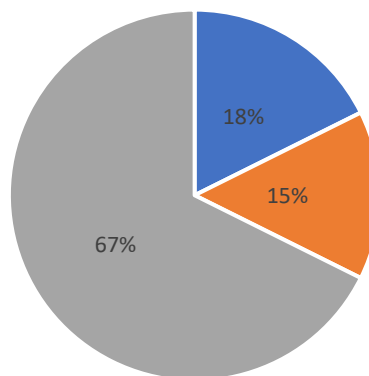
- ・子どもを病院へ連れて行くときに困った。
- ・イベント会場が遠くて子連れで歩くのが大変だった。



(3) 設問：電動アシスト付き自転車のレンタサイクルで解決できると思いますか。

①移動問題が解決できるかできないか。

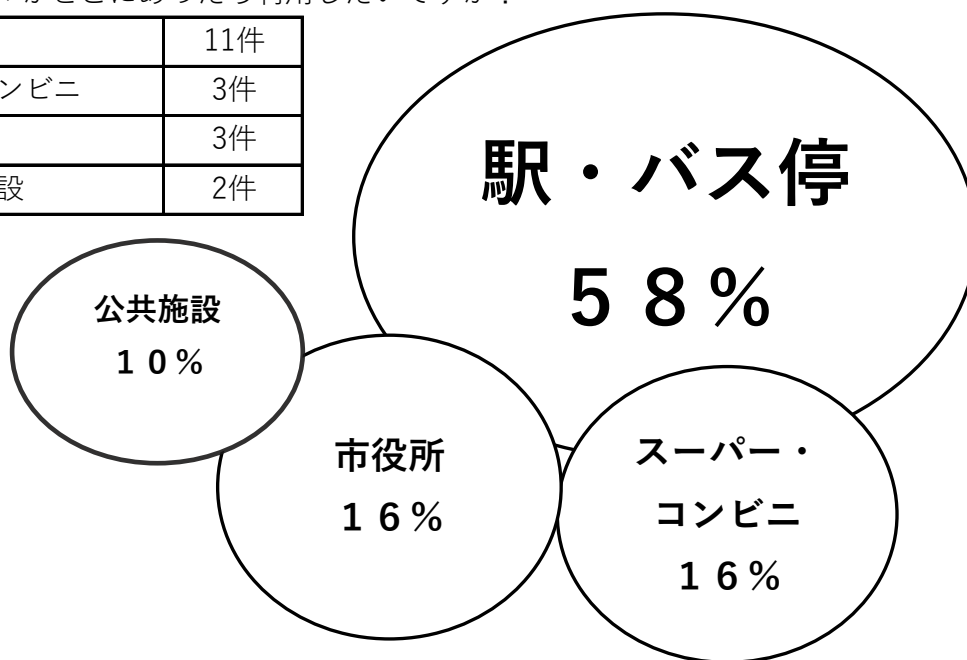
できる	12人
できない	10人
無回答	46人
合計	68人



■ できる：12人 ■ できない：10人 ■ 無回答：46人

②レンタサイクルがどこにあったら利用したいですか？

・ 駅、バス停	11件
・ スーパー、コンビニ	3件
・ 市役所	3件
・ その他公共施設	2件

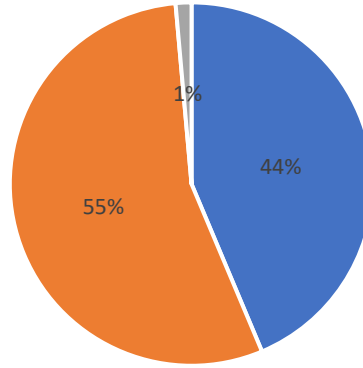


2 新城有教館高校アンケート（令和7年3月実施）

(1) 回答者属性

①性別

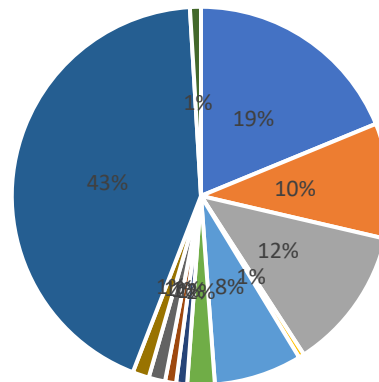
男性	93人
女性	117人
無回答	3人
合計	213人



■ 男：93人 ■ 女：117人 ■ 無回答：3人

②在住地区別人数

新城	40人	18.8%
千郷	21人	9.9%
東郷	26人	12.2%
舟着	1人	0.5%
八名	16人	7.5%
鳳来中部	5人	2.3%
鳳来南部	2人	0.9%
鳳来東部	2人	0.9%
鳳来北西部	3人	1.4%
作手	3人	1.4%
市外	92人	43.2%
無回答	2人	0.9%
合計	213人	100.0%

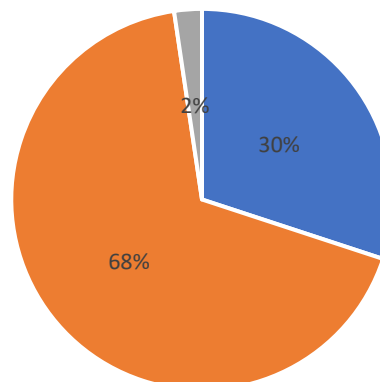


■ 新城：40人 ■ 千郷：21人 ■ 東郷：26人
 ■ 舟着：1人 ■ 八名：16人 ■ 鳳来中部：5人
 ■ 鳳来南部：2人 ■ 鳳来東部：2人 ■ 鳳来北西部：3人
 ■ 作手：3人 ■ 市外：92人 ■ 無回答：2人

(2) 設問：市内で移動手段に困ったことがありますか。

①市内の移動で困ったことがある人の数

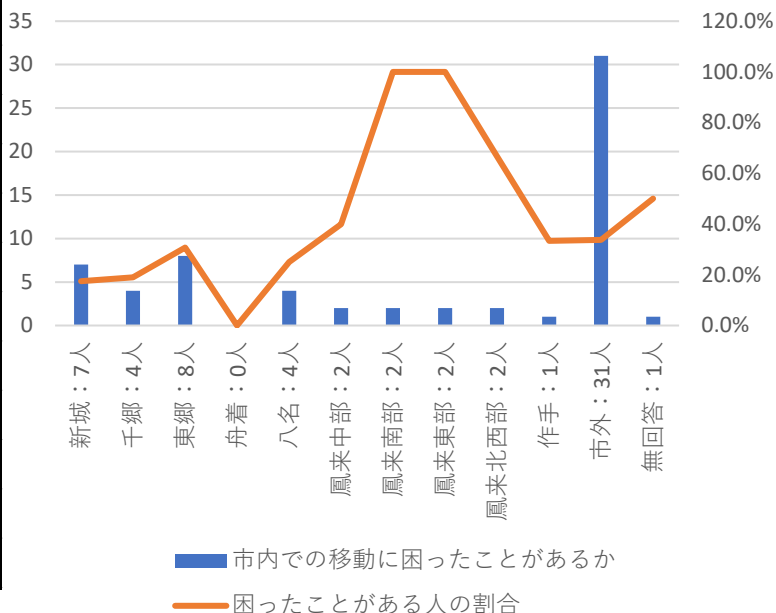
ある	64人
なし	144人
無回答	5人
合計	213人



■ ある人：64人 ■ ない人：144人 ■ 無回答：5人

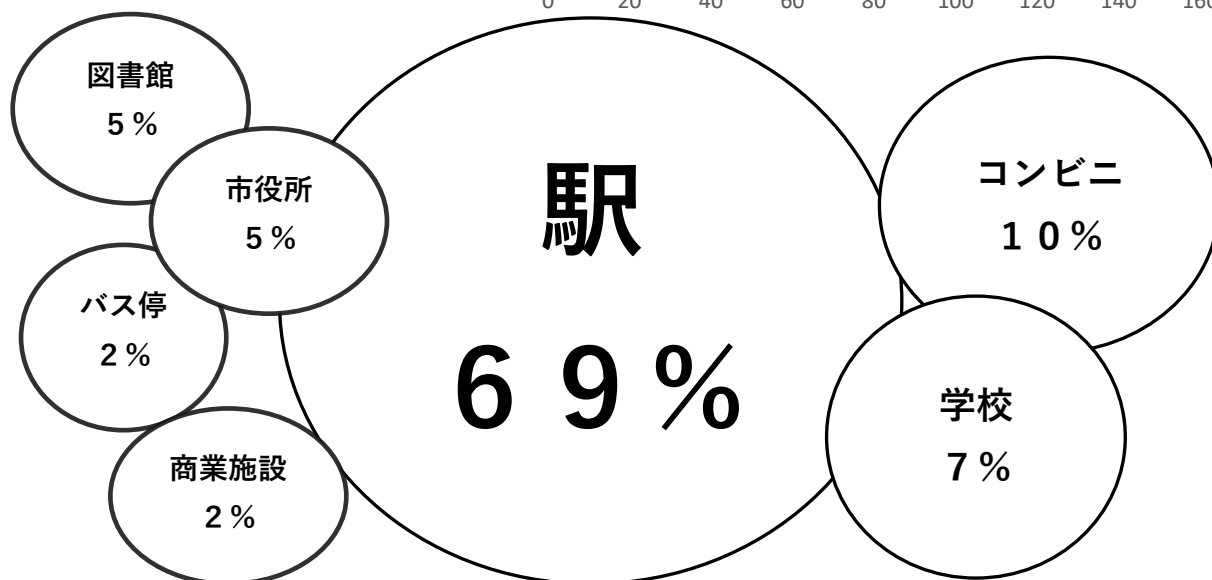
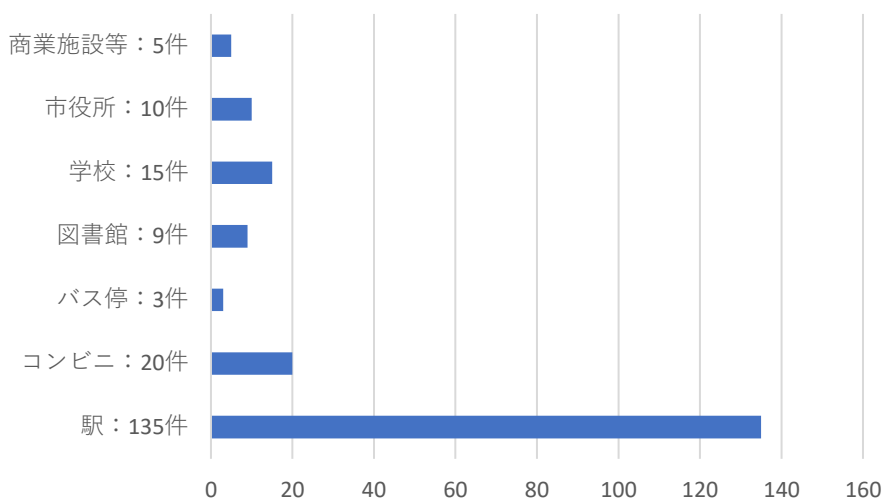
②市内の移動で困ったことがある人の地区別割合

新城	7人	18%
千郷	4人	19%
東郷	8人	31%
舟着	0人	0%
八名	4人	25%
鳳来中部	2人	40%
鳳来南部	2人	100%
鳳来東部	2人	100%
鳳来北西部	2人	67%
作手	1人	33%
市外	31人	34%
無回答	1人	50%



③レンタサイクルがどこにあったら利用したいですか？（新城有教館高校）

商業施設等	5件
市役所	10件
学校	15件
図書館	9件
バス停	3件
コンビニ	20件
駅	135件

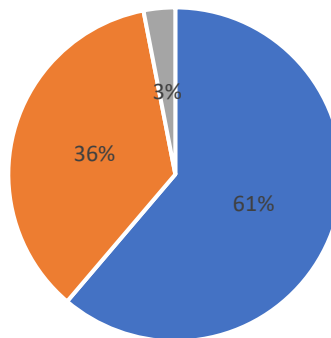


3 黄柳野高校アンケート（令和7年3月実施）

(1) 回答者属性

①性別

男性	60人
女性	35人
無回答	3人
合計	98人

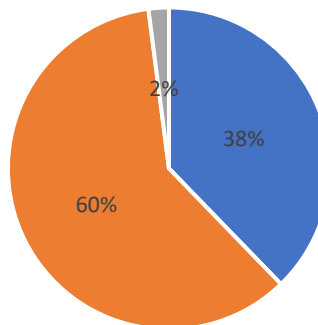


■ 男：60人 ■ 女：35人 ■ 無回答：3人

(2) 設問：市内で移動手段に困ったことがありますか。

①市内の移動で困ったことがある人の数

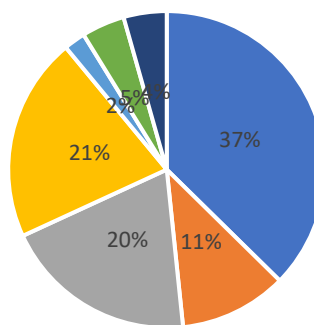
ある	37人
なし	59人
無回答	2人
合計	98人



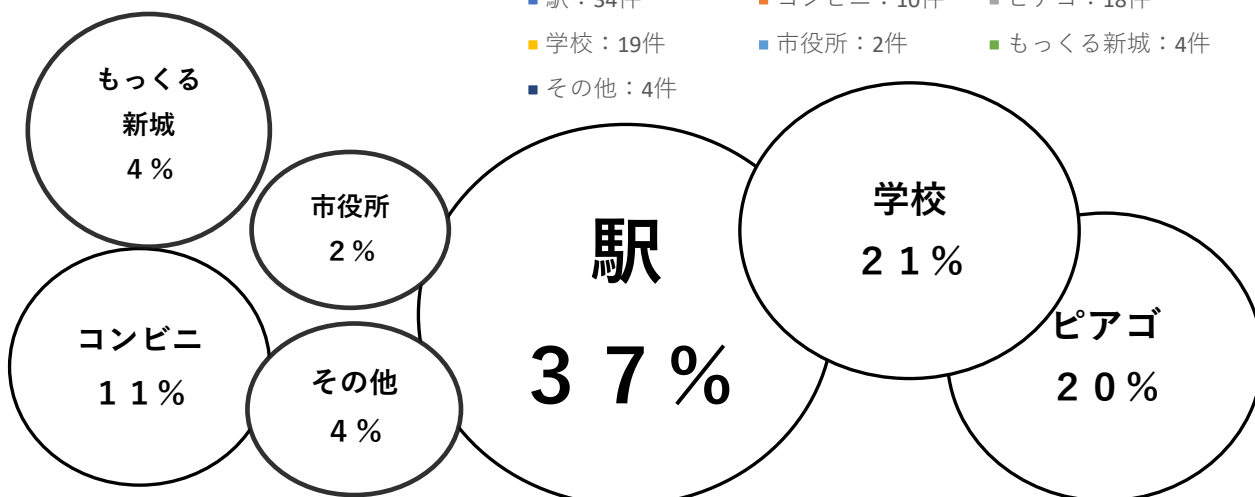
■ ある人：37人 ■ ない人：59人 ■ 無回答：2人

②レンタサイクルがどこにあったら利用したいですか？

駅	34件
コンビニ	10件
ピアゴ	18件
学校	19件
市役所	2件
もっくる新城	4件
その他	4件



■ 駅：34件 ■ コンビニ：10件 ■ ピアゴ：18件
 ■ 学校：19件 ■ 市役所：2件 ■ もっくる新城：4件
 ■ その他：4件

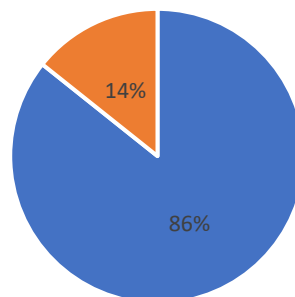


4 電動アシスト付きレンタサイクル実証実験アンケート（令和7年1月実施）

(1) 回答者属性

①性別

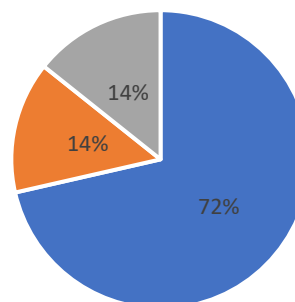
男性	6人
女性	1人
合計	7人



■ 男：6人 ■ 女：1人

②年代

10代	5人
20代	1人
50代	1人
合計	7人



■ 10代：5人 ■ 20代：1人 ■ 50代：1人

(2) 電動アシスト付き自転車を利用した感想

- ・遠くにもスイスイ行けて、とても良かった。
- ・とても乗りやすかった。
- ・便利だった。
- ・快適でした。
- ・楽に進むことができ、普通の自転車より遠いところまで行くことができた。
- ・快適に乗れた。坂がたくさんあったが、サドルに座ったまま登ることができた。

(3) 設問：レンタサイクルがどこにあったら利用したいですか？

- ・まちなみ情報センター
- ・ピアゴ、本長篠駅、東新町駅
- ・駅、今の場所（まちなみ情報センター）でもOK
- ・新城駅
- ・高校の近く
- ・各駅周辺、コンビニ