

目次 Contents 《主な内容》

緊急医・カレンダー 特集 ニューススポット  
お知らせ ほのか診察室 しみんのトビラ 心の葉しんろ

2008  
**8**月  
No.34

- ⑧ ..... **この夏 新城の花火を10倍楽しもう** これであなたも花火ツウ!
- ⑩ ..... 「住宅耐震診断は もう、お済みですか?」木造住宅耐震対策事業のご案内
- ⑫ ..... **国民健康保健税率が変わります**
- ⑬ ..... 「めざせ明日のまちづくり」12事業が採択されました
- ⑮ ..... みんなでやらまい「マイバックでお買い物」
- ⑲ ..... BOLETIM INFORMATIVO DE SHINSHIRO(ポルトガル語版広報)
- ⑳ ..... ほのか診察室 子どもの予防接種について

<http://www.city.shinshiro.lg.jp>  
E-mail [info@city.shinshiro.lg.jp](mailto:info@city.shinshiro.lg.jp)



## 河原でアユの放流会

今月の人口

平成20年7月1日現在(前月比)

総人口... 51,707人(+2)

男..... 25,410人( 0)

女..... 26,297人(+2)

世帯数..... 16,471世帯

出生.....28人

転入.....91人

死亡.....32人

転出.....86人

転出の取り消しなどで、総人口前月比の合計と異動事由の集計が一致しない月もあります。



園児がアユの稚魚放流

5月23日(水)、庭野地区の豊川左岸で、新城幼稚園の年中と年長園児100人がアユの稚魚を放流しました。

園児たちは足で浅瀬に入ると、バケツの中の魚を川へ放しました。魚が元気に泳ぎだす姿に大きな歓声をあげていました。

2008 8 August 暮らしのカレンダー		緊急医(午後7時~午後11時)
1 金	食品衛生月間(~31日)	森下医院 (布里) 36-0002
2 土	絵本の読み聞かせ【文】(図)	今泉病院 (栄町) 22-1150
3 日		米田内科 (平井) 24-0700
4 月		中村医院 (的場) 22-2863
5 火		ほうらいクリニック(大野) 32-1026
6 水		村松内科 (東新町) 22-0026
7 木	立秋	荻野医院 (長篠) 32-0020
8 金		ちさと医院 (杉山) 23-4321
9 土	絵本の読み聞かせ【文】(図)	茶臼山厚生病院 (富沢) 22-2266
10 日		内山医院 (平井) 24-1212
11 月		静巖堂医院 (副川) 35-0022
12 火		ながしのクリニック(長篠) 32-3223
13 水	新城納涼花火大会 アイデア教室【は】	高木内科医院 (栄町) 22-2861
14 木		織田医院 (下吉田) 34-0021
15 金	終戦記念日 サマカン 08	今泉医院 (吹老勢) 35-1003
16 土		星野病院 (大野) 32-1515
17 日		森下医院 (布里) 36-0002
18 月		くまがい医院 (富永) 23-6800
19 火		緑が丘診療所 (緑が丘) 24-4026
20 水		あいきょうクリニック(大野田) 24-1777
21 木		今泉医院 (吹老勢) 35-1003
22 金		おさだファミリークリニック(本町) 23-7772
23 土	絵本の読み聞かせ【文】(図) 体育室親子無料開放(午後)【青】 新城新能【文】新城パラグライダーカップ(~24日)	宮本病院 (海老) 35-0811
24 日	本のリサイクル会【文】(図)	西新町内科整形外科外科医院(東新町) 22-0372
25 月		しんしろフィットクリニック(川路) 23-8531
26 火		中根医院 (本町) 24-1661
27 水		米田内科 (平井) 24-0700
28 木	アイデア教室【は】	内山医院 (平井) 24-1212
29 金		西新町内科整形外科外科医院(東新町) 22-0372
30 土	防災週間(~9月5日) 絵本の読み聞かせ【文】(図)	今泉病院 (栄町) 22-1150
31 日		中村医院 (的場) 22-2863

暮らしのカレンダー

【文】文化会館 【青】青年の家 【体】市民体育館  
【西】西部公民館 【資】歴史資料館 【は】はつらつセンター  
【観】観来館 【開】作手開発センター

緊急医

外来のみですので、受診を希望される方は、電話で容態を事前に連絡してお越しく下さい。  
また、緊急医は都合で変わることがあります。

緊急医

眼科

平日/午後7時~午後11時  
休日/午前9時30分~午後4時30分

8 金:夜 さくら眼科(上平井) 22-4100

24 日:昼 さくら眼科(上平井) 22-4100

27 水:夜 春日眼科(杉山) 24-3222

整形外科

平日/午後7時~午後11時

5 火:夜 石川整形外科  
クリニック(平井) 24-6500

皮膚科

平日/午後7時~午後11時

19 火:夜 皮膚科(平井)  
新栄クリニック 24-6022

休日診療所

診療は医科・歯科ともに来  
来のみです。利用されると  
きは、必ず「健康保険証」  
などをご持参ください。

医科

午前9時30分~午後4時30分

歯科

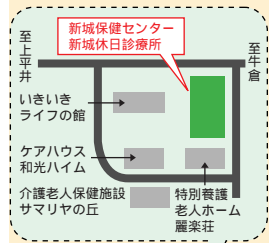
午前9時~正午

開設日

8月 3日(日)・10日(日)  
15日(金)・17日(日)  
24日(日)・31日(日)

開設場所

新城休日診療所  
新城市矢部字上ノ川1番地8  
23-3665



QRコードを利用しますと  
携帯電話から緊急医の  
情報をご覧いただけます。

# この夏 新城の花火を10倍楽しもう

これであなとも  
**花火ツウ!**

平成20年8月13日(水)  
午後7時10分  
桜淵公園内  
打ち上げ数 約2,000発

## みんなでゆったりと 観覧席はいかがですか？

「組み合わせずゆったりとしたスペースで花火を観覧したい」という方のために、豊川右岸（入船側）の観覧席を今年は増やします。また左岸（庭野側）グラウンド観覧席では、300円の食券をサービスします。

右岸観覧席 2,000円

左岸観覧席 1,000円

### 販売所 観光協会

花火真下の右岸観覧席では、「がら」がふってきたり、ナイアガラが間近に見られたりするなど、なかなか体験できない花火の醍醐味をぜひ味わうことができます。

### 購入方法

現金と引き換えになりますが、売り切れの場合はご容赦ください。

問合せ 観光協会 32-0022

この花火大会、もちろん苦労した思いだけでなく、市民の皆さんが心待ちにする催しとして定着してきたことをつれしく思います。また、北設楽郡などからの見物人も多いようです。花火を特集にした雑誌などにも取り上げられることもあり、観客の多さに驚かさず。

桜淵公園から夜空を見上げながら花火を楽しむには、少し場所がせまいようにも感じますが、私たちの市の規模で尺玉を上げることが、なかなかありません。



このせまい渓谷のような地形を生かした花火は、音が大きく五臓六腑に響き渡ります。それが名物といわれる花火になった理由のようです。

市民の皆さんの思い出になる花火大会が、これからも脈々と続いていくことを願っています。

## 未来に届け大音響

私には、昭和38年、旧新城市の観光協会の理事になり、それから40年間、新城納涼花火大会に関わってきました。

振り返ると、印象的な出来事があります。一つは、昭和38年に起きた人身事故です。

初めての試みとして尺玉に挑戦したときのことです。打ち上げ場所は河原、当時は笠岩橋がなく、船で移動。尺玉は全部で3発。1

発目は問題なく上がりました。しかし、2発目は空へ上がることもなく地面で破裂し、数名が負傷。観客は、後光の差すような花火だと歓声をあげたそうですが、その後、救急車が出動する事態になり辺りは騒然となりました。

このほかにも、打ち上げ場所付近に鶏舎があり、鶏が卵を産まなくなったり、大会の後かたづけの問題などがあつたりして、花火大会は中止となり、昭和44年に再開されるまでの5年間は、開催されませんでした。

昭和44年、問題となった鶏舎は既になく、事故に対する安全面での対策強化、後かたづけの充実などを図り、再開となりました。

もう一つの出来事は、機材をめ

# 新城の花火を振り返る

## 忘れられない思い出

新城納涼花火大会は、40年以上の歴史があります。遠くから眺める人、桜淵公園で頭上にかかる迫力を楽しむ人など見る場所はさまざまです。

今回は皆さんに、花火大会を何倍も楽しんでもらいたいという内容をご紹介します。



ぐるトラブルです。

平成9年、レーザー光線で花火を下から照らす計画があがり、装置を河原に設置しました。当日は朝から雨。予想以上に水かさが増え、レーザー機材は水没し、事後の処理が大変であったことが忘れられません。

関谷精介さん（本町）

昭和38年旧新城市の観光協会理事に就任、40年間にわたり新城納涼花火大会に携わる。新城の花火は色、形などさまざまな楽しみがありますが、とりわけ、大音響の迫力以外のところでは、なかなか味わえません。その響きを十分お楽しみください。



ナイアガラ仕掛け

# 花火大会ツウになる

三河地方は江戸時代から花火が盛ん

江戸時代、火薬は戦いの時強力な武器となることから、国内のほとんどの土地で火薬を使った祭りが禁じられていました。

三河地方は、徳川家ゆかりの地。この地で反乱が起こる可能性は少ないと考えられていたことから、特別に火薬を使った行事が許されていたようです。

三河地方では、昔から花火産業が盛んで、今も古い伝統を受け継いだ各種の花火が見られます。

## 市民があげる東三河の花火

東三河と西三河の花火の違いは、西三河では、花火師が花火を上げることが多いのに対し、東三河は花火師だけでなく、一般の人も参加して花火を上げるケースが多いようです。

市内でも各地の町内会など市民の熱心な支援のもと、花火大会が開催されています。

毎年8月13日

花火大会は、土・日曜日に開催するところが多いのですが、新城市では毎年8月13日に行っています。

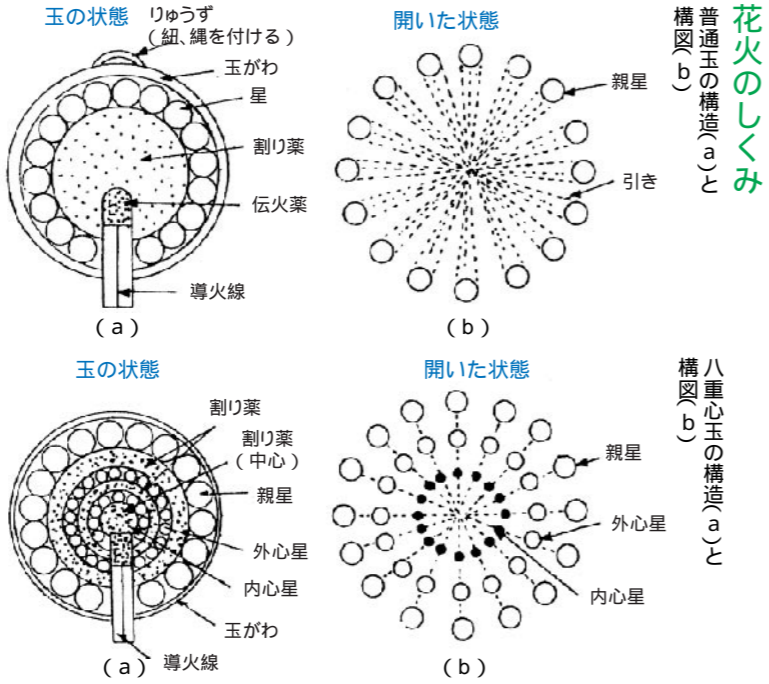
以前は、花火大会を送り火の意味を込めて8月16日に行っていたが、ふるさと新城へ帰省している人にも見てもらうため、また、例年8月16日の天候が恵まれないことが多かったため、現在の13日となりました。

## 最大の花火

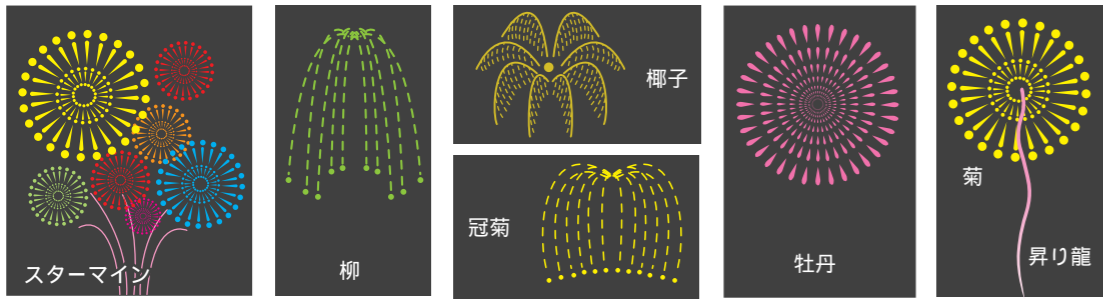
これまでに上げた最大の花火は、二尺玉(20号)です。打ち上げ場所は、庭野地内。二尺玉ほどの大きな花火を上げるには、広い場所が必要になります。そのため、他の花火大会では海上から船を使って上げているところもあります。

二尺玉は、1つ上げるのに60万円もの費用がかかるため、残念ながら今では、二尺玉は上げていません。

# 花火に詳しくなるための豆知識



## 花火の種類



**菊** 上空で花火の玉が開くと、星が尾を引きながら四方に飛び散って菊模様を描き出す。

**牡丹** 球形に開く星が尾を引かないもので、光と色の点線で花を咲かせる。

**椰子** 太く長い花弁が南国の椰子の葉のように開く。

**冠菊** 光と色の大輪が夜空に天蓋を広げゆっくり流れ落ちる。

**柳** 夜空に無数の小花を咲かせる。  
**スターメイン** 打ち上げ花火が連続して打ち上げられる花火の総芸術。

**注意** 花火は大変危険なものです。個人で制作することは絶対にやめてください。

## 皆さんからの寄付で賄われています

打ち上げ数 約2,000発  
来客数 約36,000人  
総費用 1千766万4,000円  
花火委託料(花火を上げる費用) 1千590万円  
市内事業所からの寄付 1千253万1,580円

花火を上げる費用の約8割は、市内業者の寄付で賄われています。寄付は1万円から多いところでは数十万円、6月中旬から下旬にかけて、観光協会へ寄せられます。(平成19年度実績)



市街地の夜景もあなたのもの。国道301号から(注)駐車スペースはほとんどありません

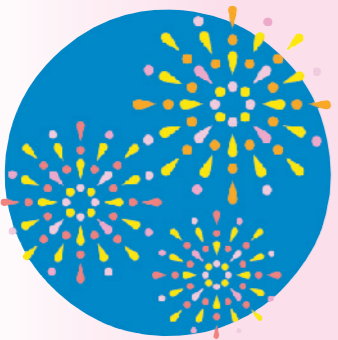
## 皆さんの出番です

新城納涼花火大会では、思い出花火を募集しています。お子さんやお孫さんの誕生日のお祝い、結婚するカップルへの祝い、還暦、米寿などのお祝いなど、大切な思い出を花火にして心に刻んでみませんか。

5号 1万円  
8号 3万円  
10号 5万円

10号は一尺玉です。花火大会で打ち上げる最大の花火です。

大会プログラムにあなたのお名前(愛称)を掲載し、花火を打ち上げる際、メッセージをアナウンスします。今年、6月20日(金)で受付を終了しました。



### 近所の仲間と楽しむ

昭和の初めのころ、的場の人たちの間で、毎月みんなが少しずつお金を出し合い、いざというときに必要な人に融通して、お互いの商売を助けあう「頼母子講」を始めました。それがその後、花見や旅行など地域の親睦を深める会へと発展しました。納涼花火大会も毎年みんなが楽しみにしているイベントのひとつです。場所は昔から花火好きが多いので、花火大会も当初から欠かさず見に行っています。昭和40年代には、豊川に和舟を浮かべて、その上で一杯やりながら花火を楽しんだこともありました。

花火大会も年々盛大になってきましたが、最近では景気も良くないし、これからだんだんさみしくなってしまうんじゃないかと心配しています。こんなときだからこそ、かつてのように近所や町内でお互いが助け合い、新城のにぎわいを守っていくことが大事なんじゃないかと思えます。



的場二十日会の皆さん  
(的場区)

## 私の花火の楽しみ方

世の中に花火大会は数あれど、やっぱりここ新城の花火が一番！  
そんな花火を愛し、ふるさとを愛する方々から、新城の花火大会の楽しみ方を教えていただきました。見て楽しむ、聞いて楽しむ、参加して楽しむ。あなたはどの夏、新城納涼花火大会を、どこで、誰と、どんな風に楽しみますか。

### 想い出花火を楽しむ

今年が主人の七回忌にあたり、娘たちと相談して、想い出花火を上げることになりました。  
生前、主人は重い病気を患い両足を失いました。仕事で九州から出てきて、病気を患ってからは西三河の病院で長くお世話になっていましたが、娘から新城は空気がきれいだと薦められ、引っ越してきました。弁天住宅に入居した春、さくらまつりで花火が行われていたので、主人を車椅子に乗せ会場の桜淵公園へ花火を見に行きました。すると、主人が大変喜んでくれ、まるで子どもものようにはしゃいでいました。これは夏の納涼花火が楽しみだと話していたころ、ほどなく病が悪化し、そのまま帰らぬ人となってしまいました。  
主人に花火を見せてあげられなかったことがずっと心残りでしたが、昨年、想い出花火があることを知り、主人の供養と支えてくださった方々への感謝を込めて上げさせていただくことになりました。  
きっと主人も天国から見て、楽しんでくれると思います。



高柳みち子さんご主人  
(弁天区)

### 故郷を訪れて楽しむ

小学生の時に3年間、父の故郷であった八束穂に疎開しておりました。そのとき以来懇意にしていた方からのご紹介で、私の所属する「紅陽会」と「新城写真クラブ」との合同写真展を、新城で開催するようになりまし。今年で13年目になりますが、開催期間がちょうどお盆のころなので、毎年、花火大会をクラブの仲間たちとともに楽しんでいます。  
新城の花火の魅力はなんといっても、あの音と迫力。東京にも隅田川や多摩川など、全国的に有名な花火大会はありますが、人が多過ぎて近くまで寄れず、遠くから眺めるだけです。その点、新城の場合は近くで見ることができ、花火がまさに頭上に降りそいでくるように上がり、音は腹へズシンと響き渡り、あの迫力は日本一と言ってもいいのではないかと思います。  
これからも、花火と仲間との交流を楽しみに、夏の新城を訪れたいと思います。



山内 彬さん  
(東京都練馬区)

### 手筒花火で楽しむ

子どものころ、近くの神社のお祭りでは手筒花火が上がるのを見て、「いつか私も上げてみたい！」と夢見てました。4年前、ついにその夢が叶いました。もう、そこからは花火の虜に。寝ても覚めても頭から花火のことが離れず、友だちからは半分あきれられていました。  
そんなとき、知り合いから「新城の花火大会で手筒花火を上げるけどやるか？」と誘われ、まさか子どものころからいつか見てきた地元の花火大会で、「自分が上げることができると」と、ビックリしたけどうれしかったです。当日、対岸の桟敷にいつばいのお客さんの姿を見て、「これはカッコイイと見せないと」と、いつも以上の満面の笑みで上げさせていただきました。  
花火というと、男の人がやるものというイメージが強いかと思いますが。でも、私の姿を見て女性でもできるということを知ってもらい、花火を上げる女性が増えたらうれしいです。今年の花火大会でも手筒花火を上げますので、皆さん見に来てくださいね。



藤田ともみさん  
(長篠区)

市民編集委員から一言  
新城の花火の特徴は、「郷土愛」にあるのではないかと思った。規模では大きなまちの花火大会にかなわなくとも、みな異口同音に「地元の」・「故郷の」花火が一番だと言う。いまや夏の風物詩となった花火は、各地で観光事業の目玉となっているが、市民による市民のための市民の花火、そんな花火大会があってもいいのではないかと思った。

日本自然写真展 入場無料  
富士の写真家岡田紅陽とその門下生紅陽会の会員と新城写真クラブ会員による写真展  
日時：8月2日(土)～10日(日) 午前10時～午後5時(月曜休み)  
場所：新城文化会館 展示室  
お問い合わせ：文化課 23-7655

# 住宅耐震診断は

## もう、お済みですか。

木造住宅耐震対策事業のご案内



あす来るかもしれないといわれている東海地震（30年以内発生確率87%）、東南海地震（同60%、70%程度）などの対策として新城市では、皆さんの大切な生命、財産を地震から守るため、次の事業を実施しています。

阪神淡路大震災、新潟県中越地震、能登半島地震、昨年7月の新潟県中越沖地震、本年6月に発生した岩手・宮城内陸地震を教訓に、大規模地震に対する対策の重要性がより一層高まっています。

平成7年の阪神淡路大震災では、6,434人の方が亡くなり、そ

のうち約8割の方は自らの住宅の倒壊が原因となっています。特に昭和56年以前の木造住宅に大きな被害が発生しています。

そこで、地震で大きな被害を出さず、尊い命を失わないようにするために、耐震診断により自分の家の耐震性を知り、耐震補強をするなど必要な備えをすることが求められています。「来たら来たとき」ではなく、「備えて安心」の家造りを検討してはいかがでしょうか。

( )内の地震発生確率は、地震調査研究推進本部が平成20年に公表したものです。

		東海地震	東南海地震	東海・東南海地震
人的被害 (人)	死者	50		50
	負傷者	300		430
	計	350		480
建物被害 (棟)	全壊	150	30	280
	半壊	810	80	1,260
	計	960	110	1,540

出典：愛知県東海地震・東南海地震等被害予想調査報告書

## 住宅耐震診断事業

木造住宅耐震診断員派遣事業  
診断費用無料

耐震診断員（愛知建築士会）に委託し、ご自宅に伺い無料で診断を行います。対象建物は、昭和56年5月31日以前に着工され、木造で在来軸組構法または伝統構法で建築された住宅であり、就寝する部屋があること。

耐震性向上事業  
計画作成経費助成 上限10万円

耐震診断後、スムーズに耐震改修に移行できるよう必要となる建築士による補強計画設計書作成費用に対し、10万円を上限として助成します。

耐震補強事業  
補強工事経費助成 上限60万円

上記の無料耐震診断を受けた結果、耐震評点が0.7未満（倒壊する可能性が高い）と判定された住宅を1.0以上（一応倒壊しない）に、0.7以上1.0未満（倒壊する可能性がある）と判定された住宅を0.3以上評点を上げる耐震補強工事に対し、60万円を上限として助成します。なお、工事は各年度2月末までに完了すること。

## 新城市勤労者住宅融資制度

補強工事経費融資 上限50万円

勤労者が居住する住宅で、市の耐震補強事業助成を受け補強工事をされる方に対しての融資制度です。融資限度額は50万円です。15年以内の返済期限となっています。金利については、住宅金融支援機構の住宅融資フラット35の各金融機関が定める貸付実行時の金利となります。

## 耐震改修促進税制

所得税額の特別控除

耐震改修費の10%相当 上限20万円

耐震補強工事を12月31日までに行った場合、耐震改修費の10%に相当する額（上限20万円）が確定申告で控除されます。申告時期、方法は、税務署にご相談ください。

### 固定資産税額の減額措置

#### 一定期間減額

耐震補強工事を行った場合、固定資産税額（1戸あたり120平方メートル相当分までに限り）を申請で減額することができます。ただし、耐震改修が完了した後、3カ月以内に申請することが必要です。

平成21年12月31日までの間に耐震改修が完了した場合、翌年度から3年分の固定資産税額を2分の1に減額

平成22年1月1日から平成24年12月31日までの間に耐震改修が完了した場合、翌年度から2年分の固定資産税額を2分の1に減額

平成25年1月1日から平成27年12月31日までの間に耐震改修が完了した場合、翌年度から1年分の固定資産税額を2分の1に減額

## 耐震相談

無料住宅耐震相談開設

相談料 無料

毎月第1・3土曜日に都市計画課、第2土曜日に鳳来総合支所、奇数月第4土曜日に作手総合支所で実施。午前9時～正午まで1日2件愛知建築士会の建築士が相談をお受けします。相談には、建築時期、構造は問いませんが、事前に申し込みが必須です。

いずれの助成金も、本庁都市計画課・鳳来総合支所経済建設課・作手総合支所地域整備課へ事前に申請書を提出していただき、審査のうえ合格したもののだけに交付しますのでご注意ください。

### 都市計画課

23 7640

### 経済建設課

32 1977

### 地域整備課

37 2297



## 点検商法に注意を！

無料診断・点検を口実に訪問し、

高額な代金の請求や契約を結ばせる販売方法を「点検商法」と言います。市の派遣する診断員が飛び込みで診断や改修工事を勧誘することはありません。訪問による改修工事の勧誘は、訪問販売法の適用があるので、契約後8日以内ならクリーニング・オフができ、契約書面にクリーニング・オフの記載がない場合は、8日を過ぎていてもクリーニング・オフができます。

トラブルにあわないためには、信頼できる地元の建築士、工務店に相談しましょう。また、工事にあたっては書面により契約を交わしましょう。

## 木造住宅耐震事業促進 ローラー作戦実施のお知らせ

市の住宅耐震事業の進捗状況は、平成19年度末で耐震診断実施棟数は980棟、その内842棟が補強を必要と診断されていますが、耐震改修は23棟にとどまっています。

市内には、東海・東南海地震で大きな被害が予測される旧基準木造住宅が約7,600棟あることから、木造住宅の耐震化を促進する必要があると考えています。

そこで、新城市では地震に対する理解を深めていただき、木造住宅の耐震化促進を図るため、対象地区を設定して職員が対象者宅を訪問し、事業の説明やPR活動を行います。

### 対象

新城中町地区、鳳来川合地区、作手守義・菅沼・木和田・善夫地区

昭和56年5月31日以前の木造住宅を所有される方

### 期間

8月1日（金）～12日（火）

### 時間

午前9時30分～午後8時

### 訪問者

都市計画課職員

なお、職員が訪問したとき、その場で代金の支払いを求めることはありません。





### 新旧賦課限度額対比

区分	賦課限度額	
	19	20
医療分	560,000円	470,000円
介護分	90,000円	90,000円
後期高齢者支援分		120,000円
合計	650,000円	680,000円

平成20年度から後期高齢者支援金分が追加され、医療分の税率は下がります。国保は加入者が保険税を出し合い、保険給付費などを賄う相互扶助に基づく制度です。加入者の皆さんが健康に注意し、自ら病気予防に努めるとともに、この制度を次世代へと引き継いでいくため、保険税の改定に、ご協力をお願いします。

### 新旧税率対比

区分	所得割		資産割		均等割		平等割	
	19	20	19	20	19	20	19	20
医療分	4.30%	3.30%	28.00%	23.00%	21,000円	19,000円	23,000円	21,000円
介護分	0.65%	0.65%	5.80%	5.80%	6,000円	6,000円	4,000円	4,000円
後期高齢者支援分		0.90%		5.00%		5,000円		3,000円
合計	4.95%	4.85%	33.80%	33.80%	27,000円	30,000円	27,000円	28,000円

### モデルケースによる負担の変化

45歳・42歳夫婦と子ども1人世帯 事業所得300万円 固定資産税 12万5千円  
改正前 改正後

改正前保険税年額	改正後保険税年額	=	負担増減
276,400円	283,600円		7,200円

48歳・45歳夫婦と子ども1人世帯 事業所得500万円 固定資産税 20万円  
改正前 改正後

改正前保険税年額	改正後保険税年額	=	負担増減
400,700円	406,000円		5,300円

70歳・68歳夫婦のみ 年金収入 100万円 固定資産税 0円(7割軽減)  
改正前 改正後

改正前保険税年額	改正後保険税年額	=	負担増減
19,500円	21,600円		2,100円

老人72歳一人暮らし 年金収入 50万円 固定資産税 0円(7割軽減)  
改正前 改正後

改正前保険税年額	改正後保険税年額	=	負担増減
13,200円	14,400円		1,200円

**特定世帯に該当する場合、新たな軽減措置が設けられました**  
例えば、夫婦2人で国保に加入していた世帯について、夫が国保から後期高齢者医療制度に移った結果、国保の加入者が一人となった場合、妻の国保税の平等割が、移った月から、その年度中およびその翌年度から(最高5年間)半額となります。

平成20年度国民健康保険税納付月数  
仮算定：4月、6月 本算定：9月、10月、11月、12月、1月、2月 合計8回

平成20年度

## 「めざせ明日のまちづくり12事業」が採択されました

地域振興課  
地域振興課  
企画課

37 32 23  
2 0 7  
2 5 6  
5 1 2  
9 3 0

「めざせ明日のまちづくり事業」は、住民が自発的かつ主体的に取り組む地域特性を生かしたまちづくり活動や市民グループが行う公益に資する活動を市が資金面で応援する事業です。平成18年度に事業が始まり、今年度で3年目となります。審査は、新城・鳳来・作手地区の各地域審議会をお願いしています。今年度もその審査を経て事業が決まりました。来年3月下旬には公開の成果報告会を予定しています。

【地域審議会】  
地域審議会の活動は、新市の将来構想とその実現を目指したまちづくりの基本方針をはじめ、施策の方向性や財政計画を明らかにした「新市まちづくり計画」の進捗状況や、その変更など、市の施策全般に対し、新城・鳳来・作手3地区30人の委員が、住民の立場から市長に提言しています。

地域審議会では、今後、「新市まちづくり計画」の進捗状況などについて、審議・検証し、新市の基本理念の一つである「住民参加と協働のまちづくり」を目指しています。

平成20年度 新城市めざせ明日のまちづくり事業採択決定一覧

地区	No	申請団体名	事業の名称	主な事業内容	補助予定額
新城	1	愛知県農村生活アドバイザー協会 新城設楽支部新城分会	農村体験交流事業	都市住民に対して、農作業・農産物加工体験を指導して、農村および農業の良さをPRし、農村体験交流事業の定着を図るための研修会を開催する。	108,000円
	2	新城市グラウンド・ゴルフ協会	第1回 長篠・設楽原決戦グラウンド・ゴルフ交歓大会	長篠・設楽原決戦祭りに併せグラウンド・ゴルフ大会を開催し、県内はもとより全国のグラウンド・ゴルフ愛好者に呼びかけ、新城市を紹介するとともに、生涯スポーツの振興と活力ある明るいまちづくりの実現に寄与する。	224,000円
	3	笛の盆実行委員会	あんどんによるまちづくり	野田城から設楽原、長篠城を結びつける起爆剤として、伊那街道をあんどんで照らし、歴史街道として市内外に宣伝し、伊那街道から歴史の見えるまちづくりをめざす。	209,000円
	4	つばさ共同保育園	「手をつなごう!子育ての輪」～新城で素敵な子育てを～	地域の子育てで家族を対象に、子育てで大切なことを学び、子育てに対する思いや本音を語り合う場を持つ。また、地域の子育て支援団体に呼びかけ活動交流・地域子育て勉強会や講演会を開催し、協力体制をつくる。	298,000円
	5	出沢区	出沢区内の景観・環境整備を考える会	出沢区内の景観及び環境の改善・整備を地域住民の手で進める。鮎滝周辺などを重点地として、空いている土地に花や樹木を植える。	200,000円
	6	八名郷土史会	明治維新後の半原藩の役割を明らかにする事業及び史跡看板設置	残されている資料を探り、文化財を後代に伝え、歴史の見えるまちづくりをめざす。地元史跡の周囲の景観と環境整備を行う。(史跡看板設置と小中学生などを対象とした郷土歴史の学習会の開催)	300,000円
	7	しんしろ子どもネットワーク はじめの一步	子育て支援事業 乳幼児の文化を考える会(人形劇と絵本)	親子の文化体験(絵本・観劇会)による学習の機会を通じて、親子間の交流を深め、少子化による親子の育児不安の解消・子育ての楽しさを実感するとともに乳幼児期の文化を考える。	85,000円
鳳来	1	海老地区委員会	花のある散歩道	「四谷千枚田」と「梅の里川売」の両地区を起点として、海老全域に「花のある散歩道(季節感のある散歩道)」の整備と景観の向上を図る。	300,000円
	2	長篠開発委員会	自然との共生、地域文化との相乗りによる潤いのある町づくり	大部川流域の景観整備、長篠城址を中心とした地域づくりと史跡活用の調査・研究、ボランティア組織の構築、PR活動の推進。	300,000円
作手	1	龜山城址・古宮川環境整備クラブ	古宮川の蛍を守る啓発看板作り	古宮川沿いに「蛍を守る啓発看板」を設置する。ボランティア(主に小中高生)を募集し、地域住民と共に看板の製作・設置を行い、地域の歴史文化・自然環境保護・整備を進める。	193,000円
	2	つくでMTB	みんなめざせツールド・新城!! 新城市民自転車スポーツ普及教室 練習会	スポーツ用自転車の普及を通して環境都市新城市の声望を高め、まちの活性化に資する。6月下旬に外部講師を招き、指導会・練習会を開催し、「ツールド・新城」に多くの市民が参加するよう呼びかける。	164,000円
	3	朗読の会「木の葉のページ」	朗読劇を楽しもう ようこそ本の世界へ	色々な本の作品を題材として、朗読劇を行い、子どもと大人と一緒に本の豊かさ・楽しさを味わう。小中高生を募集し、会員と共に練習会を重ね、朗読劇の発表会を行う。	90,000円

地域自治確立のための有望優良なまちづくり活動の支援

## 市職員募集（高校卒）

平成21年度（平成21年4月1日）採用予定の職員を募集します

人事課 23 7 6 1 9

### 募集要項・試験申込書の配布

7月22日（火）から  
 人事課（市民体育館2階）  
 市民課、市民福祉課（各総合支所）

### 申込受付期間・受付場所

8月18日（月）～25日（月）  
 （土・日曜日は除く）

### 1次試験

9月21日（日）  
 市勤労青少年ホーム

### 試験内容

一般教養、作文、適性検査

詳しくは、募集要項でご確認ください。

職種	職種	人員	受検資格（年齢・学歴・免許など）
一般技術 （土木・農業 土木）	高校卒	若干名	20歳以下で、農業土木科、農業工学科、土木科などを専攻し、卒業または卒業見込みの方
消防士	高校卒 若干名	若干名	20歳以下で、日本国籍を有し、高校を卒業または卒業見込みの方 視力 左右ともに1.0以上（矯正視力可） 聴力 正常なこと

## 市政番組「いいじゃん新城」8月の番組表

（毎週水曜日午後7時に番組入れ替え）

問本 じょうほう課 23 7 6 2 3



### ケーブルテレビ 番組表

放送日	内容	放送時間	放送場所
7月30日～8月6日	あのんニュース（4分） ツール・ド・新城	つくしん坊（2分）	”ホッ”と情報（2分）
8月6日～13日	少年スポーツ教室	開成小学校	市民病院
8月13日～20日	夏休み親子消防防災教室	開成小学校	市民病院
8月20日～27日	納涼花火大会	鳳来西小学校	市民病院
8月27日～9月3日	盆行事	鳳来西小学校	市民病院

お知らせ

市政番組「いいじゃん新城」では、地域の出来事、身近な話題など、皆さんからの情報をお待ちしています。

都合により番組内容を変更する場合があります。

毎日5回、15分間放送  
 （内容は、1週間ごとに更新）  
 午前8時 午後1時 午後4時  
 午後7時 午後11時

### しんしるサミット報告会開催

問本 企画課 23 7 6 2 0

### ドイツ友好都市会議

### 「ドイツ・ノイブルグ市」

新城市の友好都市ノイブルグ市で開催される「世界新城市民ネットワーク会議」の報告会を開催します。

これまで築いた友好都市のネットワークを生かして、どのように市民交流につなげるか、7都市の市長の意見交換の様子を報告します。ぜひお越しください。

8月19日（火）  
 午後7時

新文化会館小ホール

報告者 穂積亮次 市長

情報公開制度・個人情報保護制度の  
実施状況をお知らせします

本 総務課

23 7 6 1 1

情報公開制度は、皆さんからの請求があった場合、市政に関する情報を原則として公開すること、市政に対する理解と信頼を深めることを目的としたものです。

また、個人情報保護制度は、個人に関する情報を適正に取り扱うことで、個人の権利利益を保護し、市民に信頼される公正な市政の推進を図ることを目的としたものです。

市では、新城市情報公開条例および新城市個人情報保護条例に基づき、制度の実施状況を年1回お知らせしています。平成19年度の請求件数および開示の状況は下記のとおりでした。  
なお、不服申立てはありませんでした。

制 度 名	実 施 機 関	請 求 件 数	開 示 の 状 況		
			全 部 開 示	部 分 開 示	非 開 示
情 報 公 開 制 度	市 長	4	3	1	0
	教 育 委 員 会	2	2	0	0
	消 防 長	1	0	1	0
個 人 情 報 保 護 制 度	全 実 施 機 関	1	1	0	0



再発見!

わがまちの文化財・施設紹介

新城市有形文化財「新城町御触書留帳(新城町役場日記)」

発行のお知らせ

本 設楽原歴史資料館

22 0673

「新城町御触書留帳(町役場日記)」は、昭和37年、旧新城町役場の土蔵で発見され、江戸後期の70年の新城の歴史を語る唯一の生き証人です。

今回刊行の「新城町御触書留帳」は、天保15(1844)年から弘化3(1846)年までを解説編集したものです。

新城町御触書留帳は、公儀(大目付・奉行所等)からの御触書を書き留めた控え帳です。領主からの御触、町役人から御願上書も含まれています。例えば、年貢の納め時期の変更、米の値段の通知、豊職人などの作料値上げ願、雨乞い行事、祭礼能・繰り芝居に関することなどが記されています。また、領主菅沼家家臣の御勤役の交代、町役場の任免など人事に関わる通知、更には指名手配中の重犯罪人の人相書きなどさまざまな事柄が書き綴られています。

天保15年には、「疱瘡」が新城で流行した事実も記されています。当時、老中水野忠邦が行った天保の改革で質素儉約が奨励され日傘の使用も禁止されました。しかし、夏場は疢が痛むからせめて「子どもだけでも日傘の使用をお許し賜りたい」というお願いの内容です。

この新城町御触書留帳は、誰もが江戸時代の文化に接し、時代を肌で感じ取れます。



1冊700円(限定100部)  
設楽原歴史資料館で販売しています。

# しんしろ・知ろう あらかると

まちの話題



5/30(金)

## ゲートボール「ヒライーズ」が 市長を訪問

第23回「全国選抜ゲートボール大会」への出場を決めた平井地区の「ヒライーズ」（市ゲートボール協会加盟）が、穂積市長を訪問し、大会での健闘を誓いました。

この日訪れたのは、監督・山本美佐子さん、主将・林直子さん、マネジャー・近藤和子さん、勝美佐子さん、加藤千代子さん、沢田良子さん、今泉光恵さんの7人。

3月に豊田市で行われた県選抜大会のミドルレディースクラスで優勝し、6月7日(土)・8日(日)に北海道北見市で開催の全国大会の切符を手に入れました。

## 第3回 お田植え感謝祭 「みんなで灯そう千枚田」

四谷地区のボランティア組織「連谷お助け隊」が主催する第3回お田植え感謝祭「みんなで灯そう千枚田」が、四谷の千枚田で開催されました。

千枚田の景観道を1,500本のロウソクと篝火が早苗の田んぼに映え、参加した人たちは幽玄の世界を楽しみました。

この催しに連谷小学校の児童9人は廃油から作ったロウソク100本を作成。田んぼに「龍が天まで昇る」をイメージしてロウソクを置き、灯すとともにエコ推進発表を行いました。

また、鳳来中学校の生徒によるこども陣太鼓が行われ、来場者は感動し見入っていました。



6/15(日)

## 黄柳野で味わう 「素顔の田舎暮らし体験」

地域活性化を目指す住民有志グループ「すすめの学校」が主催する「素顔の田舎暮らし体験」が黄柳野地区で開催されました。

都市住民との交流事業に名古屋市などから家族連れ約50人が訪れ、草刈りや五平もちづくりなどを体験しました。



6/7(土)

## 設楽原鉄砲隊長さんの話を聞く会

東郷東小学校6年生の児童50人が、設楽原鉄砲隊長の菅谷哲也さんを講師に迎え「設楽原鉄砲隊長さんの話を聞く会」を体育館で行いました。

本物の火縄銃やよろいかぶとに触れながら、地元ちんごんの歴史と戦死者への鎮魂、平和への願いを学びました。

6/11(水)



6/11(水)

## 市川の梅の収穫

舟着小学校6年生の児童12人が、梅の収穫をしました。この梅は、市川に住む荒川肇あらかははじめさんの大梅。

収穫した梅は「梅干し」にして、児童たちが持ち帰ったり、来客に振る舞ったり、舟着地区の敬老会などにも使います。

6/1(日)

## 第3回 新城市消防団操法大会

桜淵いこいの広場で消防団員が、小型ポンプ操法の部に16チーム、ポンプ車操法の部に8チームが参加し、日ごろの成果を披露しました。

4位

作手北分団第1班

(守義・菅沼・善夫・木和田)

5位

八名分団第3班

(黒田・一敏田・八名井・東清水野)

ポンプ車操法の部  
1位  
千郷分団第1班  
(片山・徳定・山・白子・今出平・諏訪・杉山・石田)

2位

八名分団第2班

(富岡東部・富岡中部・富岡西部)

小型ポンプ操法の部

1位

舟着分団第1班

(市川・塩沢・鳥原)

2位

東郷分団第6班

(大海・緑が丘)

3位

作手北分団第2班

(黒瀬・西田原・東田原・岩波・南中河内・北中河内)



# お知らせ Information

省略文字の見方

日時・期間
場所・会場
集合場所
受け付け
対象・資格
申し込み
問い合わせ
内容
講師・指導
募集人員
応募方法
締め切り
持ち物
費用・会費
ホームページ
Eメール
その他
本庁
鳳来総合支所
作手総合支所



## 夏の特別展

鳳来寺山自然科学博物館

35 10001  
35 5012

hi-hakubutukan1@city.shinshiro.lg.jp

## 「大断層・愛知の中央構造線」

8月31日(日)まで

(夏休み期間中は無休)

鳳来寺山自然科学博物館

2階特別展示室

新城市をとおりる日本最長の断層を紹介。断層沿いの岩石、鉱物、化石の実物標本展示と新城市内で見られる断層露頭を紹介。通常入館料で見学できます(大人210円、子ども100円)

## 観来館 8月の展示

### 地域振興課

32 0513

富土山を愛し、その撮影に生涯をささげた写真家・岡田紅陽の門下生らによる、写真家集団の東京紅陽会会員と新城市写真クラブ会員の交流自然写真展を開催します。

8月2日(土)～10日(日)

(4日(月)は休館日)

午前10時～午後5時

(最終日は午後3時終了)

## 花火大会写真展

新城納涼花火大会を始め、

三河各地および静岡県・遠州地域の花火大会の写真パネル展示です。選りすぐりの作品を展示します。皆さん、ぜひご覧ください。

観来館(鳳来寺山 表参道入口)

8月1日(金)～31日(日)

午前9時～午後4時

31日は午前中のみ展示

休館日 月曜日および火曜日

## 第13回 日本自然写真展

### 文化課

23 7655

### 市文化協会

23 7656

富土山を愛し、その撮影に生涯をささげた写真家・岡田紅陽の門下生らによる、写真家集団の東京紅陽会会員と新城市写真クラブ会員の交流自然写真展を開催します。

## サマカン'08

### 地域振興課

37 2259

能黒塚 連吟、仕舞ほか

狂言 舎弟(子供)

瓜盗人

六地藏

黒塚

連吟、仕舞ほか

新城文化会館 展示室

## 第19回 新城新能

### 文化課

23 7655

新城新能は、能のまち「新城」を指し、流派を問わず演能される伝統芸能「能・狂言」の公演。夏の夜に、今年で19回目を迎える薪の宴の能「新城新能」をお楽しみにお越しください。

8月23日(土)

午後5時30分～9時終了予定

新城文化会館大ホール

無料

狂言 舎弟(子供)

瓜盗人

六地藏

黒塚

連吟、仕舞ほか

「忘れちゃいけないものがある!懐か 故郷 つくで」小さなころワクワクしたお盆の行事。今も変わらずここにはあります。

ぜひ、夏の一夜を高原の地で過ごしてみてください。きっと、何かを感じるはずですよ。

8月15日(金)

正午～午後9時30分

鬼久保ふれあい広場

フォークジャンボリー

(森の音楽祭)、盆踊り、

納涼花火大会、和太鼓演奏、

伝統芸能(はねこみ)、夜

店ほかイベント多数

## 新城パラグライダーカップ

### スポーツ課

23 7653

夏の青空を彩る新城パラグライダーカップを、今年も開催します。

8月23日(土)、24日(日)

午前11時～午後4時

スタート 新城スカイパーク

天候により、中止すること

があります。

新城スカイパークホームページ

http://www.2s.biglobe.ne.jp/shinsky/index.htm

「日本女性会議2008

とやま」が開催されます

## じょいぽん課

23 7623

joho@city.shinshiro.lg.jp

「煙く人とひと、連なる峰々へ」をテーマに、男女共同参画社会の実現に向けて大きなうねりになるように、また、

富山の魅力を堪能いただけるよう2日間にわたり開催されます。

10月17日(金)

午後1時30分～5時10分

開会式

基調報告

基調講演(広岡守穂さん)

シンポジウム

交流会(午後6時)

10月18日(土)

午前9時～午後3時30分

分科会(13分科会、坂東真

分科会)

分科会)

分科会)

分科会)

分科会)

分科会)

分科会)

分科会)

分科会)

分科会)

「理子さんほか」  
記念講演(加藤登紀子さん)  
閉会式

富山市  
8月29日(金)  
案内・参加申込書は、じょうほう課にあります。

愛知県森林・林業技術センター公開デー

森林・林業技術センター  
管理研修課(志賀)

34 0321  
34 0955

shirin-ringyo-c@pref.aichi.jp

県民の皆さんに森林・林業に関する試験研究や研修などを理解していただくため施設を公開します。当日は、里山の整備体験、きのこの収穫体験、木工体験を通じ地域住民の方との交流を図ります。また、午後からは試験研究の成果発表会が開催されます。

8月1日(金)

午前9時30分～午後3時

県森林・林業技術センター

無料

「里山の整備体験」事前の申し込みが必要です。Eメール、ファックスでお申し込みください。  
詳しくは、電話でお問い合わせください。

自然を楽しく学ぶ  
野外学習会

鳳来寺山自然科学博物館

35 1001  
35 5012  
hi-hakubutukan1@city.shinshiro.jp

(はがきの場合の郵送先)  
〒441-1944  
新城市門谷字森脇6

子ども自然講座

「サワガニや川ムシとあそぼう」

8月3日(日)

午前10時～午後3時

門谷地区、音為川

博物館

小・中学生300円

20人

筆記具、弁当、飲み物、タオルなど

川に入れるくつか長ぐつ、ぼうし

西本ふたばさん(博物館学術委員)

水生昆虫と水生生物の観察

夏休み自由研究支援

「自由研究相談会」

7月27日(日)

午前10時～午後3時

「標本採集と標本の作り方講習会」

8月10日(日)

午前10時～午後3時

「標本を調べる会」

8月24日(日)

午前10時～午後3時

鳳来寺山自然科学博物館

学習室

通常入館料100円

三河生物同好会、博物館学術委員、博物館職員

自然を対象にした自由研究のお手伝いをします。昆虫、鳥、魚などの動物、岩石、鉱物、化石などの地学、植物についてテーマの選び方や、自由研究の進め方、標本の作り方、まとめ方などについての相談会

自然を楽しく学ぶ学習会

「森の生きものを観察しよう」

8月16日(土)午後1時30分～17日(日)午前10時(宿泊含む)

鳳来寺山

(安城農林演習林内)

JR飯田線三河槇原駅

大人2,500円

小・中学生2,000円

50人

筆記具、弁当(夕食用)、飲み物、タオルケット、着替え、洗面用具、タオルなど

野外活動ができる服装、水に入れる靴  
博物館学術委員(動物分野)

星空観察会

生涯学習課

23 7654

8月2日(土)

午後7時～8時30分

作手鬼久保広場内木工館

夏の星空観察会

作手星空の会の皆さん

B&G海洋センター前

8月1日(金)まで

100円

景観セミナー開催

都市計画課

23 7640

市の良好な景観を資産として認識し、守り育てていくために必要なことを学びます。

8月19日(火) 午後6時

市民体育館 第1会議室

講演「景観の保全と活用」

名古屋市立大学大学院芸術工学研究科

教授 瀬口哲夫氏

無料

80人

8月10日までに住所、氏名、人数、電話番号をご連絡ください。



平成20年度  
「事業可能性評価事業」  
ビジネスプランの募集

財団法人あいち産業振興機構  
新事業支援部新事業育成グループ  
052-291-6168  
www.aibsc.jp/abid/418/Default.aspx

県内で創業しようとする人、創業後3年未満の中小企業者、新分野に進出しようとする中小企業者など

12月26日(金)  
評価の方法  
当機構の事業可能性評価委員会がプランの評価をします。

評価の効果  
高い評価を受けたプランは、経営や技術などの専門家の派遣を無料で受けられるなど、さまざまな支援を受けることができます。



平成20年度  
森の教室(入門編)

あいち海上の森センター

0561861841  
0561861841  
katsuo@pref.aichi.jp

(はがきの場合の郵送先)

〒4890857

あいち海上の森センターでは、全4回のコースで、森について学び、森の手入れなどを体験する「森の教室」を実施します。

小学校4年以上(小中学生は保護者同伴)で、原則として4回全てに参加できる人

自然観察などの体験から、森林環境の保全や活用に心がかり、木の伐採(手鋸)や運搬などの作業を体験したいと考えている人  
120円(保険料相当額、4日分)  
50人程度

瀬戸市南東部の海上の森(瀬戸市海上町)地内  
海上の森入口駐車スペース集合。愛知環状鉄道山崎駅から徒歩20分。  
はがき、ファックスまたはEメールに「森の教室(入門編)申込」と記載の上、

住所、氏名、年齢、電話番号を記入(グループで申し込みの場合は、全員分記入)して、お申し込みください。  
9月7日(日)  
当日の消印は有効

参加者多数の場合は、抽選により決定し、応募者全員に通知します。

第1回 森の観察と調査

9月21日(日)  
午前9時~午後3時30分  
海上の森観察コースを歩き、森全体の概況を理解し、手入れする林(ヒノキ幼齢林)の植生などを調査する。

第2回 森の学習と手入れ

10月12日(日)  
午前9時~午後3時30分  
「森の現状と手入れの仕方」についてお話を伺い、「若齢ヒノキ林」において除間伐、枝落としを体験する。

第3回 森の学習と手入れ

11月16日(日)  
午前9時~午後3時30分  
フィールド周辺の森を眺望して植生遷移と雑木林手入れの意義を理解し、雑木林手入れを体験する。

第4回 森の恵みと工作

12月7日(日)  
午前9時~午後3時30分

伐採した木の取り扱いを学び、森の手入れによって発生した材やツルを利用して、さまざまな工作を実施する。

夏休み親子下水道教室

豊川浄化センター

0532324181  
8月21日(木)・22日(金)  
午後1時30分~3時30分

豊川浄化センター(現地集合)

豊橋市新西浜町1番地3  
小学生(高学年向き)とその保護者  
下水道の仕組みを説明、下水処理場を案内

両日とも20組

(定員になり次第締め切り) 無料

8月11日(月)~20日(水)

電話で受け付けます。(土、日曜日、祝日を除く)

午前9時~午後5時  
大雨などで中止する場合があります。

市民パソコン塾

じょうほう課

23 7623  
23 7296

john.2@city.shinshiro.jp  
〒4411392

嘱託職員を募集

介護高齢課

23 7688

介護高齢課では、介護保険の認定調査をしていただく訪問調査員1人を募集します。募集要件は次のとおりです。

資格要件

保健師・看護師・准看護師  
介護支援専門員・社会福祉士・介護福祉士のいずれかの資格を有し、普通自動車運転免許を取得している方

住所

東三河および浜松市在住の方

雇用期間

平成20年10月1日~平成21年3月31日

(継続雇用有り)

勤務内容

月曜日~金曜日  
週5日間(30時間)

午前9時~午後4時

(休憩60分含む)

社会保険など

加入あり

募集期間

8月1日(金)~15日(金)

新城音楽祭参加者募集

奥三河音楽連盟事務局

(村田真弓)  
23 76003

奥三河音楽連盟では、第34回新城音楽祭の参加者団体・個人を募集します。

11月9日(日)

新城文化会館(はなのき広場、大ホール)

1,000円

独唱、独奏、重唱、合唱、重奏、合奏、その他

参加希望者は、8月31日(日)までに、奥三河音楽連盟事務局へ申し込み書を提出してください。詳細要領・申し込み書は、新城文化会館、ちさと館、各総合支所にあります。

空手道桜塾 無料体験実施

NPO法人

新日本総合空手連合会 武神

豊橋市下地町橋口118

0536 529152

師範 酒井 貴盛

桜塾では、空手の無料体験を実施します。夏休みに入っ

うか。一般の部も実施します。

3歳以上

新城道場(青年の家)

8月3日、17日、24日

(毎週日曜日)

午後7時~8時30分

鳳来道場(本郷構造改善センター)

8月1日、8日、22日、29日

毎週金曜日

午後7時30分~9時

どこの道場でも、何回でも参加OKです。



児童扶養手当の振り込み

児童課

23 76222

市民福祉課

32 1982

市民福祉課

37 2211

児童扶養手当を8月8日(金)に振り込みますので、受給者の方は金融機関でお確かめください。なお、転居、転出などの際は児童課または各総合支所市民福祉課へ届出をしてください。

現況届を提出してください

児童扶養手当、県・市遺児手当を受けている方は、7月

下旬に郵送する用紙に必要事項を記入のうえ、8月1日(金)から29日(金)までに提出してください。

特別児童扶養手当を受けている方は、8月上旬に郵送する用紙に必要事項を記入のうえ、8月11日(月)から9月10日(水)までに提出してください。

現況届などの提出は、土・日曜日を除く午前8時30分から午後5時30分の間に、児童課または各総合支所市民福祉課へお願いします。

また、この届出により8月以降の手当の受給資格を判断しますので、必ず提出してください。



労働相談窓口のご案内

県新城設楽山村振興事務所

23 6104

職場での悩みごと、困りごとなどあらゆる労働問題に対処するため労働相談窓口を開設していますので、お気軽にご利用ください。

一般相談

内容 解雇、賃金、労働時間、就

業規則および労働契約などのあらゆる労働問題

方法

来所または電話

時間

午前9時~午後5時15分

平成20年7月1日から最低賃金法が変わりました

愛知労働局

0532 54 1192

http://www.aichi-rodou.go.jp/ または、豊橋労働基準監督署

1 地域別最低賃金を決定する場合には、労働者が健康で文化的な最低限度の生活を営むことができるよう生活保護の施策との整合性にも配慮することとなります。

2 地域別最低賃金の不払の場合の罰金額の上限が2万円から50万円に引き上げられました。

3 産業別最低賃金については、最低賃金法の罰則は適用されなくなり、労働基準法の賃金の全額払違反の罰則(罰金の上限額30万円)が適用

されます。

4 障害により著しく労働能力の低い者などに関する適用除外が廃止され、最低賃金の減額特例が新設されました。

5 派遣労働者には、派遣先の地域(産業)の最低賃金が適用されます。

個別労働関係紛争に係るあっせん制度

県労働委員会事務局

052 954 6833

総務調整課

労使間のトラブルでお悩みはありませんか。

・突然解雇された

・一方的に給料をカットされた

・社内の異動に納得してもらえない

・高額な退職金の上乗せを求められている

こんなときは労働委員会へご相談ください。

あっせんは労働者個人と使用者との間で起きたトラブルの解決をお手伝いする制度です。労働者、使用者どちらからでも無料でご利用できます。

お気軽にお問い合わせください。

家屋の新増築、取り壊しをされた方へ

税務課

23 7615

平成20年1月以降に建物(車庫や物置などを含みます)の新築・増築または、取り壊しをされた方は、税務課までご連絡ください。

ご都合を相談させていただきます。家屋評価は、固定資産税の基礎となる重要なものです。ご協力をお願いします。

新城警察署だより

新城警察署 22 0110

平成20年度 愛知県警察官採用試験のご案内

・警察官(A)：大学卒業程度  
・警察官(B)：高等学校卒業程度

受付期間

8月11日(月)～29日(金)

第1次試験

9月21日(日)

第1次試験合格発表日

10月1日(水)

第2次試験日

10月10日(金)～20日(月)

最終合格発表日

12月5日(金)

受験資格

警察官(A) 昭和53年4月2日以後に生まれた方  
警察官(B) 昭和53年4月2日から平成3年4月1日までに生まれた方

学歴

警察官(A) 大学(短大を除く)を卒業した方、または平成21年3月31日までに卒業見込みの方

その他

日本国籍を有し、地方公務員法第16条に規定する欠格事項に該当しない方

採用予定日

原則平成21年4月以降  
採用予定者数、試験方法など詳しい内容については警察本部採用係

警察本部採用係

052 951 1611 (代表)  
内線 2673 / 2675  
052 961 1479 (直通)

お問い合わせください。

夏の安全なまちづくり県民運動

8月1日(金)から8月10日(日)までの10日間、「夏の安全なまちづくり県民運動」が行われます。

平成18年には「安全で安心して暮らせる愛知を目指して」をテーマにした「あいち地域緊急3か年戦略」が定められ、「犯罪にあわない」「犯罪を

起こさせない」「犯罪を見逃さない」の3N(ない)をスロークンにした県民総ぐるみ運動を展開しています。

犯罪のない安全で住みよい地域社会をつくるには、「自分の身は自分で守る」「犯罪者のいない地域社会を自分たちの力でつくる」という気持ちが大切です。

みんなでつくる安心の街「犯罪にあわない!犯罪を起こさせない!犯罪を見逃さない!」災害対策の推進

台風シーズンを控え、防災グッズの点検など、災害対策について一度家族で考えてみましょう。

避難場所・避難路の確認をしましょう。  
家族防災会議を開催しましょう。

防災訓練への積極的な参加をしましょう。  
非常持ち出し品袋の準備・点検をしましょう。

防災は日頃の備え心かけ

図書館だより

新城図書館

23 2333

<http://www.library.shinshiro.aichi.jp/>

本のリサイクル会

古くなつて廃棄する予定の本をさしあげます。

8月24日(日)

午前9時～午後7時30分

図書館カウター前

雑誌、文庫本、児童書など

文庫本は、一人20冊まで

その他は、一人10冊まで

「おむすびころりん」手作り絵本展

絵本展

グループ製作のいろいろな手作り絵本を展示します。

8月1日(金)～8日(金)

図書館カウター前

今月の特集

今月は、次の3つのテーマについての特集を行っています。  
戦争や平和について考える  
児童から一般の方までを対象に、広く戦争をテーマにした本

市民文化講座講師の著作

島田洋七・家田莊子・宮本延春・三氏の著作

「読書ゆうびんコンテスト」

「すいせん図書」

読後の感動をハガキで誰かに伝えるというコンテストのすいせん図書30冊あまり

今月末まで、児童・生徒を対象に、課題図書の貸出を行っています。一人1冊・1週間の貸出です。

今月末まで、児童・生徒を対象に、課題図書の貸出を行っています。一人1冊・1週間の貸出です。

今月末まで、児童・生徒を対象に、課題図書の貸出を行っています。一人1冊・1週間の貸出です。

今月末まで、児童・生徒を対象に、課題図書の貸出を行っています。一人1冊・1週間の貸出です。

今月末まで、児童・生徒を対象に、課題図書の貸出を行っています。一人1冊・1週間の貸出です。

今月末まで、児童・生徒を対象に、課題図書の貸出を行っています。一人1冊・1週間の貸出です。

今月末まで、児童・生徒を対象に、課題図書の貸出を行っています。一人1冊・1週間の貸出です。

今月末まで、児童・生徒を対象に、課題図書の貸出を行っています。一人1冊・1週間の貸出です。

今月末まで、児童・生徒を対象に、課題図書の貸出を行っています。一人1冊・1週間の貸出です。

お盆行事日程

文化課

23 7655 (内は場所)

天王祭り

8月3日(日) 午後7時30分

一鉄田区(海倉淵)

はねこみ

8月13日(水) 午後7時30分

身平地区(海源寺)

8月14日(木) 午後7時

方瀬・真孤地区(地区初盆宅)

8月15日(金) 午後9時

信玄原の火おんどり

竹広区(信玄塚)

鍋づる万灯

8月15日(金) 午後7時

市川区(万灯山)

乗本万灯

8月15日(金) 午後7時

乗本区(万灯山)

放下

8月14日(木)・15日(金) 午後5時30分

大海区(泉昌寺ほか)

8月14日(木) 午後7時

一色区(洞泉寺)

8月14日(木) 午後8時

名号区(石雲寺)

8月15日(金) 午後6時

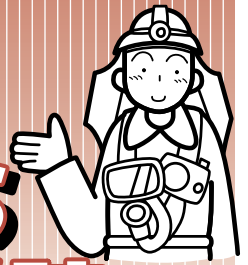
布里区(御堂橋 普賢院)

8月15日(金) 午後7時

塩瀬区(高月寺)

天候により日時などが変更になる場合がありますので、お出かけになる際には、問い合わせ先にご確認ください。

# はい！ こちら 新城消防です



消防署

22 1119

## 「防火管理新規講習」 開催のお知らせ

消防法では、消防設備の設置義務のほか、防火管理者制度により、人による防火管理体制についても規定されています。

防火管理者を選任しなければならぬ事業所は、収容人員30人以上の飲食店・百貨店・旅館・保育園など不特定多数の人を収容する施設のほか、従業員50人以上の工場や事務所などが対象となります。

消防本部では防火管理新規講習の開催を計画しておりますので防火管理者の選任されていない事業所や選任・解任を予定している事業所の関係者の受講をお待ちしています。



## 防火管理新規講習 日程

8月21(木)・22(金)の2日間  
午前9時30分～午後5時

場所  
市消防防災センター

2階 講堂

費用

3,300円(テキスト代)

受講申込受付

8月4日～8日

問い合わせ・時間

消防総務課 予防グループ

22 4802

午前8時30分～午後5時30分

## 普通救命講習会の開催

「目の前で家族が倒れた」  
あなたは、どうしますか？  
何もしなければ助かりません。

このようなときに、あわてて何もできず後悔することにならないよう、この機会に救命処置を学びましょう。

あなたの勇気の一步が「命」を救います。

8月10日(日)

午前9時～正午(3時間)

消防署 作手出張所

(作手総合支所 東側)

AEDを用いた心肺蘇生法  
(人工呼吸・心臓マッサージ)

ジ・AED取扱い) 大出血時の止血法  
15人程度

消防署作手出張所

37 2466

中学生以上を対象とし、定員になり次第締め切りとなります。

動きやすい服装でお越しください。

## ルールを守って 楽しい花火

「花火遊びは迷惑にならないルールとマナーで」



夏は花火の季節です。キレイで楽しい花火ですが、まちがった遊び方をすると、とても危険です。

花火遊びにもルールがあります。花火に書いてある遊び方をよく読みましょう。

花火遊びをするときは、筒先の方向・場所などに注意をし、花火を人や家に向けたり、燃えやすいもののある場所で遊んだりしないよう

うにしましょう。

風の強いときは、花火遊びはやめましょう。点火の際は、体を風上にして、風下の方が火の粉をかぶらないよう、風の方向に注意しましょう。

水を用意しましょう。バケツの水に終わった花火をつけること、残り火を完全消火し、燃えかすで庭などをよごさずにすみます。途中で消えた花火も水につけましょう。

大人と一緒に遊びましょう。大人が積極的に参加して、花火の正しい扱い方、火の後始末を指導してあげてください。



# エコとぴっくす

環境課 23 7677  
23 8388  
生活衛生課 22 0521

## 「省エネナビ」モニター募集

地球温暖化の原因とされる二酸化炭素は、皆さんの家庭のさまざまなところから出されています。照明・家電製品といった電気を使うところが一番多く、次に自動車、給湯、暖房の順で多くなっているのをご存知ですか。

市では、家庭での電気使用のムダをなくす気持ちや省エネ実践行動の促進を図るため、家庭内の電気使用量を金額などに換算し、省エネ達成度をリアルタイムに表示する機器「省エネナビ」を貸出し、楽しく省エネを実践する市民モニターを募集します。

### 募集対象世帯

市内在住で、自宅の分電盤（屋内）に計測器を設置できる世帯を10世帯募集します。

（設置については資格不要なので、一般の方で設置可能です）

### 募集期限

8月15日（金）まで

申込者が多数の場合は先着順です。（1世帯につき1台）

### モニターの内容

ご自身で家庭内へ機器を設置し、約6カ月間（場合により延長可能）省エネに取り組み、期間中と終了後に、測定データや簡単なアンケートを提出します。

### 「省エネナビ」とは

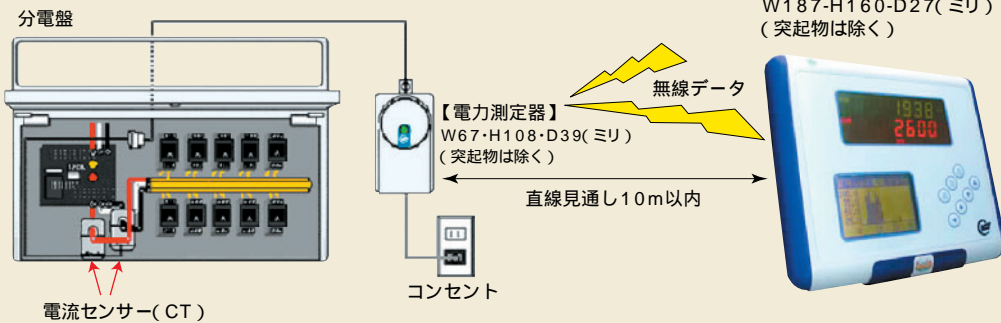
家全体の電気使用量や料金をリアルタイムに表示します。分電盤に取り付けたセンサーが、使用している電気を測定し、リビングなどの目立つ所に置いたモニター（表示器）に無線でデータを送るものです。

今使っている電気がどのくらいかを目で見て実感できるため、具体的な省エネ行動の効果がすぐにわかり、省エネが楽しく実践できます。

### 申込・引渡方法

環境課、各総合支所地域振興課、またはホームページにある「省エネナビ貸出申込書」に必要事項を記入のうえ、環境課へご提出ください。（貸出時に機器の取扱方法を詳しく説明します）

### 省エネナビ設置イメージ



【表示器】  
W187-H160-D27(ミリ)  
(突起物は除く)

【電力測定器】  
W67-H108-D39(ミリ)  
(突起物は除く)

無線データ

直線見通し10m以内

分電盤が、単相3線式または単相2線式  
AC100V 75A(アンペア)以内

参考：省エネルギーセンターウェブサイトより  
<http://www.eccj.or.jp/>

## マイバック 市民モニター募集

日本では、年間約305億枚ものレジ袋が使われていると推計されていて、そのほとんどがごみになっています。日本の人口を1億2700万人とした場合、市では約1250万枚のレジ袋を1年間で消費している計算になります。

レジ袋1枚につき約20ミリリットルの石油を使っているとすると、市では250キロリットル（ドラム缶1250本分）の石油を消費していることになり、これを「ごみ」とした場合、712.5トンもの温室効果ガス（二酸化炭素）を排出していることになります。

市では、マイバックを利用した「地球にやさしい上手な買い物」を実践するため、「マイバック」の市民モニターを募集します。

### 募集対象者・人数

市内在住で、積極的にマイバック（レジカゴタイプ）を利用し、レジ袋の削減度合いを把握できる方を10人募集します。

### 募集期間

8月15日（金）まで  
応募者多数の場合は、抽選により決定します。



### レジカゴバッグの使い方

住所・氏名・電話番号をはがき、電話、ファックスまたはEメールで環境課までお申し込みください。  
 kankyou@city.shinshiro.lg.jp  
 〒441-1392（住所不要）  
 新城市役所 環境課

### モニターの活動内容

マイバッグを約2カ月間使用し、その後、レジ袋削減度合いの報告と簡単なアンケートを提出します。  
**申込方法**

# みんなで作らまい。マイバッグでお買い物

## マイバッグを使いましょう

皆さんがお店で買い物をしたときにもらっている「レジ袋」は、軽くて丈夫、やわらかいなどとても便利なものです。

しかし、レジ袋の製造や焼却処理するときには、石油などの貴重な天然資源やエネルギーが使われています。また、その製造や処理過程では、地球温暖化の原因となる二酸化炭素が排出されています。

このレジ袋を無駄に使わないために、全国各地でさまざまな取り組みが行われるようになりました。その中で、身近に誰でも簡単に取組むことができることとして、「マイバッグの使用」が注目されています。

マイバッグはエコバッグとも呼ばれ、最近ではいろいろな形やおしゃれなデザインのものが増えていきます。買い物袋として使うだけでなく、通勤・通学やお出かけするときのファッションのひとつとしてマイバッグが普及しています。

皆さんも自分に合ったマイバッグを選んで、楽しく使い、無駄なレジ袋の削減に取り組みしましょう。

## 広域で取り組めます

県下では、4月から「レジ袋削減取組店制度」が始まり、いくつかの市町村でレジ袋有料化による削減の取り組みが始まりました。

市では、豊川市・蒲都市・田原市・設楽町・東栄町・豊根村・小坂井町と協力し、地域一体となってレジ袋の削減に取り組んでいきます。またレジ袋有料化の導入についても検討していきます。

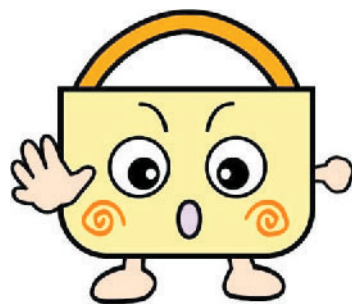
今後は、広報「ほのか」や市ホームページでのお知らせとあわせて「やらマイバッグかわら版」を作成し、皆さんにマイバッグの普及とレジ袋削減を呼びかけていきます。

「やらマイバッグかわら版」は市のホームページでご覧になれます。



持ち運びに便利な「折りたたみバッグ」など種類もたくさんあります。

マスコットキャラ「やらマイバックン」



みなさんにマイバッグの使用を呼びかけます

## リサイクル情報コーナー

〔譲りたいもの〕

- キヤットランド（ネコ用遊具）
- ゴルフセット（バッグ付き）
- 七輪
- パソコン台（金属製）

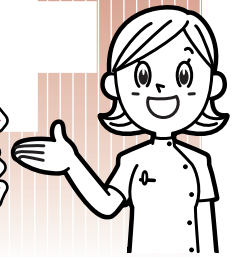
- 折りたたみ自転車（20インチ）
- マグネットバイク
- 電動ウオーカー

〔譲ってほしいもの〕

ベビーベッド（組立式）

「譲りたいもの」と「譲ってほしいもの」のある方は、**名前**

**住所** 電話番号を生活衛生課へお知らせください。



# お知らせ 保健

## 健診

妊産婦一般歯科検診

(要申込)

新城保健センター

23 85551

8月12日(火)

午後1時30分

妊産婦・一般(成人)の方  
母子手帳または健康手帳  
無料

## 教室

社会復帰教室(要申込)

作手保健センター

37 2839

8月7日(木) 午前10時

鳳来保健センター

32 2811

8月26日(火) 午前10時

こころの病などで生活に  
不安を感じている方  
レクリエーション、創作  
活動など

機能訓練教室(要申込)

鳳来保健センター

32 2811

8月22日(金)

午後1時30分～3時30分

脳血管疾患などの方

詳しい内容は、鳳来保健  
センターまでお問い合わせ  
ください。

かみかみ離乳食教室(要申込)

鳳来保健センター

32 2811

8月22日(金)

午前9時15分～11時30分

平成19年10月から平成20  
年1月生まれまでの乳児  
とその保護者

母子健康手帳、エプロン、  
よだれかけ、タオル、お茶、  
筆記具

麻しん風しん混合(MR)  
予防接種を受けましょう

平成20年4月から中学1  
年生相当(第3期)と高校3年  
生相当(第4期)の年齢の方を  
対象に、麻しん風しん混合  
予防接種が導入されました。  
対象者には、5月下旬に封  
書で通知をお送りしています。

実施期間

9月30日(火)まで

実施医療機関

市内の委託医療機関(詳  
しくは通知をご覧ください)  
接種を希望される方は事  
前に必ず医療機関へ予約  
をしてください。

## ☆ポルトガル語講座

## 受講者募集

市国際交流協会

23 7783

電話 sea@crux.ocn.ne.jp

当協会では、全8回コー

スのポルトガル語講座(初

級クラス)を開催します。

受講生を募集しますので、  
ぜひご参加ください。

8月27日・9月3日・10日・

17日・24日・10月8日・

15日・22日

(全8回・毎週水曜日)

午後7時～8時15分

新城文化会館104会議室

3,000円(協会会員)

6,000円(一般)

テキスト代込み

30人程度(国際交流協会  
会員優先、先着順)

## エチオピア Day

愛知万博から、はや3年  
：あの懐かしいコーヒーセ  
レモニーを再び想いだして  
みませんか。今回は海外生  
活の体験レポートの報告も  
あります。ジャマイカの楽  
しいお話も聞けますよ。

8月23日(土)

午後2時～6時

鳳来中央集会所(大野)

午後2時から元海外青年  
協力隊 横山匡義さんの体  
験報告会、午後3時から  
コーヒーセレモニー(随  
時)

無料

# BOLETIM INFORMATIVO DE SHINSHIRO

こうほうしんしろ ポルトガル語版  
Português Agosto de 2008 Nº4



このページは、ポルトガル語を話す方のためのものです。

## Eventos de Verão 夏のイベント

### ◆ Festival de Fogos de Artíficos de Shinshiro ◆ [ 新城納涼花火大会 ]

O local será no Parque Sakurabuti.

**Dia: 13 de agosto (4ª. f), a partir das 19:10h.**

Pedido: Nesse dia não poderão fazer churrascada na redondeza do Kokague Plaza.

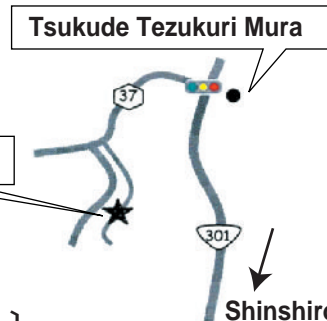


### ◆ Samakan 2008 ◆ [ サマンカ2008 ]

Está cheio de programações tais como Festival de Música da Floresta (Mori no Ongaku-sai), Bon-odori, Festa de Fogos de Artíficos, Taiko Japonês, apresentação de arte tradicional Hanekomi e outras. Haverá barracas também! Vanha participar com a família toda!

**Dia - 15 de agosto (6ª. f), a partir das 21:30 h**

Local - Tsukude Onikubo Fureai Hiroba



Samakan2008 aqui

## Informações インフォメーション

### ◆ Sobre o saco de lixo ◆ [ 可燃ごみの袋が変わります ]

O saco de lixo para "lixo a ser queimado", de cozinha, pedaços de papéis e outros, mudará a partir de outubro. A cor dele que era branco semi-transparente passará a ser amarelo semi-transparente, sem letras.

A venda desse saco de lixo está previsto para a partir de 01 de outubro deste ano, mas poderá antecipar. O saco de lixo utilizado até agora também poderá ser usado enquanto tiver estoque.

No saco de lixo queimável não coloquem vidros, latas, etc., materiais que não queimam.

Vamos respeitar as regras do lixo.

### ◆ Utilize o atendimento em português ◆

[ ポルトガル語による相談窓口をご利用ください ] 《 Prefeitura 》

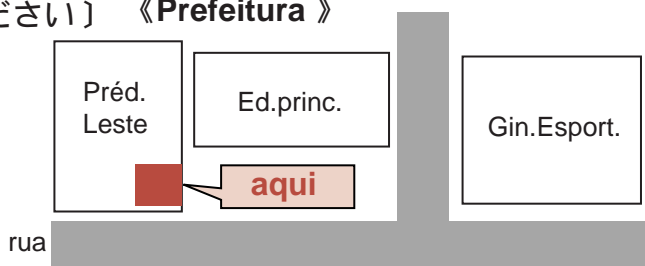
Para os assuntos relacionados à prefeitura municipal de Shinshiro, poderá utilizar o serviço de atendimento gratuito de tradução para o português.

Os assuntos particulares não serão atendidos.

Dias: 2ª e 4ª terças-feiras

Horário: 13:00 às 17:00 h

Local: Saguão do prédio leste da prefeitura



## Vamos nos precaver contra acidentes no rio.

Está chegando a estação oportuna para brincar na água. A maioria dos acidentes ocorrem nesta estação e por um pequeno descuido corre o risco de perder a vida.

Vamos tomar o máximo de cuidado para que não venha acontecer acidentes na água.

Não deixem que as crianças desacompanhadas de adultos brinquem no rio!

Se ingeriu bebida alcoólica, não nade no rio!

Se ouvir sinal de alerta ou se a sirene tocar, aumentará o volume de água no rio. Cuidado!

Se chover forte afastem do rio!





シリーズ第14話

## 子どもの予防接種について

予防接種は公費接種（自治体が費用負担）と自費接種（自己負担）に分けられます。昭和初期、日本国内で毎年数千人（結核は数万人以上）が死亡したとされる結核・破傷風・百日咳・ジフテリア・麻疹など、特に恐ろしい病気を対象に公費接種が行われます。これらの病気は決して過去のものではなく、何らかの事情で予防接種が中断された場合、再び猛威を振るう可能性があります。あると考えられています。実際、旧ソ連体制崩壊時にワクチン不足のため、ロシア国内でジフテリアにより約四千人の死者が出たそうです。

【副作用について】

これについては色々な考え方があり、「予防接種は危険」と

いう趣旨の発言をされる医療関係者も少数います。身体にとってワクチン（予防接種に使った薬）は一種の異物ですので、確かに100パーセント安全と言い切ることはできません。でも、交通事故を例にとってみても私たちの日常生活そのものが100パーセント安全とは言えませんよね。「予防接種で防ぐことのできる病気はすべてワクチンで予防すべき」という考え方は、現代医学の常識であり、少なくとも公費接種だけは確実に受けていただきたいものです。自費接種（水ぼうそう・おたふくかぜ・B型肝炎・インフルエンザなど）に関しては、出費を伴うこと、インフルエンザは他のワクチンに比べ効果がやや低いといったこともあり、「何が何でも接種

すべき」とは一概に言えません。とはいえ、特に水ぼうそう・おたふくかぜは小学校高学年以上になつてかかると重症化するため、集団生活に入る前の接種をお勧めします。

【麻疹ワクチンについて】  
最近マスメディアへ頻繁に登場する麻疹（はしか）は、今までのワクチン1回接種では流行阻止効果が不十分」との理由から、子どもへの2回接種が徐々に拡大されました。平成2年4月2日以降に生まれた方は、今後5年間で2回目の麻疹風しん混合ワクチンを無料で接種できます。順次、該当するお子さん宛に市から通知されますので、問い合わせは無用です。ちなみに平成2年4月1日以前に生ま

れた方は、料金自己負担となります。もっとも、実際に麻疹にかかった方はワクチンを打つ必要はありません。市では保健センターにおいて公費接種のスケジューリングが組まれます。これに基づき各家庭に通知され、基本的に集団で接種が行われます。

市民病院小児科ではアレルギーなどのため個別接種が望ましいお子さんや、自費接種全般についても随時予約を受け付けています。また、お子さんの予防接種に関するどんな質問にもお答えします。（申し訳ありませんが海外のワクチン事情には詳しくありません）まずはお電話でご相談ください。



新城市民病院  
小児科  
部長医師 影山里実 (かげやまさとみ)



# こんにちは赤ちゃん



6月届出分

6月1日～30日の間に届出のあった赤ちゃんです。  
届出人の承諾を得て掲載させていただいています。

氏名	性別	保護者	地区
神谷 夏輝	男	恭介	名越
林 夏目	女	佳明	東新町
岡田 由菜	女	哲久	大野田
花房 陸幸	男	尚久	平井
江頭 美優	女	孝治	本町
前沢 幸汰	男	智	平井
中澤 紉進	男	正光	上平井
澤村 七海	女	裕尚	大海
シー 斗唯	男	功	川田原
時原 璃亜	女	シシヤマ	相寺
笹野 さやか	女	真人	庭野
峰野 仁花	女	隆伸	東高松
丸山 優衣	女	尚久	東新町
村松 こころ	女	綾太	八名井
原 優衣	女	裕樹	平井
山元 彩希	女	正和	黒田
山本 彩夢	女	孝之	平井
城所 美菜	女	孝典	東新町
鈴木 瑞規	男	慎一	今出平
長嶋 明優	女	啓仁	大野田
小林 千織	女	正浩	川路
内藤 鈴々香	女	敏章	東新町
大城 零	女	博仁	川田
柿野 斗亜	男	我夢路	上市場東住宅
竹内 春馬	男	和敏	東新町
佐野 颯	男	隆浩	川田原
山本 啓仁	男	雄一	石田
	男	英典	庭野

## 8月の各種相談

印は前々日までにご予約ください

相談名など	と き	と ころ	申し込み・問い合わせ
児 童 相 談	毎週月～金曜日 (要予約)	新城設楽児童相談センター	新城設楽児童相談センター 23-7366
一 般 健 康 相 談	8/4(月) 午前9時 (要予約)	各保健センター	新城保健センター 23-8551 鳳来保健センター 32-2811 作手保健センター 37-2839
こころの健康相談	8/4(月) 午前10時 (要予約)	新城保健センター	新城保健センター 23-8551
育 児 相 談	8/19(火) 午前9時30分～10時30分(母子健康手帳持参)	新城保健センター	新城保健センター 23-8551
能登瀬いきいき広場	8/27(水) 午前10時(健康手帳持参)	東部高齢者生がいセンター	鳳来保健センター 32-2811
教 育 相 談	毎週月～金曜日 午前9時～午後5時 (要予約)	市民体育館教育相談室	学 校 教 育 課 23-7652
登 記 法 律 相 談	8/14(木) 午前10時～午後3時 11日(月) 正午までに要予約 8/22(金) 午前10時～午後3時 19日(火) 正午までに要予約	勤労青少年ホーム 鳳来開発センター	司 法 書 士 会 22-4076
法 律 相 談	8/13(水)、27(水) 午後1時～4時 (要予約)	しんしろ福祉会館相談室	社会福祉協議会 23-5618
心 配 ご と 相 談	8/7(木)、21(木) 午後1時～4時	しんしろ福祉会館相談室	社会福祉協議会 23-5618
	8/6(水)、20(水) 午後1時～4時	鳳来開発センター相談室	
	8/11(月) 午後1時～4時	作手開発センター	
市 民 活 動 相 談	8/27(水) 午後4時～8時 (要予約)	はつらつセンター	じょうほう課 23-7623
女性悩みごと電話相談	8/12(火)、26(火) 午前10時30分～午後2時30分	じょうほう課	フリーダイヤル 0120-874-412
身体障害者福祉相談	8/8(金) 午後1時～4時	しんしろ福祉会館相談室	社会福祉協議会 23-5618
消 費 生 活 相 談	8/19(火) 午後1時～4時 (要予約)	勤労青少年ホーム	商 工 課 23-7634
人 権 行 政 相 談	8/12(火) 午後1時～4時	市民体育館第1・2会議室	市 民 課 23-7628
年 金 相 談	8/26(火) 午前10時～午後3時 年金の代理請求は委任状必要	市民体育館第1会議室	保 険 医 療 課 23-7625
無 料 住 宅 耐 震 相 談	8/2(土)、16(土) 午前9時～正午 (要予約)	都 市 計 画 課	都 市 計 画 課 23-7640
	8/9(土) 午前9時～正午 (要予約)	鳳 来 総 合 支 所	鳳来総合支所経済建設課 32-1977

## 市内の交通事故状況

区 分	人身事故件数	死傷者(人)			物損事故件数
		死者	負傷者	計	
6月中	19年	20	0	24	108
	20年	17	0	18	84
	増減	-3	0	-6	-24
累計 6月末 現在	19年	122	1	157	564
	20年	127	1	140	585
	増減	5	0	-17	21

**県救急医療情報システム**

県救急医療情報センター  
1年365日24時間最寄りの医療機関を案内しています。

22 1133

<http://www.gq.pref.aichi.jp/>

県小児救急電話相談  
土・日曜日、祝日、年末年始の午後7時から午後11時まで小児の救急電話相談を行っています。

#8000(短縮電話番号)  
0522639909

**くすり安心電話**

くすり・医療用品などに関する緊急の相談・質問など  
問い合わせ 新城薬剤師会  
開設時間  
午後9時～翌朝午前9時  
09050071200

「みんなまで広げよう楽しさの輪」  
 よんぱちかい「昭和48年生まれの同級生が集まり、楽しいことはみんなでなくちやもつたいない！と何気ない会話の中から会は結成されました。」  
 最近の子どもの環境を見ると、遊びや行事など大切なものが徐々に失われ、「自分たちの経験したことを今の子どもたちが経験できないって思ったたら、いてもたってもいられなくなつたんです！」と訴える。その溢れる想いが会の結束力と行動力につながっているのではないのでしょうか。活動は自分たちから子どもへ、そして家族、地域へと少しずつ広がりに1回程のペースで行っているそうです。  
 内容は自分たちのできる身近なことを中心に行ない、節分には家族で老人ホームを訪問。メンバーが鬼の格好をして、行うパフォーマンスはお年寄りや子ども



しんしろ市民活動サポートセンター  
 運営委員会  
<http://shinshirosimin.hamazo.tv/>



## よんぱち 48会

設立 2005年10月  
 メンバー 16人  
 代表 森田章裕  
 連絡先 電話 22-4666

に大人気。軽い気持ちで企画したものの、みんなの笑顔・温かさ・感動。単なる自分たちの楽しみだけでなく、そこには人と人とのつながりが存在し、心に受ける衝撃は大きかったと語ってくれました。  
 今後は、自分たちの出来ることを發揮してスポーツ教室や遊びの企画・ボランティア的なこともしていきたいと意気込みも十分。  
 メンバーは市内在住者だけではなく仕事で他県に行った幼な馴染みも在籍。活動には飛んで帰ってくるとのこと。「60(歳)になつてもこの「づなぎ」を着たいですね。それが48会なんです(笑)」。30年間変わらない純粋な少年の素顔と、新城の楽しい思い出がまちづくりへと導いてくれている...。  
 (取材・マサミ)



### 情報センターをのぞいてね

3階デジタル会議室  
 120インチの大画面でWiiが楽しめます。午前500円、午後700円でご利用いただけます。ご家族やお友だち同士でたっぷりとお楽しみください。ビデオ、DVDを鑑賞しながら勉強会、茶話会もできます。  
 2階パソコン研修室  
 数々のパソコン講座が開催されています。あなたに合ったメニューをお選びください。  
 1階無料インターネットコーナーと情報サロン  
 「トイレ」...清潔で、車いす対応、ベビーベッド付、女性も安心のトイレをご利用下さい。  
 「待合せ」...井戸端会議に、電車の時間待ち、女性、お子さんのお迎え場所に。防犯カメラ設置、受付員常駐で安心です。  
 「ビジネスサポート」...コピー(有料)、作業机、椅子、事務用品などをお貸します。打合せ資料の手直しなどに。



お問い合わせは、当センター受付へ  
 新城市字町並304-4  
 JR新城駅南200m 無料Pあり  
 TEL 24-0001 FAX 22-1112  
 開館時間は午前9時~午後8時  
 休館日は月曜日(国民の休日のときは、その翌日)  
 E-mail: kanri@machinami.info  
<http://www.machinami.info>

皆さんからの情報をお待ちしています  
 広報しんしろ「ほのか」では、この『しみんのトビラ』への情報をお待ちしています。  
 イベント紹介や募集、地区の出来事など、皆さんからの耳寄りな話をお寄せください。

問本じょうほう課

23 7623

## 山びこの丘ほか3施設の指定管理者からの定期便

### 8/1日 第2期 スイミングスクール 生徒募集

日程 9月17日～12月15日  
全12回 9,600円  
募集人員 若干名  
午後4時30分から  
水曜日 1年生～3年生  
木曜日 クロール25メートル泳げる3～6年生



お申し込みは8月1日(金)午前9時からゆ～ゆ～ありいなにて受付開始。定員になり次第締め切り\*アクアピクスも募集しています。詳しくはありいなまでご連絡ください。

### お客様感謝デー



9月7日(日)温泉・プール・トレーニング室を無料開放。中学生以上の入浴の際のみ入湯税150円がかかります。プールでは、子どもゲーム大会を行います。皆さまの越しをお待ちしています。

施設メンテナンス休業 9月8日(月)～12日(金)まで

### 鳳来ゆ～ゆ～ありいな

TEL 32-2212 e-mail ariina@smile.ocn.ne.jp

山びこの丘では、様々な体験教室を毎日開催しています。子どもたちに裂き布ぞうりやお手玉など昔ながらの遊びや手芸、工芸を教えてくださいのボランティアさんを募集しています。講師だけでなく、体験をお手伝いして下さる方でも結構です。お気軽にお電話ください。



### 山びこの丘

TEL 35-1191 e-mail nouen@smile.ocn.ne.jp



### サイクリングターミナル

休日を使って目一杯遊べる季節です。サイクリング、川遊び、川のほとりでバーベキュー。疲れたら一風呂浴びてリフレッシュ。宿泊もご利用ください。

### サイクリングターミナル

TEL 36-0211 e-mail ta-minal@smile.ocn.ne.jp

(青少年自立支援)

### NPO法人 いまから

地元で青少年に関わってきた個人・団体の連合組織です (平成19年4月設立)

不登校・いじめ・自殺・リストカット・発達障害・家庭内暴力・摂食障害・性同一障害・薬物依存・非行・虐待・対人恐怖症・社会的ひきこもり・ニート・フリーターなど、青少年、若者の環境はとて複雑な現実です。ネットワークを生かしながら一つずつ対応していきたいと思えます。まずは、身近な方からのご相談をお待ちしています。

### 相談受付

若者情報室(青少年期の問題全般:無料)  
ところ: 新城まちなみ情報センター1F (JR飯田線 新城駅 徒歩3分)  
とき: 火曜日～土曜日(日・月休)  
午前10時～午後4時  
専用電話: 23-8780

### 茶話会

(親として、当事者として、経験者のいる安心場所)  
日時: 毎週土曜日 午後1時30分～4時  
場所を変更する時がありますので、若者情報室までお問い合わせください。

### 若者の居場所と宿泊

サドベリー 他者との交流、高認試験(大検)、職業体験、体力づくりなど

ところ: 豊橋市青少年センター内  
豊橋市牟呂町東里28  
豊橋市との協働事業により平成20年4月～平成21年3月 宿泊棟の一部を借ります。  
問い合わせ: 相談...中田(携帯090-9894-8823)  
メール npo-imakara.nakata@softbank.ne.jp

詳しくはホームページで<http://www.14.ocn.ne.jp/imakara/>



しおか 1歳  
栞佳ちゃん (平成19年4月3日生)  
父 夏目 佳和さん  
母 友紀さん(新城・日吉)  
「麦わら帽子かぶってお手伝い  
お父さんの作ったキュウリ大好き!」



ゆう 4歳  
悠くん (平成15年11月21日生)  
りん 1歳  
凜ちゃん (平成19年5月11日生)  
父 岡本 透さん  
母 千穂さん(新城・町並)  
「りんちゃん早く一緒に遊ぼうね!」

## 集まれ!ちびっ子広場

このコーナーは、初めて登場するお子さんに限らせていただきます  
7月16日発行日現在の年齢です

## 「集まれ!ちびっ子広場」の写真を募集します。

対象 市内在住の1歳から小学校入学前までのお子さん。  
コメントお父さんが話しているものを50字程度で  
写真携帯電話で撮影したもの、家族の写ったものは不可  
お子さんの氏名(かな)・性別・年齢・生年月日  
ご両親の名前(かな)  
応募者の住所・氏名・電話番号を記入し、郵送またはEメールでお送りください。

### 郵送の場合

〒441-1392

「集まれ!ちびっ子広場」係

Eメールの場合

info@city.shinshio.jp

「集まれ!ちびっ子広場」係

問い合わせ

23 7 6 2 3

# 心の葉

## メタセコイヤの思い出

時折、ふと恩師を想い出し、学校を訪ねることがある。そこで、こんな話に出会った。

東郷中学校の運動場の南側に1本の大きな木がそびえ立っている。名前を「メタセコイヤ」という。スギ科の針葉樹で、中国四川省でその原種が発見され「生きた化石」と呼ばれる樹木である。

樹齢およそ60年、高さ25メートル、目通り4メートル、円錐形の見事な巨木である。しかし、だからと言って学術的に特筆すべき珍しい木というわけではない。だが、この1本の木がいま、大きな問いを投げかけてくれている。

東郷中学校の運動場はせまく、

野球の公式試合ができないなど、長年、生徒たちは不便を強いられている。しかし、運動場を拡張するには、その予定地の地下を流れる豊川水路の耐圧力がネックとなっていた。

このほど、その水路の老朽化に伴う補強工事が始まった。そのため、積年の悲願であった運動場拡張が物理的に実現可能となった。しかしここで、新たな問題が湧き起こる。それが冒頭の「メタセコイヤ」の木である。この木が、運動場と拡張予定地のちょうど中程にそびえ立っているからである。

「切り倒す」「移植する」「残す」、さまざまな人からさまざまな意見が寄せられたそうだ。残せばじゃまになって、何のた



めに拡張したのか分からない。移植するには数百万の費用が新たにばかり、しかも枯れない保証はない。難しい選択を迫られる中、現学校長はひとつの決断を下した。「そのまま残そう」と。

「在校生はもとより、多くの卒業生にとってこの木は、『東中のシンボル』なんです。いま様々な場所で活躍する卒業生たちが、ふと少年時代を振り返り懐かしむとき、きつとこの木のある風景が脳裏に浮かぶことでしょう。その木を切ってしまうことは、その人たちの歴史や思い出を断ち切ってしまうことのように気がしてならないのです」

学校とは何か、「メタセコイヤ」の木はそう問いかけている。

そこは、単にある期間を過ごすためだけの場所ではなく、時を経てふるさとの思い出と出会う場所でもある。一本の木、一つの石碑から人は、苦味や甘酸っぱさも残る少年時代をよみがえらせ、そしてそこからまた明日への勇気をもたう。

「運動場の真ん中に、でっかい木が立っている学校があってもいいじゃないですか」学校長はそう笑う。きつと、そんな学校はどこにもないであろう。ないからこそ、この木は、これからも生徒たちの記憶に深く刻まれていくことだろう。幾多の思い出とともに。



市民編集委員  
田村 太一