



Public Information Shinshiro

ほのかが

目次 Contents 《主な内容》

- 2 緊急医・カレンダー 3 特集 8 ニューススポット
 12 しんしろ・知ろう・あらかると 14 お知らせ 18 ほのか診察室
 21 輝くひと☆発見 22 しみんのトビラ

- ③ …… 食欲の秋だけど…気になるあなたに
 ⑧ …… 宅地を分譲します
 ⑨ …… 秋の行政相談週間
 ⑩ …… 映画「不都合な真実」上映会開催
 ⑫ …… 新城小学校で石碑・説明板除幕式
 ⑬ …… 「子どもの急な発熱」正しい知識とその対処法
 ⑰ …… **温もりを伝えたい**
 ⑳ …… 指定管理者からの定期便



<http://www.city.shinshiro.lg.jp>
 E-mail info@city.shinshiro.lg.jp

青空を舞うパラグライダー

今月の人口

平成19年9月1日現在(前月比)

総人口... 51,988人(- 40)

男..... 25,521人(- 13)

女..... 26,467人(- 27)

世帯数..... 16,339世帯

出生.....30人

転入.....54人

死亡.....47人

転出.....79人

転出の取り消しなどで、総人口前月比の合計と異動事由の集計が一致しない月もあります。

今月の表紙



新城パラグライダーカップ

8月26日(日)、雁峰山をスタート、川路地内の休耕田をゴールとして、新城パラグライダーカップが行われ、77機の色とりどりのパラグライダーが、新城の大空を舞いました。

東浦町から参加した阿知波広和さんは、「コンディションによっては1人もゴールできないこともあるので、今日はゴールできてよかった」と満足気でした。

2007 10 October 暮らしのカレンダー		緊急医(午後7時~午後11時)
1 月	麻薬・覚せい剤乱用防止運動(～11月30日)	おさだファミリークリニック (本町) 23-7772
2 火	市功労者表彰式【文】	しんしろフィットクリニック (川路) 23-8531
3 水		中根医院 (本町) 24-1661
4 木		米田内科 (平井) 24-0700
5 金		内山医院 (平井) 24-1212
6 土	絵本の読み聞かせ【文】(図)	星野病院 (大野) 32-1515
7 日		ながしのクリニック (長篠) 32-3223
8 月	体育の日 40歳からの健康週間(～14日) 第13回しんしろスポレク祭(桜淵いこいの広場)	荻野医院 (長篠) 32-0020
9 火	寒露	西新町内科整形外科医院 (東新町) 22-0372
10 水	目の愛護デー	森下医院 (布里) 36-0002
11 木		中村医院 (的場) 22-2863
12 金		ほうらいクリニック (大野) 32-1026
13 土	絵本の読み聞かせ【文】(図)	茶臼山厚生病院 (富沢) 22-2266
14 日		織田医院 (下吉田) 34-0021
15 月	秋の行政相談週間(～21日)	村松内科 (東新町) 22-0026
16 火		高木内科医院 (栄町) 22-2861
17 水	薬と健康の週間(～23日)	ちさと医院 (杉山) 23-4321
18 木		静巖堂医院 (副川) 35-0022
19 金		ながしのクリニック (長篠) 32-3223
20 土	絵本の読み聞かせ【文】(図)	今泉病院 (栄町) 22-1150
21 日		くまがい医院 (富永) 23-6800
22 月		荻野医院 (長篠) 32-0020
23 火		織田医院 (下吉田) 34-0021
24 水	霜降	くまがい医院 (富永) 23-6800
25 木		緑が丘診療所 (緑が丘) 24-4026
26 金		あいきょうクリニック (大野田) 24-1777
27 土	絵本の読み聞かせ【文】(図) 体育室親子無料開放(午後)【青】	星野病院 (大野) 32-1515
28 日		緑が丘診療所 (緑が丘) 24-4026
29 月		今泉医院 (吹老勢) 35-1003
30 火	ちびっ子運動会(桜淵いこいの広場)	おさだファミリークリニック (本町) 23-7772
31 水		しんしろフィットクリニック (川路) 23-8531

暮らしのカレンダー

【文】文化会館 【青】青年の家 【体】市民体育館
【西】西部公民館 【資】歴史資料館 【は】はつらつセンター
【観】観来館 【開】作手開発センター

緊急医

外来のみですので、受診を希望される方は、電話で容態を事前に連絡してお越ください。
また、緊急医は都合で変わることがあります。

緊急医

眼 科

平日/午後7時～午後11時
休日/午前9時30分～午後4時30分

5 金 夜 さくら眼科 (上平井) 22-4100

24 水 夜 春日眼科 (杉山) 24-3222

28 日 昼

整形外科

平日/午後7時～午後11時

9 火 夜 石川整形外科クリニック (平井) 24-6500

皮膚科

平日/午後7時～午後11時
休日/午前9時30分～午後4時30分

16 火 夜 皮膚科 (平井) 新栄クリニック 24-6022

21 日 昼

休日診療所

医科・歯科とも開設しています。
診療は医科・歯科ともに外来のみです。利用されるときは、必ず「健康保険証」などをご持参ください。

医 科

午前9時30分～午後4時30分

歯 科

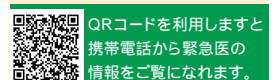
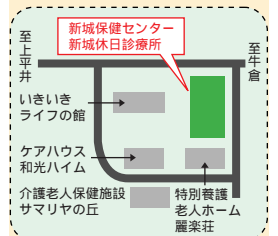
午前9時～正午

開 設 日

10月 7日(日)・8日(祝)
14日(日)・21日(日)
28日(日)

開 設 場 所

新城休日診療所
新城市矢部字上ノ川1番地8
23-3665



QRコードを利用しますと
携帯電話から緊急医の
情報をご覧になります。



食欲の秋だけど： 気になるあなたに

暑かった夏も終わり、「実りの秋」「食欲の秋」がやってきました。夏バテ気味だった体も徐々に食欲が出てきて、食べ物がおいしく感じられる季節になりました。

ところで、最近、テレビや新聞などで、食べ過ぎによる肥満やメタボリックシンドロームが話題になっています。

あなたもここで、生活習慣を考えてみませんか。





メタボリックシンドロームに 要注意!

メ タボリック シンドロームとは?

皆さんは、ご自分の腹囲を知っていますか。男性なら90センチメートル、女性なら85センチメートル以上の方はおなかの中の脂肪（内臓脂肪）がたまった肥満の状態（内臓脂肪型肥満）といえます。

この内臓脂肪型肥満は高血圧、高脂血症、糖尿病などの生活習慣病を引き起こす要因になるのです。

これら一つひとつの生活習慣病は、重い病気とはみなされませんが、「内臓脂肪型肥満」に高血圧、高脂血症、高血糖が組み合わさると、メタボリックシンドロームという恐い状態になるのです。

メタボリック シンドロームを 放置すると...

メタボリックシンドロームを放置しておくと、やがては動脈硬化を引き起こします。動脈硬化は、ある程度症状が進まないかぎり、なかなか症状として出にくい病気です。

しかも、動脈硬化による循環器病は働き盛りに突然発症することが多く、生命に関わる重大な病気であり、後遺症も深刻です。症状がないから大丈夫だといって生活習慣病を改善しないと、いずれは生命をも脅かす病気へと移行して

メタボリックシンドロームの診断基準表

おへそ周り(腹囲)が男性で85 以上・女性90 以上
+

最大血圧が130 hg以上または/かつ
最小血圧が85 hg以上

中性脂肪値が150 /dl以上または/かつ
HDLコレステロール値が40 /dl未満

空腹時血糖値が110 /dl以上

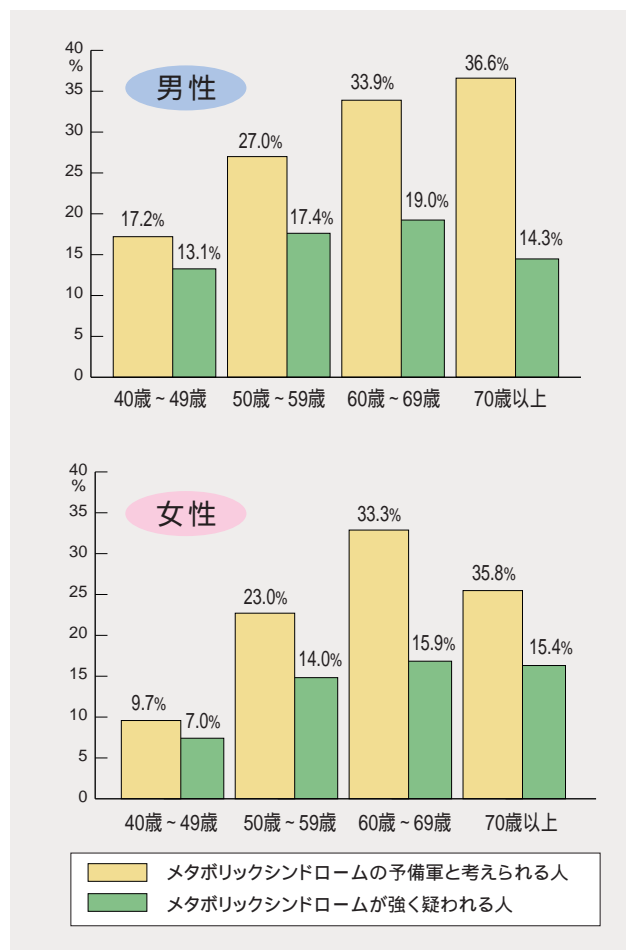
上の表の2項目以上に該当すれば、
「メタボリックシンドローム」となります。

メタボリックシンドロームということばを、皆さん一度は聞いたことがあるのではないだろうか。このことばは、心筋梗塞や脳梗塞などの危険性を高める複合型リスク症候群というものを、統一した表記にしようという世界的な流れの中、平成17年4月に、日本の8つの学会が診断基準をまとめ、公表したものです。

では、具体的にメタボリックシンドロームとはどういうものかを説明します。

市のメタボリックシンドローム状況

平成18年度基本健康診査の結果



市の平成18年度基本健康診査の結果をみると、男性・女性とも50歳以上の人の3割以上が、メタボリックシンドロームの予備軍と考えられる人、または強く疑われる人と考えられます。

しまいます。
動脈硬化にならないために、健康診査を受け、自分の健康状態を把握し、メタボリックシンドロームの段階できちんと改善しておきましょう。

予防と対策

内臓脂肪型肥満を解消することが最も確実な方法です。内臓脂肪が増える一番の原因は、運動不足や食べ過ぎ、不規則な食事などのカロリーの取りすぎです。まず、適正な食事の量と質にするとともに、バランスの良い食事を心がけてください。
また、朝食を必ず取り、夜食や間食は控えましょう。

有酸素運動をしよう

メタボリックシンドロームの改善、予防として効果的な運動は、有酸素運動を行うことです。有酸素運動はおもに脂肪を燃焼させ、筋肉に酸素を十分に取り込みながら全身を使って行う運動のことです。
普段運動をしていない人が急に激しい運動を続けませんので、無理せず行いましょう。
有酸素運動の効果を得るためには、少なくとも1回20分以上、週に3～5回の運動を行いましょう。

有酸素運動は、ウォーキング、ジョギング、水中での運動、テニス、ゴルフ、自転車などがあてはまります。



ジョギング



自転車

市民病院では、メタボリックシンドロームの予防・対策講座を出前講座として実施しています。
行政区単位などで要望があれば、各地区の公民館・集会所などへ伺います。市民病院総務課 237852
までお気軽にご連絡ください。

メタボリックシンドロームは、中高年の人はとくに注意が必要です。

来年度から健康診断の内容が変わり、腹囲の測定が加わる予定です。これを機会に、普段の生活を見直し、自分の健康づくりに、できることから始めてみませんか。

宅内配線の張替工事について

既存の宅内配線は、配線の種類や劣化などの状況で、デジタル放送や専門チャンネルが視聴できないことがあります。その場合、宅内配線の張替工事が必要となります。

張替工事が必要な場合

既存の宅内配線に、地上デジタル対応テレビをつないでも映らないとき

既存の宅内配線が古かったり、傷ついていたたりして有料サービスが視聴できないとき

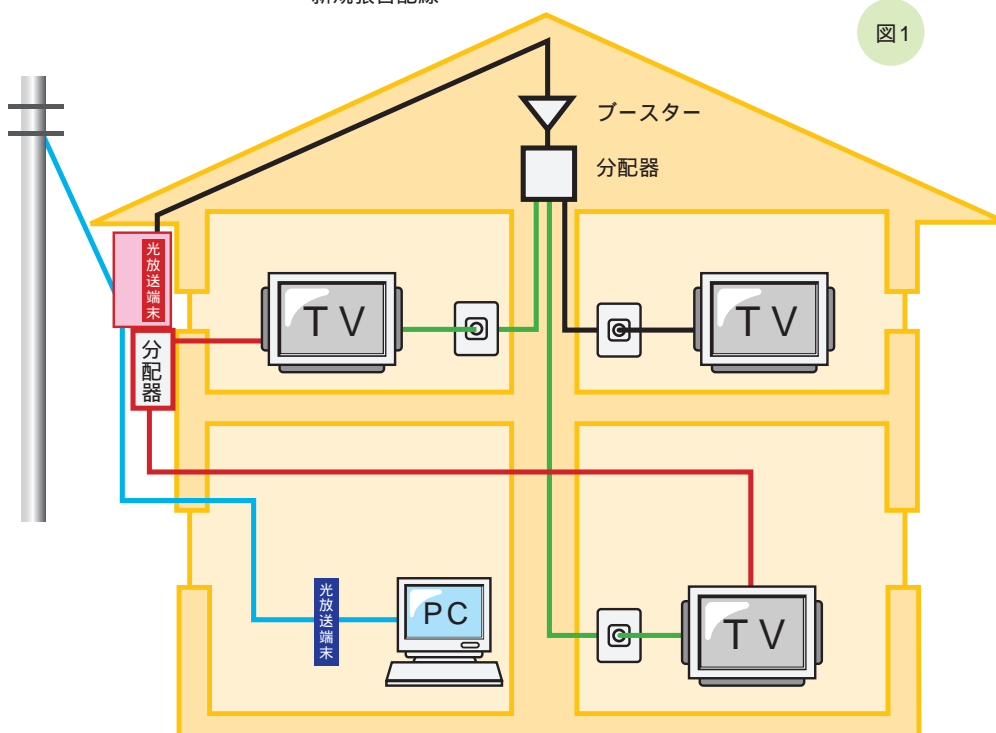
既存の宅内配線が、デジタル放送の電波を流せない配線のと

工事内容

宅内配線が使えなかった場合、新規にテレビへ配線します。

「ティーズ」で行う工事の配線方法は、露出配線（外壁を回す工事）になります。

—— 既存宅内配線
—— 既存宅内配線不良箇所
—— 新規張替配線





工事の費用について（「ティーズ」が施工する場合）

張り替える配線数で、工事費用が異なります。

配線数	費用
1配線	12,600円
2配線	14,700円
3配線	16,800円
配線費用：10,500円（基本料金）+（2,100円×張替配線数）	

図1（6ページ下段）では一部の配線はそのまま利用できますが、一部の既設宅内配線不良箇所は、配線を張り替える必要があります。新規張替配線はエアコン穴などから入線し、一部のよう

図1では、2配線の張替工事をする必要があるため、**配線費用は14,700円**になります。

テレビのコース変更費用（開局以降）

変更後 変更前	地デジ	地デジ・BS	デジタルミニ	デジタル
地デジ	———	2万円程度	2万円程度	2万円程度
地デジ・BS	4,000円程度	———	無料	無料
デジタルミニ	4,000円程度	無料	———	無料
デジタル	4,000円程度	無料	無料	———

地デジコースからその他のコースへの変更費用には、チューナー設置費用、出張費、ブースター交換費用（必要な場合のみ）が含まれており、宅内の状況で金額は変動します。

【インターネットのコース変更】 1回につき手数料525円

「ティーズ」のサービスコースの変更費用

「ティーズ」と契約しているサービスコースを変更する場合、変更費用が新たに必要になる場合があります。

「配線工事」でよくある質問

Q 光成端箱の近くに電源がない時はどうしますか。

A 近くに電源がない時は、同軸ケーブルにより電気を家の中のコンセントから送ることになります。

Q 現在の宅内配線・分配器・ブースターが使えるか調査してもらい、見積もりを出してもらったことはありますか。

A その予定はありません。工事の時に使用の可否を判断します。

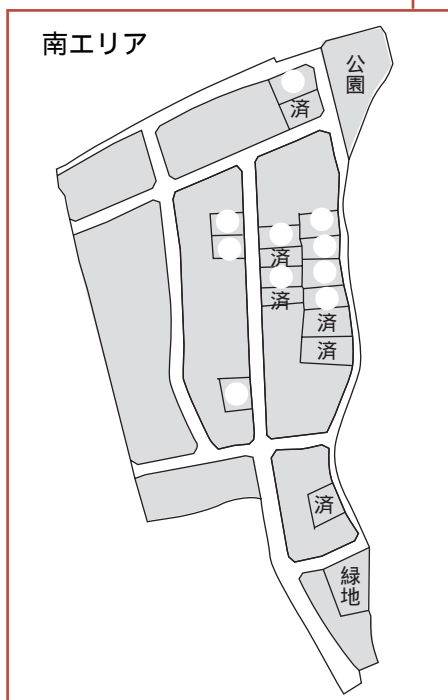
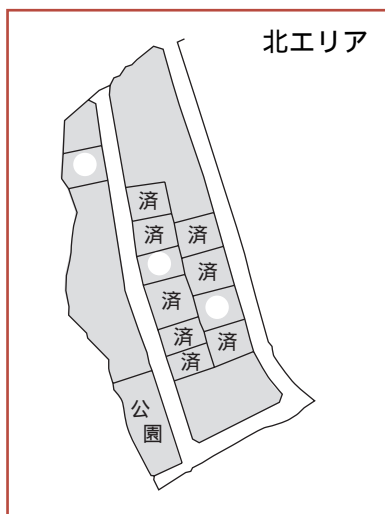


宅地を 分譲します

新城田町川土地区画整理組合では、保留地の宅地を分譲しています。

問い合わせ

新城田町川土地区画整理組合
本都市計画課 23 7 6 4 0



北エリア

番 号	面 積	総 額	単 価 (坪単価)
	205.52(62.17坪)	14,982,408円	72,900円(240,990円)
	172.07(52.05坪)	13,903,256円	80,800円(267,113円)
	190.41(57.60坪)	15,308,964円	80,400円(265,780円)

南エリア

番 号	面 積	総 額	単 価 (坪単価)
	224.51(67.91坪)	14,997,268円	66,800円(220,840円)
	224.52(67.92坪)	14,997,936円	66,800円(220,817円)
	202.47(61.25坪)	13,524,996円	66,800円(220,816円)
	202.47(61.25坪)	13,524,996円	66,800円(220,816円)
	205.55(62.18坪)	14,491,275円	70,500円(233,053円)
	192.52(58.24坪)	13,572,660円	70,500円(233,047円)
	221.18(66.91坪)	16,101,904円	72,800円(240,650円)
	187.90(56.84坪)	14,280,400円	76,000円(251,238円)
	187.91(56.84坪)	14,281,160円	76,000円(251,251円)
	260.08(78.67坪)	14,486,456円	55,700円(184,142円)

各エリア分譲地とも後日確定測量を行います。その結果、多少の面積の増減による総額の変更があります。

用途地域

第1種中高層住居専用地域(北エリア)
第1種住居地域(南エリア)

土地の概要

建ぺい率 / 60%
容積率 / 200%
上下水道完備
前面道路幅6m
(北エリア舗装済、南エリア舗装予定)

住環境

J R 飯田線 新城駅 徒歩10分
東新町駅 徒歩 5分
豊鉄バス停 西新町 徒歩 6分
学 校 区 新城小学校
新城中学校
新 城 市 役 所 徒歩10分
新城文化会館 徒歩 5分
新 城 小 学 校 徒歩12分
新 城 中 学 校 徒歩10分

がけ地から移転される方に補助をします

都市計画課 23 7 6 4 0

「近くのがけが危険でどこかに移転したい」などの考えがあり、昭和30年以前に建築された住宅にお住まいの方は、一定の条件に合えば、補助金を受け安全な場所へ移転することができます。

がけ地近接等危険住宅
移転事業の案内

この制度は

がけ地の崩壊、土石流、地すべりなどで住民の生命に危険を及ぼす恐れのある区域内の危険住宅（自己所有以外でも可）を、安全な場所に移転することを促進するため、危険住宅の除去などに要する費用と、新たに建設・購入する住宅の借り入れ利子に対して補助金を交付するものです。

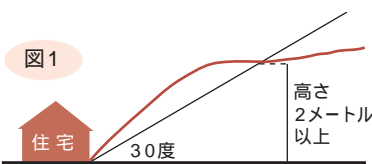
危険住宅とは

がけ地など著しく危険な区域を地方公共団体が条例で指定した災害危険区域または建築を制限している区域内の住宅です。

下の図1のような状況が危険住宅ですが、ほかにも家のすぐ下のがけがあるなどさまざまなケースが考えられます。また、建築許可などの許可が必要となる場合もありますので、一度都市計画課までご相談ください。

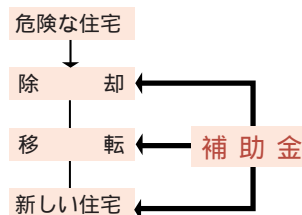
がけとは...

高さ2メートル以上あり、その勾配が30度以上のものを指します。



がけの近くに建てられた昭和30年以前の住宅が対象となりますので、その後増築された場合は対象から除外されます。

移転事業の概要



秋の行政相談週間

10月15日(月)～21日(日)

市民課 23 7 6 2 8
市民福祉課 32 0 5 1 1
市民福祉課 37 2 2 1 1

行政相談委員

・新城地区 菅野美津雄氏
・鳳来地区 松井和之氏
・作手地区 平松弘明氏

行政苦情110番

総務省 中部管区行政評価局
首席行政相談官室

052 962 1100

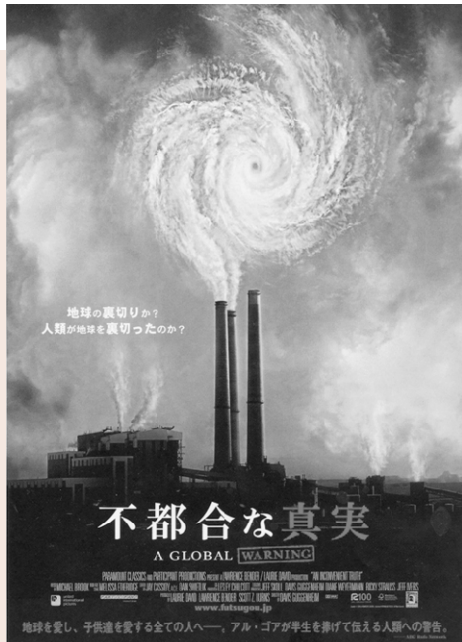
行政相談所の開設

月日・時間	場所
10月3日(水) 午後1時～4時	鳳来開発センター
10月9日(火) 午前10時～午後3時	市民体育館第1・2会議室
10月9日(火) 午前10時～午後3時	老人福祉センター 虹の郷相談室

エコ とぴっくす



本 環境課 23 7629



人類唯一の故郷。
それが今、危機に瀕しているのです。
これは人道的な問題なのです。
それを解決するのはあなたです。
本編より

映画「不都合な真実」上映会と 「キャンドルナイト新城」を開催します

「新城ライオンズクラブ」の主催で、映画「不都合な真実」が上映されます。この映画は、アル・ゴア元アメリカ副大統領が出演し、「地球温暖化問題」を真正面からとらえたドキュメンタリー映画で、私たちが生活の中で環境を守る努力を続けることの重要性を訴えています。

深刻な地球温暖化の問題は、地球規模の非常に大きな問題であると同時に、私たち一人ひとりの問題でもあります。この機会にぜひご覧ください。

日時

10月27日(土) 午後3時

場所

新城文化会館大ホール
問い合わせ・申し込み
新城ライオンズクラブ

〒441-1326

新城市字中野15-10

新城市商工会館2階

電話 3211

FAX 23 3998

原則としてファックスでの申し込みをお願いしますが、電話、郵送でも受け付けします。

氏名・電話番号などをお知らせください。

先着1,200人で締め切りとなります。

(複人数で申し込む場合、全員の氏名・電話番号が必要になります)

同時開催!

「キャンドルナイト新城」

上映会終了後、午後5時ごろから「キャンドルナイト新城実行委員会」の主催で、新城文化会館はなのき広場を中心に「キャンドルナイト・イベント」を開催します。



を開催します

市民の皆さんに、地球温暖化防止について考えるきっかけになればと昨年初めて開催し、今年が2回目となります。今年は、参加型のイベント内容を多く取り入れる予定です。ぜひご参加ください。

市では、こうした機会を通じて、地球温暖化問題について理解を深めていただき、さらに環境に配慮した行動へとつなげる取り組みにしたいと考えています。

桜淵公園での昨年のキャンドルナイトのようす

第54回

リサイクル・フリーマーケット
を開催します

日時 10月21日(日)

午前9時～正午(雨天中止)

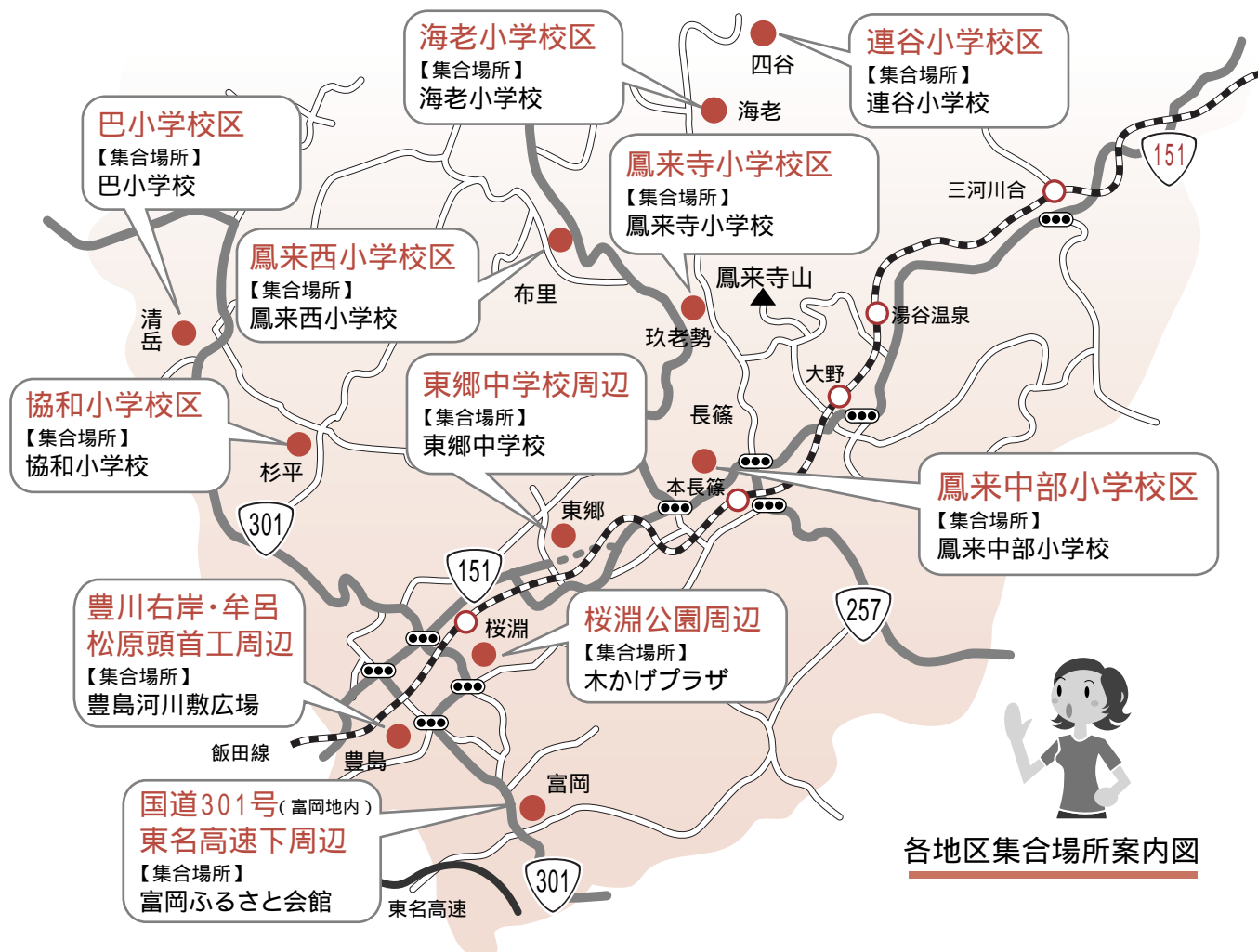
場所 新城文化会館はなのき広場
問い合わせ さいくろく21事務局
(村田)

環境課 23 7603
23 7629



しんしろクリーンフェスタ 2007 を開催します

今年の6月に引き続いて実施します。市民・事業所・行政が一体となって、市内全域の環境美化活動を展開し、ごみのないきれいなまちをつくりましょう。



各地区集合場所案内図

日時

10月28日(日) 小雨決行

午前9時～10時(午前9時集合)

雨天の場合は11月4日(日)

市内11カ所で同時に実施します。

お近くの会場へお集まりください。

ゴミ袋・軍手・タオルを現地で

お渡しします。

今回のクリーンフェスタは、「川と海のクリーン大作戦」と合わせて実施します。

三河地区の各市町村が同時に行う取り組みです。

郷土の川や海をみんなできれいにしましょう！

リサイクル情報コーナー

譲りたいもの

パソコンラック(高さ130センチ・幅64センチ・奥行き65センチ)

つっぱり棒(地震対策用品)

石臼・杵

木刀(80センチ)

学習机(小学生女子用)

譲ってほしいもの

製粉機

パイプ支柱(農業用)

自転車(大人用)

キーボード(楽器 子ども用を含む)

真空管式ラジオ・ステレオ

一輪車(小学生女子用)

箱型ミシン

「譲りたいもの」と「譲ってほしいもの」のある方は、名前

住所 電話番号を本庁環境課へ

お知らせください。

いんしろ・知ろっ あらかると

まちの話題



8/25

新城小学校で石碑・説明板除幕式

「新城」の地名発祥の地となっている新城小学校で、開校 120 周年記念事業の一つとして、石碑と説明板の除幕式が行われました。

この事業で、庭園の整備や木造校舎玄関の改修なども行いました。

120 周年記念事業実行委員長の藤原眞治さんは、「これを機に、新城小学校の子どもたちが誇りを持って、りっぱに成長することを祈ります」とあいさつしました。



8/22

中学生・高校生海外派遣

海外を訪問し、国際的な視野を深めるために、中学生海外派遣団結団式、高校生海外派遣壮行会が新城文化会館で開催されました。

中学生 58 人が親善大使として韓国へ、高校生 12 人が市の姉妹都市ニューキャッスル市（アメリカ）へ派遣。

穂積市長は「ことばの壁を乗り越え、見聞を広めてほしい」と述べました。



派遣者の代表コメント

城所那奈さん（千郷中学 3 年生）

新城市、また日本の代表という気持ちを持って、胸を張って出発します。

原田有梨さん（宝陵高校 3 年生）

海外でないと学べない文化、言語、日本との違いを学び、大きく成長していきたいです。

8/25

地域を見守る
かかし作りに挑戦



舟着地区の保護司会・更正保護女性会が、14回目を迎える「夏休みお楽しみ会」の企画で、かかし作りを行いました。

かかしは、地域の子どもからお年寄りまで3世代約150人で作り、学校近くの畑に立てました。

このかかしは、畑を見張ると同時に、犯罪を減らし青少年の育成のため地域を見守る役目をします。舟着小学校5年生の河口雄也くんは、「見張り番になるように、目を一生懸命描きました。ぼくたちを見守っていてほしいです」と話していました。

全日本ダウンヒルダービー選手権

新城総合公園で、第9回全日本ダウンヒルダービー選手権大会が行われ、23チームが参加しました。ダウンヒルダービーとは、動力の付いていない手作りの乗り物が、重力だけで坂を下り、速さを競う競技です。

それぞれのチームは、工夫を凝らし、手作りの乗り物でゴールを目指しました。

NPO法人全日本ダウンヒルダービー協会事務局長の天野温文さんは、「新城市での開催は、これで4回目になります。来年は第10回の節目の年になるので、盛大に行いたい」と意気込んでいました。

8/26



再発見!

わがまちの文化財・施設紹介

作手の湿原群

本文化課

23 7655

作手地区にはたくさんさんの湿原があります。「作手」の語源は、「津久手」から来たという説があります。「津」は水を、「久手」は湿地を意味し、「つくて」「水の多い湿地」という意味になるそうです。平均気温が12.5度と低く、年間降水量が2,300ミリと極めて多いことが湿原を作り出した原因と考えられています。

県指定天然記念物

長ノ山湿原

昭和48年11月に県の天然記念物に指定された、東海地方最大の面積を擁する中間湿原です。地層には泥炭(枯れた植物が腐植土にならず、炭化したもの)が堆積しており、中に含まれる花粉、火山灰、珪藻類などから湿原の成立過程や過去の気候の変遷を知ることができます。植物では、固有種のツクデノアザミや、ミミカキグサ・モウセンゴケなどの食虫植物、サギソウ・トキソウなどのラン科植物、昆虫では日本最小のトンボである

ハッチョウトンボやヒメヒカゲ(蝶)などの貴重な種が多数見られます。



カキツバタ



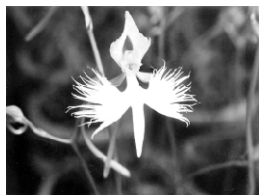
カキラン



長ノ山湿原



トキソウ



サギソウ



モウセンゴケ

お知らせ Information

省略文字の見方
日時・期間
場所・会場
集合場所
受け付け
対象・資格
申し込み
問い合わせ
内容
講師・指導
募集人員
応募方法
締め切り
持ち物
費用・会費
ホームページ
Eメール
その他
本庁
鳳来総合支所
作手総合支所



市功労者表彰式

企画課秘書室

23 7 6 1 8

hisho@city.shinshiro.lg.jp

10月2日(火)

午前10時

新城文化会館

どなたでも自由に入れます。

自然を楽しく学ぶ学習会

鳳来寺山自然科学博物館

35 1 0 0 1

35 5 0 1 2

hourai98@mb.infoweb.ne.jp

往復はがき

〒441 1944

新城市門谷字森脇6

「きのこを調べよう」

10月14日(日)

午前10時～午後3時

作手鬼久保ふれあい広場周

辺

作手高原の野生きのこの観察

鬼久保広場内リフレッシュ

センター

大人500円 小・中学生300円

50人

筆記具、弁当、飲み物、採

集用具

秋の特別展「きのこ展」

9月29日(土)～11月4日(日)

(火曜は休館日)

鳳来寺山自然科学博物館

市内やその周辺の野生きの

この実物展示と、きのこの

はたらきや毒性などを解説

したパネル展示

通常入館料で見学できます

(大人210円 小・中学生100円)

新城地方のきのこの分布調

査もしていますので、野生

きのこの持ち込みや鑑定も

行います。

第13回しんしろスポレク祭

スポーツ課

23 7 6 5 3

体育の日に、気持ちのよい

汗をかきながらスポーツを楽

しみませんか。

10月8日(祝)

午前8時15分～午後2時

雨天の場合、歩こう会、グ

ラウンド・ゴルフ大会以外

は中止、歩こう会は10月14

日(日)に延期

桜淵いこいの広場ほか

歩こう会

ニユースポーツの体験

グラウンド・ゴルフ大会

ドッジビー大会

子育て応援広場

市民病院 小児科外来

22 2 1 7 1(午後1時～5時)

shinshiro-byoin@io.ocn.ne.jp

10月20日(土)

午前10時～正午

新城総合公園 入り口広場

(滝のような噴水が目印で

す。東出入り口からお入り

ください)

子育て中のご家族ならどな

たでもご参加ください。

雨天の場合は、鳥原児童館

へ集合してください。判断に

迷う場合はお電話ください。

無料

参加スタッフ

小児科医師・薬剤師・言語

聴覚士・臨床心理士・看護

師・助産師・保育士など

参加申し込みは不要です。

必要に応じて飲み物・おや

つなどをご持参ください。

個別相談にもお応えしま

す。(相談時は、お子さん

をお預かりしますのでお気

軽にご相談ください。また

事前に相談内容をEメール

で受け付けます)

林業経営講習会

東三河流域森林・林業活性

化センター(社)奥三河ビジョ

ンフォーラム内

23 2 5 5 4

24 1 3 0 0

県新城設楽農林水産事務所

新城林務課

林業振興課

23 2 1 1 1

0 5 3 6

62 0 5 4 7

豊橋市民センター
市内山林

奥三河地域に森林を所有す

る方

・境界の確認方法

・手入れにかかる費用、補

助事業の活用

・森林組合との個別相談

・市内山林で現地研修

10月31日(水)

一人 1,000円

観来館10月の展示

地域振興課

32 0 5 1 3

パッチワークキルト作品展

鳳来パッチワークキルトク

ラブによる作品展です。壁掛

け、手提げ袋など会員が心を

込めて作り上げた作品が並び

ます。

ぜひご覧ください。

10月1日(月)～31日(水)

午前9時～午後4時

31日は午前中のみ展示

観来館 鳳来寺山 表参道入口

休館日 火曜日

しんしろ
しるばーまつり

市シルバー人材センター

23 5666

「2007しんしろ しるばーまつり」を開催します。
ご家族おそろいでお越しください。

10月21日(日)

午前10時～午後3時

大野中央集会所

すすき細工などの体験コーナーや、会員の作品展示、シルバー事業の普及啓発

昨年のように



昨年のように

秋の市民茶会

市文化協会

23 7656

10月28日(日)

午前10時～午後3時

新城文化会館

裏千家：和室

松尾流：301講習室

前売 二席 800円

当日 一席 500円

募集

愛知新城大谷大学

社会人入學

愛知新城大谷大学・同短期大学部入試事務局

23 3311

社会人の方を対象に、特別入試枠で募集します。

・短期大学部介護福祉学科

・社会福祉学部社会福祉学科

試験日

11月4日(日)ほか5回あり

科目

面接と小論文(短期大学部は作文)

受験資格

(1)出願時満22歳以上の方

(短期大学部は20歳以上)

(2)職業経験3年以上を持つ方

(短期大学部は2年以上)

家事従事を含む

社会人特別優遇減免

入学金30万円のうち、20万円を減免します。

詳細については、入試事務局までご連絡ください。

高等専門学校訓練生

東三河高等技術専門学校

0533 932018

科目

木造建築科

中卒コース 2年 20人

募集期間

11月12日(月)～1月9日(水)

試験日

1月18日(金)

受験資格

中学校卒業程度の学力を有する30歳以下の方(3月卒業見込み含む)障害者は、訓練を受講することが可能と認められる方

選考方法

筆記試験・面接

申込方法

入校する専門校へ直接または居住地を管轄する公共職業安定所を経由し提出してください。

入校検定料

4,400円



手当

児童手当の振り込み

児童課

23 7622

市民福祉課

32 1982

市民福祉課

児童手当(6～9月分)を10

その他

家屋の新増築、取り壊しをされた方

税務課

23 7615

平成19年1月以降に、車庫や物置などを含む建物の新築・増築または、取り壊しをされた方は、税務課までご連絡ください。ご都合を相談させていただきます。家屋評価に伺います。

家屋評価は、固定資産税の基礎となる重要なものです。ご協力をお願いします。

献血会場で骨髄ドナー登録ができます

新城保健所

22 2203

市役所本庁東庁舎で献血を行います。この機会を利用し

で、ぜひ骨髄バンクへのドナー登録にご協力ください。
10月9日(火) 午前10時～午後3時
(午前11時30分から午後0時30分を除く)
市役所本庁東庁舎

ドナー登録できる方

骨髄提供の内容を十分に理解している方

年齢が18歳以上54歳以下で健康な方

体重が男性45キログラム以上、女性40キログラム以上の方

原則予約制で行いますが、登録できる条件に該当し、登録する意志がある場合は、直接来場者の受け付けもしています。

ザイセイの話(平成19年度)の訂正について

財政課

23 7618

8月発行の「ザイセイの話」に誤りがありました。お詫びして訂正します。

正誤表

		正	誤
P40表内 右側	流動負債		流動資産
P40表内 右側	買掛金		売掛金
P46資本の部合計	買掛金		売掛金

県内の企業・事業所の皆さんへ
物流調査にご協力を

中部都市圏物流調査実施本部

0120 541 256

午前9時～午後6時

(土・日曜日、祝日を除く)

10月から11月にかけて、国

土交通省、愛知県、岐阜県、三重県、名古屋市の共同で、中京都市圏に立地する事業所を対象とした物流調査が行われます。調査票が送付された事業所は、調査にご協力くださるようお願いします。

図書館だより

新城図書館

23 2333

<http://www.library.shinshiro.aichi.jp/>

「うちごとく(家読)のすすめ

今、小学校の「朝の読書(朝読)」で定着した読書の習慣を、家庭に普及させるために、家で読む「うちごとく(家読)」運動が提唱されています。「うちごとく」で家族の会話を広げてみませんか。

おすすめの本を紹介します。

「ぼくがラーメンたべるとき」

長谷川義史/作・絵

ぼくがラーメンを食べている時、同じ空の下で何が起こっているのでしょうか。平

和を願う絵本です。
「ピース・ブック」

トッド・パール/作

堀尾輝久/訳

アメリカで平和教育教材としてブームになっている絵本です。

「黒グルミのからのなかに」

M.マンゴー、C.セゴヴィ

A/作 ときありえ/訳

病気の母親を迎えに來た死神を、グルミに閉じ込めることに成功した少年ですが…。「命」の話です。

「オー・ヘンリーショートス

トリーセレクション」

千葉茂樹/訳 和田誠/画

初の日本語訳作品も多く入った、名作短編の新訳です。

新城警察署だより

新城警察署

22 0110

みんなでつくる安心のまち

10月11日(木)から20日(土)までの10日間「秋の安全なま

ちづくり県民運動」が行われ

れます

犯罪のない安全で住みよい地域社会をつくるには、「自分の身は自分で守る」「犯罪者のいない地域社会を自分たちの力でつくる」という気持

ちが大切です。

この県民運動を機会にもう一度、自分の身のまわりの防犯について、ご家庭や地域で話し合い、考えてみましょう。

雇用保険被保険者の皆さんへ
10月1日から変わります

新城公共職業安定所

22 1160

失業給付要件

新	10月1日以降に 離職された方	旧	9月30日までに 離職された方
	被保険者区分関係なく 被保険者期間12カ月 (各月11日以上勤務) 倒産・解雇などで離職した方 被保険期間6カ月 (各月11日以上勤務)		一般被保険者 被保険者期間6カ月 (各月14日以上勤務) 短時間労働被保険者 被保険者期間12カ月 (各月11日以上勤務)

・教育訓練給付支給要件

期間 3年以上

初回受給に限って1年以上

で受給可能

給付率 教育訓練経費の20

パーセント(上限10万円)

・特例一時金給付水準

短期特例被保険者の方は、

基本手当日額が40日相当分

になります。

・育児休業給付率

給付率 50パーセントに上

がる

平成19年3月31日以降に職

場復帰された方は、職場復帰

給付金が暫定的に20パーセン

トに上がります。

平成19年度

後期手話講習会

社会福祉協議会

23 5618

10月4日～12月6日(毎週

木曜日)

午後7時30分～8時30分

西部公民館(ちさと館)

1,200円(テキスト代

など)

講習内容

日程	内容
10/4	開講式
11	第1講座・会話編 手話であいさつ(あいさつの表現)
18	第2講座・会話編 私は新城生まれです(都道府県名の手話)
25	第3講座・会話編 あなたの仕事は何ですか(仕事の表現)
11/1	第4講座・会話編 手話を学んでいます(基本的な動作表現)
8	第5講座・会話編 手話の勉強は楽しい(気持ち・感想の表現)
15	第6講座・会話編 どちらが好きですか(疑問の表現)
22	第7講座・会話編 今何時ですか(時の表現)
29	第8講座・まとめの発表会 あした、会えますか(可能性・推量の表現)
12/6	閉講式・茶話会 手話サークル「イコール」入会手続き・その他など

元氣ウォーク21
参加者募集

新城保健センター

23 8551

健康の道を知っていますか。ウォーキングしながら季節を感じてみませんか。ウォーキングに興味のある方ならどなたでも午前9時30分～11時30分

日にち	コース	所要時間
10月 4日(木)	新城保健センター周辺	約60分
25日(木)	いきいきうでこき山コース	約60分
11月 8日(木)	桜淵誘遊コース	約50分
18日(日)	新城保健センター周辺	約60分
29日(木)	設楽原コース	約40分
12月13日(木)	舟着コース	約50分

好きなコースを選んでください。1回だけの参加も可能です。
無料
参加を希望される方は、新城保健センターまでご連絡ください。

はい！ こちら 新城消防です

消防署 22 1119

普通救命講習会の開催

開催日時

10月7日(日) 午前9時～正午

開催場所

作手開発センター

講習内容

AEDを用いた心肺蘇生法(人工呼吸・心臓マッサージ・AED取り扱い)、大出血時の止血法
募集定員 20人(定員になり次第締め切り)
持ち物 筆記具

AED配置状況

市内のAED設置場所は年々増えています。(6月22日現在)

新城地区

新城設楽事務所、新城総合公園、新城東高校、新城高校、新城市民病院、市役所、新城文化会館、パチンコドリム、パチンコキングスター、横浜ゴム、新城保健所、三河カントリークラブ、新城観光ホテル本館、新城保健センター、新城福祉会館、三菱電機、中部電力新城営業所

鳳来地区

県有林事業所(県民の森)、湯谷老人福祉館、鳳来寺高校、星野病院、ゆきありーな、鳳来総合支所、静厳堂医院

作手地区

作手高校、作手総合支所、つくで手作り村、つくでカントリークラブ カムズ

住宅用火災警報器の 悪質訪問販売にご注意！

住宅用火災警報器の設置義務化に伴う、悪質な訪問販売による被害が発生しています。その手口は、消防職員や市役所職員などを装って家庭に訪問し、「住宅用火災警報器を取り付けることになっている」と言って設置する必要のない所に警報器を設置し、不当に高額な請求をするというものです。

消防職員や市役所職員が直接住宅用火災警報器を販売したり、業者に依頼したりすることはありません。

住宅用火災警報器の価格の目安は、1個4,000円～9,000円が中心です。

日本消防検定協会が性能を確認した製品には、NSマークが入っていますので、購入の目安としてください。住宅用火災警報器は、家電販売店やホームセンターなどで販売しており、ご自分での取り付けが可能です。



⑦ 訪問販売業者をよく確認し、納得した上で代金を支払いましょう

問い合わせ 消防総務課

22 1746

業者に住宅用火災警報器の設置を依頼する場合は、事前に見積もりを取り、工事内容をよく確認するなど納得した上で依頼してください。
「だまされた！高額な請求をされた！」そんなときはクーリング・オフ制度を活用できます。契約解除を求めクーリング・オフを行うときは、契約書受領後8日以内にクーリング・オフする旨を書面に書いて販売業者に郵送します。
被害を防ぐため、契約書などには不用意にサインをせず、おかしいと思ったらはっきりと断りましょう。

シリーズ第4話

「子どもの急な発熱」
正しい知識とその対処法新城市民病院 小児科
部長医師 影山里 実

プロフィール
出身地：新城生まれの新城育ち
出身大学：京都府立医科大学
趣味：山歩き・ジムカーナ

子どもはよく高熱を出します。そのほとんどは、体内に侵入したウイルスなどの病原体を退治するための正常な防衛反応です。

どんなに丈夫な子どもでも、小学校にあがるまでに最低数回は高熱を出します。高熱は不愉快な症状ですが、子ども自身の力で免疫力を獲得するためには避けて通れません。脳炎・脳症（必ず意識障害・けいれんを伴います）でも合併しない限り、高熱のみで脳に後遺症を残すことはありません。インフルエンザ脳症などのマスコミ報道で、最近のお母さん方には必要以上に「子どもの熱」に過敏になっているようです。

発熱時、病院にかかる理由には、「ただの力ぜではなく、なにか重症の病気が隠れていないか」という心配と、「早く

受診した方が早く熱が下がるだろう」という期待の2つがあると思います。

に関しては、子どもの発熱の約95パーセントは単なる力ぜ（＝ウイルス感染）で、ほとんどが自然に治ります。一方、抗生剤治療が必要な細菌感染や、川崎病など入院が必要な病気の可能性も約5パーセント存在します。お母さん方がそれを見分けるのは難しいと思いますので、発熱2日目には病院受診をお勧めします。ただし、発熱当日では小児科専門医でも「ただの力ぜか否か」を診断しかねるケースもあります。また、子どもは夜中に熱を出すことも多いのですが、一刻も早く救急外来を受診した方がよいケースは稀です。（3カ月未満の赤ちゃんや、呼吸がゼコゼコ苦しそうで眠れ

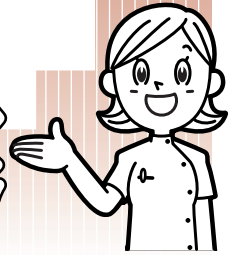
ない、初めての痙攣などは例外です）

に関しては、子どもの発熱の約95パーセントはウイルス感染なので特効薬はありません。（インフルエンザ・水ぼうそうは例外です）残念ながら、早く病院に来たからといって、早く治るわけでもないのです。一般的なウイルス感染に対し小児科医が処方するのは、対処療法（咳・鼻水や下痢など、不快な症状を和らげる）の薬です。



最後に、解熱剤の使い方について述べます。「身体の正常な防衛反応を邪魔するから、むやみに使わない方がよい」というのが小児科医の一般的な意見です。しかし、夜間に体温が38.5以上あり不機嫌で全く寝付けない時などに、「一時的に熱を下げ、病気に立ち向かう体力を温存させよう」という考えが間違っているわけではなく、実際に私自身も娘に使用したことがあります。アセトアミノフェンという薬が最も安全で、生後6カ月以上の子どもの使用可能です。坐薬やシロップ製剤が民間薬局でも市販されています。小さな子どもがいるご家庭では常備しておき、いざ子どもが夜中に発熱したときに用いて、とりあえず一晚をしのぐことも現実的な方法です。

お知らせ 保健



申し込みは不要です。歯磨きをしてお越しください。兄弟・姉妹で来られて、受付時間がまだぐ場合は、こちらの時間でも可能です。

検診

集団がん検診（要申込）

新城保健センター

23 8551

10月6日（土）午前実施

新城保健センター

胃がん・大腸がん・子宮がん・乳がん・前立腺がん

胃がん700円・大腸がん300円

子宮がん600円・乳がん1,000円・前立腺がん400円

前立腺がん検診は、胃がん検診とセットの受診です。

検診とセットの受診です。

相談

子どもの運動発達相談（要申込）

新城保健センター

23 8551

子どもさんの歩き方や手の動きなどの相談や訓練方法について、専門のスタッフがアドバイスします。

10月10日（水）

午前10時～午後3時

新城保健センター

母子健康手帳

母子健康手帳

母子健康手帳

母子健康手帳

母子健康手帳

教室

社会復帰教室（要申込）

作手保健センター

37 2839

10月2日（火）午前10時

新城保健センター

23 8551

10月9日（火）午前10時

新城保健センター

このころの病などで生活に不安を感じている方

レクリエーション、創作活動など

活動など

活動など

活動など

活動など

活動など

活動など

活動など

活動など

活動など

活動など

活動など

活動など

活動など

活動など

活動など

活動など

活動など

活動など

活動など

活動など

就学前の乳幼児

就学前の乳幼児

就学前の乳幼児

就学前の乳幼児

就学前の乳幼児

就学前の乳幼児

就学前の乳幼児

就学前の乳幼児

就学前の乳幼児

就学前の乳幼児

就学前の乳幼児

就学前の乳幼児

就学前の乳幼児

就学前の乳幼児

就学前の乳幼児

就学前の乳幼児

就学前の乳幼児

就学前の乳幼児

就学前の乳幼児

就学前の乳幼児

就学前の乳幼児

就学前の乳幼児

就学前の乳幼児

就学前の乳幼児

就学前の乳幼児

就学前の乳幼児

就学前の乳幼児

就学前の乳幼児

就学前の乳幼児

就学前の乳幼児

就学前の乳幼児

就学前の乳幼児

就学前の乳幼児

午後1時～4時

午後1時～4時

午後1時～4時

午後1時～4時

午後1時～4時

午後1時～4時

午後1時～4時

午後1時～4時

午後1時～4時

午後1時～4時

午後1時～4時

午後1時～4時

午後1時～4時

午後1時～4時

午後1時～4時

午後1時～4時

午後1時～4時

午後1時～4時

午後1時～4時

午後1時～4時

午後1時～4時

午後1時～4時

午後1時～4時

午後1時～4時

午後1時～4時

午後1時～4時

午後1時～4時

午後1時～4時

午後1時～4時

午後1時～4時

午後1時～4時

午後1時～4時

午後1時～4時

つた場合は軽症で済むとい

われています。予防接種を

希望される方は、流行する

冬以前に受けることをお勧

めします。

市内に住所を有し、次に

該当する接種希望の方

・65歳以上の方（10月1日

月）から接種対象者には案

内状を郵送します）

・60～65歳未満の方で、心臓・

腎臓・呼吸器・ヒト免疫

不全ウイルスによる免疫

機能障害を有する方は、

医師の診断書が必要です。

10月15日（月）～12月28日（金）

ワクチンの入荷状況で開

始が遅れる場合があります。

市内医療機関（直接医療

機関への申し込み・予約

が必要です）

1,000円

（接種した医療機関にお支

払いください）

ただし、生活保護世帯と

市民税非課税世帯の方は、

自己負担金免除の該当者と

なります。該当の方は、予

防接種前に、各保健センタ

ーにお問い合わせてください。

接種対象者以外の方は、

医療機関での自費負担とな

ります。

受付時間

・乳幼児・年少児

午前9時30分～10時30分

・年中・年長児

午前10時30分～11時30分

歯の健康フェスティバル の開催

新城保健センター

23 8551

10月14日（日）

新城文化会館

歯科指導・歯科健診

歯科相談・フッ素塗布

母子健康手帳

就学前の乳幼児

受付時間

・乳幼児・年少児

午前9時30分～10時30分

・年中・年長児

午前10時30分～11時30分

ママとパパの教室（要申込）

新城保健センター

23 8551

10月18日・11月15日・12

月20日（すべて木曜日）

高齢者インフルエンザ 予防接種について

高齢者など体力が低下し

てきている方がインフルエ

ンザにかかった場合は、肺

炎などを起こし重症化する

傾向にあります。効果には

個人差がありますが、接種

後にインフルエンザにかか

ります。

ります。

ります。

ります。

ります。

ただし、生活保護世帯と

市民税非課税世帯の方は、

自己負担金免除の該当者と

なります。該当の方は、予

防接種前に、各保健センタ

ーにお問い合わせてください。

接種対象者以外の方は、

こんにちは赤ちゃん



8月届出分

8月1日～31日の間に届出のあった赤ちゃんです。
届出人の承諾を得て掲載させていただいています。

氏名	性別	保護者	地区
松村 瑠依	男	謙介	本町
齊藤 匠	男	貴明	東新町
横山 準人	男	英樹	明和
小川 莉加	女	佳訓	平井
菅谷 陽奈子	女	英祐	大野田
植田 絢音	女	容正	弁天
平松 柚樹	男	邦博	庭野
狭石 忠臣	男	充樹	緑が丘
田中 崇志朗	男	秀信	黒田
加藤 優杜菜	女	弘光	明和
菅谷 夏蓮	女	洋介	東新町
林 優花	女	英司	栄町
金沢 有夏	女	尚哉	平井
田畑 夏輝	男	秀平	入船
古瀬 廉士	男	浩二	平井
加藤 凜生	男	英之	弁天
古村 碧	女	慎悟	弁天
杉下 諒	男	成利	八名井
藤原 彪雅	男	健悟	栄町
中野 冴紀	女	喜一郎	作手須山
梅田 神助	男	ちひろ	石田
河口 ひまり	女	康司	東新町
原さくらこ	女	真慈	平井
梶原 琢矢	男	正史	東新町
神戸 巽	男	則孝	大野田
山口 天夢	女	政利	富岡西部
加藤 遼	男	眞吾	東新町
鈴木 さくら	女	浩之	長篠西
辻井 誠大	男	慈大	平井
筒井 達也	男	靖智	石田

10月の各種相談

印は前々日までにご予約ください

相談名など	と き	と こ ろ	申し込み・問い合わせ
児 童 相 談	毎週月～金曜日（要予約）	新城設楽児童相談センター	新城設楽児童相談センター 23-7366
一 般 健 康 相 談	10/1(月) 午前9時（要予約）	各保健センター	新城保健センター 23-8551 鳳来保健センター 32-2811 作手保健センター 37-2839
こころの健康相談	10/1(月) 午前10時（要予約）	鳳来保健センター	鳳来保健センター 32-2811
教 育 相 談	毎週月～金曜日 午前10時～午後5時（要予約）	市民体育館教育相談室	学 校 教 育 課 23-7652
登 記 法 律 相 談	10/11(木) 午前10時～午後3時（要予約） 10/26(金) 午前10時～午後3時（要予約）	勤労青少年ホーム 鳳来開発センター	司 法 書 士 会 22-4076
法 律 相 談	10/10(水)、24(水) 午後1時～4時（要予約）	しんしろ福祉会館相談室	社会福祉協議会 23-5618
心 配 ご と 相 談	10/4(木)、18(木) 午後1時～4時	しんしろ福祉会館相談室	社会福祉協議会 23-5618
	10/3(水)、17(水) 午後1時～4時	鳳来開発センター	社会福祉協議会鳳来センター 32-0553
	10/9(火) 午後1時～4時	作手開発センター	社会福祉協議会作手センター 38-1481
女性悩みごとと電話相談	10/9(火)、23(火) 午前10時～午後2時	じょうほう課	フリーダイヤル 0120-874-412
身体障害者福祉相談	10/12(金) 午後1時～4時	勤労青少年ホーム	社会福祉協議会 23-5618
消 費 生 活 相 談	10/16(火) 午後1時～4時	勤労青少年ホーム	商 工 課 23-7634
人 権 行 政 相 談	10/9(火) 午前10時～午後3時	市民体育館第1・2会議室	市 民 課 23-7628
	10/9(火) 午前10時～午後3時	老人福祉センター虹の郷	(作)市民福祉課 37-2211
年 金 相 談	10/23(火) 午前10時～午後3時 年金の代理請求は委任状必要	勤労青少年ホーム	保 険 医 療 課 23-7625
無 料 住 宅 耐 震 相 談	10/6(土)、20(土) 午前9時～正午（要予約）	勤労青少年ホーム	都 市 計 画 課 23-7640
	10/13(土) 午前9時～正午（要予約）	鳳来総合支所	鳳来総合支所経済建設課 32-1977
パソコン悩みごと相談	毎週火～金曜日 午前9時～午後5時（要予約）	新城まちなみ情報センター	新城まちなみ情報センター 24-0001
育 児 相 談	10/16(火) 午前9時30分～10時30分（母子健康手帳持参）	新城保健センター	新城保健センター 23-8551

市内の交通事故状況

区 分	件	人身 事故 件数	死傷者(人)			物損 事故 件数
			死 者	負傷者	計	
8月中	18年	33	1	43	44	129
	19年	31	0	43	43	134
	増減	-2	-1	0	-1	5
累計 8月末 現在	18年	207	5	265	270	847
	19年	171	2	222	224	797
	増減	-36	-3	-43	-46	-50

くすり・医療用品などに関する
緊急の相談・質問など
問い合わせ
開設時間
午後9時～翌朝午前9時
09050071200
新城薬剤師会

くすり安心電話
221133
http://www.qq.pref.aichi.jp/

救急医療センター
221133

県救急医療情報センター
が365日24時間体制で、皆さ
んからの医療機関の問い合
わせに対し、最寄りの医療
機関を案内しています。
なお、インターネットで直
接検索することができます。

県救急医療情報システム



窯に並べられた
作品の数々



だから、好き。しんしろ シリーズ

紹介者：市民編集委員 加藤弘依さん

見た目は、どっしりと重量感があるにもかかわらず、持つとふわっと軽い陶器。それが、金子岩令さんの自信の作品で、ポリシーでもあります。軽く使いやすく、温もりと味わいを感じます。

岩令さんと娘さんの知世さんが陶芸に、また、愛子さんが洋裁に携わり、作品を作り出すアトリエが、鳳来富保地区の山里にひっそりとたたずんでいます。

岩令さんは大阪出身。高校・大学と陶芸系の学科を進み、瀬戸市と豊橋市を行き来して、現在の地に落ち着いたのは平成8年のことでした。隣家がなく、陶芸に没頭するにはいいところだと気に入っています。

新城に移る前は、未だ見ぬ理想を求め、「きれいで、美しい作品を作りたい」という気持ちで制作に取り組んで



金子 岩令さん(53歳)(富保) 愛子さん(50歳) 知世さん(22歳)

いました。その後、富保へ移り住むようになつて、環境と心の変化があり、作品に温かみのある優しい作品が増えてきたと振り返ります。使つて喜んでもらえるものを作りたいという気持ちで、知世さんにも伝わりました。

「自分の作品を、気に入った人に使ってもらうことを思いながら作ります。それを手にとって喜ぶ方の顔を見た時に、陶芸の醍醐味を感じます。ガラスと陶器を融合させた作品も作りたいです。」と語る知世さん。

一方、愛子さんは以前、洋服を作ることを辞めることを考えましたが、海外から伝わった洋服を日本文化の中でできる可能性を探りたいという探求心と、最近では、愛子さんのお母さんのたかさんも、粘土で人形を作ることから、3世代コラボで作品展を開きたいと夢を語ります。

これからも作品を通して、地域の人たちとのかかわりを、大切にしていきたいとの思いが伝わって来ました。



もりを伝えたい



洋服を作る愛子さん

そこで豊橋でフリースクールを開催していた中田さんや豊川のコミュニティネットワーク鈴の緒の宮澤さん・新城まなびウエーブの浅井さんたちの声かけにより、各地で活動をしてきた人たちがボランティアが連携して生まれたネットワークが、NPO法人「いまから」です。

現 在、社会問題として知られている不登校、いじめ、自殺、虐待、ニート、社会的ひきこもりなどの問題も、少し前まではどこに相談したら良いのかも分からずに、親や当事者が悩みを打ち明けることのできない苦悩の日々が続いています。思春期・青年期のあらゆる問題に対応できる相談場所と具体的支援策を併せ持った組織が、「こころ東三河」にも必要で、またこの問題の複雑化や根深さからネットワークで対応することが最も重要な課題の一つです。

市民の



チカラ

しんしろ市民活動
サポートセンター運営委員会
<http://shinshirosimin.hamazo.tv/>

問題解決のためのネットワーク

N PO法人を設立して、身近な相談窓口として電話や面談による相談業務の常時開催、コミュニケーション不足を解消するための交流の場を設けることができました。今後は、ネットワークの拡大や、外に出て自然とふれ合う温森隊の実施、宿泊体験の開催とチャレンジしていききたいことは山ほどあります。しかし、事業を拡大していくことはボランティアの負担増加につながり、組織運営の観点から新たな課題も生まれてきました。

社 会問題は、本来であれば行政が対応すべき問題でありますが、行政の情報や理解、施策が進んでおらず対応が遅れてしまいがちです。また問題も多様化・複雑化しているために、行政もネットワークに参加して一緒に取り組みをすることを望んでいます。

(取材・アサイ)



特定非営利活動法人 いまから

活動内容 若者情報室（相談受付）
若者の居場所「ふらっと」
青少年の宿泊対応
鈴の緒（親ゼミ）

設立 平成19年4月（法人化）

会員数 32人

理事長 宮澤三枝子

連絡先 新城市字町並304-4

電話 23-8780（若者相談室）

蒲郡観光交流ウィーク

ラグーナ蒲郡「ラグナシア」の入園券・パスポートを50パーセント割引

問い合わせ

蒲郡観光交流ウィーク連絡協議会事務局

（蒲郡市商工観光課内）

電話 0533-66-1120

期間

10月6日（土）～14日（日）

場所

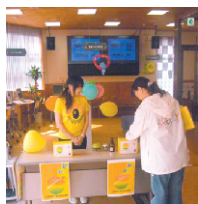
ラグーナ蒲郡「ラグナシア」

新城市内在住の方で、期間中に、免許証・保険証などの身分証明書をラグナシア入場券売り場で提示すれば、入園券・パスポートを50パーセント割引とします。

情報(な)に、報(む)く「情報」センター



日曜の午後、ギターを奏でながら、情報交流のひとつ。こんなひとときからすべてが始まる。



チャリティー募金への協力。ユニバーサルデザインで人にやさしい街づくりを先導します。

新城まちなみ情報センターからの定期便

10月のご案内



古着を縫い、救援物資にするチャリティーに協力するスタッフ。

指定管理から半年を振り返って... (代表 山本拓哉)

今年の4月に指定管理者としてスタートし半年が過ぎようとしています。行政との協働から一歩踏み出した民間感覚での運営に無我夢中に突っ走ってきました。今年度の私の目標である「来館者倍増」は何とかクリアできそうな見通しですが、情報センターとしての本来の「役割は何か」を試行錯誤する毎日です。

時々、インターネットで調べ、初めて新城市を訪れたという方が当施設に情報地図を求めに立ち寄られます。また、3階では体操や民謡、大型スクリーンを使ったゲームなどを楽しむ人が集い、1階ではフォークソングを奏でる人など、日常生活の情報交換が盛んに行われるようになってきました。また、子どもたちを有害サイトから守ろう、という活動も始まりました。

このようにパソコンやインターネットなどのIT情報はもちろんのこと、市の生活情報が集まる場所、いろいろな情報を発信できる場所にしていきたいと思っています。

今後ともさらなるご支援のほどよろしくお願いいたします。

3階会議室の利用をお待ちしています

仲間を募集した講座[アロマセラピー]、[ピラティス]、[プリザーブドフラワー]、[パワーヨガ] 大型スクリーンでゴルフゲームを楽しむ、DVD鑑賞など駅前映画館の再現!など工夫次第でいろいろと楽しめます。早めのご予約をお願いします。

営業 休館日は月曜日(国民の休日にあたるときは、その翌日) 開館時間は午前9時～午後8時(年末年始は別途) 無料駐車場は北隣やその他公的駐車場あり。詳しくは受け付けにご相談ください。新城まちなみ情報センター 24 0001

山びこの丘ほか3施設の指定管理者からの定期便

いきいき のびのび



緑に囲まれた湯谷温泉のクア&スポーツ施設。
露天風呂をはじめいろいろな種類のお風呂、トレーニングルームやウォータースライダー付きのプール。
大人から子どもまでゆったりのにびりリフレッシュ。



鳳来ゆ～ゆ～ありいなだより

『ゆ～ゆ～バス』が運行開始!

鳳来ゆ～ゆ～ありいなでは、市内4コースを曜日ごとに回る鳳来ゆ～ゆ～ありいな直行バスを無料で運行しています。

今まで、交通の便により利用できなかった皆さんに喜んでいただける耳よりなお知らせや、バスルート、時間など、お気軽に鳳来ゆ～ゆ～ありいなまでお問い合わせください。

また、12月には無料開放を予定しています。

今後も鳳来ゆ～ゆ～ありいなだよりをお見逃しなく!

営業時間 午前10時～午後9時(受付終了は午後8時30分) 土・日曜日、祝日は午前9時から開館
休 館 日 毎週火曜日(ただし、祝日の場合は翌日)と12月29日～1月1日

鳳来ゆ～ゆ～ありいな
〒411-1605 新城市能登瀬字巻輪23番地の1

電話 32-2212
E-mail ariina@smile.ocn.ne.jp

山びこの丘だより

山びこの丘 秋の収穫祭



山びこの丘では、10月27日(土)に、秋の収穫祭として、採れたての野菜を使った芋煮会、そして昨年好評だったハロウィンのランブ作りや各種体験教室を行います。一部予約制
詳細については、電話でお問い合わせください。大勢のご参加をお待ちしています。

山びこの丘

〒411-1945
新城市玖老勢字新井9番地
電話 35-1191
E-mail nouen@smile.ocn.ne.jp

どすごい交流会 2007

東三河市民活動団体ミーティング

問 本 じょうほう課 23 7623
E-mail johou@city.shinshiro.lg.jp

詳しくは「どすごいネット」で

<http://genki365.com/dosugoi/>

<http://genki365.net/gnkh02/i/> (携帯版)

日 時 10月6日(土)

午前10時～午後0時30分

場 所 豊橋市女性会館(ライフポートとよはし内)

内 容 どすごいネット・オブ・ザイヤー発表

どすごいセミナー「がんばるNPOのための行政とのコミュニケーション術」どすごいミーティング(参加費 1人100円)

対 象 市民活動団体や活動に興味のある方

「どすごいネット」は、東三河で活躍する市民活動団体の情報サイトです

集まれ!ちびっ子広場



こ こ な 4歳
(左) 心ちゃん (平成14年10月16日生)

は や て 6歳
(右) 颯くん (平成13年4月24日生)

父 田中 秀人さん
母 実和さん(鳳来・五反田)

「ボクは大きくなったら警察官に、
ワタシはフィギュアスケートの
選手になりたいな」



も か 4歳
(左) 萌花ちゃん (平成14年9月17日生)

あ み 2歳
(右) 亜美ちゃん (平成17年6月30日生)

父 金沢 諭さん
母 広美さん(新城・富沢)

「これから夜店へ行くよ
楽しみだなあ」

このコーナーは、初めて登場するお子さんに限らせていただきます
9月14日発行日現在の年齢です

しんしろ市民活動 サポートセンター

(はつらつセンター内)の利用について

問 じょうほう課 23 7623

しんしろ市民活動サポートセンターは、次のように利用することができます。

会議室の利用

(3室、団体の登録が必要)

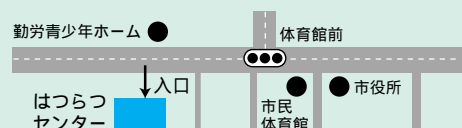
各市のサポートセンター情報誌の閲覧

チラシの配架

裁断機(手動)の利用

コピー機の利用(1枚10円)

また、市民活動に関する各種相談、団体交流会や市民活動に関する講座の開催を行っています。



新城発祥のドッチビー。全国大会で優勝だ！

副賞として
巨大BEEを
もらったよ。



東郷西小学校 6年

「ファイアーレッド Boys」

胡桃祥吾くん	川合崇司くん
森下光基くん	大谷樹玄くん
今本勝也くん	矢田崎侑也くん
上田章太くん	神谷小太郎くん
平 信作くん	古瀬滉一朗くん
花山 翔くん	中野 向くん
松井 慎くん	伊藤 巧くん

東郷西小学校の6年生男子が中心になり、胡桃正巳監督の下「ドッチビー大好き少年」が集まり練習を重ねてきました。ナゴヤドームで行われた全国大会には102チームが集結し、トーナメントで行われた試合では小学生高学年の部46チームで見事初優勝を果たしました。

練習はいつも遊び感覚で思いっきり楽しみながらやっていたので、練習が嫌になったことは一度もなかったそうです。試合でも楽しくのびのびとプレーしながら、それぞれが果たすべき役割をしっかりと果たし、練習中には見たことがない集中力によって優勝を勝ち取ることができたようです。

「子どもたちの度胸は満点でした。ぼくの方が上がっていましたよ」と胡桃監督は喜びいっぱいの表情で頼もしい子どもたちを見つめながら話してくれました。



大会が近づくと
毎週土曜日の
早朝7時半から
練習です。



ぼくらは自由なアーティスト！

豊川養護学校 高野史章くん(高1) 上田清貴くん(高1) 原 悠介くん(高1) 山本健太郎くん(高1) 佐藤和哉くん(小6)
千郷中学校 杉本美保さん(3年) 新城小学校 松井礼奈さん(4年)

「どんなにハンディがあっても、全力で生きている」そんな力を表現する絵画や造形作品をのびのびと制作する「ぼこぼこ(イタリア語で少しずつの意味)教室」に通う子どもたち。今年も東三河在住の17人の仲間とともに作品展に出品しました。

日常生活の中では支援が必要なことが多いけれど、お気に入りの筆を持ち好きな紙に向かう時、その眼差しは真剣です。指導者の現代美術家・荻野佐和子先生は既成概念にとらわれないのびのびとした作品から教えられることも多いと話されます。

子どもたちは全力で仕上げた作品を褒められたり飾られたりすることで、自分自身が認められていることを感じ、大変誇らしげで満足したようです。そんな子どもたちの表情を見る時、親たちの心も和み、あらためて「ハンディがあっても日々成長していることを実感する」そうです。次回の作品展に向けて夢は広がります。



豊橋市の知的障害者授産施設
「童里夢」内レストラン「くう」で7月
末に開催された「第5回ぼこぼこ展」



編集後記

「どの子どもみんな宝物です」新城にはまだまだ「がんばる子」がたくさんいます。
次回はあなたのことも紹介したいです。待っててくださいね。

(青山・加藤き・加藤ひ・夏目)

ミュージカルに魅せられて!

新城中学校 2年 平野瑞季さん

小学校2年生の時、第16回全国童謡歌唱コンクール東海・北陸ブロック最優秀賞を受賞しました。

合唱劇「カネト」ではカナちゃん役で出演。4年生で「豊川親子合唱団たけのこ」に入団してからは「とべないホタル」「ぞうれっしゃがやってきた」など合唱劇に家族とともにステージに立つなど意欲的に活動をしています。

6月に初挑戦したミュージカル「サラサとルルジ」ではサラサ役を熱演し、指揮者の母・とも子さんとともに1,000人に及ぶ観客を魅了しました。

スポーツ万能、生徒会役員としても活躍する彼女に注目が集まっています。



ミュージカル
「サラサとルルジ」

一本の矢に込めた連帯感をもって武道館で挑む!

日本武道協議会 少年武道優良団体表彰 鳳来中学校 弓道部 全日本少年武道 弓道 錬成大会にて表彰を受ける



平成19年度
全日本少年武道 弓道
錬成大会出場選手

3年

竹川昌太郎くん 山田聖宝くん
金田修一くん 荻野将弥くん
藤井和俊くん 三輪勇太くん
林 雅敬くん

2年

佐々木達也くん 長谷一徳くん
石川敬幸くん

鳳来中学校の弓道部は創立39年目の伝統ある部です。現在の部員数は男子15人、女子16人の31人で、毎日放課後の練習は通学バスの時間を気にしながらも、みっちり1時間は集中して取り組んでいます。

ここ5～6年は毎年県大会で優秀な成績を残し、昨年から始まった第1回東海地区中学生弓道選手権大会では、準優勝しました。また、今年も全国大会に出場を果たし、実力を発揮してきました。こうした実績が高く評価され、全国で2校のみ選ばれた「少年武道<弓道>優良団体」の表彰を受けることができました。連綿と続く卒業生の優れた実績と、現在の部員の皆さんの並々ならぬ努力があってこそその受賞です。

全国大会に出場した生徒さんは、大変礼儀正しくきちんとした立ち居振る舞いで、はきはきとした物言いや凛とした眼差しがとてもすがすがしい印象でした。「道場は、夏は汗がポタポタと落ちるほど暑く、冬は深々と冷え込む日陰なので大変だ。でも仲間とともに励まし合いながら練習し、大会で見事に当たった時ほどうれしいことはない」と誰もが話してくれました。大声を出して動き回る競技ではありませんが、静かに体中から湧き上がる強く熱い闘志は誰にも負けない迫力をもっていました。これが全国大会に出場した生徒さんの自信ではないでしょうか。

環境問題に取り組んで

舟着小学校 6年 白井夏純さん(右)
4年 白井結花さん(左)



環境日記の数々



夏純さんは幅広く環境問題について、いつも考えています。「ゴミの捨て方」「リサイクル方法」「水辺の生き物たち」など手作りのノートにきちんと整理されています。環境問題についてふれられた小さな新聞記事を見逃さず、情報を集め実践しています。

4年生の総合学習で竹炭作りから水質浄化を学んだことが取り組みきっかけとなったそうです。

環境に良い生活を実践している夏純さんから「電気はすぐに消しムダ使いはしない。水道の蛇口はきちんと閉める。米のとぎ汁は床拭きに。広告の白紙はメモ用紙に。両面刷りの広告は折ってお皿に。など5Rと言われるリサイクルを中心とした再利用やムダ使いをやめることなど誰もができる小さなことから始めてほしい」とメッセージをいただきました。

昨年は「みどりの小道・環境コンテスト」で佳作。今年も夏休みいっぱい毎日環境日記をつけて賞の獲得を目指しています。



ぼくらの水辺発見マップ
県大会 最優秀賞
川の日実行委員会 優秀賞

マップや環境日記のイラストは結花さんが担当している。

夏純さんが調べたことをわかりやすく記録するためには、視覚的に訴えるイラストが一番わかりやすい。結花さんの描く絵は生き生きとしていて水辺の生き物や楽しく実践するようすが手に取るようにわかる。姉妹で協力し合い日記をつけ、家族そろって環境に良い生活をしている。

「娘に教えられることが多く、できることから家族皆で協力しています」と母の由美子さんは笑顔で話してくれた。

ソフトテニスで東海大会出場!

作手中学校 3年 西郷侑志くん(左)
3年 熊谷卓矢くん(右)

県大会で3位の成績をおさめ、東海大会出場。昨年に続き、2度目の出場です。真夏の部活動の合間に取材に応じてくれたさわやか作手ペア。1日平均2時間は練習、絶対とれそうもないボールをとった時やねらった所に打って一本とった時などソフトテニスの魅力を話してくれました。

西郷君「体育がやはり好き。社会人になってもテニスを続けたい」熊谷君「勉強は全部好き、友達とメール交換するのが楽しい」生徒会長や室長も務める二人、頼もしさも充分。でも「作手にコンビニがあればな」とやはり若い二人です!

後輩もぜひがんばって、東海大会へ出場してほしいです。



西郷君はこの春、県代表として第18回ソフトテニス全国大会に出場しました。



こんにちは

未来の宝!がんばる子どもたち!

市には現在、15歳以下の子どもたちが7,308人います。また近年ではブラジルを始め他国籍の子どもたちも126人います。10年後20年後の本市を担う子どもたちは「どの子も市の宝」であり、地域社会を支える大きな力となってくれると期待しています。

私たちは「すべての子どもが健康に成長し、元気にがんばる姿」を応援しています。そんな「未来にはばたく元気な子どもたち」の中から、現在活躍が顕著だった皆さんをご紹介します。

兄弟で器械体操選手を目指して

6年 田中幹也くん(左)
鳳来中部小学校
3年 田中椋也くん(右)



二人は浜松にあるKGS(カワイジムナステイックスクール)へ往復3時間かけて、週に4回通い、毎回2時間半の練習をしています。

兄の幹也くんは、1年生の時から青年の家の体操クラブへ通い、メキメキと頭角を現し、浜松まで通うようになりました。その姿をみて興味をもった椋也くんも一緒に通うようになり、今では幹也くんもできない技ができるほど上達したそうです。

将来の夢は?と訪ねると兄の幹也くんはオリンピック選手、弟の椋也くんはなんと...ジャニーズ!かわいい顔立ちの椋也くん、新城初の「歌って踊れるアイドル」になれるように期待しています。



静岡県民スポーツ大会
器械体操 2位
(幹也くん)



2006 カワイカップ
全国器械体操競技大会出場
(椋也くん)

1,500メートルで全国大会出場!

新城中学校 3年 西尾尚也くん
(豊橋陸上クラブ所属)

6歳のころから家族で新城マラソンのジョギングに参加。走ることが大好きな父親の影響を受けて、各種大会に出場するようになりました。

6年生の時「新城地方小学校陸上競技大会1,000メートル」で新記録(3分04秒2)を樹立。それ以来自己タイムの更新が一番の楽しみになったそうです。

8月に仙台市で開催された「全日本中学校陸上競技選手権大会」では1,500メートルに出場しました。決勝進出には至らなかったものの、日本全国から集まった強豪たちと熱い汗を流した経験は尚也くんにとっては、次のステップへの大きな励みとなったに違いありません。今後の活躍が楽しみです。

趣味はギター。同級生の仲間とバンドを組んで文化祭にも出演しているそうです。



2007 全日本中学校陸上競技選手権大会
(ゼッケン2214が尚也くん)

はっ Honoka

2007年 10月 第7号

「何をみてるんだい？」

「おもしろい形の草…」

「おみこしの屋根にそっくり！」

「ミツシグサだよ。小さいのに

よく見つけたね」



ゲンノショウコ
(フウロソウ科)の実
写真/岩城忠雄

新城お楽しみ図鑑

深川和美の 童謡サロンコンサート

童謡はいますごく新しい、そして泉の水みたいにオイシイ、神戸のパワフル4人組が
鳳来地区にやってきます。心躍るコンサート！どなたでも参加できます。



みなさんのリクエストを
みなさんで歌うサロンです

うた・深川和美 タップ・伊藤敬子
パーカッション・土居秀行 ピアノ・多久雅三

日 時 10月4日(木) 午後4時～5時
場 所 鳳来中央集会所(鳳来地区 大野)
参加費 無料
主 催 あそびねっと

お問い合わせ あそびねっと 福田(090-3255-1937)



あそびねっと
子育て支援をするグループです。
スタッフを募集中です。