

# 令和2年度第4回新城市市政モニターアンケート調査結果

アンケート実施期間 令和3年2月5日（金）～2月19日（金）

回収率 96%（96人/100人中）

（%は小数点第2以下を四捨五入してあるため、合計が100%にならない場合があります。）

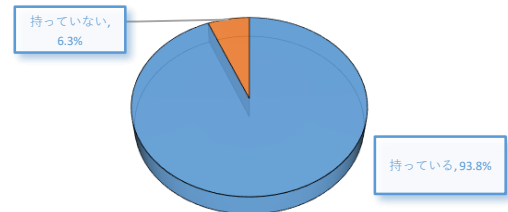
## テーマ1 市の公共交通について

市では、新城市地域公共交通計画（仮称）の策定を予定しています。計画には、地域の皆さんの生活の足として、また、市外からの観光客の足として、利便性の高い公共交通網を形成していくための方針や目標、具体的な取り組みなどを掲げていきます。

そのために、まずは、多くの市民の皆さんの公共交通に関するご意見をいただき、今後の検討資料としていきたいと考えています。

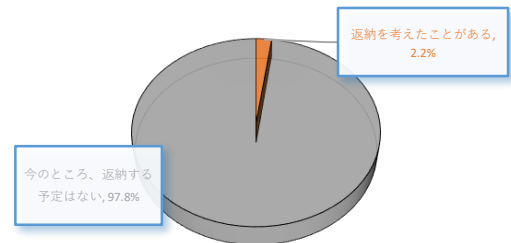
### Q1 車の免許証をお持ちですか？

項目	回答数	%
持っている【Q2へ】	90	93.8%
持っていない【Q3へ】	6	6.3%
計	96	100.0%



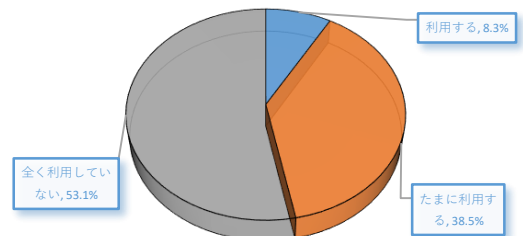
### Q2 車の免許証の返納についてお聞かせください（1つ選択）

項目	回答数	%
返納を予定している	0	0.0%
返納を考えたことがある	2	2.2%
今のところ、返納する予定はない	88	97.8%
計	90	100%

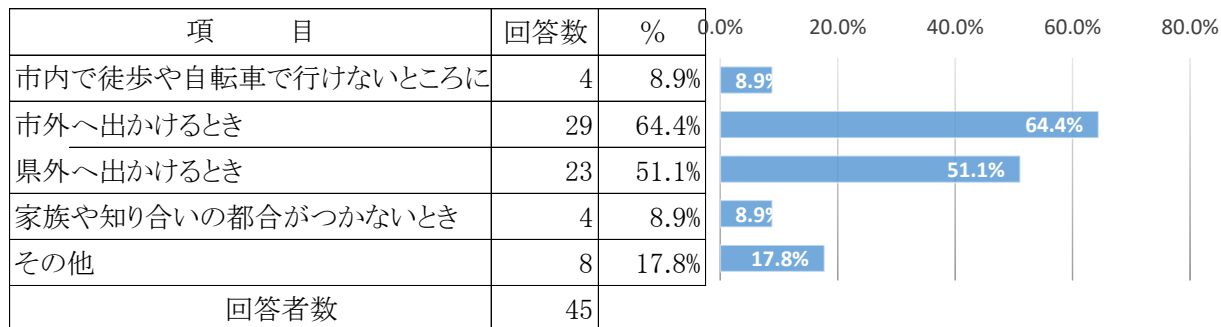


### Q3 日常生活で公共交通機関を利用していますか？（1つ選択）

項目	回答数	%
利用する【Q4へ】	8	8.3%
たまに利用する【Q4へ】	37	38.5%
全く利用していない【Q10へ】	51	53.1%
計	96	100%



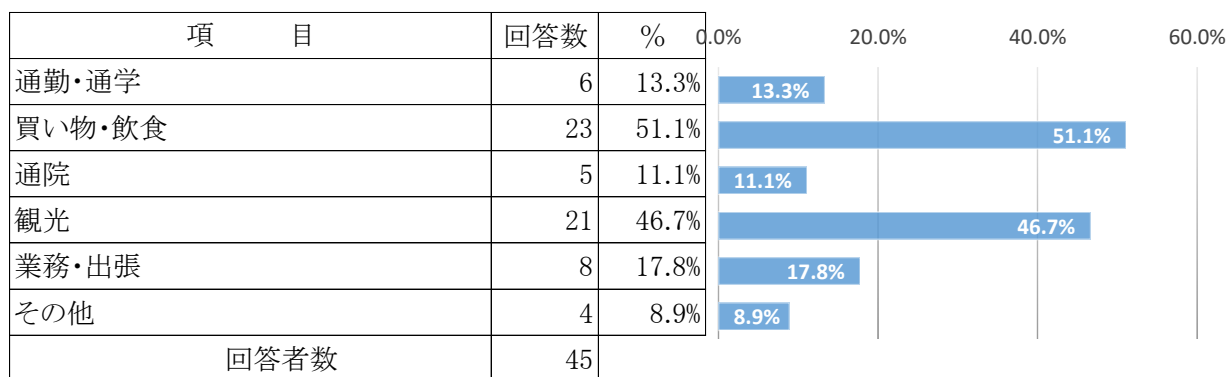
Q4 どういうとき（状況）に公共交通機関を利用しますか？（複数選択可）



<その他>

- ・飲酒予定がある時(他2件)
- ・遠方への旅行 ※趣味が「鉄道旅行」
- ・子どもの社会経験のため。
- ・仕事
- ・都会など公共交通機関で行きやすい所。
- ・車より公共交通機関を使った方が便利な時

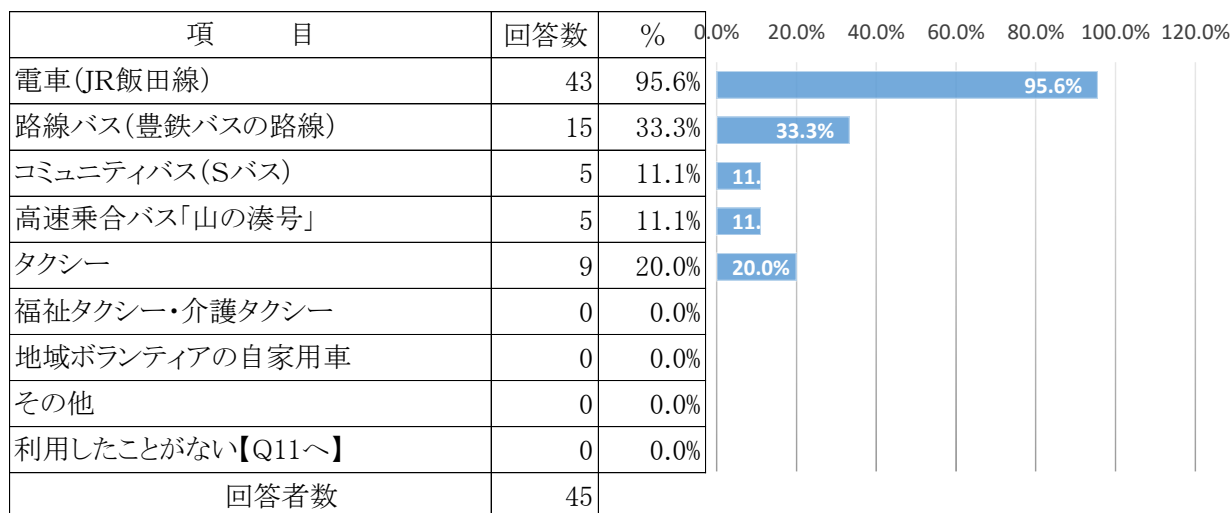
Q5 日常生活のどの場面（目的）で公共交通機関を利用しますか？（複数選択可）



<その他>

- ・母の実家に長期外出するとき。
- ・観劇 live（目的により移動手段を決めるわけではないので、それぞれ車の時もあります。）
- ・友達と会う
- ・飲み会

Q6 利用したことのある市内の公共交通機関をお聞かせください。（複数選択可）

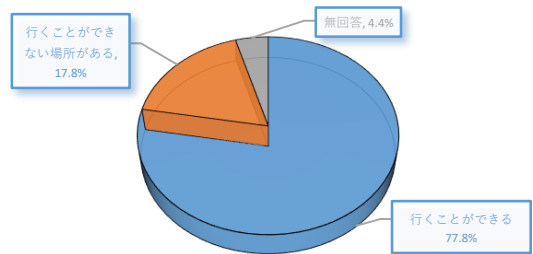


Q7 市内の公共交通機関を利用する頻度を時間帯ごとにお聞かせください。

時間帯	よく利用する	たまに利用する	利用しない	無回答
5時～7時	0	14	27	4
7時～9時	5	24	14	2
9時～12時	3	16	21	5
12時～15時	2	11	26	6
15時～18時	2	19	18	6
18時～21時	3	19	19	4
21時以降	1	16	22	6

Q8 市内の公共交通機関で市内の目的地へ行くことができますか？（1つ選択）

項目	回答数	%
行くことができる【Q11～】	35	77.8%
行くことができない場所がある【Q9～】	8	17.8%
無回答	2	4.4%
計	45	100%



Q9 市内の公共交通機関で行きたい場所をお聞かせください。（自由記述）

市内の具体的な場所

- ・山吉田から市内へ直接行くことが出来ない。
- ・トモ整形外科
- ・飯田線沿線でも車で移動がほとんどです。市内や近郊は公共交通機関を使わずに移動しています。他にバイク、自転車、ランニング等
- ・特にない(他1件)
- ・特にない。  
Sバスは本数が少なく日曜日は利用できない。駅は遠いので自己所有車で出かけるため、そもそも公共交通機関を利用することを考えていない。

Q10 Q3で「全く利用していない」と回答された方にお聞きします。

あなたの移動手段をお教えてください。（複数回答可）

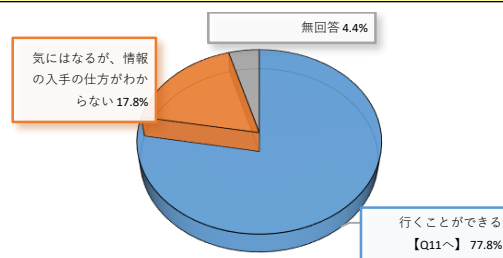
項目	回答数	%
自己所有車	47	92.2%
家族の車	6	11.8%
知り合いの車	1	2.0%
自転車	1	2.0%
徒歩	3	5.9%
その他	1	2.0%
回答者数	51	

<その他>

- ・会社所有の車等

Q11 あなたの周りで「バスに乗りたいがバス停が遠い」「バスの乗り方がわからない」などの声をきいたことがありますか？

項目	回答数	%
ある	26	27.1%
ない	69	71.9%
無回答	1	1.0%
計	96	100%



<声を聞いた人数>

・10人程(1件)
・4人程(1件)
・3～5人程(1件)
・3人程(3件)
・2～3人程(2件)
・2人程(5件)
・1人程(1件)
・数えたことがない(1件)
・バスの本数が少ない。運賃が高い。(1件)
・バスを利用するより、知人の車や代行を使う人が多い印象。(1件)
・作手の住人。作手の中心部以外(作手高里には新城からバスが来ている)で新城市街に行くには車がないといけなくて多くの人と話している。(1件)

Q12 市の公共交通についてご意見等ありましたらご記入ください（自由記述）

・昼間の電車の本数が少ない(他2件)
・飯田線は新城以降の本数が少なく、利用はためらうことが多い。Sバスは、利用しようと思ったが、目的地までの直行が出来なかったのをやめた。乗り継ぎは時間がかかり、面倒。結局車を使う。
・飯田線 上り終電の時間が早すぎる。
・昔は新城駅から豊橋駅までが400円だったが今は410円になっているのはなぜ？
・新城市役所Sバスを時々見るが、乗ってる人をほとんど見ない。形態をタクシーのようにした方が良いと思う。
・豊鉄バスも小型で良い。
・今運行している大型(20人～30人)ではなく15人乗りの中型でもいいのではないかな。
・バスでどこに行けるかわからない。どこに停まるのか、乗れるのかわからない。
・鳳来寺山に行きたいと考えているが、電車で本長篠駅に行くことまでは情報がわかりました。しかし、バスの本数が少ないため帰りに乗り遅れた時が心配である。また、情報がまとまっていないので様々なサイトを見る必要があった。地元の人でないと気軽に行くということが難しいのではないかと感じました。
・高齢の両親の送迎(医者等)では、バスに乗るという考えがない。
・バスの本数がなく、乗っても帰りの時間にバスはなく、利用する必要はないと思います。高齢でいづれは免許を返納しなければならないと思いますが、日常生活での買い物、病院等に公共交通機関が不便であるため心配です。
・バスの本数を増やしてほしい。
・バスの時間をもう少し遅くまでやってほしい。バスの本数を1時間に1本ほしい。
・八名地区に住んでいるが、バス停はあるが1日に数本しかないなので、利用しない。今のところは自分の運転で出かけるが、10年後は心配。

<p>・学生や子供が利用させてもらっています。バス停から新城駅までが少し遠いと思います。</p>
<p>・市に電話で予約したり、年寄りには面倒な感じ。なかなか難しいと思うけど、もう少し使いやすくなりませんか。</p>
<p>・近くに電車があるからとかの理由でバスが来ない。地域は駅まで歩いて行くことが難しい人もいる為、まんべんなくバスを利用可能にすべきだと思う。</p>
<p>・様々な路線があり市内をくまなく走っている印象があるが、乗っている人が少なくニーズがないのかなと思う(Sバス)。</p>
<p>・運転免許証を返納した母に1人で目的の場所に行かせてやりたいが、目的の場所に行けない事があります。Sバスの路線を考えて頂けたらと思います。</p>
<p>・電車はともかく、バスは、よく見るけれども、公共交通機関という感じがしない。</p>
<p>・路線が複雑でよく分からない。</p>
<p>・本数が少ないので、移動手段として候補に出ることはほぼありません。</p>
<p>・Sバスが、限られた方面にしか走っていない。</p>
<p>・Sバスを数回利用したことがあります。運転手の態度が悪く不快な思いをした。運転も荒く乗っていて気持ち悪くなった。マナー講習や運転講習を定期的に行った方が良くと思います。</p>
<p>・名古屋に出かける時は、以前は飯田線を利用していましたが、今は高速乗合バスを使用しています。本当にありがたいと思っています。</p>
<p>・デマンドバスを運航していただき助かりました。作手に在住で1日数本しかバスがなく、ちょうどよい時間での利用が今までは不可能だったので。</p>
<p>・作手地区ではデマンドバスを導入していただき利便性が向上したと思います。ただ、利用者が少ないように思います。小生は今のところ運転ができますが、飲み会の折などには利用させていただいており、周囲にもPRしていますが、なかなか利用者は増えないように見受けられます。</p>
<p>・バスの定期券の学割の割引率をもっと上げられないか?</p>
<p>・市外なので私たちが運転ができなくなった時に市内のように安くバスが利用できることをお願いしたい。</p>
<p>・乗客が見込まれないが新城(八名)ー豊橋行きのバスの運行が欲しいと感じる</p>
<p>・通学のため、うちの子供たちや私は小学生のときはバス利用が日常だった。しかし、卒業後は全く使わない。せつかく市内循環もあるが、空車で走っている印象。子どもや老人が常用するには何ができるか思いつかない。まずは1度利用してみるように、無料期間や無料チケット、保護者の駐車場確保が問題となる小中学行事時や選挙投票日の増発による促進、くらいは浮かぶ。利用を促進する目的があるのなら、その対象に合わせて考えられる。働き世代には新城の公共交通機関は不便なので対象にならない。市職員の交通費の仕組みを知らないが、市職員の駐車場代が自己負担でないのなら、駐車場代より格安で使えれば市内線を使う職員もいるのだろうか。駐車場代が割高でも、今の運行状況ではバスが無料でも働き世代には使いにくいのでは?よって、子どもと老人に加え観光客を対象として計画しているのだろうか?観光利用なら、1日周遊券や新城駅や道の駅から観光施設へのピストン運行などが考えられるが、ニーズはあるのだろうか?市外と繋がる、飯田線や豊鉄バスも大切にしないと人口は流出すると思う。</p>
<p>・豊鉄のバスが、野田西(野田西という呼称不確か、しまむらの所)の交差点から北上して、国道151号(バイパス)を富沢車庫まで走ったらいいと思う。この区間は飯田線と旧151が接近してるので、バイパスを走るといいと思うけど、考えたら千郷小の通学バスがあるから難しいですね。でも、通学バスは別物として今のままで、通常のバスはバイパスではダメかな?バイパス側の人の不便を解消してほしい。自分の住む西部地域の事しかわからないので申しわけないですが、Sバスのフリー乗車区間をもっと長くしてほしい。バイパスではフリーができないと思うので、バイパスからいくつかの北への道を使いながら走らせられないかな?そうすれば、集落の近くを走る事にもなり良いと思います。</p>
<p>・中高生の移動手段としての公共交通を、市内全域に張り巡らせて欲しい</p>

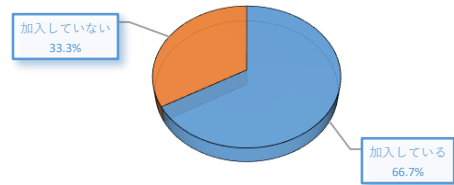
<p>・知的障害のある方などは特に公共交通機関を利用するのに付き添いや練習が必要です。作手のデマンドバスが新城の町まで使えるといいなと思います。</p>
<p>・交通について問題ないが、野菜とか注文ができると良い。</p>
<p>・自分で車を運転できなくなった時のことを考えると、公共交通機関を利用して出かけたが、今の状態では利用は考えにくいです。高齢者が増えていく中で市に大きな負担をかけずに市民が利用できる方法を考えてほしいと思います。</p>
<p>・今のところ車を運転して出かけるので、日々の生活に不自由は無いが、この先免許を返納した時、電車の駅までは起伏のある道を徒歩で12、3分ほど。バスは通っていないということを考えると買い物、病院などに行くのに不便になると思う。飯田線沿いの部落にもバスの運行を考えて欲しい。</p>
<p>・路線が分かりづらいという事は耳にしたことがあります。</p>
<p>・公共交通機関では時間的な制約があります。通勤通学時間帯以外は1時間に1本のイメージがあり、不便さがあります。</p>
<p>・今現在は問題を感じて無いが、将来的には近くにスーパーも無く病院も無いので、心配です。</p>
<p>・免許証を返納した後の生活に必要な不可欠である。</p>
<p>・先日ニュースで山吉田地区で4月から住民タクシーのサービスを開始予定であると報道されているのを見ました。飯田線沿いに住んでいないと移動が大変そうだと感じたので、移動手段を増やすことはとてもよいと思いました。</p>
<p>・山吉田地区で始めた運行システムを広報してはいかがでしょうか。最近ニュースでは耳にしましたが。</p>
<p>・今は子どもが小さいため、自家用車での移動が主となっています</p>
<p>・作手のいろいろな地域から公共交通で新城市外に行けたらいいなと思いますが、逆にあまりにも効率が悪いと思う。</p>
<p>・新城市は、高齢化が進み、益々公共交通の重要性が高まると考えられます。空白地帯の解消に努力していただきたい。</p>
<p>・移動手段は、今後5～10年で劇的に変化することが予想されます。CASE(自動車業界における変革を表す言葉で「Connected(ネットに繋がる車)」「Autonomous(自動運転)」「Shared&amp;Service(カーシェアと新サービス)」「Electric(電動車への転換)」の4つの頭文字を組み合わせたもの)によって、自動車メーカーの車の提供の仕方は変化していきます。公共交通もこれらを利用して、高齢者等の移動手段、観光客の移動手段を確立させれば利用価値は上がると思います。今はその手前の段階にあり、特に山村地域の公共交通は運営が大変かと思います。ただ、縮小してしまうと今度の移動手段の変化に取り残されてしまうかもしれません。Maas(あらゆる公共交通機関をITを用いてシームレスに結び付け、人々が効率よく、かつ便利に使えるようにするシステム)は、市の取り組みによって、今からでも確立できる手段かと思います。ソフト面を、時代にそぐわせ、技術の発達後、CASEにスムーズに対応することができてこそ、新城市の公共交通の意味が今後現れてくるのだろうと。</p>
<p>・高齢者など特に山間地の方への利用性確保が必要だと感じています。</p>
<p>・特にありません。(他6件)</p>

テーマ2 ケーブルテレビ市政番組「いいじゃん新城」について

市では、平成20年度からケーブルテレビ「いいじゃん新城」を1日6回放送し、市民の皆さんに親しまれる番組作りを目指しています。

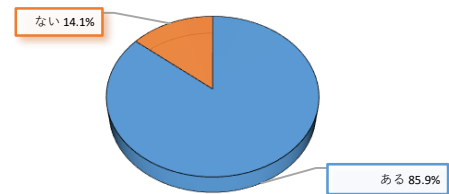
Q1 ケーブルテレビ（ティーズ）に加入していますか。（1つ選択）

項目	回答数	%
加入している【Q2へ】	64	66.7%
加入していない【Q10へ】	32	33.3%
計	96	100%



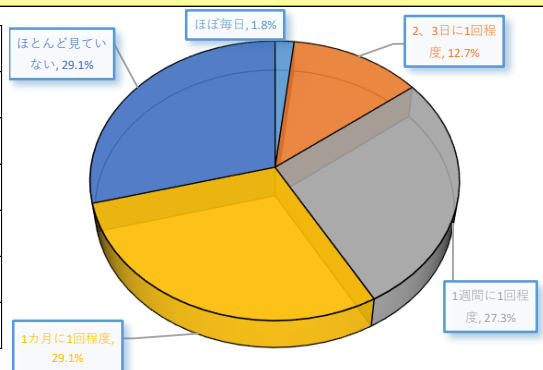
Q2 市政番組「いいじゃん新城」をご覧いただいたことはありますか。（1つ選択）

項目	回答数	%
ある	55	85.9%
ない【Q11へ】	9	14.1%
計	64	100%



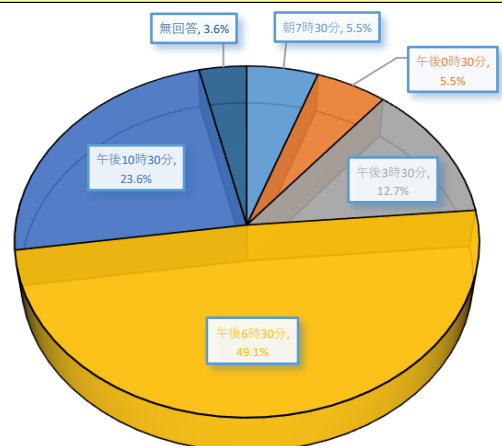
Q3 どのくらいの頻度でご覧になりますか。（1つ選択）

項目	回答数	%
ほぼ毎日	1	1.8%
2、3日に1回程度	7	12.7%
1週間に1回程度	15	27.3%
1カ月に1回程度	16	29.1%
ほとんど見ていない	16	29.1%
計	55	100%



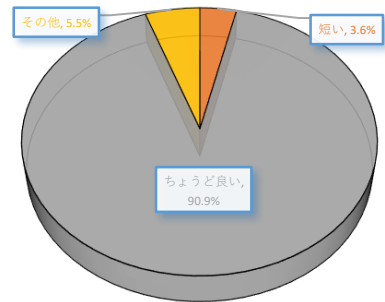
Q4 どの時間帯を一番ご覧になりますか。（1つ選択）

項目	回答数	%
朝7時30分	3	5.5%
午後0時30分	3	5.5%
午後3時30分	7	12.7%
午後6時30分	27	49.1%
午後10時30分	13	23.6%
深夜0時30分	0	0.0%
無回答	2	3.6%
計	55	100%



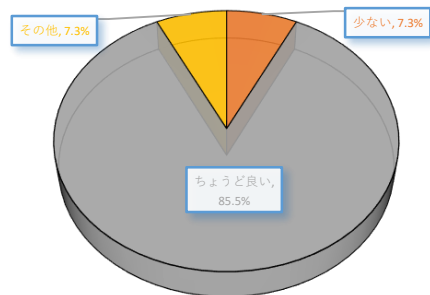
Q5 15分番組となっていますが、15分の長さをどう思いますか。（1つ選択）

項目	回答数	%
長い	0	0.0%
短い	2	3.6%
ちょうど良い	50	90.9%
その他	3	5.5%
計	55	100%



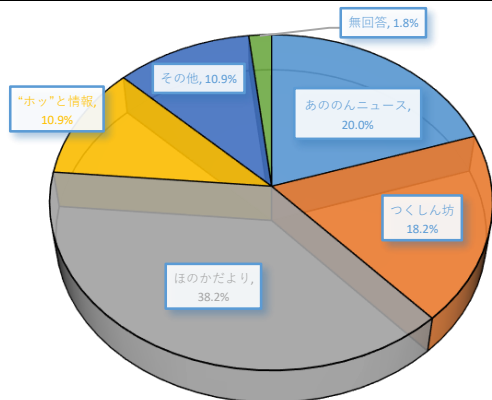
Q6 毎週水曜日の午後6時30分に番組を入れ替えています。（1週間同じ内容を放送しています）1週間の入れ替えはどう感じていますか。（1つ選択）

項目	回答数	%
多い	0	0.0%
少ない	4	7.3%
ちょうど良い	47	85.5%
その他	4	7.3%
計	55	100%



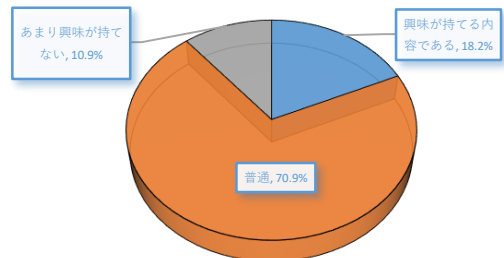
Q7 好きな番組のコーナーは何ですか。（1つ選択）

項目	回答数	%
あののんニュース	11	20.0%
つくしん坊(令和2年度はコロナのため一時中断中)	10	18.2%
ほのかだより	21	38.2%
“ホット”と情報	6	10.9%
その他	6	10.9%
無回答	1	1.8%
計	55	100%



Q8-1 番組内容は興味を持てる内容ですか。（1つ選択）

項目	回答数	%
興味を持てる内容である【Q9へ】	10	18.2%
普通【Q9へ】	39	70.9%
あまり興味を持ってない【Q8-2へ】	6	10.9%
計	55	100%



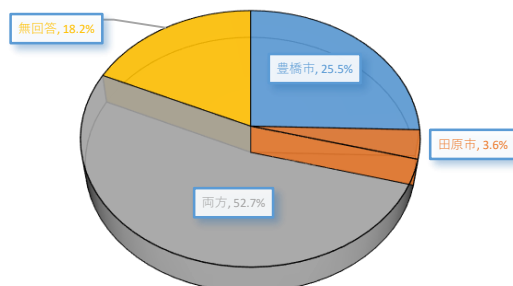


8-2 「あまり興味が持てない」と回答された理由をお聞かせください。（自由記載）

- ・あまり気にして見ていない。
- ・マンネリ。
- ・消防の大会の回を何度か夫が出たので見た程度で、特に知りたい情報や興味がある内容ではないので。
- ・チャンネルの変更時に見るくらいだから

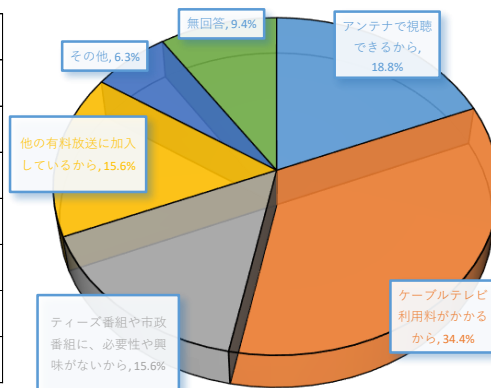
Q9 他市の市政番組を見たことはありますか。（1つ選択）【Q12へ】

項目	回答数	%
豊橋市	14	25.5%
田原市	2	3.6%
両方	29	52.7%
無回答	10	18.2%
計	55	100%



Q10 Q1で「加入していない」と回答された方にお聞きします。加入していない理由はなぜですか？（1つ選択）

項目	回答数	%
アンテナで視聴できるから	6	18.8%
ケーブルテレビ利用料がかかるから	11	34.4%
ティーズ番組や市政番組に、必要性や興味がないから	5	15.6%
他の有料放送に加入しているから	5	15.6%
その他	2	6.3%
無回答	3	9.4%
計	32	100%

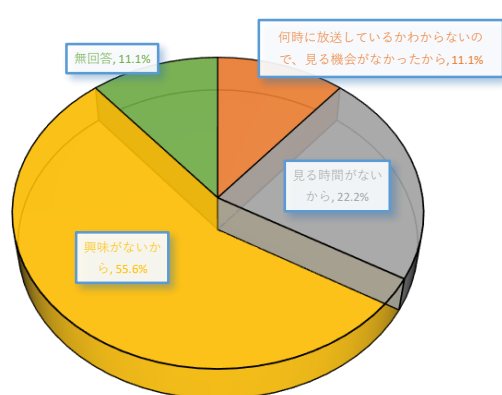


<その他>

- ・興味はあるけど、利用料を払ってまで見る必要性を感じない。
- ・テレビをほとんど見ないから。

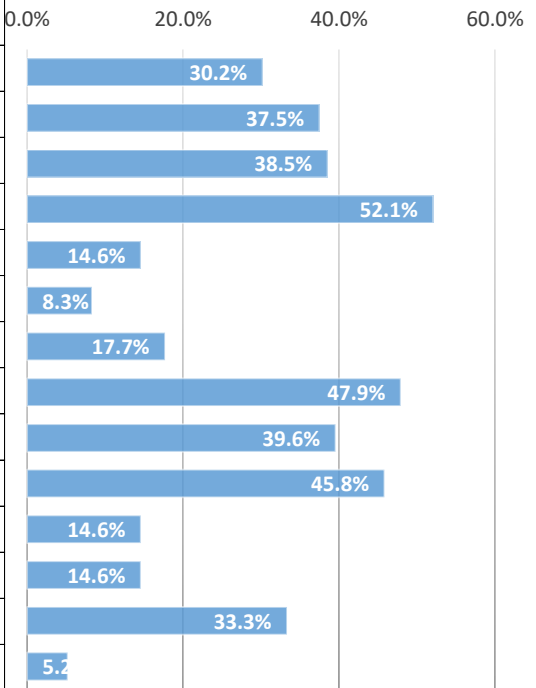
Q11 Q2で市政番組「いいじゃん新城」をご覧いただいたことが「ない」と回答された方にお聞きします。見たことがないのは、なぜですか？（1つ選択）

項目	回答数	%
市政番組を放送していることを知らなかったから	0	0.0%
何時に放送しているかわからないので、見る機会がなかったから	1	11.1%
見る時間がないから	2	22.2%
興味がないから	5	55.6%
その他	0	0.0%
無回答	1	11.1%
計	9	100%



Q12 皆さんにお聞きします。今後、市政番組（いいじゃん新城）で取り上げてほしい内容をお聞かせください。（複数選択可）

項目	回答数	割合
市内で活動するまちづくり団体や文化・スポーツ団体	29	30.2%
市内の伝統文化、歴史に関するもの	36	37.5%
市内の公共施設の紹介	37	38.5%
市内の観光スポット	50	52.1%
若者の活動	14	14.6%
女性の活動	8	8.3%
高齢者の活動	17	17.7%
グルメ	46	47.9%
スポーツ	38	39.6%
イベント	44	45.8%
市役所の仕事	14	14.6%
こども園の紹介	14	14.6%
小中学校の活動	32	33.3%
その他	5	5.2%
回答者数	96	



<その他>

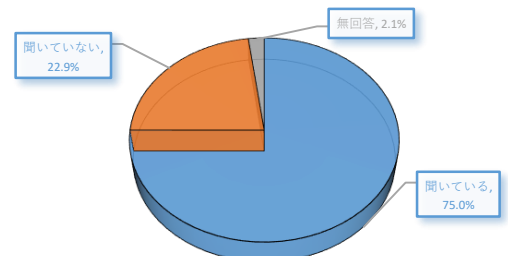
- ・有意義な活動してる人の紹介
- ・今後加入する予定もなく、テレビ離れているため興味も湧かない。
- ・興味がない。
- ・特になし(他1件)

### テーマ3 防災行政無線について

新城市では、防災行政無線個別受信機で定時放送（午後8時）、葬儀放送（午後8時20分）をお知らせしています。それぞれの放送をより分かりやすくお伝えするためにお聞きします。また、葬儀放送については、コロナ禍の影響で葬儀様式も変化し、葬儀放送が少なくなってきました。社会の変化も踏まえ、今後の葬儀放送のあり方についてお聞きします。

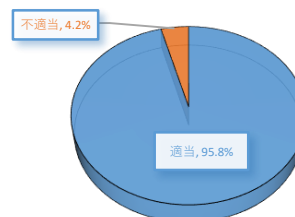
Q1 定時放送を聞いていますか。

項目	回答数	割合
聞いている	72	75.0%
聞いていない【Q4へ】	22	22.9%
無回答	2	2.1%
計	96	100%



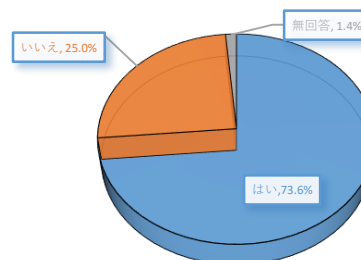
Q2 定時放送の長さ(約4分)について、どう思いますか。

項目	回答数	割合
適当	69	95.8%
不適当	3	4.2%
計	72	100%



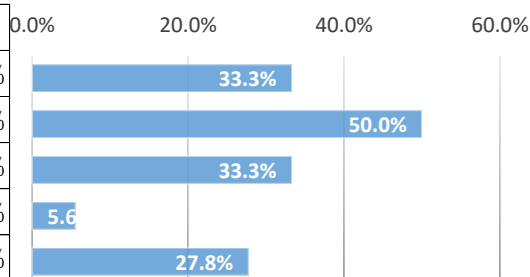
Q3-1 定時放送は聞き取りやすいですか。

項目	回答数	割合
はい【Q4へ】	53	73.6%
いいえ	18	25.0%
無回答	1	1.4%
計	72	100%



Q3-2 「いいえ」と回答した理由を教えてください。(複数選択可)

項目	回答数	割合
音量が小さい	6	33.3%
内容が分かりにくい	9	50.0%
早口	6	33.3%
お知らせの数が多い	1	5.6%
その他	5	27.8%
回答者数	18	

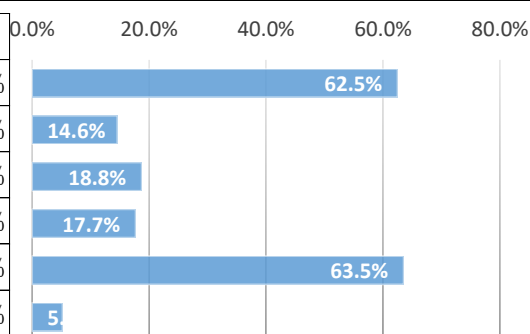


<その他>

- ・滑舌が悪い方が居ると聞き取りにくい。
- ・その日により言葉が聞き取りにくい。
- ・声が割れてところどころしか聞こえない。何を言っているのかわからない。
- ・男性の時に聞きにくい。
- ・内容が耳に入り聞き始めると、日時を聞き逃す事が多いので、最後に繰り返し日時を案内してほしい。

Q4 定時放送でお知らせして欲しい内容を教えてください。(複数選択可)

項目	回答数	割合
イベントの開催	60	62.5%
各種相談	14	14.6%
納期限など税金関係	18	18.8%
各種啓発運動	17	17.7%
新型コロナウイルス感染症関連情報	61	63.5%
その他	5	5.2%
回答者数	96	



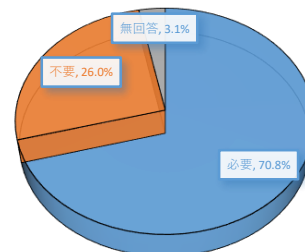
<その他>

- ・新城の様々な事を紹介するテレビ番組の放送があらかじめ市側で把握してればその放送情報を、また、市側で把握してなくとも、市民の多くに見てもらいたい番組があれば受け付けてその放送情報を流してほしい。そういうテレビを見ることは、自分の住んでいる町に愛着を持つきっかけになると思う。また、住んでいる人は気づかないことを外部からの取材で教えてもらう事もあるので助かります。
- ・アパートのため、定時放送が何かよくわからない。聞いたことがない。

・通行止め関連
・特になし(他1件)

Q5-1 葬儀放送は必要だと思いますか。(1つ選択)

項目	回答数	割合
必要	68	70.8%
不要	25	26.0%
無回答	3	3.1%
計	96	100%



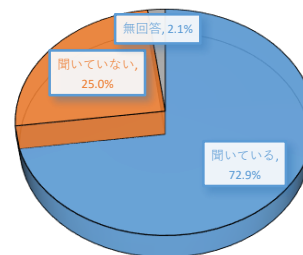
Q5-2 その理由をお聞かせください。(自由記載)

<必要>
・お年寄りにとっては、大事な情報源だとおもうから。
・それで知る人もいるから。
・気づけないことがなくなる。
・旧はほのかに乗っていたが今は乗らないから。
・近所は回覧がありますが、別の地域で親しかった方の葬儀はわからない事もあるので、放送があるとありがたいです。
・組以外の葬儀を知る機会。
・区内は葬儀連絡の回覧を取り止めたため。
・地区の方や遠方の方が放送で知る事ができます。
・放送でしか知られない場合もあるので。(他3件)
・現在利用している方達がいるので必要かと思いました。
・高齢者が多いため両親は毎日確認している
・手元に情報が入らない方でも、参列したい場合があるから。
・情報が欲しいため。(他2件)
・新城市管内全域に放送してもらいたい。
・葬式の日程を知らないこともあると思うので
・他では知り得ないから。そして通知が早い。
・大切な情報源。
・誰が亡くなったか知るためにも必要。
・知らなかった人たちもいると思うから。
・知り合いの葬儀がわかるから(他7件)
・把握したい。
・風のうわさなどで聞くより正規のルートからの情報であると感じる。
・亡くなったのがわかる。お通夜の連絡もしてほしい。
・訃報の確認できるから
・コロナのこの時代には大きな葬儀はできないにしても、自分のお世話になった方の葬儀を知らないのは悲しい。
・リタイアして家に居ると世間の情報が殆ど入ってこず、お世話になった方の訃報を後に知り、不義理を感じる事が多々ありました。
・自分に連絡が来なくても、知り合いのところに不幸があればタイミングを逃さずに気持ちを表したいため。

・葬儀に出席するため
・他地域で亡くなった方で知り合いがいるかもしれないから。学校の先生(恩師)など。
・地域の絆
・日本の長年の文化であり、葬については最重要課題と思います。
・不義理の無いようにするため必要。
・母の葬儀に来てくれた人が多かった。放送を聞いたという人が幾人かいたため。
・礼儀として必要だと思います。
・必要か不要かと言われれば必要。あってもいいでしょうレベル。もし、葬儀放送に見合わない多額の費用がかかるのなら、やめてもいいのかなとも思う。
・必要だと思って、利用されている方がいるから。必要なければ、お願いしなければいいので。
・放送希望者は放送すれば良い。テープ放送以外の時は聞き取りにくい。
<不要>
・「家族葬です。」これって必要な放送??と思う。知り合いとか地元はお互いに連絡が入るので必要は無いのかなと思う。
・それぞれの家庭の事情なので
・とくに必要なことでもないと思う。
・たまたま放送を聞けば気にするが、なければないで済んでしまう。
・わざわざする必要はないと思う
・以前より葬儀が小規模になったため、葬儀放送を聞いて葬儀へ向かったり、遺族に連絡をとったりする人は少ないように感じます。葬儀へ向かったり、遺族に連絡をとったりする人は遺族から事前に連絡が来ていると思います。
・何故か…と問われると明確にお答えできませんが、小さな市で知り合いも多く、商売もしているので。
・家族葬は放送しなくてもよいのでは？
・区内で細かくぎってほしい
・自分に関係のある葬儀情報は直接連絡が来るので必要性を感じない。個人情報に配慮して欲しい。
・情報が遅い。通夜が知りたい。
・正直どちらでもよい
・葬儀があることをいちいち知らせなくても良いと思う。
・誰がなくなったかは知りたくない。
・知らない人を聞くのはどうか?聞いたところでどうにもならない。
・知らない方ばかりだから。
・知りたい方もいると思うが不要だと思う。
・必要な人には個別に連絡がいくと思う
・放送を聞いて、翌日葬儀に行く人はどれくらいいるだろうか、と思う。コロナ禍で家族葬が増えているので、放送しなくてもいいのでは?と思う。
・無線を利用していないため、内容を聞くことができないから。
・どちらでもよい

Q6-1 葬儀放送を聞いていますか。（1つ選択）

項目	回答数	割合
聞いている	70	72.9%
聞いていない	24	25.0%
無回答	2	2.1%
計	96	100%



Q6-2 その理由をお聞かせください。（自由記載）

<聞いている>

- ・「人と人とのつながり」と思われます。
- ・お付き合いのある方、お知らせは把握しておきたいので。
- ・お返しができないし、相手を想えるから。
- ・自分と親しかった方やその家族の葬儀には参列したいので。
- ・自分の知っている人、又は過去に香典を頂いた方なら知らんぷりはできない。
- ・高齢者同士の確認
- ・最近家族葬も伝えてくれるので香典が入るのか等の内容もわかるのでありがたい。(噂で広まり真偽のわからないことがあるため)
- ・自分が参列すべき葬儀の確認になる。
- ・手元に情報が入らない方でも、参列したい場合があるから。
- ・情報を得る事で相応の対応をとる事ができるため。
- ・葬儀に出席するため
- ・知り合いの人の葬儀日程などを確認する(他4件)
- ・知人だと必要。
- ・知人や、世話になった方の訃報を知り、お悔みが言えるから。
- ・地域のお付き合い 結の心
- ・必ず聞いているわけではないが、お付き合いの中で不義理をするといけないのでなるべく聞くようにしています。
- ・亡くなったのがわかる。お通夜の連絡もしてほしい。
- ・礼儀として必要なので家族に聞いてもらっています。
- ・なんとなく聞いておいた方がいいかなと思って。
- ・家から出る回数がなくなり知らないでいることがあるから。
- ・気付けないことがなくなる。
- ・区内からの情報がない。
- ・情報収集。(他4件)
- ・早く知れるから
- ・知り合い全ての訃報が別ルートで来るわけでは無いので、放送は続けてほしい。
- ・必要なこと。(他1件)
- ・何を言っているか全然わからない。でも電源は入れている。たまによく聞こえる日があります。
- ・聞こえるときは聞いている。いつも聞いているわけではない。
- ・流れてくるものを聞いている。(他5件)

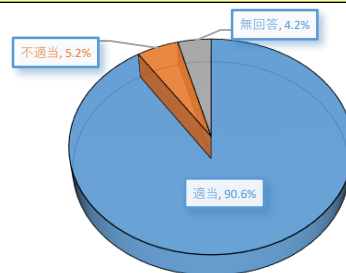
<聞いていない>

- ・その時間に家にいないこともあるので(他2件)

・わざわざする必要はないと思う
・興味がないので。
・必要のない内容なので
・聞いていると悲しくなる。
・聞き流している。関係がないため。
・放送で流れていれば聞いている。耳に入る。
・放送は聞こえているが、聴こうとはしていない。
・放送自体聞いた覚えがない。
・私の家は防災行政無線を設置していない。必要がないと思い設置していません。実家には置いてあったがうるさかった印象しかない。
・防災無線が家がない(他3件)
・以前定時放送の音の入りが悪かったときに無線機の電源を切り、そのままであるため、葬儀放送だけでなく定時放送も聞いていません。
・防災無線を繋いでいないため。
・流れている時にたまたまリビングにいれば聞いていますが、定時放送のためにいる事はないです。でも最近ではコロナの情報が気になって、流れたら前より真剣に聞くようになりました。

**Q7-1 1件の葬儀放送の長さ（約1分）について、どう思いますか。（1つ選択）**

項目	回答数	割合
適当	87	90.6%
不適當	5	5.2%
無回答	4	4.2%
回答者数	96	100%



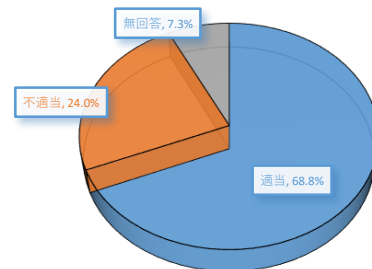
**Q7-2 その理由をお聞かせください。（自由記載）**

<適当>
・2回の繰り返しで良い(今のままで)
・あまりにも長いと全て覚えられない。
・あまり長くないほうがいい。
・ちょうど良いと思います。(他3件)
・どちらかを選ばないといけないので適当に丸しただけ。
・簡潔にわかりやすい。
・関係がないのは不要の為、
・現在の姿が適切だと思います。
・言葉が早く聞き取りにくいことがよくあります。
・今の放送は必要なことをきちんと伝えているからこれ以上を望む事は無い。
・最小限の情報で丁度いいと思う。(他1件)
・時間が決まっていて欲しい。
・時間の長さは件数により異なるので特にこだわりはない。
・時間や場所等の必要な事がわかるので。
・時間指定だから。いつも同じ時間なら短くてよい
・時々滑舌の悪い人で聞き取りにくい場合があるが名前と葬儀場、時間がわかればよいと思う。

・耳を傾けて聞くにはちょうど良い長さだと思います。
・自分は耳が遠いので女性の方が放送して下さるとわかりやすい。
・充分。(他1件)
・葬儀の時間など最低限の情報を入れると1分位になると思うから。
・葬儀の放送は短い方が良い。
・長くてもしょうがない。
・長くなったらその分放送が長くなるので。
・特になし(他1件)
・内容がそれで充分
・内容と早さから適当だと思います。
・必要だから
・必要な情報を流しているので 適当だと思う。(他3件)
・聞き取りができればいいから
・亡くなった方、喪主、葬儀予定日時と会場、何式がわかるので
・余分な事はいらぬから、日時、場所、宗派がわかればよし。
<不適當>
・少し長い。
・葬儀放送はなくていいと思う(他2件)

Q8-1 葬儀放送原稿の届出方法（窓口に持参）について、どう思いますか。（1つ選択）

項目	回答数	割合
適当	66	68.8%
不適當	23	24.0%
無回答	7	7.3%
回答者数	96	100%



Q8-2 その理由をお聞かせください。（自由記載）

<適当>
・それでいいと思う。(他2件)
・どちらかを選ばないといけないので適当に丸しただけ。
・各家庭の事情により放送内容が異なることもあり、適切なアドバイスが頂けるから。
・確認が確実にできると思います。
・間違い防止の観点から適当だと思います。(他2件)
・今のままで良い。(他1件)
・今の時代としてはアナログ感はあるが確実だから。
・市役所で他の手続きもするときに、場所として都合がいいと考えるので
・死亡届と同時に受け取っていると思うが、間違いがないから。
・自分の家を出してみても適当だと思う。
・窓口を持参するだけでなく、メールなどのほかの方法も採用したらいいと思う。
・窓口を持参の方法しかないと思うから。
・葬儀の方式や伝えたいことは家族ごとに異なるから。
・適当不適當ではなく、経験ないので、わからない。Q5-1以降に わからない という選択肢ほしい。



・電話でも対応して頂いておりますので現行で良いと思う。
・特に理由はありません。
・届けを出した事がないためわかりません。(他1件)
・届け出方法はわかっていないが、 葬儀放送が告別式の前日の夜なので、通夜の情報がわかるとありがたい。 たとえば、昼頃の時間帯に通夜と、告別式の情報放送するのは無理でしょうか。
・届出をした人は皆がわかりやすい最小限の情報で良いと思う。届出を出さない人はひっそりと送りたいのだと思う。
・放送するからには当然だと思います。 防災無線放送のアナウンスする人は、一辺倒の話し方で言葉が早く聞き取りにくいことがよくあります。 先日、テレビの情報番組でやっていましたが、若い人でDJとかアナウンサーのための勉強している人が放送をすると言葉の雰囲気は良くつつい聞いていたくなるそうです。
・放送の人が変わるたびに聞き取りにくいことがある。
・流したくない人、流したい人とがそれぞれいると考えるので自己申告で良いと思う。
<不適當>
・窓口以外での届出もあれば便利(ファックス、メール、HP)。(他10件)
・メールやfaxなど自宅からでも送れるものにした方がよい。そもそも、放送が必要ないと思っているので、そういう方法で届出をしているなら、なおさらやめた方がいい。
・感染症対策が必要な時代になってしまったのだから、webで済ませばいいとおもう。本人確認とかのセキュリティ問題もあると思うけれど、届出用紙を書いて持ってきてくださいとか印鑑一つ押すだけのために市役所に出向くのは無くしていてもいいのかなと思う。
・葬儀の時に連絡は大変と思います
・葬儀放送はなくていいと思う。(他2件)
・流れがよくわかっていませんが、窓口以外での届出方法があったら便利かなと思いました。

ご協力ありがとうございました。

新城市役所 秘書人事課 広報広聴係  
 電話 23-7623  
 FAX 23-2002  
 E-mail: hishojinji@city.shinshiro.lg.jp