

## 令和元年度第1回新城市市政モニターアンケート調査結果

アンケート実施期間 令和元年8月1日(木)～8月15日(木)

回収率 94%(94人/100人中)

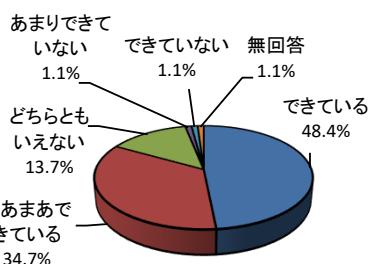
(%は小数点第2以下を四捨五入してあるため、合計が100%にならない場合があります。)

### テーマ1 市職員の対応について

市職員は、市民の立場に立って考え、親切な対応と笑顔で接することを心がけています。

#### Q1 市職員は、来庁する方々に対し、きちんとあいさつができていますか。(1つ選択)

項目	回答数	%
できている	46	48.4%
まあまあできている	33	34.7%
どちらともいえない	13	13.7%
あまりできていない	1	1.1%
できていない	1	1.1%
無回答	1	1.1%
計	95	100.0%

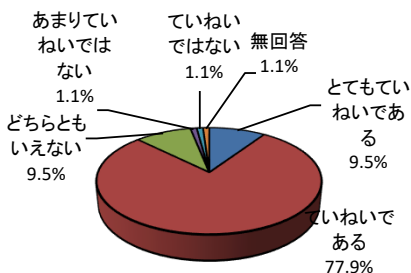


#### 【意見】

・新しい建屋になってから用事が無く、行ったことがない。職員の方々と接する機会がなかったの  
で、このQ1～Q5までは、お答えできません。

#### Q2 市職員の言葉づかいについて、どのように感じますか。(1つ選択)

項目	回答数	%
とてもいいである	9	9.5%
いいである	74	77.9%
どちらともいえない	9	9.5%
あまりいいでない	1	1.1%
いいではない	1	1.1%
無回答	1	1.1%
計	95	100.0%

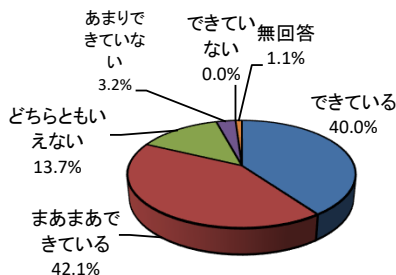


#### 【意見】

・技術系の課はあまりよくない(中高年)

#### Q3 市職員は、親切でいいいな対応ができていますか。(1つ選択)

項目	回答数	%
できている	38	40.0%
まあまあできている	40	42.1%
どちらともいえない	13	13.7%
あまりできていない	3	3.2%
できていない	0	0.0%
無回答	1	1.1%
計	95	100.0%

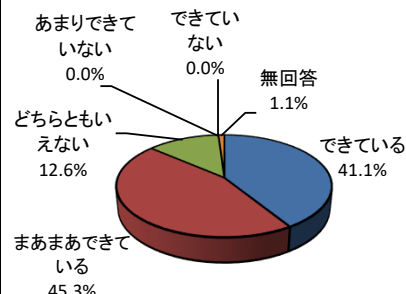


#### 【意見】

・技術系の課はあまりよくない(中高年)

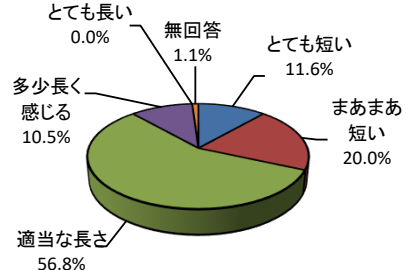
Q4 市職員は、きちんとした身だしなみができていますか。(1つ選択)

項目	回答数	%
できている	39	41.1%
まあまあできている	43	45.3%
どちらともいえない	12	12.6%
あまりできていない	0	0.0%
できていない	0	0.0%
無回答	1	1.1%
計	95	100.0%



Q5 窓口における待ち時間について、どのように感じますか。(1つ選択)

項目	回答数	%
とても短く感じる	11	11.6%
まあまあ短く感じる	19	20.0%
適当な長さである	54	56.8%
多少長く感じる	10	10.5%
とても長く感じる	0	0.0%
無回答	1	1.1%
計	95	100.0%



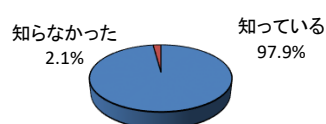
令和元年度担当課(令和2年度担当課):秘書人事課		
反映状況	反映件数	反映の内容(令和元年度のアンケートを反映させて令和元年度に実施した具体的な内容)
継続調査していく	1	窓口でのあいさつや丁寧な対応という部分で評価が下がっています。令和2年度は新型コロナウイルスの影響で令和3年度の新規採用予定者に向けた接遇研修のみ実施しましたが、令和3年度以降は、基礎研修として係長以下の職員に対して接遇研修を実施します。

テーマ2 高速バス 新城名古屋藤が丘線「山の湊号」について  
 新城市では、新東名新城インターチェンジ開設によるアクセス向上の機会を活かし、通学・通勤・観光等の利便性向上を図るため、新城～名古屋間を結ぶ高速バス新城名古屋藤が丘線の運行事業を平成28年度から令和元年度までの4年間の実証運行として実施しています。

○事業概要  
**【事業主体】**新城市(豊鉄バス株式会社に運行委託)  
**【運行回数】**(1)平日3往復 (2)土曜日・日曜日・祝日・年末年始(12/29～1/3)2往復  
**【運行経路】**新城市民病院西⇄亀姫通(新城駅南)⇄新城市役所⇄川路(三河東郷駅)⇄もっくる新城南⇄(新東名:新城IC～東名:名古屋IC経由)⇄藤が丘駅⇄長久手古戦場駅  
**【運賃】**1乗車 大人1,000円、小人(小学生以下)500円  
 回数券 4枚綴り 大人3,000円、小人1,500円

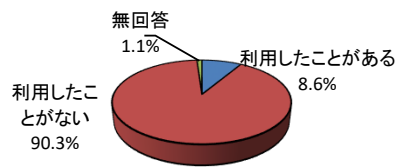
Q1 高速バス 新城名古屋藤が丘線を知っていますか。(1つ選択)

項目	回答数	割合
知っている(Q2へ)	93	97.9%
知らなかった(Q4へ)	2	2.1%
計	95	100.0%



Q2 Q1で「知っている」と回答された方にお聞きします。高速バス 新城名古屋藤が丘線を利用されたことはありますか。(1つ選択)

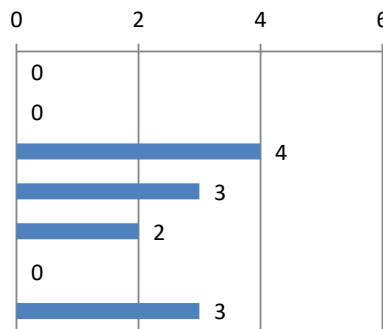
項目	回答数	割合
利用したことがある(Q3へ)	8	8.6%
利用したことがない(Q4へ)	84	90.3%
無回答	1	1.1%
計	93	100.0%



Q3 Q2で「利用したことがある」と回答された方にお聞きします。利用目的を次の中からお答えください。(複数選択可)

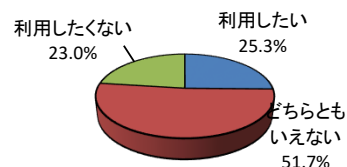
項目	回答数	割合
通学	0	0.0%
通勤	0	0.0%
買物	4	33.3%
飲食・観光	3	25.0%
業務・出張	2	16.7%
帰省	0	0.0%
その他	3	25.0%
計	12	100.0%

<その他>  
 ・娘の所に月1回出かけるので、使っています。  
 ・娘の家に遊びに行くため。  
 ・会議で月1回利用



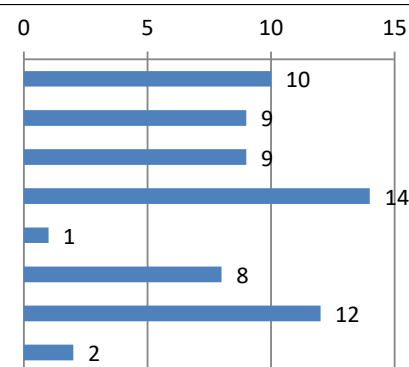
Q4 高速バス新城名古屋藤が丘線は、新城市内から新東名高速道路を利用して、藤が丘駅(名古屋市)と長久手古戦場駅(長久手市)まで運行しています。今後、名古屋方面へお出かけする際には、高速バス新城名古屋藤が丘線を利用したいと思いますか。次の中からお答えください。(1つ選択)

項目	回答数	割合
利用したい(Q7へ)	22	25.3%
どちらともいえない(Q5、Q6、Q7へ)	45	51.7%
利用したくない(Q5、Q6、Q7へ)	20	23.0%
計	87	100.0%



Q5 Q4で「どちらともいえない」「利用したくない」と回答された方にお聞きします。どうすれば高速バス新城名古屋藤が丘線を利用したいと思いますか。次の中からお答えください。(1つ選択)

項目	回答数	割合
運行本数が増える	10	15.4%
利用したい時間帯に運行する便ができる	9	13.8%
自宅の近くに高速バスのバス停ができる	9	13.8%
目的地の近くに高速バスのバス停ができる	14	21.5%
高速バスの運賃が安くなる	1	1.5%
どんなに便利になっても高速バスを利用することはない	8	12.3%
その他	12	18.5%
無回答	2	3.1%
計	65	100.0%



<その他>

- ・藤が丘で予定ができれば利用する。
- ・子どもが小さいので、利用できない。
- ・長久手・藤が丘方面への用事があれば利用するかもしれない。
- ・自宅の近くに高速バス停ができ、目的地の近くに高速バス停がないと行けないから。
- ・自分で車の運転に自信が無くなったら…。
- ・藤が丘の近くに用事があれば利用する。
- ・家族や親族、知人には勧めている。
- ・名古屋へ行く必要性がない。
- ・繁華街の近くにバス停ができる。
- ・ニーズがない。行く場所、目的など。
- ・利用目的がない。行くきっかけとなる目的ができれば？
- ・藤が丘までだから利用する必要性がない。

Q6 Q5で回答された内容について、具体的にお聞かせください。

(例)一日〇〇便にしてほしい、〇〇にバス停がほしい など

- ・名古屋駅にバス停が欲しい。
- ・平日より土日に利用することが多いので、土日の本数を増やしてほしい。夕方くらいに帰ってこれるような時間帯が理想的。
- ・高速バスが苦手だから。
- ・現在は、名古屋駅や栄に行く用事はあっても藤が丘に用事が無いため、利用する予定もない。
- ・栄、名駅が目的地にあれば、利用することもあるかと思います。
- ・子どもが小さいので、車がやっぱり一番便利だと思う。(3歳、1歳、0歳)
- ・利用したいと思ったのですが、早朝と夜遅い便のみ(土日)なので、難しいなと感じました。
- ・電車では少し大変な、栄着だったらぜひ利用したい。
- ・藤が丘を使わないから…。名古屋駅ならいいかと思う。
- ・金山や名古屋駅まで行ってほしい。
- ・自宅からバス乗場まで車で行くなら、そのまま自家用車でいいかと思ってしまう。自分が車に乗らなくなったり、子どもが子ども同士で名古屋とかへ行く場合なら、便利だと思う。
- ・藤が丘を利用する目的が今はないから。ただし、自宅近くにバス停があれば、利用してみたいと思う。
- ・安くて速いのが良い。
- ・ディズニーオンアイス(ドルフィンズアリーナ 11:00~)に行く際、利用しようと思ったが、朝は早い時間帯しかなく、13:30頃終了してすぐに乗れるバスがなかった。小さい子どもがいるとトイレがあるわけではないので、敬遠してしまう。
- ・観光等名古屋へ出かける機会が少ないため、いつがいいか難しいが、帰りの時間帯が複数あると利用しやすい。
- ・自宅の近くになればバス停まで車で行くことになり、その車はどこに置けばよいのか？
- ・1日3便だと少ないし、目的地や名駅など便利な所にしてほしい。
- ・土日の便を増やしてほしい。
- ・名古屋に行く用事が無い。それより、豊川市民病院に行く時が多いので、バス停に日除け・風除けになる屋根がほしい。
- ・こども園の迎えに間に合う時間帯のバスが欲しい。
- ・行く時間、帰る時間帯の便が増えれば、利用することもあるかも。そこから、名古屋へ行くこともできるかもしれないから。あと、乗り換えを考えると、本数が増える方がいい。
- ・バス会社が大変かもしれないけど、1日3往復ぐらいになるなら利用を考えるかも。
- ・朝2往復、午後2往復にしてほしい。
- ・行く先がもう少し市街地付近まで行くことができれば、利便性が上がると思う。
- ・電車の方が便利。時間的にも行き先的にも便利。
- ・名鉄、JR(名古屋往復キップ)の方が、利便性が高いし安い。
- ・始発を早く、最終便を遅くしては。
- ・車の運転をしなくて、高速バスに乗るのにまずバスに乗って、作手から新城まで行かないといけな。高速バスに乗って藤が丘・長久手に着いても、そこからまだ地下鉄やバスなどを利用しないといけなので大変！！
- ・自分の利用したい時間帯がないし、運行本数も少ない。運行本数を増やしてほしい。
- ・作手にも、利用したい時にバス停が近くにあるのと、本数があればいい。
- ・現状マイカーの方が便利。

- ・子どもの所に行くのは年2回くらい。いつも家族に車でしてもらっているので、今は別になくてもいい。
- ・藤が丘や長久手ではとても不便で、名古屋へ行く人は多くても利用できません。栄に停まれば、かなりの人が利用します。
- ・まだ、高速の運転はできるので利用しませんが、5年後くらいには利用したい。でも、自宅の近くにバス停があれば、気軽に利用できると思います。
- ・名古屋へは車で行くので、利用することはありません。
- ・栄などに行くには不便。
- ・中町にバス停が欲しい。
- ・一日5便は欲しい。
- ・通学、通勤に良い時間の設定になっているので、買い物目的の利用の時間と合いません。行きは、藤が丘着10時前後(せめて9時)、帰りは、藤が丘発15時くらいがあれば利用しやすいです。
- ・孫と名古屋ドームへ行く予定でバスを利用し、孫に経験と考えましたが、地下鉄駅からドームまで距離があり、大変かと思い車にしました。
- ・土、日、祝日に、午前の便が2本程度欲しい。
- ・名古屋市内での買い物、見物などの具体的なスケジュールを、PTAや敬老会など、様々な〇〇会に案内されたいと思います。
- ・電車の回数券とさほど変わらないので、安価(700円前後)になれば利用回数は増える。
- ・名古屋市内のバス停の設置(多数)
- ・今のところ名古屋へ行く必要がないので、利用するようになったときには運行本数が増えると利用しやすいから。
- ・藤が丘地域にはあまり用事が無いので、利用しづらい。(名古屋の地理がよく分からない)
- ・小さい子連れだと時間的に厳しい。時間帯によっては利用できたら便利だと思う。
- ・藤ヶ丘は名古屋駅から地下鉄で一本と言えどけっこう離れています。このバスをどの年齢層向けに設定しているかはわかりませんが、自家用車以外でバスを使うメリットが強くないとなかなか使用する気になれません。遊びに行く学生向けに栄や大須の近くまでいく、中部国際空港から旅行に行くのに名古屋駅が金山駅までいく、など街の中心地まで行かないと魅力を感じません。
- ・駅付近にバス停が欲しい。
- ・自家用車があるので利用することはないと思いますが、名古屋駅までの便があればもしかしたら利用するかもしれません。
- ・長久手についてからの移動手段を考えると、車で自宅から行った方が便利かなと思ってしまう。普段の生活が車で自宅から目的地までというスタイルなので、公共交通機関を使うことが面倒に思えてしまう。
- ・バス停までに行く足に困るから。近くのバス停があると助かります。
- ・運賃的には魅力があるが、電車に比べ運行本数が少なく、行く場所によっては結局電車に乗り換える必要がある。またバス停付近に駐車場がなければ車でバス停に行くこともできない。
- ・名古屋に出かけるのならば、飲食を伴う機会が多いと思うが、飲酒をした場合、最寄バス停から自宅に帰る手段がないため、電車でいい。買物をした場合も同様に、大きな荷物を持ってバスに乗り込む必要を感じない。それならば自家用車で十分。
- ・中宇利に住んでいるので、中宇利の近くにも来てほしい。名古屋でお酒を飲んでも、帰宅したときに車の運転をしなくてもいいから。
- ・目的地が藤が丘だから。名古屋駅または名古屋市中心部まで運行しないから利用する意味がないから。

Q7 高速バス新城名古屋藤が丘線運行事業について、ご要望やご意見などがありましたらお聞かせください。

- ・駐車場もあり価格も安くて便利なので、本数が増えたり、時間帯が自分の都合と合えばもっと利用すると思う。
- ・名古屋駅や栄周辺で降車できるようにしてほしい。
- ・特にないです。
- ・利用したいが、利用したい時間にバスがないので、本数を増やしてほしい。
- ・藤が丘までバスで行くよりも、新東名を利用した岡崎等までの短距離運行の方が、時間も目的も多目的に利用できるのではないのでしょうか。
- ・新城⇄名古屋は、ファミリー、子どもの利用には、運行時間が気になります。名古屋→新城への利用が増えるといいですね！
- ・先日、名古屋方面に帰る親族が利用しました。1,000円で早く帰れて、喜んでいました。その話を聞いた他の名古屋の親せきが、「1,000円で行けるなら安い！！」と驚いていました。知らなかったそうで、まだまだ知名度が低いのでは・・・と思います。
- ・もう少し小さいバスでも良かったのではないか。
- ・お試しで行ってみようと思えるよう、向こうで有意義な時間が過ごせるおススメの行程を教えてください、パックツアーのようなものがあつたらいいなと思う。体験して便利だったり、楽だなと感じたら、また、利用するのではないのでしょうか。
- ・新城駅から名古屋直行電車を再開する。
- ・現在の車両より小型のマイクロバスの方が、維持費が安くて良いと思う。
- ・ナゴヤドームまで連れて行ってくれれば、野球観戦やコンサートなどで利用できるのでは？
- ・学生にも使えるように、平日・土日も夕方に新城に帰る便を増やしてほしい。土日レジャーにも使いたいと思う。・夕方に帰ってくる便を増やしてほしい！
- ・栄や名駅などの中心地にもとまってほしい。1日の本数が少ないのは仕方ないけれど、時間を工夫してほしい。早過ぎない時間に新城を出発して、名古屋で晩ごはんを食べて帰ってこれると、ちょうどよい。
- ・名古屋駅までの乗り入れ等、利便性を良くしてほしい。
- ・アピールが足りないかと思います！！長久手のバス停を降りてイオンモールに行けるとか、リニモに乗って愛・地球博公園やIKEAに行けるなど、観光の面や、近くには大学の校舎はここにあるなど、もっとアピールして乗るきっかけを作る必要があるかと思われます。
- ・このバスは、都会の特定の人のみ利用できるバスではないのですか？
- ・バス停が西側(新城市民より)にない。
- ・今後、子どもが通学に利用することがあるかもしれないが、本数が少ないのと、金額的な所が気になります。そのあたりを改善していただけると、ありがたいです。
- ・名駅や金山だったら需要があるかも。
- ・高速バスより、市内・市外に行く便を増やして、車がなくてもバスで用が足せると、高齢者の免許返納が進むと思う。あと、バスを待つ場所を快適にしてほしい。今は野ざらし状態で、過酷過ぎる。
- ・PRムービー(乗り場や駐車場のこと、バスの中、名古屋に着いたら…、そこからの移動手段、地下鉄とか)。手順がわかるようなムービーでも、いいじゃん新城でも特集としてやってみる(広報紙でも写真を多く!)。お年寄りでも安心していけそうか?とか。若者なら時短+安い!!とか。年代に合わせたPRをするといいのかも。
- ・家族(大人2人、子ども2人)での利用運賃が、車で移動よりバスを利用した方がお得になるような設定が必要。
- ・PRをしてほしい。乗る場所がどこかわからないし、出発時間もよく分からないから。
- ・採算が合わなければ廃線にした方が良い。
- ・藤が丘に用がない。通学にも仕事にも使えないのではないかと?維持にお金がかかりすぎる。違約金を払ってでも、中止すべき。
- ・朝の藤が丘8:15着を8:00着くらいにすると、今より通勤・通学に使いやすくなると思います。
- ・名古屋駅便も運行してみてもは。
- ・乗車駅・降車駅が多くなると、使いやすいかと思います。名古屋市内に親がいるので、便利になれば使いたいです。
- ・どの位の利用者があるのか?黒字運営をしているのか?
- ・できれば、栄まで運行してもらえると便利なのですが。
- ・チケットが安く購入できるし、時間もJRと比較するととても短縮で助かります。ぜひ今後も、継続運行をお願いしたいです。

- ・4年間の計画の中間報告を公表してください。収支、支出、残り2年間の収支の予測。以前、違うアンケートでも、この件について問い合わせがありました。赤字であれば即刻止めるべきだと考えます。受益者が限定されている事業を進めていくためには、重要なことだと思います。
- ・利用するたびに、利用客は7人くらいしかいない。大型バスでなく、もう少し小さなマイクロバスにして、存続してほしい。
- ・名駅、地下鉄、デパートなど、アクセスが簡単だと一人で行ってみようかと思える。(高速バス停まで車で行くのだと駐車場に困るので行かない)
- ・平日・休日の区別なく運行するダイヤが希望。
- ・かなりの費用が掛かっていますが、利用者が少なく無駄だと感じています。税金を他の方に使ってください。
- ・もう少し小さいバスでも良いのではないかな？って思いますが…。
- ・高速バスは、様々な改善をしても大幅に利用する人が増えるとは思えません。車、電車を利用する方が便利と考える人の方が多いのではないのでしょうか。高速バスは、掛かる費用を他のことに活用していただけたらと思います。
- ・若者が利用できる時間帯又は、運行本数を増やす。
- ・新城→藤が丘の途中、岡崎くらいで駅を作ったらどうか。
- ・9月に利用したいと思っています。今のところ全然わからないので、利用してからわかることがあると思う。
- ・鳳来寺で店をやっています。週に3～5組くらい来てくださるので、とてもいいことだと思います。「最近チラシを見て、初めて知った。とても良かった」というお客様もいました。PRをもっとしっかり行って、名古屋の方々が来てくれることを期待しています。
- ・運賃は安く、目的地によってはとても良いかと思えます。一度は利用してみたいと思えますが、なかなか用事が無いので。
- ・利用者が少ないのであれば、廃止した方がいいと思う。
- ・平日のもつくる11時45分発⇒藤が丘12時40分着、帰り午後7時25分発⇒もつくる午後8時30分着を月半分1かいくら利用しています。とても便利で、今まで飯田線→名鉄とか飯田線→新幹線を利用し、時間、料金が格安で助かっています。
- ・続けてもらいたいと思っています。
- ・現在の利用者数からすると、快適で、専用車のような気分で乗車でき大変満足しているが、乗車数がかかなり増えるとなると、本数など増やす可能性は出てくると思います。また、そうなってほしいです。
- ・補助金終了後の税金による運営については、費用対効果を充分検討の上実施することを望む。
- ・ありません。
- ・名古屋で時間の過ごし方を考えて欲しい。新城市へ帰ってくるバスを増便してほしい。
- ・先日、名古屋から親戚の方が作手に来ました。その際、バスの停まる場所が亀姫通りでした。到着時間が停留所に書いてなかった。事前に親戚の人から聞いていたので、何ら問題なかったが、なぜ記入してないのですか。バスは時間通り到着してくださいました。停留所の案内板が左側しかなかったが…？行き帰り同一方向から来るでしょうか。金額も安く、時間も1時間位で早く到着してくれて、良いと思いました。
- ・長久手古戦場を見学したいと思えますが、その他の見所を知りたい。
- ・高速バスが赤字経営だとよく噂を聞きます。しかし新城から簡単に名古屋まで出れるのは使い勝手がよければ魅力になると思います。まずはお試しで、この時期ならオープンキャンパスにいく学生向けに、二月三月には受験生向けに少し安くするとか、宣伝するなどしたらどうでしょうか？
- ・バス停まで車でいった場合に、駐車場があるのか？逆に、名古屋から遊びに来て、もらった場合にレンタカーが必要である。
- ・時間が中途半端で乗りたくても乗れないと言う意見を良く聞きますし、わたしもそう思います。通勤、通学用とは思いますが、仕事やプライベートでのお出かけなどには時間が合わずに電車を利用してしまいます。運行場所はとても良いと思えます。
- ・第2東名に他の高速バスが走っているか知らないが、高速バスのバス停への運行便があれば事足りるのではないかな？

- ・あまり必要性を感じていなかったためか、予約が必要なのか不要なのか、乗車券はどうやって入手するのかすら知りません。まずは興味を持ってもらうことが必要だと思います。昨年度のアンケートでも同じ回答をしましたが、こちらから名古屋に行くのではなく、名古屋方面からこちらに来てもらうためのイベントなり、映えポイントの発信が必要では？
- ・なぜ、名古屋にこだわるのですか、電車も東名高速バスもあるし。東京方面で利用したい人もいるのでは。三重県方面とか岐阜方面とか利用したい人がいるのではないですか。それから、新城以外に住んでいる人が新城市に来るのに便利な交通手段として、利用できればいいと思う。しかし新城市に来る人がいればの話だが。
- ・土日とか休みの日に名古屋へ行く時があれば使おうと思っておりますが、なかなかそんな時間がないのが現実。
- ・逆に名古屋の人をこちらに呼び込むことを考えてみては？
- ・目的地を変えるべき、藤が丘を利用するのは学生しかいないから。

令和元年度担当課(令和2年度担当課):公共交通対策室		
反映状況	反映回数	反映の内容(令和元年度のアンケートを反映させて令和元年度に実施した具体的な内容)
反映した	4	1.土休日の3便化(令和2年10月1日～) 2.湯谷温泉もつくる新城線の 신설(令和2年10月1日～) 3.大券片11枚綴の発売(令和3年1月4日～) 4.新城発第1便及び藤が丘発第3便の20分早発(令和2年10月1日～)

**テーマ3 これからの観光振興について**  
 市は、平成21年度に観光基本計画を策定し、観光交流による地域活性化に取り組んできました。この観光基本計画の期間が令和元年度までとなることから、新たな観光基本計画を策定するにあたり、これからの観光振興に何が必要か伺うものです。

**Q1 あなたは、観光地として、何が新城市の魅力であるとお考えでしょうか。(3つまで選択可)**

項目	回答数	割合
自然環境(鳳来寺山、阿寺の七滝、四谷の千枚田、つくで高原など)	59	22.7%
花・紅葉の名所(桜淵公園、川売の梅、巴川、彼岸花群生地、鳳来寺山、愛知県民の森など)	29	11.2%
歴史・文化遺産(鳳来寺、長篠城址、設楽原決戦場、甘泉寺、亀山城址、望月家住宅など)	44	16.9%
伝統行事(火おんどり、新城薪能、三河の田楽、大海の放下、乗本万灯など)	11	4.2%
イベント(新城さくらまつり、長篠合戦のぼりまつり、つくでの森の音楽祭など)	15	5.8%
スポーツイベント(新城ラリー、トレイルレース、ツールド新城など)	40	15.4%
温泉(湯谷温泉・うめの湯など)	17	6.5%
ハイキング・登山(東海道自然歩道、棚山高原、乳岩峡など)	9	3.5%
川遊び・釣り(豊川、湯谷園地、広見ヤナなど)	8	3.1%
体験型観光(農業体験、工作体験、そば打ち、アスレチックなど)	12	4.6%
農産物・特産品(お茶、鳳来牛、梅、山菜、高原野菜、いちご、米、ジビエなど)	8	3.1%
食べ物(ジビエ料理、鮎料理、五平餅など)	4	1.5%
その他(具体的に記載)	4	1.5%
計	260	100.0%

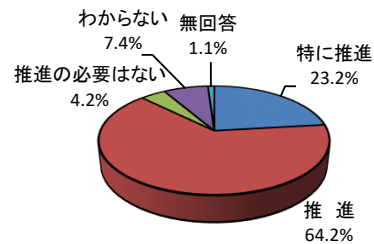
- 【その他】**
- ・昔から新城市といえば「桜」が名所で、よく川でボートを漕いで桜を見た覚えがあります。全国から見て、新城市へ行ってこれだけは毎年行きたいという魅力があるものを、今の若人からつくりあげて欲しい。
  - ・鳳来山東照宮(鳳来寺とは違います)
  - ・作手に力を入れてください。
  - ・板敷川の遊歩道は最高。



Q2 現在の新都市の観光振興について伺います。

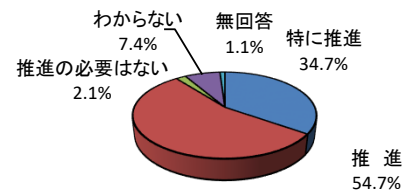
Q2-1 4大イベント(新城さくらまつり、長篠合戦のぼりまつり、新城納涼花火大会、鳳来寺山もみじまつり)について、どう思いますか。(1つ選択)

項目	回答数	割合
特に推進(規模の拡大)	22	23.2%
推進(現状維持を含む)	61	64.2%
推進の必要はない(縮小、廃止)	4	4.2%
わからない	7	7.4%
無回答	1	1.1%
計	95	100.0%



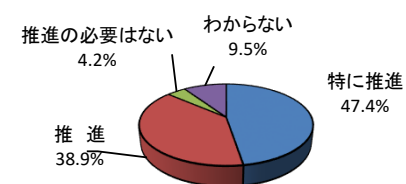
Q2-2 観光施設の維持管理(例:もっくる新城、ゆ〜ゆ〜ありな、観光地の公衆トイレ等)について、どう思いますか。(1つ選択)

項目	回答数	割合
特に推進(更新、改築を行うべき)	33	34.7%
推進(現状維持を含む)	52	54.7%
推進の必要はない(縮小、廃止)	2	2.1%
わからない	7	7.4%
計	95	100.0%



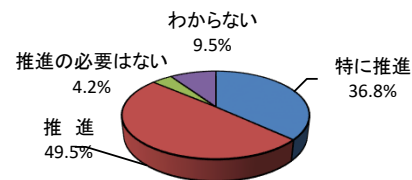
Q2-3 観光PR活動(例:高速道路サービスエリアでのPR活動、市内・市外で開催されるイベント等への出展等)について、どう思いますか。(1つ選択)

項目	回答数	割合
特に推進(いろいろなイベントに出展してPRを行うべき)	45	47.4%
推進(現在のPR活動の維持を含む)	37	38.9%
推進の必要はない(縮小、廃止)	4	4.2%
わからない	9	9.5%
計	95	100.0%



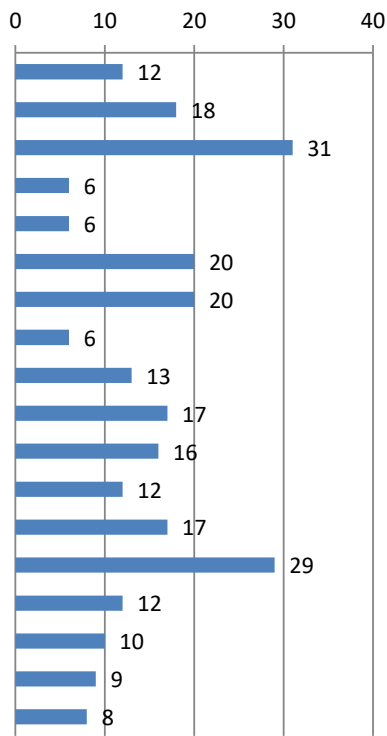
Q2-4 スポーツツーリズム事業(例:新城ラリー、トレイルレース、ツールド新城等)について、どう思いますか。(1つ選択)

項目	回答数	割合
特に推進(規模、開催数の拡大)	35	36.8%
推進(現状維持を含む)	47	49.5%
推進の必要はない(縮小、廃止)	4	4.2%
わからない	9	9.5%
計	95	100.0%



Q2-5 市の観光について不足、未熟と思われるものは何ですか(3つまで選択可)

項目	回答数	割合
市内外のイベントへの出展によるPR活動	12	4.6%
ホームページ、SNS等を活用した情報発信	18	6.9%
情報の発信方法	31	11.8%
観光パンフレット、チラシ等(総合版)	6	2.3%
観光地ごとのパンフレット、チラシ等(個別版)	6	2.3%
有名な観光スポット	20	7.6%
観光地の環境整備(草刈り、景観保全、美化)	20	7.6%
観光地内の案内看板(進路、観光地の概要)	6	2.3%
観光地までの案内看板(道路沿い案内板、経路案内板)	13	5.0%
観光地の駐車場	17	6.5%
観光地への交通手段(電車・バス等の公共交通機関)	16	6.1%
観光地での交通手段(公共交通機関、レンタカー、レンタサイクル等)	12	4.6%
観光地と観光地を結ぶ交通手段(公共交通機関、周遊バス等)	17	6.5%
観光地周辺の飲食店	29	11.1%
グルメ	12	4.6%
みやげ品	10	3.8%
宿泊施設	9	3.4%
その他	8	3.1%
計	262	100.0%



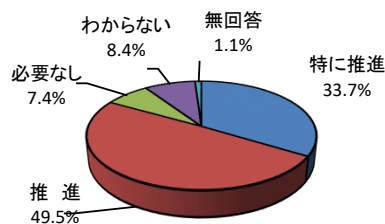
【その他】

- ・イベント時の渋滞緩和策
- ・土地があるのだから、Big・メインになるものを誘致すべき。アウトレットモールやイケア、コストコなど、皆が高速に乗ってやってくるものを。
- ・面白み
- ・外貨獲得のための工夫、意欲の不足。
- ・せっかく見どころのある観光地があるのに、楽しませる企画が今一步の気がします。例えば、桜淵公園に遊べるアスレチックとか、総合公園はとても良い施設なので、豊橋、豊川、岡崎にまでPRして、良さをアピールする。同時に、温泉とコラボして、一泊あるいは日帰りのツアーを企画したら、とっても面白いです。(企画を他の方面の方、旅行社とか、旅館とかと協力して、おもしろいものにする。)
- ①駅から桜淵公園までの道案内不足。②市役所の道路から桜淵公園までの街路灯不足。(これは昔から訪問者の方々から言われています。例)女子のグループではとても恐ろしいとのことでした。)
- ・全国誌への売り込み。小生、東海自然歩道愛知百名山に看板をつけて歩きましたが、その後、つながってなくて残念です。
- ・観光資源を守り市外の人を呼び込むということで、地域の人たちが気付き開始しその活動に支援し、参加していくことが大切であると思います。地域の人を多く参加させて”おらがまち”地域みんなで盛り上げていきましょう。

Q3 今後の観光振興の取り組みについて伺います。

Q3-1 新たな観光の取り組みとして、ニューツーリズム(例:体験型観光プランの作成、美を通じた体験型観光プラン、地域資源を活かしたスポーツ事業の実施等)の推進を検討していますが、このような取組について、どうお考えですか。(1つ選択)

項目	回答数	割合
特に推進(今後の観光振興の中心とすべき)	32	33.7%
推進(現在の観光振興を継続しつつ一部を取り入れる)	47	49.5%
推進の必要はない(現在の観光振興の充実)	7	7.4%
わからない	8	8.4%
無回答	1	1.1%
計	95	100.0%



Q3-2 市の観光について新たな取り組みのお考えがあればご記入ください(自由回答)

- ・作手は祭りが無くなり、さみしいと思っています。きっと、帰省する人にとって、楽しみにもなっていたはず。夏祭りを作手で何か行って欲しいです。駐車スペースはたくさんあります。涼しいです。何かできませんか？
- ・魅力的な場所はたくさんあると思うのだが、見せ方があまりよくない気がする。
- ・他県などから人が来るイベントはあるので、飲食などを充実させると良いと思う。土日、祝日の飲食店の休みとかぶるのは、もったいないと毎度思う。
- ・どんどん良くなっていく、良くなる可能性はある。新城市にはそんなことを思っています！知ってもらおう、参加してもらおう。そして、人が人をつなぐ。新しい取り組みも面白そうだなと感じました。
- ・せっかく市内に長篠城址、設楽原決戦場とか、鳳楽寺山とかあるのに、以前、大河ドラマの「おんな城主直虎」で、ゆかりの場所がいくつもあつたり、ドラマの後の関連した地域を紹介するコーナーでも出ていたのに、市ではあまり観光に力を入れていなかったためか。(盛り上がったのは浜松だけ)他の地域ゆかりの大河ドラマの観光地化のすさまじさとは全く違って、遅れをとったというか、せっかくのチャンスを…もったいないことをしたと思います。テレビの力はすごいです。岐阜の明智光秀ゆかりの所は、もう新しい課が動いて、観光に力を入れています。最近では、鮎滝が続けてテレビで放送され、遠くから見学に来る人もあります。新城をもっとアピールしてください。長々とすみません。
- ・ゆ〜ゆ〜あり〜なは、観光施設なのですか？あまりきれいではないし、職員の対応もよくないので、改善するべき。新城の料理といえば、ジビエ、五平餅ばかりで、魅力を感じません。
- ・新たな取り組みとはちょっと違うかなと思ったのでこちらに書きます。Q1を見て、市内に住んでいても知らない観光地がたくさんあり、驚きました。(巴川、甘泉寺、望月家住宅、棚山高原など)広報で紹介したり、はなまるとタッグを組んだりして、まずは市内や近隣の人に来てもらって、周りに広げていってみてはどうでしょうか。
- ・特に無いです。楽しいです。
- ・宿泊施設の充実。三河地方ともっと連携をとったらどうでしょうか。各祭礼について、お祭りに参加している人だけが楽しんでいるように見える。もっと見てくれる人(外部の人)にも、目を向けてはどうでしょうか？
- ・日本に田舎はたくさんある中で、“新城”に行ってみよう。と思ってもらうのは、とても難しいと思います。そんな中、イベントがあるから新城に来て、「いいな」と感じる方は多いのではないのでしょうか。新城ラリーやトレイルレースは、都市部では開催できないイベントなので、そういう新城ならではのイベントを強化した方がいいかなと思います。また、桜まつりなどは、逆に他の市町村に比べ桜の本数も少ないし、年々出店も減っていて、行く楽しみが私は減ってきています。他の市でもできたりするのは、これ以上規模を大きくしなくてもいいかなと思います。私は旅行に行った際、ホテルでその旅先の地元で使えるクーポン(商品券)をもらったことがあり、せっかくならと寄った商店街が予想以上に楽しくて、予定変更したことがあったので、イベントで来た方に新城市内で使ってもらおうよう、広告だけでなくクーポンを出したりしたらどうかなと思いました。
- ・空家利用の「民泊」の推進。
- ・観光などに金を使うより、住民対策(食材等)を近くで買えるようにしてほしい。
- ・冬季に集客可能なイベント等を検討してほしい。(現在マラソン大会のみで、淋しい気がする)
- ・おしゃれではなくていいので、キレイなオートキャンプ場を作ってほしい。山びこや県民の森はあるけれど、車で入って横にテントを立てるスタイルではない。せっかく自然が近くにあるし、キャンプブームなので。・総合公園の芝生広場の芝生は、お手入れするのが大変かと思いますが、尾張旭にある森林公園のように芝生がキレイだと、また行きたくなる。私はキレイを保つためなら、お金を払ってもいいです！！あと、水遊び場が欲しい。！！
- ・マスメディアやアニメ(作品)等に新城市を使って、そういうことでPRする。
- ・森全体でキャンプ(グランピング)や多くのアクティビティ等、セグウェイ、バンジージャンプ…楽しみ、市民は割引が効くこと。
- ・星空観察なども取り入れては？
- ・ETCの利用でもつくる新城へ来る方(お客さん)がいると思うが、そこから観光のPRをもっと増やすといいのではと考えます。
- ・観光地にするより、まず、住民が住みやすい市にするのが先だと思う。市民が元気がないのに他の土地の人が楽しめるのだろうか…。

- ・観光の場所はあるけど、その周辺がさみしい…。飲食店を設けるにはなかなかすぐにはいかなから、移動販売(軽トラ)で週末マルシェを開催し、観光地の駐車場とかでやってみる。
- ・長篠設楽原パーキング(新東名)にある、しゃべる自販機を各観光場所に設置する(しんしろ茶とかもあるといいし、この辺りの方言でしゃべったりしたら面白いかも)・観光地を巡る「御朱印帳」みたいなものを作ってみるとか(鳳来寺山で祈禱してもらって、後利益あるとか)・PRムービーを地元の子どもや学生に出演してもらって、長篠設楽原パーキング(新東名)や、もつくるで流してみるとか。・季節に合わせた観光の場所にちなんだグッズ(お土産にもなるもの)を作る。夏:せんず(すねえもんとか、千枚田とか、伝統的な祭りとかの写真や絵入り) 冬:カイロ(イラスト入り)とか。
- ・駅前商店街の見直し。常時閉まっているようなシャッター通りであれば、シャッターを若手のアートのキャンバスとして開放するなど、市外からの人の流入を考えていけないといけないのでは? VRなどの体感(ラリー等)等、身近に感じるようにする。
- ・人が呼び込めるイベントの開催(自然を利用した体験型イベント)川下りなど。
- ・現在ある施設をきちんと整備して、安全を確保してほしい。昨年、乳岩へ行った際に思ったのですが…、鉄製の階段なんて危険すぎて…ゾッとしました。倒木などもあり、危険しか感じませんでした。
- ・豊富な観光資源があることが強み。それぞれを結び付け、収益化することを考えて欲しい。市外の友人が遊びに来て、お土産物もない。
- ・イベントは一時的なものになってしまうので、年間を通じて継続していけるものが増えるといいと思いますが。道の駅のブームでもつくるは成功していると思います。
- ・設楽で有志の方たちが行っているオープニングガーデンのような、地域住人の方たちが協力し合う、小さいけれど熱のあるイベントができると面白いと思います。
- ・新城総合公園の遊具拡大、水遊び場、体験型施設、小中学生が楽しめる気軽なアスレチック、食事場所、もう少し東側の駐車場を広く。もつくる新城～総合公園～花ノ木公園～千枚田等、紅葉や桜、桃等、花街道に。
- ・桜淵公園について、フォレストアドベンチャーのような施設を作るのはどうでしょうか?
- ・長篠の戦いの知名度を生かし、新城ICを起点に、設楽原～長篠城を中心とした回遊ルートでPRし、飲食・土産等(【例】カレー味、ピザ味、クリーム味、焼肉味等工夫した五平餅開発や、武将、史跡めぐりのスタンプラリー等)の開発で、入込観光客の増や外貨獲得を目指す。
- ・有名な観光スポットができると思います。駅から行きやすい所がいいです。
- ・温泉と総合公園のコラボで、楽しい遊び場のイメージを作る。例えば、岡崎の東公園のように、広大な敷地を利用して人を呼ぶ。同時に、屋台で食べ物を作る人(やめてしまったお店の人)を集め、おいしいものを集める。一大イベントをしてみたらどうでしょう。樹庵で出してる自然野菜のランチを食べるツアーとかしたら、大人女子が集まるのでは。
- ・4年程前ですが、兵庫県と京都府の友人から別々に、娘が不妊治療をしているが、子どもができない。鳳来寺山の子宝のお守りが効果があると聞いたので、買って送ってくれないか、と言われました。徳川家康のご両親が、鳳来寺山で祈願して家康を授かったということ、私はその時初めて知りました。この素晴らしい、歴史のある鳳来寺山を、もっともっとPRしてはいかがでしょうか。
- ・私有地だと思いますが、昔のように、うでこき山に登れると良いです。
- ・観光地の環境整備に、もっと力を入れてほしい。鳳来寺高校や新城東高校(2年後)の利用を考えて欲しい。(運動場が荒れていて、草が木になってしまっている。観光地として恥ずかしい。)
- ・お金をあまりかけなくても、人をもっと呼べると思います。例えば、総合公園のアスレチックの近くの噴水を、夏場水遊びができるように改造するとか…など。
- ・この時期になると毎年気になることですが、国道、県道、市道の脇の草が伸びていて、場所によっては看板が見えにくい所があるので、草の状態に応じて草刈りをして、環境整備に力を入れて欲しい。
- ・時流に即応した観光振興の在り方を検討して、取り組んでいただくことを期待します。
- ・仕事から観光スポットの行事は把握していますが、まだまだ地元の市民も知らない人が多いと思う!! もっと市内での案内をした方がいい。
- ・地区の代表する名所を、市としても積極的にPRすることにより、集客を図る。
- ・観光各所の回り方のプランをPRしてください。①歩いて回る案②車で回る案③季節による案等
- ・東京に住む定年退職した同級生が、バスツアーで香嵐渓へ来て、湯谷温泉へ泊って、阿寺の七滝を見る旅に参加し、懐かしくて時間を裂いて我が家へ寄ってくれました。新城観光ツアーができればと思います。
- ・メーンの観光地に、案内ガイドをするボランティアの人を育てたらどうでしょう。

- ・昨今はお城ブームで、我が地元の古宮城へは、大勢の見学者が訪れます。それは、2年前続日本百名城の仲間入りをして、特に去る4月から5月の大型連休には、何百人が見学に訪れました。そこでお願い・・・資料の作手戦国絵巻の「歴史の小径」が大好評で、すぐ品切れになりますので、増刊してもらいたいです。(部数不足なり)
- ・山びこの丘では電波が届かずスマホが利用できないと聞きました。さらに、WiFiも一部の部屋のみ使え、寝室までは通っていないそうです。学生、ビジネスマンにとって電波が完全に遮断されるのは致命的です。施設内全体のWiFiの整備を求めます。
- ・鉄道マニアに有名な飯田線が通っているので、新城市内で鉄道マニアの方に魅力のある場所を探し、発信してはどうでしょうか？新たな取り組みはうまく行かないときにモノだけ残って無駄にお金がかかるので・・・
- ・自然をもっとPRできたらいいと思う。
- ・せっかく「桜淵」と名前がついているので、桜の花見といえば新城の桜淵だよね、とだれもが言うような規模になったらいいと思う。公園周辺の道路や公園内ももう少し整えたらいいと思う。
- ・流行のSNS映えコンテストとかいかがですか？
- ・自然の物、あるものを活かして利用して行くべき。無いものを作り出す必要は無い。
- ・時勢的に、福祉に特化した取り組みをお願いしたいと思います。例えば、桜淵でのさくらまつりや鳳来寺山もみじまつりの際の福祉業界の方の駐車場への乗り入れは無料又は前持での連絡で駐車券の発行など。行きたくても行けない現状がそこにあります。
- ・年配の方が多い地域なので、こういった方が活躍できる、地域の語り部としての活用で、歴史豊かな地を活かす。
- ・映画やアニメーションのロケ誘致、からの聖地巡礼みたいな流れが作れると面白いのですが・・・。新城ラリーなどは若干オーバーツーリズムな側面も見えてきましたので、あまり多くの方が短期間に集まる観光ではなく、コンスタントに途切れることなく観光に訪れてくれるところであってほしいと思います。
- ・外国人旅行客が最近増えてきた。私には何が目的で来ているのかわからないが、日本は観光で来ている人からお金を使ってほしいみたいだが、なにが魅力なのかわからない。でもお金と時間を使ってでも、来たいと思うそれも一回きりでなく物質面でなく、人間的な魅力のある街づくりができればいいが。
- ・実施済、開催の状況をさらにリアル情報発信する。
- ・外の人を交えて地域の人たちでここで出来ること、ここでしたいこと、市内の人と市外の人で招くでなくみんなで協力し計画し準備しお互いが楽しく活動をする、特に体験型観光が良いのでは。
- ・新城市を訪れた人が市内をどのように観光すればいいのか分からないので、1日観光、2日観光などモデルケースを数例設け情報を提供する。・外国人対応ができるボランティアを募集する。(観光案内、短期ホームステイ)・各神社、お寺の御朱印の紹介をする。

令和元年度担当課(令和2年度担当課): 観光課		
反映状況	反映件数	反映の内容(令和元年度のアンケートを反映させて令和元年度に実施した具体的な内容)
参考資料とした	1	第2次新城市観光基本計画策定の資料として、観光の今後の進むべき方向性を知るうえで大変貴重な資料となりました。

ご協力ありがとうございました。

新城市役所 秘書人事課 広報広聴係  
 電話 23-7623  
 FAX 23-2002  
 E-mail: hishojinji@city.shinshiro.lg.jp