

新型コロナウイルスの 検査法

市民病院
臨床検査課

▽市民病院（代表）TEL 22・2171
ID 751376216（ほのか診察室）

新型コロナウイルスに関するニュースを見てみると、さまざまな検査の名前を耳にする機会があるのではないのでしょうか。

今回は、「新型コロナウイルス感染症（COVID-19）病原体検査の指針 第4版」（国立感染症研究所他）を参考に、新型コロナウイルスの検査法についてお話しします。

●どんな検査法があるの？

新型コロナウイルスの主な検査には、現在ウイルスに感染しているかを調べる「PCR検査」と「抗原検査」、過去の感染の有無を調べる「抗体検査」の3つの検査法があります。



●PCR検査とは？

ポリメラーゼ連鎖反応（Polymerase Chain Reaction）の略で、ウイルスの遺伝子を増幅させて検出する方法です。検査の特性上、死んでいるウイルスも検出してしまうことがあります。主に鼻咽頭をぬぐって検体を採取し、検査を行います。発症から9日以内であれば、唾液による検査も可能です。検査には、2〜4時間程度かかります。

PCR検査は、新型コロナウイルス感染症の確定診断に用いられており、この検査で陽性判定が出た場合には新型コロナウイルスに感染しているということになります。無症状であっても感染が疑われる場合には、PCR検査を実施します。

●抗原検査とは？

ウイルスのタンパク質の一部である抗原を検出して診断に導く検査法です。

検査法です。PCR検査とともに、新型コロナウイルス感染症の確定診断に用いることができます。発症初日から9日目までの間に、この検査で陽性となった場合には、新型コロナウイルスに感染しているということになります。

新型コロナウイルスの抗原検査をする迅速キットは、30分ほどで検査ができ、特別な検査機器を使わずに検査できるというメリットがあります。しかし、診断をつけるためには一定のウイルス量が必要になるため、無症状で感染している方がいるかどうかのスクリーニング検査の用途では使用することができません。

●抗体検査とは？

新型コロナウイルスに感染すると抗体が形成されます。その抗体が体内にあるかどうかを調べる検査法です。症状出現後1〜3週間経ってから陽性となることが知られています。

れています。抗体検査が陽性であっても、その時点でウイルス感染していることを意味するものではありません。従って自身に抗体がついているかどうかの判定というよりも、疫学調査のために用いられることが多くなっています。

●最後に

今後も健康被害を最小限に抑えるためには、一人ひとりが手洗いや咳エチケット、人混みを避けるといった感染予防を実践することが重要です。

ご寄附のお礼

5月31日(月)、匿名様から100万円のご寄附をいただきました。心より感謝申し上げます。

ご寄附いただきました浄財は、有効に活用させていただきます。



奥三河メディカルバレープロジェクト

▽市民病院 (TEL22 - 2171) ▽健康課 (TEL23 - 8551)
▽地域医療支援室 (TEL23 - 7671)

健康アプリ「ヘルスナウキャスト」

奥三河メディカルバレープロジェクトで開発を考えている健康アプリは、病院の総合案内にいるベテラン看護師さんのようなもので「ヘルスナウキャスト」と言います。

アプリを開き画面に従って簡単な操作をすると、親切な看護師さんのように健康の悩みに答えてくれます。確かな診断は病院に行かないと分かりませんが、病気や未病の可能性の判断、どんな行動をとれば良いのかなどを気軽に知ることができます。

皆さんはお店で店員さんを探す時、ベテランに助けて欲しいと思いますよね。ベテランさんは経験豊富で何でも知っていますから、アプリも同じなのです。

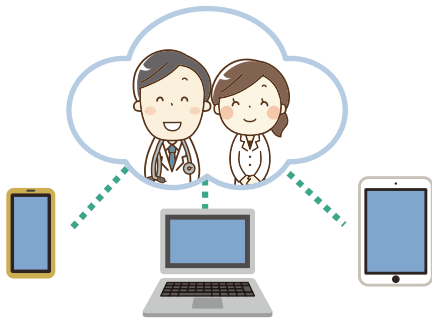
実はアプリはスマホやタブレットの中にあるわけではありません。遠く離れた場所にあるコンピュータの中にある、スマホやタブレットでやり取りした情報がネットを介してコン

ピュータに瞬時に送られ、分析され、その結果が戻ってきています。雲の上にいる店員さんと電波を介してやり取りしているようなものなので、この仕組みをクラウドサービスと言います。

このコンピュータに情報が蓄積されるので、健康アプリも多くの人が使うことで賢くなっていき、適切にアドバイスをできるようになります。

「ヘルスナウキャスト」使ってみたくなってきましたか？

(文責：奥三河メディカルバレープロジェクト
チームリーダー 名古屋大学医学部教授
平田 仁)



アプリを介してコンピュータに情報を蓄積するので、どんどん賢くなり適切にアドバイスができるようになります。

空き家と住宅の耐震を考えよう⑬

▽都市計画課 (TEL23 - 7640)



空き家のリスク

全国的な人口減少や核家族化が進む中、誰もが空き家を所有する可能性があります。

市では、お出かけ講座の1つとして「空家法に基づいた空家対策説明」を行っています。行政区の会合時などに活用いただけるので、ご検討ください。

内容

◆空家等対策の推進に関する特別措置法による空き家の所有者への影響

◆市の対策状況

◆所有している、または所有してしまった場合の対応方法

所要時間 45分程度

申込 市ホームページで確認してください。

ID 687935833



本当に地震災害から逃げ切られる？

阪神・淡路大震災の際、神戸市内では、地震が起きた午前5時46分から午前6時までの間に亡くなられた方が、死者全体の92%という報告があります。地震が起きた直後の約15分間で、その死因の多くが、建物の倒壊などによるものでした。

この報告から分かることは、「地震に弱い家から逃げ出すのはとても難しい」ということです。

逃げ出した後のことをイメージして、普段から避難用品などの準備することも大切ですが、「本当に逃げ切ることができるか」ということも考えなければいけません。

地震に弱い家であれば、逃げ切るための対策が必要です。家具の転倒防止や住宅の耐震改修、耐震シェルターの設置など、逃げ切るための対策を検討しましょう。



新城市消防団 ハンパないって! vol.17

▽消防総務課 (TEL22 - 4803)

消防団員、最強の仲間『消防車』の紹介です!!

消防車は、火災出動・大雨時の警戒活動・防火パトロールで消防団員と共に活動しています。火災の延焼拡大を防止するために、ポンプ・ホース・筒先を積載しています。

→ ホースを10本以上積載していて水利から200m先まで放水可能!

警戒活動を行うために、警鐘・赤色灯・車外スピーカーを搭載しています。

→ 車外スピーカーを使用して避難誘導します!

消防団員と消防車は、自分の住む街、自分の働く街の安心と安全を災害から守るための活動を続けています。



▲最新の消防車 (令和2年度購入)



▲積載されている資器材。

消防団員はこれらを駆使して活動します。

消防団員を募集してます。興味のある方は、消防総務課へお気軽にお問い合わせください。



今回は、2014年にニューキャッスル・アライアンス会議が開催されたチェコ・ノヴェフラディ市からのお便りです。

▲デイビッドフォークナーさん

5月20日から23日にかけて、チェコのさまざまな場所で「Memory of the Nation Run (チェコの過去を忘れないために走ろう)」が開催され、ノヴェフラディ市も会場となりました。ゼッケンには、「~のために走っている」と印字されており、参加者は、ホロコーストの犠牲者や、退役軍人、自由のために闘ったジャーナリストや政治犯など、国に命を捧げた人の名前を書きました。新型コロナウイルス感染拡大防止のため、大勢の人が一緒に走ることはできませんでしたが、参加者は期間中、好きな時間に走りました。参加者は、予めスマートフォンに専用アプリをインストールして、アプリで距離と時間を記録し、それぞれの会場のコース別に順位が発表されました。



コネクト



事務局HP



事務局Facebook



ニューキャッスル・アライアンス デイビッドだより vol.9

▽まちづくり推進課 (TEL23 - 7692)



チェコ ノヴェフラディ市
人口2,600人、面積79.68km²



◀参加者の様子



8月の休館日 16日(月)、31日(火)

開館時間 9:00~20:00

※休館日や開館時間は新型コロナウイルス感染状況により変更する場合があります。



新城図書館だより



▽新城図書館 (TEL23 - 2333 FAX24 - 3415)

今月のチュウモク本!

📖一般書

「みにくいマルコ えんとつ町に咲いた花」



にしのおきひろ／著
幻冬舎
大人気本「えんとつ町のプペル」の数年後を描いた続編。醜いモンスターのマルコと少女を描いた物語。

「リボルバー」

原田マハ／著
幻冬舎



あるオークション会社に、ゴッホの自殺に使われたと言われる一丁の拳銃（リボルバー）が持ち込まれて…。アート史上最大の謎に迫るミステリー小説。

📖児童書



「地球一周!世界の国ぐに大図鑑」
A. ミルズ／著
河出書房新社
世界196カ国の基本情報と、注目が集まるSDGsに関する情報や各国のトリビアが満載の図鑑。

「先生、感想文、書けません!」

山本悦子／作
佐藤真紀子／絵
童心社



夏休みの宿題の読書感想文が上手く書けなくて困った少女は、ある作戦を思いつきますが…。

📖絵本



「お月さんのシャーベット」
ペク ヒナ／作
ブロンズ新社
暑くて寝苦しい夜、暑すぎてお月さんが溶けだした!溶けたしずくでシャーベットを作るおばあちゃん…。真夏の夜のファンタジー。

「そらまめくんのまいにちはたからもの」

なかや みわ／さく
小学館



春夏秋冬の移り変わりの中で、楽しく遊んで過ごす、そらまめくんと仲間のおまめたちを描いたかわいい絵本。

～図書館まつり2021を開催します!～

日時: 8月21日(土)、22日(日)

場所: 新城図書館

内容: 読み聞かせやバルーンアートなど

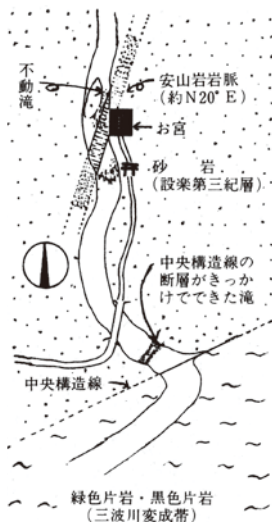
詳しくは、館内チラシをご覧ください、図書館へお問合せください。

※3密を回避するため、人数制限を行う場合があります。



中央構造線内金露頭と荒沢不動滝

うちがね



(奥三河の滝 10万年の旅, 横山良哲, 1991)

再発見!

わがまちの文化財・施設紹介 182

▽鳳来寺山自然科学博物館 (TEL35 - 1001)

新城市の真下には中央構造線という長さ約1,000kmにも及ぶ日本最大級の断層が通っています。断層の様子を観察できる岩壁（露頭）としては長篠城付近にある長篠露頭が有名です。長篠と富栄の境を流れる正福寺川沿いでも中央構造線の露頭があります。内金露頭と呼ばれる露頭、三波川帯の緑色片岩と設楽層群の砂岩が接している様子を観察することができます。設楽層群の海成層は約1,700万年前に形成されたものであるため、それ以降も中央構造線が活動していたことが分かります。内金露頭の約30m上流には荒沢不動滝という滝がかかっています。高さ2mばかりの小さな滝ですが、集落の鬼門にあるため大切にまつられ、願い事が叶うと親しまれてきました。荒沢不動滝の滝口には安山岩の岩脈が通っており、硬い安山岩が水の浸食に耐えたことにより滝が形成されたと考えられます。



冷製 トマトスープ



作り方

- ① トマトはあらかじめ冷凍しておく。トマトジュースもよく冷やしておく。
- ② 鍋に水300mlをいれ沸騰させたら、鳥ガラスープの素を溶かし冷ましておく。
- ③ ボウルに冷えたトマトジュースを入れ、②を加えてよく混ぜ合わせる。
- ④ 冷凍しておいたトマトを凍ったまますりおろし、③のボウルに加えて混ぜる。
- ⑤ シャベット状のトマトが少し残っている状態で器に注ぎ、みじん切りのパセリを散らす。



しみんのトビラ

▽秘書人事課 (TEL23 - 7623)

材料(4人分)

トマト……………中 2 個
 トマトジュース (100%)……………400ml
 水……………300ml
 鶏ガラスープの素……………小さじ 2
 パセリみじん切り……………適量
 レシピ: 農村輝きネット・しんしろ

豆知識

作手地区では、高原の涼しい気候を生かしたトマト栽培が行われており、北設楽郡とともに県内有数の夏秋トマト産地です。トマトに多く含まれるリコピンは、動脈硬化やメタボリックの予防効果を持つ成分として注目されています。このリコピンは、トマトをすり潰したり、加熱調理することで、より効率良く吸収できると言われています。

新城市国際交流協会からのお知らせ

▽新城市国際交流協会 (TEL23 - 1940)
 メール: siea@tees.jp HP: [http:// siea-nc.org/](http://siea-nc.org/)

9月7日(火)から「ピーカブー2021」再開します！参加親子募集

キッズ英語を取り入れながら歌や手遊び、ゲームなどを楽しめます。

- 日時 年間13回程度 (初回は9月7日(火)午前10:00~)
- 場所 西部公民館 (ちさと館) など
- 対象 令和3年4月1日時点で満1歳以上の未就園児とその保護者
- 定員 親子21組 (先着順)
- 費用 1家族4,500円、保険などを含む (おやつタイムなし)
- 申込 8月10日(火)17:00までに協会ウェブサイト内の申込フォームからお申し込みください。
- その他 スケジュールなどは協会ウェブサイトでご確認ください。申し込みをした方には後日、電話またはメールで折り返し連絡します。
 新型コロナウイルス感染拡大防止などやむを得ない理由での中止の場合、ピーカブー参加費を返金できないことがあります。



ピーカブー申込ページ▶

ニューカッスルと写真で交流！ あなたのベストショットを送ってください！

イギリスのニューカッスル・アポン・タインの市民と、写真を通して交流します。

「ニューキャッスル (新城) の何気ない日常~A Day in the Life in Newcastle~」をテーマに、新城の自然、人、文化、生活などの一場面を切り取った写真を送ってください。

新城市内はもちろん、ニューカッスルの図書館など公共施設に展示・掲載されます。

応募方法

8月20日(金)午後5時までにデータ (JPEG) をメールで提出するか、USBなどをご持参ください。写真は1人3枚まで。

その他 インターネットでも掲載されますので、人物写真などは、公開OKのもののみご提出ください。

市民の皆さんからの情報をお待ちしています。イベント紹介や募集、地区の出来事など皆さんからの耳よりな話をお寄せください。

大きなお芋にな～あれ

5月26日(水)

「やなまるっ人」は昨年から黒田地区にある遊休農地を借りて、地域の皆さんで耕作をしています。今年は村田吉隆さんと加藤久美子さんが、八名こども園の年長さんと一緒にサツマイモのつるさしをしました。子どもたちは「どれくらい大きくなるかなあ～？」と秋の収穫を楽しみに植え付けていました。



おいしいイチゴを ありがとう



山吉田こども園の園児らは、地元にあるイチゴ農家さんでイチゴの収穫体験をしました。新型コロナウイルス感染症対策のため、その場で食べることはできませんでしたが、子どもたちは両手いっぱいにイチゴを収穫して笑顔いっぱいでした。

笠網漁が始まりました

出沢地区にある鮎滝で「笠網漁」が始まりました。笠網漁は江戸時代から続く漁法で、4メートルほどの網を使い、鮎滝で飛び上がった鮎をすくいあげます。



8/9月
 放送期間▶8/9月～15日(日)
 平日 午前8:30～、午後0:45～、5:30～、9:00～
 土日 午前11:00～、午後5:45～、11:00～

特別番組

伝える、あの時の記憶

～涙をのんだ動物園 ゾウがつないだ絆～

今年、豊橋市にある豊橋総合動植物公園のんほいパークに3頭のアジアゾウがやってきた。計6頭となったアジアゾウを飼育する同園。公立の動物園では国内最多の頭数を誇っている。

人々の笑顔が溢れる動物園だが、第二次世界大戦末期には日本中の動物園に悲しい歴史が残されている――。

戦時中に豊橋市動物園(当時)で何があったのか?名古屋市の東山動物園でゾウを守るために奔走した人々、そのキーパーソンの1人は、後の豊橋市長だった!

戦後、日本全国の子どもたちに希望を与えた「ゾウ列車」や、豊橋市動物園の再興にまつわるエピソードなど、平和の象徴となった「ゾウ」を中心に紹介する。



大野佐長
元豊橋市長

写真は豊橋産業文化大博覧会(1954年)

8/14日

▶8/14(土)・15(日)・21(土)・22(日) 午後7:00～

特別番組

豊橋祇園祭花火大会

過去の豊橋祇園祭 花火大会の模様を再編集してお届けします。

おすすめ他局番組

レギュラー放送の中から、おすすめ他局制作番組を一部紹介します。



8/3日

火・金曜日 午前9:00～、午後2:30～

【毎月 第3火曜日更新】



知多半島、そして愛知県の絶品ラーメンを紹介する番組「熱血ラーメン伝」。行列ができる人気店の話題の一杯や、隠れた名店の至極の一杯をお届けします!また、大将のこだわり、熱い想いもお届けします。制作:CAC

8/2日

月・木曜日 午前9:15～、午後2:45～

【毎月 第1月曜日更新】



蒲都市・幸田町内には美味しいもの、ステキなものがたくさんあります!番組では毎月テーマを決めて、蒲都市・幸田町の人気店やオススメ商品を紹介します。制作:三河湾ネットワーク

8/2日

月・木曜日 午前9:00～、午後2:30～

【毎月 第2月曜日更新】



CCNETのマスコットCちゃんがおすすめの店をナビゲート。制作:CCNET豊川局

放送日程・内容は変更になる場合があります

※財源確保のために有料広告を掲載しています。広告の内容に関する問い合わせは、直接広告主へ。