

~ 環境衛生 ~

環境衛生

1 水質の保全

(1) 河川水質調査

本市は、新城地区で豊川水系 13 河川 13 か所、鳳来地区で豊川水系 14 河川 15 か所、作手地区で豊川水系 3 河川及び矢作川水系 1 河川の 4 か所において水質検査を行っています。

河川水質検査結果

(新城地区 夏期)

河川名	半場川	大宮川	五反田川	錦砂川	深沢川	大入川	原川
年月日	17.9.1	17.9.1	17.9.1	17.9.1	17.9.1	17.9.1	17.9.1
水温()	22.5	22.5	23.5	26.5	22.5	22.5	24.5
P H	7.3	7.6	7.6	7.7	7.6	7.3	7.1
DO(mg / l)	8.9	8.2	8.7	8.4	9.1	7.6	4.7
BOD(mg / l)	0.6	1.3	1.1	0.6	1.4	< 0.5	0.6
SS(mg / l)	1	5	4	1	1	< 1	9
大腸菌群数	2,400	2,400	5,400	3,500	3,500	280	9,200
河川名	宇利川	杉川	野田川	田町川	沖野川	幽玄川	
年月日	17.9.1	17.9.1	17.9.1	17.9.1	17.9.1	17.9.1	
水温()	26.5	26.0	28.0	22.5	24.0	26.0	
P H	7.5	7.2	7.5	7.9	7.3	7.4	
DO(mg / l)	9.1	8.0	5.4	8.2	6.6	6.4	
BOD(mg / l)	1.4	0.5	1.2	1.0	0.5	1.6	
SS(mg / l)	1	1	5	2	< 1	2	
大腸菌群数	1,700	16,000	16,000	920	16,000	920	

(新城地区 冬期)

河川名	半場川	大宮川	五反田川	錦砂川	深沢川	大入川	原川
年月日	17.2.14	17.2.14	17.2.14	17.2.14	17.2.14	17.2.14	17.2.14
水温()	7.3	7.1	8.3	8.9	5.4	6.0	5.8
P H	7.6	7.7	8.2	7.4	7.8	8.0	7.4
DO(mg / l)	12	12	12	12	14	14	12
BOD(mg / l)	0.6	1.2	< 0.5	1.3	< 0.5	< 0.5	0.5
SS(mg / l)	2	2	2	2	2	< 1	< 1
大腸菌群数	280	920	220	540	11	220	1,600
河川名	宇利川	杉川	野田川	田町川	沖野川	幽玄川	
年月日	17.2.14	17.2.14	17.2.14	17.2.14	17.2.14	17.2.14	
水温()	10.0	10.0	11.0	8.5	5.8	7.5	
P H	8.0	7.4	7.5	7.6	7.3	7.2	
DO(mg / l)	14	13	12	12	10	11	
BOD(mg / l)	1.0	< 0.5	< 0.5	0.8	1.4	6.5	
SS(mg / l)	< 1	2	1	2	< 1	1	
大腸菌群数	540	47	700	170	3,500	350	

(鳳来地区 夏期)

河川名	新戸川	黄柳川	真立川	阿寺川	槇原川
年月日	17.7.28	17.7.28	17.7.28	17.7.28	17.7.28
水温 ()	7.3	7.1	8.3	8.9	5.4
P H	7.6	7.7	8.2	7.4	7.8
DO(mg / l)	12	12	12	12	14
BOD(mg / l)	0.6	1.2	< 0.5	1.3	< 0.5
SS(mg / l)	2	2	2	2	2
大腸菌群数	280	920	220	540	11
河川名	大津谷川	宇連川	大島川	大井川上流	大井川下流
年月日	17.7.28	17.7.28	17.7.28	17.7.29	17.7.29
水温 ()	10.0	10.0	11.0	8.5	5.8
P H	8.0	7.4	7.5	7.6	7.3
DO(mg / l)	14	13	12	12	10
BOD(mg / l)	1.0	< 0.5	< 0.5	0.8	1.4
SS(mg / l)	< 1	2	1	2	< 1
大腸菌群数	540	47	700	170	3,500
河川名	分野川	谷川	巴川	海老川	音為川
年月日	17.7.29	17.7.29	17.7.29	17.7.29	17.7.29
水温 ()	7.3	7.1	8.3	8.9	5.4
P H	7.6	7.7	8.2	7.4	7.8
DO(mg / l)	12	12	12	12	14
BOD(mg / l)	0.6	1.2	< 0.5	1.3	< 0.5
SS(mg / l)	2	2	2	2	2
大腸菌群数	280	920	220	540	11

(鳳来地区 秋期)

河川名	新戸川	黄柳川	真立川	阿寺川	槇原川
年月日	17.7.28	17.7.28	17.7.28	17.7.28	17.7.28
水温 ()	7.3	7.1	8.3	8.9	5.4
P H	7.6	7.7	8.2	7.4	7.8
DO(mg / l)	12	12	12	12	14
BOD(mg / l)	0.6	1.2	< 0.5	1.3	< 0.5
SS(mg / l)	2	2	2	2	2
大腸菌群数	280	920	220	540	11
河川名	大津谷川	宇連川	大島川	大井川上流	大井川下流
年月日	17.7.28	17.7.28	17.7.28	17.7.29	17.7.29
水温 ()	10.0	10.0	11.0	8.5	5.8
P H	8.0	7.4	7.5	7.6	7.3
DO(mg / l)	14	13	12	12	10
BOD(mg / l)	1.0	< 0.5	< 0.5	0.8	1.4
SS(mg / l)	< 1	2	1	2	< 1
大腸菌群数	540	47	700	170	3,500
河川名	分野川	谷川	巴川	海老川	音為川
年月日	17.7.29	17.7.29	17.7.29	17.7.29	17.7.29
水温 ()	7.3	7.1	8.3	8.9	5.4
P H	7.6	7.7	8.2	7.4	7.8
DO(mg / l)	12	12	12	12	14
BOD(mg / l)	0.6	1.2	< 0.5	1.3	< 0.5
SS(mg / l)	2	2	2	2	2
大腸菌群数	280	920	220	540	11

作手地区

河川名	豊川水系 小滝川		豊川水系 岩波川	
年月日	17.5.25	17.8.9	17.5.25	17.8.9
気温 ()	18	26	23	32
P H	7.3	7.5	7.5	7.3
DO(mg / l)	9.6	8.3	9.1	8.8
BOD(mg / l)	0.9	0.9	2	2.3
SS(mg / l)	< 1	1	< 1	< 1
大腸菌群数	110	790	22	460
河川名	豊川水系 巴川		矢作川水系 巴川	
年月日	17.5.25	17.8.9	17.5.25	17.8.9
気温 ()	20	34	14	24
P H	7.8	7.9	7.6	7.5
DO(mg / l)	9.6	8.7	10.1	8.4
BOD(mg / l)	0.8	2.1	1.5	1.2
SS(mg / l)	1	1	< 1	1
大腸菌群数	23	22	49	170

(2) 木炭水質浄化装置



市内の中心部を流れているため、生活排水が多く流れ込み市内でも特に汚れている普通河川幽玄川に、平成 8 年 9 月、木炭による水質浄化装置を設置しました。

幽玄川の川底は、コンクリートで整備しているので、これを削り、プラスチック製のコンテナに木炭をつめたものを沈めて固定します。木炭水質浄化装置は、市街地を抜けて豊川に注ぐ手前に設置しています。木炭は、年 3 回入れ替えを行います。

【幽玄川木炭浄化装置水質調査結果】

	夏期		冬期	
	上流部	下流部	上流部	下流部
年月日	17.9.1	17.9.1	17.2.14	17.2.14
水温 ()	26.5	26.5	7.7	7.7
P H	7.7	7.7	7.4	7.2
DO(mg / l)	5.3	5.6	11	10
BOD(mg / l)	1.9	2.5	4.6	6.0
SS(mg / l)	1	10	2	2
大腸菌群数	350	7,000	3,500	9,200

(3) 水生生物調査結果

毎年、市内の小中学校の生徒が授業や夏休みを利用し、学校近くを流れる河川で、生息している水生生物の種類によって、その河川の水質を判断する水生生物調査を行っています。平成 16 年度と 17 年度の水生生物調査結果を比べてみますと、水質階級が と判定された数が減少しているのがわかります。しかし、水生生物調査を実施したことにより、行政区や小中学校などが自分たちの川を守ろうという意識が高まっています。

水生生物調査結果 平成 16 年度 新城地区

調査機関	新城小学校		千郷小学校		東郷西小学校	東郷東小学校	舟着小学校	八名小学校	庭野小学校	新城中学校		千郷中学校	東郷中学校	八名中学校
	田町川		野田川		重広川	五反田川	大入川	宇利川	原川	田町川	白子川	連吾川	宇利川	
調査日	7月5日	7月2日	7月13日	7月13日	7月13日	7月6日	7月9日	7月7日	7月6日	7月5日	8月6日	7月1日	8月6日	7月21日
きれいな水	アミカ													
	ウズムシ													
	カワゲラ													
	サワガニ													
	ナガレトビケラ													
	ヒラタカゲロウ													
	ブユ													
	ヘビトンボ													
	ヤマトビケラ													
少し汚い水	イシマキガイ													
	オオシマトビケラ													
	カワニナ													
	ゲンジボタル													
	コオニヤンマ													
	コガタシマトビケラ													
	スジエビ													
	ヒラタドロムシ													
	ヤマトシジミ													
汚い水	イソコツブムシ													
	タイコウチ													
	タニシ													
	ニホンドロソコエビ													
	ヒル													
	ミズカマキリ													
	ミズムシ													
大変汚い水	アメリカザリガニ													
	エラミミズ													
	サカマキガイ													
	セスジユスリカ													
	チョウバエ													
その他の生物	カワトンボ、ドジョウ、その他のトビケラ類、メダカ、ヨシノボリ													
水質階級の判定														

印は、発見された水生生物のうち上位 2 種類、 印は発見された水生生物。

水生生物調査結果 平成 17 年度 新城地区

調査機関	新城小学校	東郷東小学校	舟着小学校	八名小学校	庭野小学校	新城中学校	千郷中学校	東郷中学校	八名中学校	土曜子供教室
河川名	田町川	五反田川	大入川	宇利川	原川	田町川	白子川	連吾川	宇利川	支流 庚申川
調査日	7月11日	7月5日	7月14日	7月8日	7月14日	7月13日	7月27日	8月1日	7月21日	8月6日
きれいな水	アミカ									
	ウズムシ									
	カワゲラ									
	サワガニ									
	ナガレトビケラ									
	ヒラタカゲロウ									
	ブユ									
	ヘビトンボ									
	ヤマトビケラ									
少し汚い水	イシマキガイ									
	オオシマトビケラ									
	カワニナ									
	ゲンジボタル									
	コオニヤンマ									
	コガタシマトビケラ									
	スジエビ									
	ヒラタドロムシ									
	ヤマトシジミ									
汚い水	イソコツブムシ									
	タイコウチ									
	タニシ									
	ニホンドロソコエビ									
	ヒル									
	ミズカマキリ									
	ミズムシ									
大変汚い水	アメリカザリガニ									
	エラミミズ									
	サカマキガイ									
	セスジユスリカ									
	チョウバエ									
その他の生物	ゲンゴロウ、ミズスマシ、ドジョウ									
水質階級の判定										

印は、発見された水生生物のうち上位2種類、 印は発見された水生生物。

水生生物調査結果 鳳来地区・作手地区

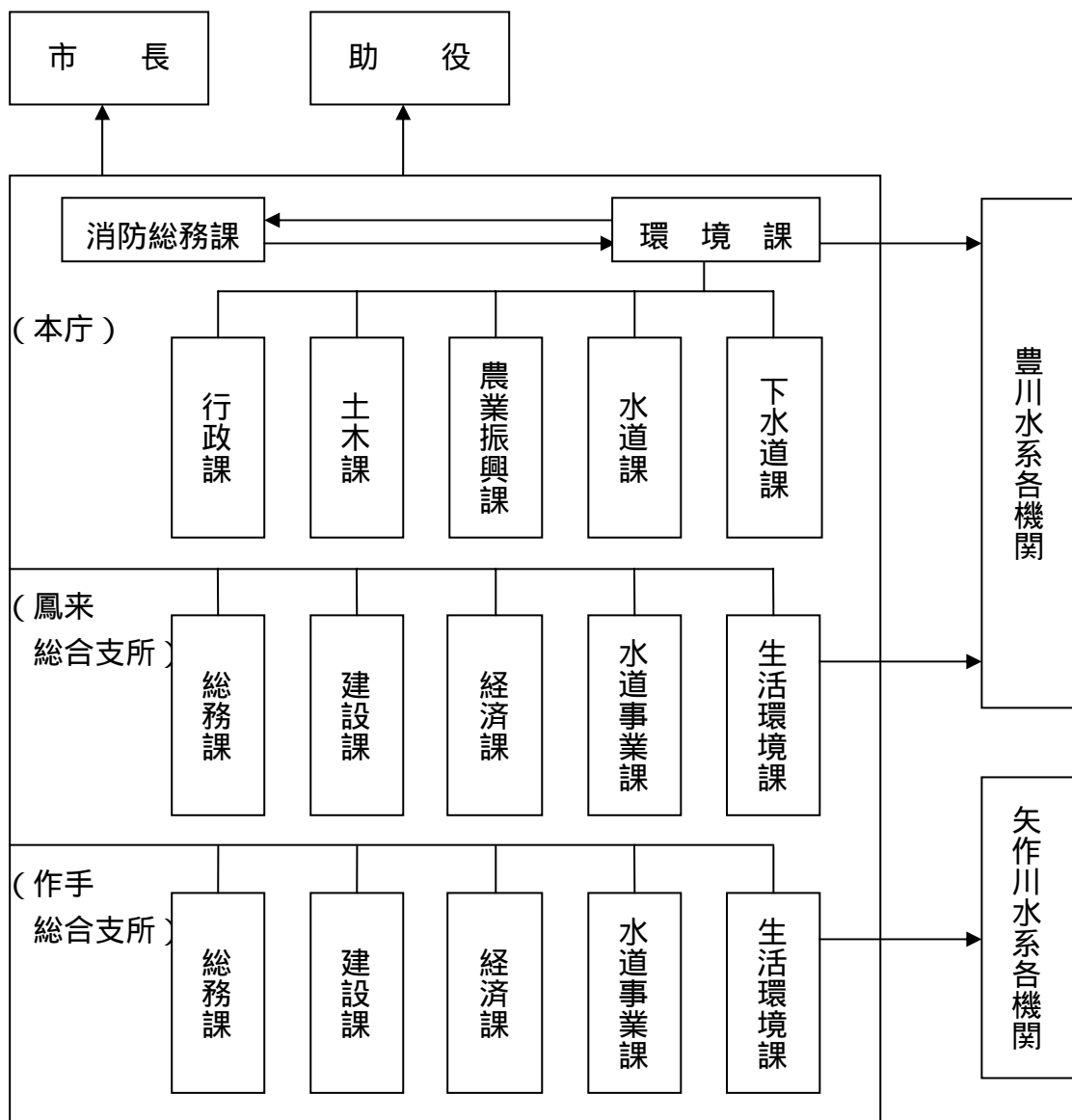
年度		平成 16 年度					平成 17 年度	
調査機関		山吉田小学校	菅守小学校	開成小学校	巴小学校	協和小学校	開成小学校	協和小学校
河川名		黄柳川	菅沼川	巴川 (矢作川水系)	巴川 (豊川水系)	巴川 (豊川水系)	巴川 (矢作川水系)	巴川 (豊川水系)
調査日		8月4日	7月7日	7月5日	7月12日	7月1日	6月22日	7月6日
きれいな水	アミカ							
	ウズムシ							
	カワゲラ							
	サワガニ							
	ナガレトビケラ							
	ヒラタカゲロウ							
	ブユ							
	ヘビトンボ							
ヤマトビケラ								
少し汚い水	イシマキガイ							
	オオシマトビケラ							
	カワニナ							
	ゲンジボタル							
	コオニヤンマ							
	コガタシマトビケラ							
	スジエビ							
	ヒラタドロムシ							
ヤマトシジミ								
汚い水	イソコツブムシ							
	タイコウチ							
	タニシ							
	ニホンドロソコエビ							
	ヒル							
	ミズカマキリ							
	ミズムシ							
大変汚い水	アメリカザリガニ							
	エラミミズ							
	サカマキガイ							
	セスジユスリカ							
	チョウバエ							
その他の生物	アユ	ヒゲナガカワトビケラ、ゲンゴロウ、ドジョウ						
水質階級の判定								

印は、発見された水生生物のうち上位 2 種類、 印は発見された水生生物。

(4) 河川水質汚濁緊急対策

平成 12 年 8 月 21 日、旧新城市は、市内の河川等における水質汚濁事故発生に伴い、市民及び豊川下流流域の人の健康及び生活環境の保全並びに自然・生態系への影響等に重大な支障をきたさないよう、適切な措置を効果的に進めるため、関係各課相互の連絡調整を図ることを目的とした「新城市河川等水質汚濁緊急対策要綱」並びに「新城市水質汚濁対策連絡会」を設置しました。その後、市町村合併に伴う市域の拡大により、本庁と鳳来・作手総合支所間の相互の連絡調整をスムーズに行うための体制を整備しました。

新城市水質汚濁対策連絡会（平成 17 年 11 月 24 日）



2 騒音・振動・悪臭の防止

(1) 騒音・振動に係る特定施設の届出

特定施設の設置届出は、騒音規制法及び振動規制法に基づくものは、新城地区のみ該当します。

騒音に係る特定施設の届出施設数状況（平成16年度末）

施設の種類	騒音規制法に基づく届出総施設数			県条例に基づく届出総施設数		
	新城	鳳来	作手	新城	鳳来	作手
1. 金属加工機械	117	-	-	186	1	0
2. 空気圧縮機械等	292	-	-	360	6	0
3. 土石用破碎機等	2	-	-	11	0	1
4. 織機	6	-	-	0	0	0
5. 建設用資材製造機械	2	-	-	6	0	2
6. 穀物用製粉機	61	-	-	0	0	0
7. 木材加工機械	35	-	-	42	0	0
8. 抄紙機	0	-	-	0	0	0
9. 印刷機械	9	-	-	5	0	0
10. 合成樹脂用射出成形機	21	-	-	0	0	0
11. 鋳型製造機	9	-	-	0	0	0
12. ディーゼル・ガソリンエンジン	-	-	-	51	0	1
13. 送風機及び排風機	-	-	-	235	0	6
14. 走行クレーン	-	-	-	9	0	0
15. 洗びん機	-	-	-	0	0	0
16. 真空ポンプ	-	-	-	14	0	0
合計	554	-	-	919	7	10
工場の実数	85	-	-	113	3	8

振動に係る特定施設の届出施設数状況（平成16年度末）

施設の種類	振動規制法に基づく届出総施設数			県条例に基づく届出総施設数		
	新城	鳳来	作手	新城	鳳来	作手
1. 金属加工機械	197	-	-	129	1	0
2. 圧縮機及び冷凍機	159	-	-	429	6	0
3. 土石用破碎機等	8	-	-	15	0	0
4. 織機	0	-	-	12	0	0
5. コンクリートブロックマシン等	4	-	-	1	0	2
6. 木材加工機械	4	-	-	0	0	0
7. 印刷機械	6	-	-	1	0	0
8. ゴム練用ロール機等	19	-	-	2	0	0
9. 合成樹脂用射出成形機	26	-	-	0	0	0
10. 鋳型製造機	9	-	-	0	0	0
11. 穀物用製粉機	-	-	-	0	0	0
12. ディーゼル・ガソリンエンジン	-	-	-	53	0	1
13. 送風機及び排風機	-	-	-	319	0	7
合計	432	-	-	963	7	10
工場の実数	52	-	-	98	3	8

(2) 騒音・振動に係る特定建設作業の届出

特定建設作業の届出は、騒音規制法及び振動規制法に基づくものは、新城地区のみ該当します。

騒音に係る特定建設作業届出件数（平成16年度）

騒音に係る作業	騒音規制法に基づく作業届出数			県条例に基づく作業届出数		
	新城	鳳来	作手	新城	鳳来	作手
地区						
1. くい打機等を使用する作業	6	-	-	-	3	2
2. びょう打機を使用する作業	0	-	-	-	0	0
3. さく岩機を使用する作業	13	-	-	-	8	0
4. 空気圧縮機を使用する作業	12	-	-	-	16	0
5. コンクリートプラント等を設けて行う作業	0	-	-	-	1	0
6. バックホウを使用する作業	76	-	-	-	0	0
7. トラクターショベルを使用する作業	1	-	-	-	0	0
8. プルドーザーを使用する作業	32	-	-	-	65	53
9. 建造物を動力・火薬等で解体・破壊する作業	-	-	-	0	10	0
10. コンクリートミキサー等を使用する作業	-	-	-	90	54	48
11. コンクリートカッターを使用する作業	-	-	-	35	16	5
12. 整地又は掘削の作業	-	-	-	118	0	0
13. ロードローラー等を使用する作業	-	-	-	275	56	51
合計	140	-	-	518	229	159

振動に係る特定建設作業届出件数（平成16年度）

騒音に係る作業	振動規制法に基づく作業届出数			県条例に基づく作業届出数		
	新城	鳳来	作手	新城	鳳来	作手
地区						
1. くい打機等を使用する作業	8	-	-	-	4	2
2. 鋼球を使用して破壊する作業	0	-	-	-	0	0
3. 舗装版破砕機を使用する作業	2	-	-	-	17	0
4. プレーカーを使用する作業	32	-	-	-	21	19
合計	42	-	-	-	42	21

(3) 悪臭関係工場等の届出

悪臭を発生させる工場等は、県民の生活環境の保全等に関する条例により、毎年悪臭物質の排出状況等について届出をすることになっています。

悪臭関係工場等の届出状況（平成16年度）

施設の種類		新城	鳳来	作手
畜産農業	豚房施設	4	0	0
	牛房施設	10	0	28
	鶏飼育	7	0	4
	うずら飼育	1	0	0
ゴム製品製造業		2	0	0
ごみ・し尿処理場		3	0	0
終末処分場		1	0	0
合計		28	0	32

3 公害等苦情処理

(1) 公害等苦情処理

平成 16 年度の苦情件数は新城地区が 148 件、鳳来地区が 12 件、作手地区が 21 件となっています。どの地区においても不法投棄が一番多く新城地区が 61 件、鳳来地区が 4 件、作手地区が 16 件でした。

公害・苦情等発生件数（平成 16 年度）

公害苦情の種類		新城	鳳来	作手
典型 7 公害	大気汚染	20	3	1
	水質汚濁	4	2	1
	土壌汚染	0	0	0
	騒音	4	0	1
	振動	0	0	0
	地盤沈下	1	0	0
	悪臭	12	0	1
小計		41	5	4
7 公害 以外	不法投棄	61	4	16
	ふん・尿の害	0	0	1
	害虫等の発生	20	0	0
	火災の危険	3	0	0
	その他	23	3	0
小計		107	7	17
合計		148	12	21

(2) 公害防止協定

公害防止協定は、事業活動に伴って生じる公害を防止し、市民の健康保護と生活環境の保全をはかることを目的として締結されるものです。

本市では、現在 41 事業所と締結しています。協定の内容は、公害の防止に関する事、施設等の変更に関する事、事業に伴う排水の水質検査報告と立入検査に関する事、事故時の措置に関する事、環境の美化等に関する事などが盛り込まれており、市はこれに基づき締結事業所の公害防止に関する指導・監視に努めています。

また、昭和 40～50 年代に締結していた公害防止協定の見直しを図り、再締結した事業所が増えてきています。

公害防止協定締結事業所名	地区	業種
株式会社大紀アルミニウム工業所 新城工場	新城	非鉄金属再生業
横浜ゴム株式会社 新城工場	新城	ゴム製品製造業
バルカーセイキ株式会社	新城	金属製品製造業
株式会社トンボ鉛筆 新城工場	新城	事務用品製造業
コマツハウス株式会社 製造部	新城	鋼鉄製構造物製造業
日本特殊パイプ株式会社	新城	金属製品製造業
株式会社育良精機製作所 愛知新城工場	新城	電気部品加工業
光田屋株式会社	新城	洗濯業

公害防止協定締結事業所名	地区	業種
中部鍛工株式会社	新城	鍛造製品製造業
中部工機株式会社	新城	鋼鉄製構造物製造業
サミットアルミ株式会社 新城工場	新城	非鉄金属再生業
共和レザー株式会社 新城工場	新城	車輛用レザー製造業
セツカートン株式会社	新城	ダンボール紙製造業
夏目金網工業株式会社	新城	鋼鉄製構造物製造業
株式会社相原製作所	新城	金属製品製造業
藤光工業株式会社	新城	木材・木製品製造業
新東工業株式会社 新城製作所	新城	一般産業用機械装置製造業
スミリン農産工業株式会社 新城工場	新城	有機培土・肥料製造業
株式会社エヌシーシー・ファクトリー	新城	自動二輪車車関連部品製造業
株式会社イノアックコーポレーション 八名事業所	新城	自動車関連部品製造業
中部丸筒株式会社 新城工場	新城	丸・角紙管製造業
大森木材株式会社 新城工場	新城	建築用木製組立材料製造業
三菱電機株式会社名古屋製作所 新城工場	新城	電動機製造
三中化学株式会社	新城	農業薬品製造
イズテック株式会社 新城工場	新城	荷役運搬機械器具製造業
株式会社大仙 新城工場	新城	金属製品製造業
オーエスジ株式会社 新城工場	新城	金属製品製造業
オーエスジ株式会社 八名工場	新城	金属製品製造業
株式会社イノアックコーポレーション 新城事業所	新城	自動車関連部品製造業
BASF INOAC ポリウレタン株式会社 本社工場	新城	化学工業実験
株式会社 シンシロケーブル	新城	電線ケーブル製造業
株式会社バルカーシールソリューションズ	新城	工業用パッキン製造
横浜ゴム株式会社 新城南工場	新城	ゴム製品製造業
三河材流通加工事業協同組合	新城	木材流通
源氏肥育組合	鳳来	畜産業
農事組合法人 大平肥育組合	鳳来	畜産業
上吉田肥育牛組合 田中計一	鳳来	畜産業
株式会社 ノーサンファーム鳳来農場	鳳来	畜産業
有限会社 野口畜産	作手	畜産業
水島商会	作手	非鉄金属再生業
株式会社 高木製作所	作手	自動車関連部品製造業
株式会社 つくでカントリークラブ	作手	ゴルフ場
巴牧場	作手	畜産業
有限会社 つくで高原農場	作手	畜産業
オートランド作手アルト	作手	サーキット場

4 狂犬病予防事業

(1) 犬の登録と狂犬病予防注射

【犬の登録数】

地 区	H13	H14	H15	H16	H17
新 城	2,972	3,018	3,130	3,225	4,932
鳳 来	1,206	1,178	1,174	1,155	
作 手	415	430	448	458	
計	4,593	4,626	4,752	4,838	

H17 は市町村合併時（平成 17 年 10 月 1 日現在）の数値。

【狂犬病予防注射数】

地 区	H13	H14	H15	H16	H17
新 城	2,699 頭	2,673 頭	2,725 頭	2,747 頭	4,017 頭
鳳 来	1,184 頭	1,156 頭	1,133 頭	1,133 頭	
作 手	248 頭	300 頭	322 頭	364 頭	
計	4,131 頭	4,129 頭	4,180 頭	4,244 頭	

H17 は市町村合併時（平成 17 年 10 月 1 日現在）の数値。

【狂犬病予防注射の接種率の推移】

地 区	H13	H14	H15	H16	H17
新 城	90.8%	88.6%	87.1%	85.2%	81.4%
鳳 来	98.2%	98.1%	96.5%	98.1%	
作 手	59.8%	69.8%	71.9%	79.4%	
計					

H17 は市町村合併時（平成 17 年 10 月 1 日現在）の数値。