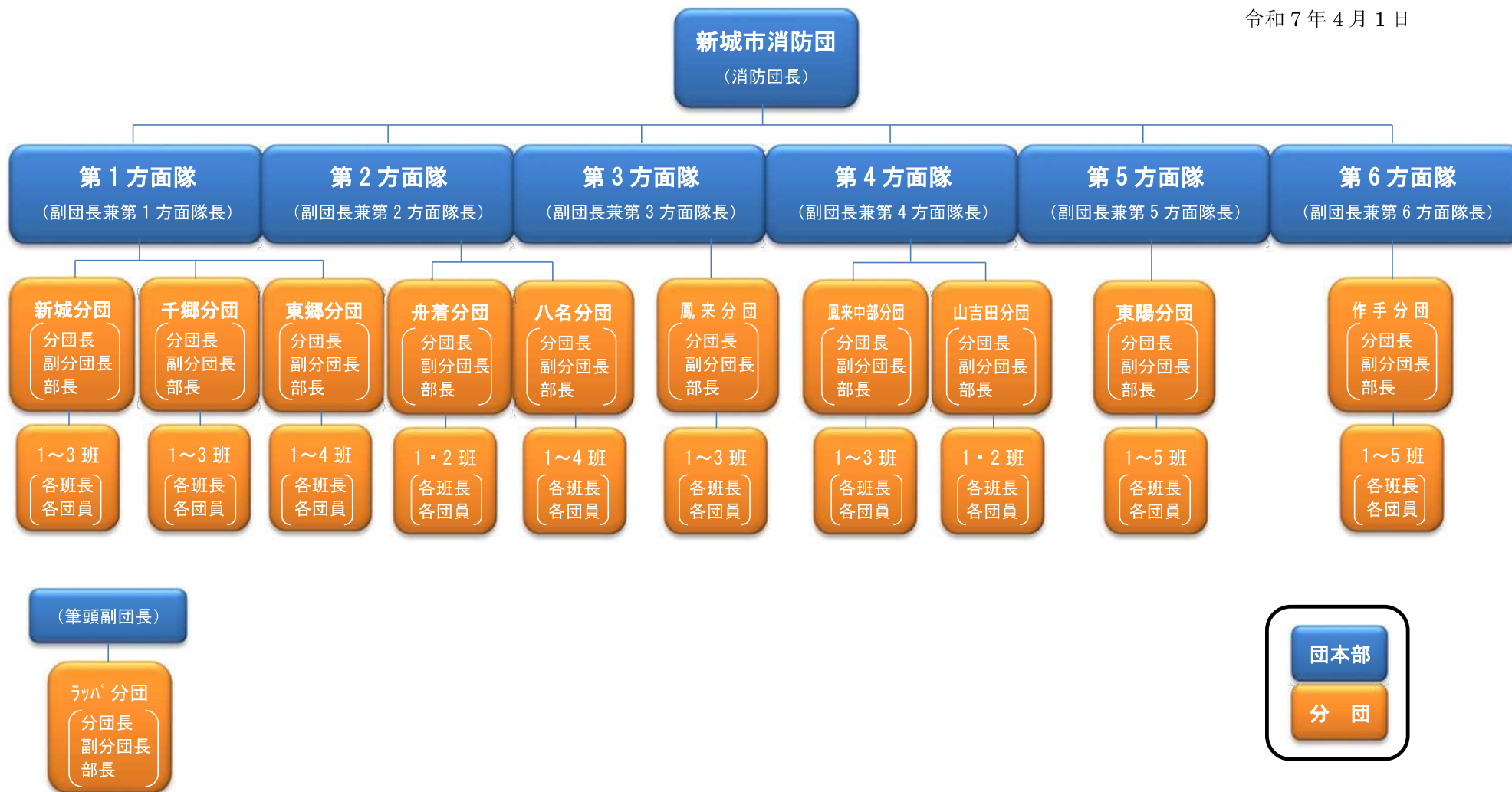


第5編 各種統計・データ等

新城市消防団組織表

令和7年4月1日

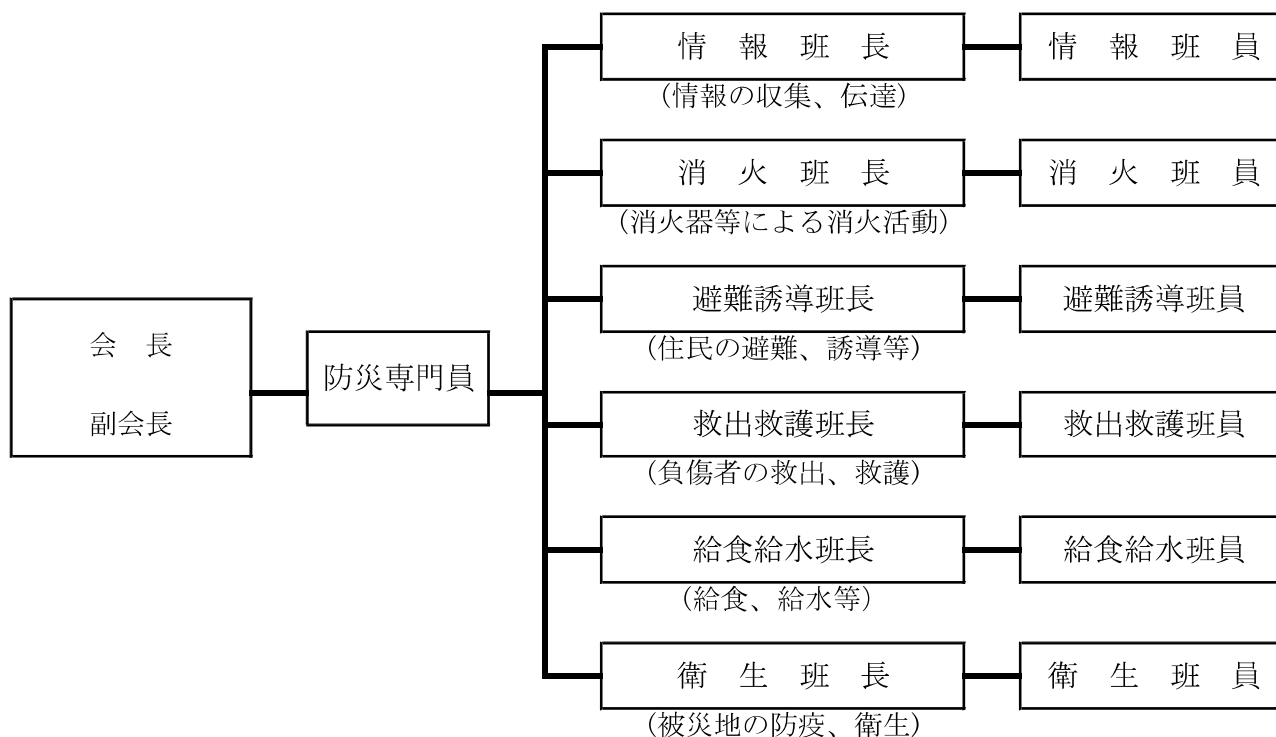


新城市消防団の消防力

令和7年4月1日

かたち			もの						ひと											
組織種別 (方面)	分団名		施設			車両			消防団員											
	班数	区域	詰所	器具庫		ポンプ車	付積載車	その他	基本団員							機能別団員				
									団長	副団長	分団長	副分団長	部長	班長	団員	地域支援				
団本部		市内全域				1		1	7	7	1	6								
分団 (1)	新城	3 新城地域自治区を構成する9行政区	3	3		3		3	70	68			1	1	1	3	62	2	2	
分団 (1)	千郷	3 千郷地域自治区を構成する17行政区	3	3		3	2	1	70	68			1	1	1	3	62	2	2	
分団 (1)	東郷	4 東郷地域自治区を構成する17行政区	4	4		4		4	101	83			1	1	1	4	76	18	18	
分団 (2)	舟着	2 舟着地域自治区を構成する4行政区	2	2		2		2	45	30			1	1	1	2	25	15	15	
分団 (2)	八名	4 八名地域自治区を構成する10行政区	4	4		4	2	2	79	75			1	1	1	4	68	4	4	
分団 (3)	鳳来	3 鳳来北西部地域自治区を構成する16行政区	5	3	2	5		3	60	38			1	1	1	3	32	22	22	
分団 (4)	鳳来中部	3 鳳来中部地域自治区を構成する9行政区	3	3		3		3	55	29			1	1	1	3	23	26	26	
分団 (4)	山吉田	2 鳳来南部地域自治区を構成する5行政区	2	2		2		2	37	34			1	1	1	2	29	3	3	
分団 (5)	東陽	5 鳳来東部地域自治区を構成する22行政区	9	5	4	9	1	4	65	50			1	1	1	5	42	15	15	
分団 (6)	作手	5 作手地域自治区を構成する28行政区	7	5	2	7	1	4	84	63			1	1	1	5	55	21	21	
1本部(6方面)10分団	34班	10地域自治区域内	42	34	8	43	6	28	9	673	545	1	6	10	10	10	34	474	128	128

自主防災会の組織



自主防災会設置状況（新城地区）

地区	防災会（行政区）名	組織数
新城小学校区	東新町・西新町・本町・入船・新城中町・栄町・橋向・的場・弁天	9
千郷小学校区	片山・徳定・山・白子・今出平・諏訪・杉山・石田・野田・中市場 大野田・稲木・豊島・川田・川田原・上市場西住宅・上市場東住宅	17
東郷西小学校区	平井・上平井・矢部・富沢・富永	5
東郷東小学校区	大宮・牛倉・須長・浅谷・出沢・横川・大海・有海・八束穂・竹広 川路・緑が丘	12
舟着小学校区	市川・塩沢・鳥原・吉川	4
八名小学校区	小畑・中宇利・富岡東部・富岡中部・富岡西部・黒田・一鍬田 八名井・東清水野	9
庭野小学校区	庭野	1
新城地区合計		57

自主防災会資機材物置設置状況(新城地区)

設置年度	所在地	設置場所	面積
昭和61年度	字石名号2	東新町公民館	4.41
"	字西新町80	西新町公民館	4.41
"	豊島字外畑11-10	豊島公民館	4.41
"	川路字連吾25	川路公民館	4.41
昭和62年度	浅谷字上の山19-1	浅谷精米所	4.41
"	出沢字的場田30, 31-1合	出沢公民館	4.41
"	大海字黒瀬64-2	大海公民館	4.41
"	有海字岩代20	有海勤労者センター	4.41
昭和63年度	須長字石岸32-1	須長公民館	4.41
"	緑が丘4丁目103	4丁目公園	4.41
"	小畑字荒神ヶ入1	小畑公民館	4.41
"	中宇利字坂44-10	中宇利集落センター	4.41
平成元年度	石田字池田169, 170合	石田公民館	4.41
"	野田字西町屋敷120-3	野田忠魂碑広場	4.41
"	横川字北沢193-2, 194-3合	横川公民館	4.41
"	庭野字川大田25-10	庭野公民館	4.41
平成2年度	杉山字荒井25-4	杉山公民館	4.41
"	野田字西郷30	中市場公民館	4.41
"	大宮字大ノ木4-1	大宮公民館	4.41
平成3年度	字西入船76	新城小学校	4.41
"	豊栄字道塚813-1	山公民館	4.41
"	富永字神田26	富永公民館	4.41
"	吉川字上林55-1	吉川公民館	4.41
平成4年度	豊栄字東平1232	白子公民館	4.41
"	川田字本宮道104-1, 105-3合	川田原公民館	4.41
"	上平井字志なん畑1	上平井公民館	4.41
平成5年度	片山字中屋敷178	片山公民館	4.41
"	野田字上市場26-2	上市場住宅内	4.41
"	日吉字中貝津17	東部防災倉庫横	4.41
平成6年度	牛倉字上平19, 20	牛倉公民館	4.41
"	竹広字信玄塚594-2, 594-4	竹広公民館	4.41
"	市川字宮ノ前47-2	元市川小学校	4.41
平成7年度	稲木字貝津畑628-3	稲木公民館	4.41
"	八名井字中下夕屋敷31	八名井公民館	4.41
"	字南畑1-1	八幡信号北西角	4.41
平成8年度	字裏野1-15	本町公民館	4.41
"	字宮ノ前47-3	的場公民館	4.41
"	徳定字神ノ前557-2, " -3, " -5, " -6	徳定公民館前広場	4.41
"	豊栄字道添273-1	今出平公民館	4.41
"	黒田字頼実26-1	黒田集落センター	4.41
"	一鍬田字九五41-2	一鍬田公民館	4.41
"	字宮ノ西26・51合	今泉病院駐車場	4.41
"	平井字新栄43	平井公民館	4.41
平成10年度	字宮ノ後78	富永神社	4.41
"	豊栄字向イ87-1	夷則寺	4.41
"	野田字上市場3	千郷神社	4.41
"	川田字山田平6-36	川田公園	4.41
"	野田字上市場18-1	上市場西住宅集会所	4.41
"	富沢字安楽寺251-1	富沢区民広場	4.41
平成11年度	八束穂字四反田408-4, 408-9合	八束穂公民館	4.41
"	日吉字下畑82-1	鳥原公民館	4.41
"	一鍬田字清水野11-65	清水野公園	4.41
平成12年度	富岡字大廻り8-2	富岡ふるさと会館	4.41
"	富岡字屋敷	富岡中部集会所	4.41
"	富岡字フケ	富岡西部集会所	4.41
平成26年度	字宮ノ後地内	富永神社駐車場	2.29
"	小畑荒神ヶ入	小畑公民館	3.03
平成27年度	川路字連吾25	川路公民館	3.35
"	浅谷字又谷	浅谷区民広場	3.39
平成28年度	野田字皆津地内		7.90
平成29年度	豊栄226	諏訪公民館	4.70
"	片山178-2	片山公民館	3.76
平成30年度	日吉字小袋地内		5.45
"	字宮ノ前47-3	的場公民館	2.36
"	矢部字上ノ川地内	八幡神社	4.43
令和元年度	野田字中市場地内	中市場公民館	6.64
"	横川字入り地内	横川公民館	6.64
"	富岡字屋敷地内	富岡中部集会所	6.64
"	黒田字頼実地内	黒田集落センター	6.64
"	庭野字東植地内	庭野神社	6.64
"	八名井字中上屋敷地内	八名井多目的集会施設	6.64
令和2年度	富沢地内	富沢公民館	2.02
"	川路字藤波地内	川路公民館	2.02

自主防災会資機材物置設置状況(鳳来地区)

設置年度	所在地	設置場所	面積
平成16年度	大野字小林12-1	大野財産区事務所	4.41
平成17年度	川合字小西14-7	川合駐在所前空き地	3.31
平成18年度	下吉田字紺屋平33-1	天白館	4.41
"	名越字小林3-1	区民広場	4.41
"	池場字上貝津44	池場老人憩いの家	4.41
"	一色字棒川52	一色集会所	4.41
"	竹ノ輪字橋本338-1	竹ノ輪公民館	4.41
"	七郷一色字西貝津26-2	七郷一色コミュニティプラザ	4.41
"	下吉田字田中114	柿本集会所	4.41
"	巢山字ハマイバ53-14	巢山老人憩いの家	4.41
"	只持字宮ノ前30	只持老人憩いの家	4.41
"	富栄字桑下5	矢田集会所	4.41
平成19年度	長篠字芳ヶ入33-2	正福寺前	4.41
"	富栄字清水11	下平地区広場	4.41
"	睦平字田口28-1	睦平老人憩いの家	4.41
"	豊岡字地藏元11-4	湯谷橋平班消防器具庫駐車場	4.41
"	乗本字林49-1	蔵平公会堂広場	4.41
"	名号字丹野11-1	消防器具庫横	4.41
"	玖老勢字中屋27	葛集会所	4.41
"	乗本字長筋	乗本公民館	4.41
"	細川字大沢32	細川会館	4.41
"	富栄字上貝津33	寺林公民館	4.41
平成20年度	長篠字内貝津16	西消防詰所横	4.41
"	富保字深田5-1	富保地区多目的広場	4.41
"	布郷字堂下105	布里コミュニティセンター	4.41
"	連合字真菰25-6	連合消防詰所横	4.41
"	上吉田字山本1-3	山吉田トレーニングセンター	4.41
"	塩瀬字中平7先	塩瀬公民館	4.41
"	井代字大貝津53	井代公民館	4.41
"	能登瀬字大道西92	能登瀬公民館	4.41
"	豊岡字細筋17-3	引地公民館	4.41
平成21年度	長篠字竹田36-1	鳳来中部小学校駐車場	4.41
"	乗本字中貝津12	国民運動場管理倉庫東トイレ前	4.41
"	門谷字下浦55	門谷集会所	4.41
"	黄柳野字池田684-23	黄柳野小学校	4.41
"	下吉田字小河内104-3	阿寺公民館	4.41
"	豊岡字トウデイ2-441	植原公民館前広場	4.41
"	乗本字榎下32-1	栗衣集会所前広場	4.41
平成26年度	豊岡字田ノ嶋4-1		2.29
"	豊岡字西貝津56	柿平集会所	2.29
"	大野字久羅下29-2	鳳来中央集会所	2.29
"	川合字浅井平11		2.29
"	門谷字黒谷21-1		2.29
"	愛郷字大貝津17-5		2.29
"	愛郷字坂脇地内		2.29
"	愛郷字北平	光輪寺	2.29
"	門谷字地藏前22-2		2.29
平成27年度	只持字大立地内	共伸木材	2.29
"	布里字小松地内		2.29
"	布里字西向地内		2.29
"	一色字棒夫地内		2.29
"	島田字小貝津地内		2.29
"	愛郷字羽石地内		2.29
"	中島字藪下地内	湯島集会所	2.29
"	乗本字浜射場地内		4.71
平成28年度	長篠字向林地内		4.71
"	門谷字北貝津地内		2.29
平成29年度	愛郷字坂脇地内		2.29
"	長篠字向林地内		4.70
"	愛郷字久保貝津地内		1.89
平成30年度	長篠字内貝津地内		2.45
"	下吉田字五反田地内	下吉田公民館	3.88
"	豊岡字地藏元地内		4.84
"	大野字久羅下地内	鳳来中央集会所	4.84
"	大野字久羅下地内	鳳来中央集会所	4.84
"	川合字小西地内		4.84
令和2年度	井代字堀の内地内	井代公民館	1.53
令和3年度	大野字久羅下地内	鳳来中央集会所	5.67

自主防災会資機材物置設置状況(作手地区)

設置年度	所在地	設置場所	面積
平成26年度	作手守義字郷下1		2.29
〃	作手保永字東当地内	見代公園	2.29
〃	作手岩波字上貝津9		2.29
〃	作手杉平字本郷地内	杉平集会所	2.29
〃	作手高松字滝乗2番地		2.29
〃	作手大和田字溝下33-3、34合併地		2.29
〃	作手田代地内		2.29
〃	作手善夫字バンバ平22-1		2.29
〃	作手黒瀬字向山9-1	黒瀬老人憩の家	2.29
〃	作手中河内字日面49	中河内老人憩の家	2.29
〃	作手白鳥字スグ平14		2.29
〃	作手白鳥字宮下地内	相寺老人憩の家	2.29
平成27年度	作手高里字西ノ内21	十二所神社	2.29
〃	作手田原字帯月15	西田原公民館	2.29
〃	作手清岳字マヘ田1-1	須山老人憩いの家	2.29
〃	作手保永字エマツ5-1	消防団詰所横	2.29
〃	作手清岳字シロヤシキ地内	市場集会所	2.29
〃	作手田原字竹下地内	リサちゃんの家	2.29
〃	作手菅沼字マンゼ18	旧菅守小学校	2.29
〃	作手保永字カド地内	法輪寺敷地内	2.29
〃	作手清岳字ムカイ田地内		2.29

消防資機材一覧

1 消防・救助活動用

令和7年4月1日現在

資機材名	署所別	計	本署	鳳来出張所	作手出張所	設楽分署	津具分遣所	東栄分署	豊根出張所
消防ホース(50mm)		163	59	20	20	20	4	20	20
消防ホース(65mm)		314	148	30	30	30	16	30	30
泡消火薬剤A(㍻)		200	40	40		40		40	40
泡消火薬剤B(㍻)		1,940	1,640	60	60	60	0	60	60
消火用水槽(エアークューブ式1,000ℓ)		1	1						
携帯無線機(デジタル)		38	22	3	3	3	2	3	2
携帯拡声器		14	8	1	1	1	1	1	1
発電機		13	7	1	1	1	1	1	1
投光器		15	9	1	1	1	1	1	1
携帯投光器		36	19	3	3	3	2	3	3
かぎ付はしご		2	2						
三連はしご		10	4	1	1	1	1	1	1
救命索発射銃		1	1						
サバイバースリング又は救助用縛帯		12	6	1	1	1	1	1	1
バスケット型担架		7	2	1	1	1		1	1
平担架(屈折梯子車用)		2	2						
油圧ジャッキ		1	1						
油圧スプレッダー		6	1	1	1	1		1	1
大型油圧スプレッダー		1	1						
油圧切断機		8	3	1	1	1		1	1
大型油圧切断機		1	1						
空気切断機		1	1						
可搬式ウインチ		8	2	1	1	1	1	1	1
ガス溶断器		1	1						
空気鋸		1	1						
エンジンカッター		10	4	1	1	1	1	1	1
チェーンソー		10	4	1	1	1	1	1	1
ハンマドリル		1	1						
ハンマー		10	4	1	1	1	1	1	1
携帯コンクリート破壊器具		1	1						
削岩機		1	1						
鉄線カッター		11	5	1	1	1	1	1	1
万能斧		14	8	1	1	1	1	1	1
マット式空気ジャッキ		1	1						
救助用支柱器具		1	1						
車両移動器具		8	8						
マンホール救助器具		1	1						
ロープ登降機		15	9			3		3	
空気式救助マット		1	1						
救助用降下機		9	5			2		2	
簡易画像探索機		1	1						
熱画像直視装置		8	2	1	1	1	1	1	1

消防資機材一覧

1 消防・救助活動用

令和7年4月1日現在

署所別 資機材名	計	本 署	鳳 来 出張 所	作 手 出張 所	設 楽 分 署	津 具 分 遣 所	東 栄 分 署	豊 根 出張 所
可燃性ガス測定器	2	2						
酸素濃度測定器	2	2						
空気呼吸器	46	24	4	4	4	2	4	4
簡易呼吸器	1	1						
携帯警報器	46	24	4	4	4	2	4	4
空気補充用ボンベ(2.0ℓ)	1	1						
空気補充用ボンベ(5.0ℓ)	153	87	12	12	12	6	12	12
空気補充用ボンベ(6.0ℓ)	6	6						
空気補充用ボンベ(潜水用)	24	24						
エアラインマスク	2	2						
水中無線	4	4						
水中投光器	5	5						
潜水器具(BC)	5	5						
ドライスーツ	5	5						
ウェットスーツ	13	13						
サーフェイスドライスーツ	4	4						
救命胴衣	59	32	5	5	5	2	5	5
PFD	19	9			5		5	
救命浮環	6	6						
浮標	6	6						
救命ボート	3	3						
船外機	2	2						
耐電手袋	4	4						
耐電衣	4	4						
耐電長靴	4	4						
耐熱服	4	4						
化学防護服(陽圧式化学防護服を除く)	12	8			2		2	
陽圧式化学防護服	3	3						
防塵マスク	58	31	5	5	5	2	5	5
防毒マスク(国有物品配備品含)	5	5						
放射線測定器(個人線量計 国有物品配備品)	11	11						
放射線測定器(空間線量計 国有物品配備品)	3	3						
放射線測定器(表面汚染検査計 国有物品配備品)	1	1						

消防資機材一覧

2 救急活動用

令和7年4月1日現在

署所別 資機材名	計	本 署	鳳 来 出張 所	作 手 出 張 所	設 楽 分 署	津 具 分 遣 所	東 栄 分 署	豊 根 出 張 所
手動式人工呼吸器一式	30	12	3	3	3	3	3	3
車両酸素吸入器一式	8	2	1	1	1	1	1	1
携帯酸素吸入器一式	9	3	1	1	1	1	1	1
酸素ポンベ	70	40	4	4	6	4	6	6
電動式吸引機	9	3	1	1	1	1	1	1
陰圧式固定用具	8	2	1	1	1	1	1	1
携帯血圧計	12	3	1	2	2	1	1	2
患者観察装置	7	2	1	1	1		1	1
血中酸素飽和度測定器	18	5	3	3	2	1	2	2
自動心臓マッサージ器	6	1	1	1	1		1	1
喉頭鏡セット	19	6	3	3	2	1	2	2
自動体外式除細動器(AED)	11	3	1	1	2	1	2	1
高度救命処置訓練用人形	6	1	1	1	1		1	1
心肺蘇生訓練用人形	92	32	15	12	11	4	11	7
除細動器リズムシミュレーター	6	1	1	1	1		1	1
静脈注射訓練用モデル	6	1	1	1	1		1	1
ETCO2モニター	7	2	1	1	1		1	1
バックボード	19	8	2	2	2	1	2	2
ショートボード	2			1	1			
小児用ボード	7	2	1	1	1		1	1
乳児用ボード	7	2	1	1	1		1	1
ケッド	6	2	1	1	1		1	
スクープストレッチャー	12	6	1	1	1	1	1	1

防疫用資機材

機関名	品名	数量	所在地	電話
市民協働部 環境政策課	動力噴霧機	4	新城市字東入船115	23-7690
	大型動力噴霧機	1		
	肩掛式噴霧機（手動式）	2		
	薬剤散布機（ミストファン）	1		

市内病院・医院一覧

	医療機関名	電話番号	診療科目
1	あいきょうクリニック 新城市市場台1丁目7-5	24-1777	外科・内科・リハビリ科・胃腸科・肛門外科
2	今泉医院 新城市字宮ノ前24-3	22-1150	内科・外科・整形外科・リハビリ科
3	内山医院 新城市平井字新栄2-1	24-1212	内科・脳神経外科・外科・リハビリ科
4	春日眼科 新城市杉山字大東45-1	24-3222	眼科
5	くまがい医院 新城市富永字郷中63-2	23-6800	小児科・内科・循環器内科
6	さくら眼科 新城市上平井959-1	22-4100	眼科
7	しんしろフィットクリニック 新城市川路字小川路133	23-8531	内科・小児科・リハビリ科
8	茶臼山厚生病院 新城市富沢453-1	22-2266	内科・腎臓内科・人工透析内科・糖尿病内分泌内科・リウマチ科・アレルギー科・消化器内科
9	とも整形外科リハビリクリニック 新城市杉山字篠刈47-1	24-0080	整形外科・リハビリテーション科・リウマチ科
10	中根医院 新城市城北2丁目2-1	24-1661	内科・呼吸器内科・アレルギー科
11	中村医院 新城市字的場49-1	22-2863	循環器内科・内科
12	西新町整形外科 新城市字札木32-10	22-0372	整形外科・リウマチ科・リハビリテーション科 内科・外科
13	のだクリニック 新城市野田字西郷62-18	22-1151	内科・小児科・消化器内科・アレルギー科
14	皮フ科新栄クリニック 新城市平井字新栄50	24-6022	皮膚科
16	むらまつ内科 新城市字石名号4-5	22-0026	内科・消化器内科・小児科・アレルギー科・糖尿病内分泌科
17	米田内科 新城市平井字新栄127-1	24-0700	内科
18	よしだ耳鼻咽喉科 新城市富永字新栄1-1	24-0200	耳鼻咽喉科・小児耳鼻咽喉科・アレルギー科
19	泌尿器科おぐろクリニック 新城市富永字新栄8-1	24-0969	泌尿器科・皮膚科

	医療機関名	電話番号	診療科目
20	荻野医院 新城市長篠字下り箆60-4	32-0020	産婦人科・内科・小児科・外科
21	織田医院 新城市下吉田字紺屋平66	34-0021	内科・小児科
22	静巖堂医院 新城市副川字大貝津13	35-0022	内科・小児科・リハビリ科・アレルギー科・循環器内科
23	ながしのクリニック 新城市長篠字権現堂8-5	32-3223	内科・小児科・消化器科・循環器内科 ・アレルギー科
24	ほうらいクリニック 新城市大野字上野13-1	32-1026	内科・小児科・アレルギー科・消化器内科・循環器内科
25	星野病院 新城市大野字上野70-3	32-1515	内科・循環器内科・小児科・外科・リハビリ科・リウマチ科
26	宮本医院 新城市海老字野辺23	35-0811	内科・外科・消化器内科・肛門外科
27	新城市作手診療所 新城市作手高里字縄手上10-1	37-2133	内科・外科・小児科・整形外科
28	新城市民病院 新城市字北畑32-1	22-2171	内科・外科・泌尿器科・耳鼻咽喉科・整形外科 科・婦人科・脳神経外科・皮膚科・小児科・歯科・精神科

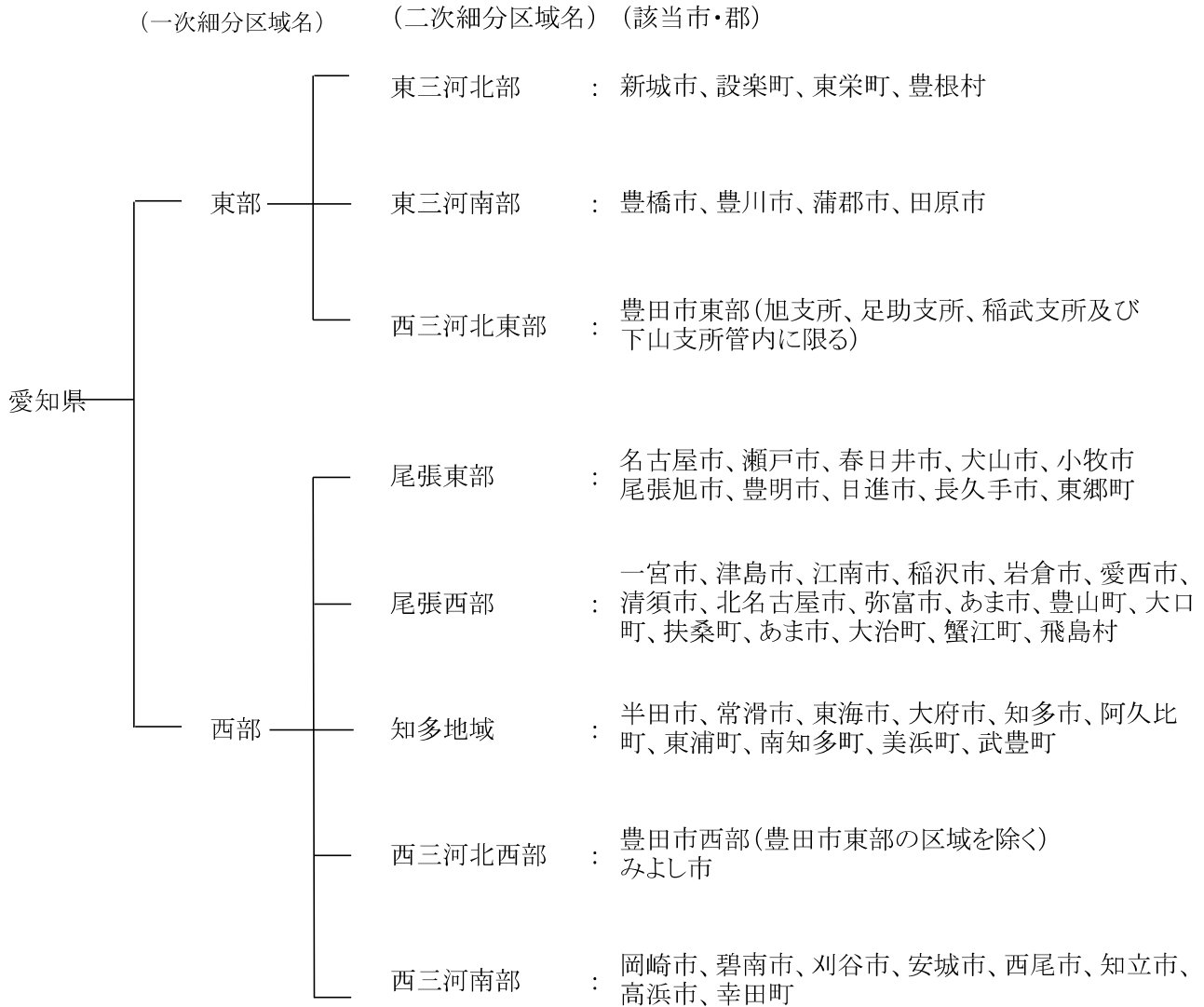
市内歯科医院一覧

	名称	所在地	電話番号
1	山本歯科診療所	新城市字屋敷179	22-0724
2	鳥居歯科医院	新城市字西新町58-1	22-0333
3	ホワイト歯科	新城市字八幡15-1	23-3139
4	川合歯科医院	新城市字西入船6	22-0619
5	石河歯科クリニック	新城市平井字ノナカ5-1	23-5757
6	ながた歯科	新城市杉山字野口44-13	23-5500
7	稲垣歯科	新城市杉山字荒井49-6	23-3467
8	クリーン歯科	新城市豊島字龍谷5-19	23-5858
9	富岡歯科診療所	新城市富岡字箕打ケ平2	26-1357
10	伊藤歯科医院	新城市平井字後田11-8	23-8020
11	とりやま歯科	新城市字札木27-6	22-4108
12	今泉歯科	新城市平井字新栄64-1	24-9900
13	ふるいち歯科	新城市野田字上市場25-847	23-6607
14	河合歯科医院	新城市井代字大貝津67-3	32-2736
15	長篠歯科診療所	新城市長篠字殿藪 3-1	32-2122
16	しょうだ歯科	新城市大野字小林18	32-7555
17	つくで歯科	新城市作手高里字木戸口12-2	37-6006
18	村田歯科	新城市城北3丁目1-5	23-2555
19	八名歯科クリニック	新城市富岡字半原田49-61	24-5200

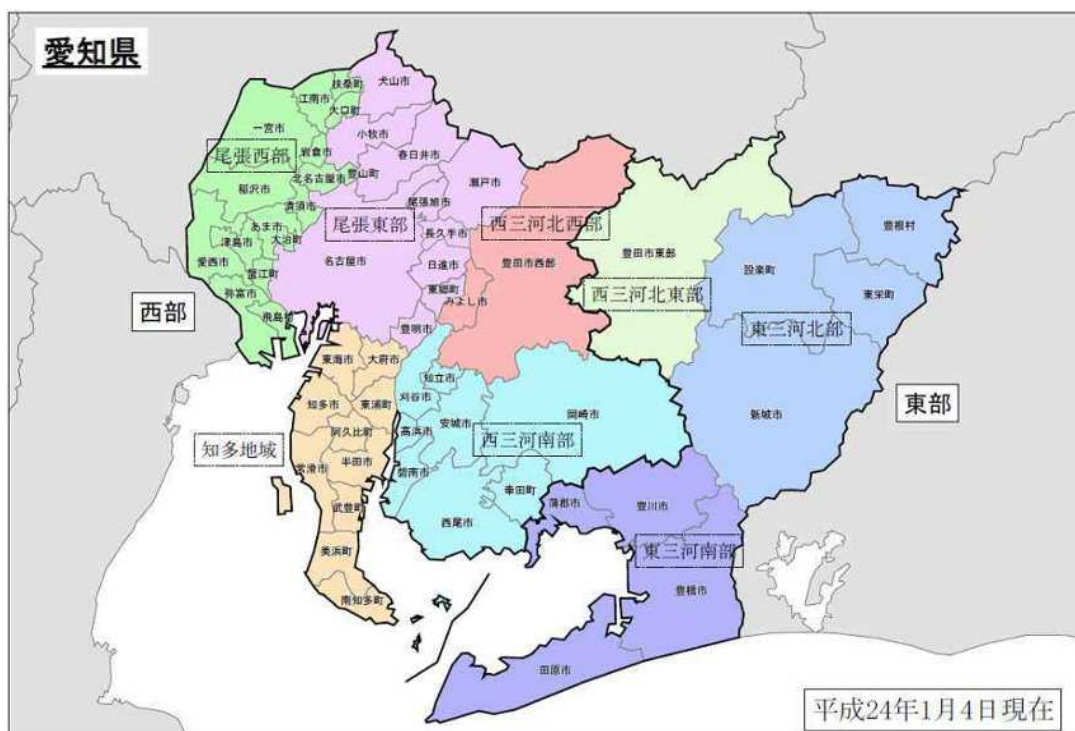
市内薬局・薬店一覧

	店名	所在地	電話番号
1	アイセイ薬局新城店	新城市平井字新栄126-1	24-1881
2	いずみ薬局	新城市市場台3-1-20	24-1181
3	ユニスマイル薬局 しんさかえ店	新城市平井字新栄50-1	24-6088
4	キャッスル薬局	新城市字北畑11-12合併地2	24-0220
5	クスリのアオキ新城薬局	新城市的場19	25-7330
6	しんしろひがしファーマシー	新城市富永字新栄4-1	24-3344
7	スガヤ薬局富永店	新城市富永字新栄56-2	24-0041
8	スギ薬局 新城店	新城市片山字西野畑545	24-6288
9	スギヤマ薬局新城店	新城市字南畑37-5	24-3011
10	スギヤマ薬局新城東店	新城市平井字原125-1	24-3511
11	せいてん薬局	新城市杉山字篠刈46-5	22-9800
12	たんぼぼ薬局新城店	新城市字北畑13-3	24-0255
13	バニラ薬局 新城店	新城市上平井字昭和960-4	22-9822
14	バニラ薬局札木店	新城市向野26-1	25-7556
15	ふれあい薬局	新城市平井字新栄1-4	25-7780
16	やまざき薬局新城店	新城市字石名号4-7	25-7220
17	えびのべ調剤薬局	新城市海老野辺25	29-4447
18	こだま薬局	新城市副川字大貝津3	35-5151
19	スギ薬局 長篠店	新城市長篠字広面29	32-6050
20	三河大野もみじ薬局	新城市大野字上野75-7	32-8115
21	しんしろとみながファーマシー	新城市富永字新栄7-1	22-2121

警報・注意報の発表に使用する細分区域名



愛知県予報区において警報・注意報の発表に使用する細分区域図



気象・水象に関する予報警報発表基準(気象庁HP抜粋)

気象庁は、大雨や強風などによって災害が起こるおそれのあるときは「注意報」を、重大な災害が起こるおそれのあるときは「警報」を、さらに、重大な災害が起こるおそれが著しく大きいときは「特別警報」を発表して注意や警戒を呼びかけます。特別警報・警報・注意報は関係行政機関、都道府県や市町村へ伝達され防災活動等に利用されるほか、市町村や報道機関を通じて地域住民の方々へ伝えられます。

気象警報・注意報は、対象とする現象の発生が予想された場合に発表しており、予想される現象が発生する概ね3～6時間前に発表することとしています。ただし、短時間の強い雨に関する大雨警報・注意報及び洪水警報・注意報については概ね2～3時間前に発表することとしています。また、夜間・早朝に警報発表の可能性がある場合には、夕方に注意報を発表し、警報を発表する可能性のある時間帯をその注意報の発表文中に、例えば「明け方までに警報に切り替える可能性がある」などと明示しています。なお、こうした猶予時間(リードタイム)は、気象警報・注意報が防災機関や住民に伝わって避難行動などがとられるまでに要する時間を考慮して設けていますが、現象の予想が難しい場合には、結果としてこうしたリードタイムが確保できない場合もあります。

ア 特別警報

種類	基準
大雨特別警報	台風や集中豪雨により数十年に一度の降雨量となる大雨が予測され、若しくは、数十年に一度の強度の台風と同程度の温帯低気圧により大雨になると予測される場合
暴風特別警報	数十年に一度の強度の台風と同程度の温帯低気圧により暴風が吹くと予想される場合
暴風雪特別警報	数十年に一度の強度の台風と同程度の温帯低気圧により雪を伴う暴風が吹くと予想される場合
大雪特別警報	数十年に一度の降雪量となる大雪が予想される場合

イ 記録的短時間大雨情報

種類	発表基準
記録的短時間 大雨情報	内容 数年に一度程度しか発生しないような短時間の大雨を、観測(地上の雨量計による観測)したり、解析(気象レーダーと地上の雨量計を組み合わせた分析:解析雨量)したりしたときに、各地の気象台が発表します。その基準は、1時間雨量歴代1位または2位の記録を参考に、概ね府県予報区ごとに決めています。この情報は、大雨警報発表時に、現在の降雨がその地域にとって災害の発生につながるような、稀にしか観測しない雨量であることをお知らせするために発表するもので、大雨を観測した観測点名や市町村等を明記しています。
	基準 1時間雨量100mm

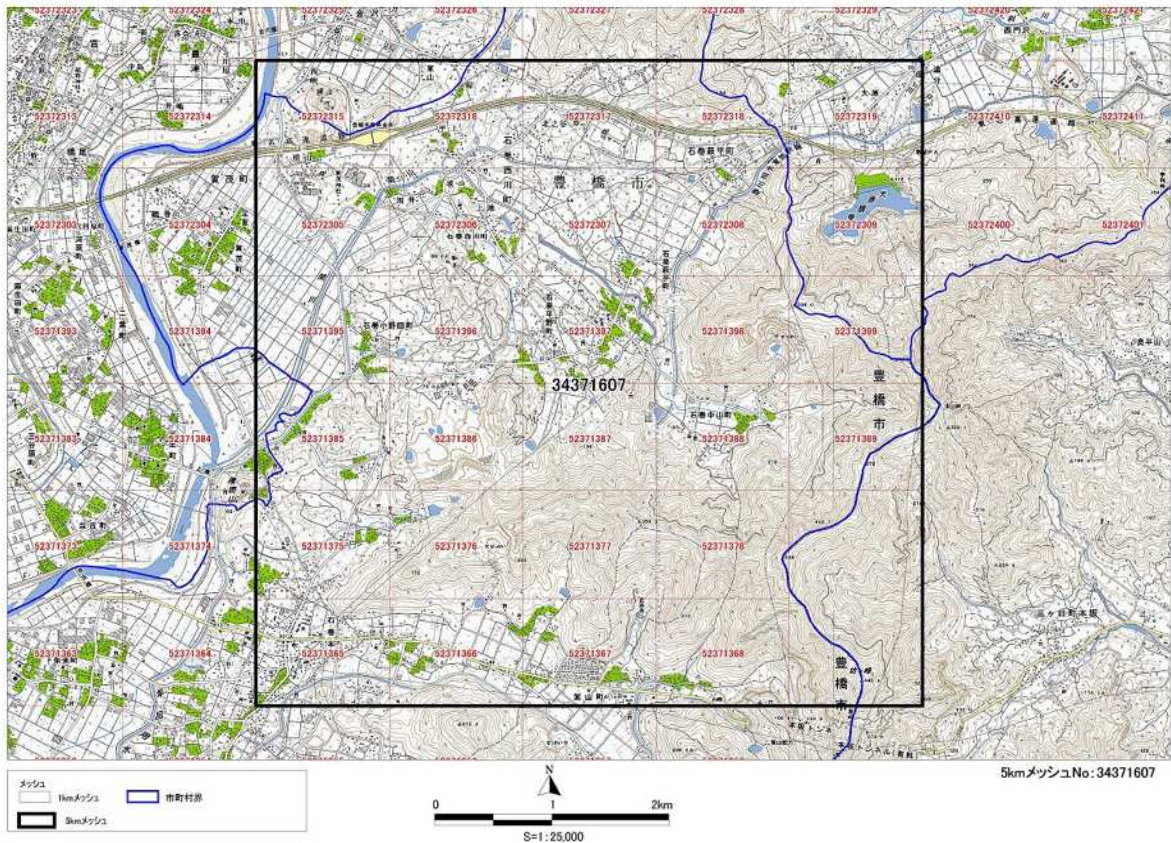
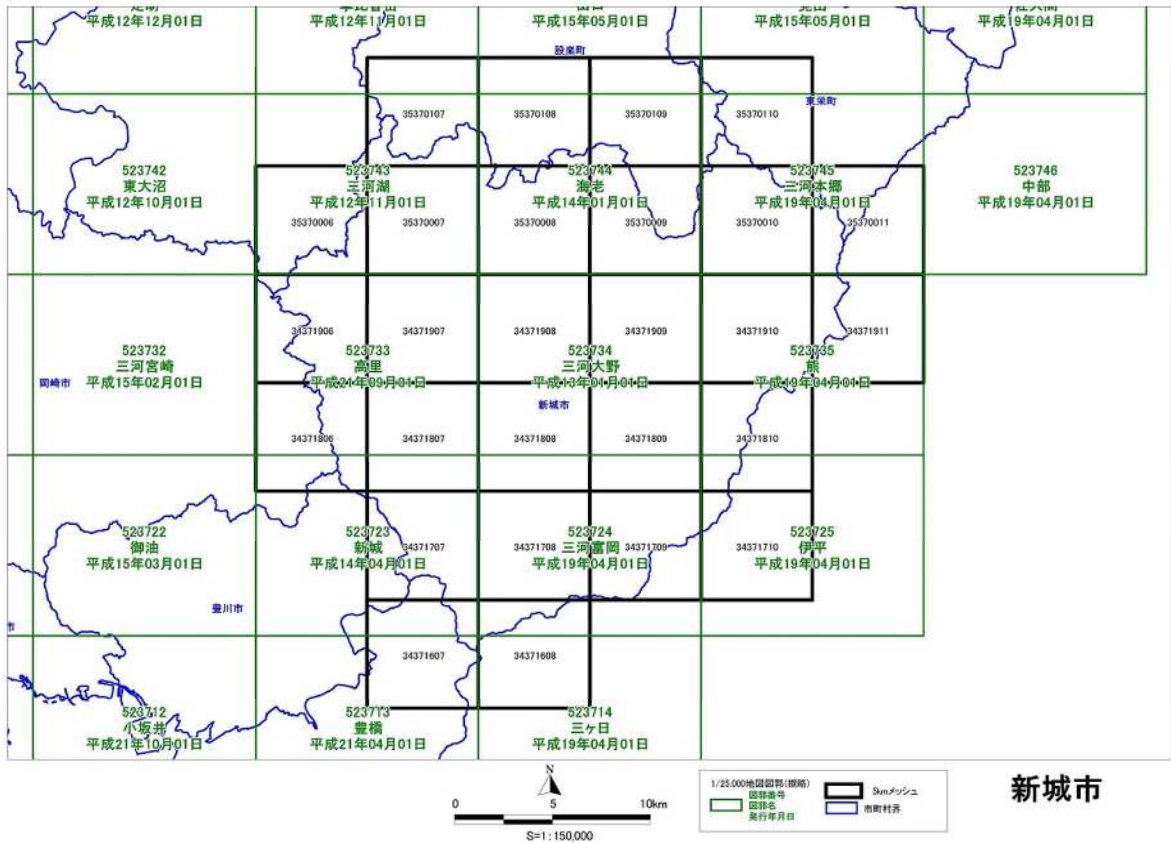
ウ 警報

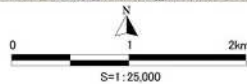
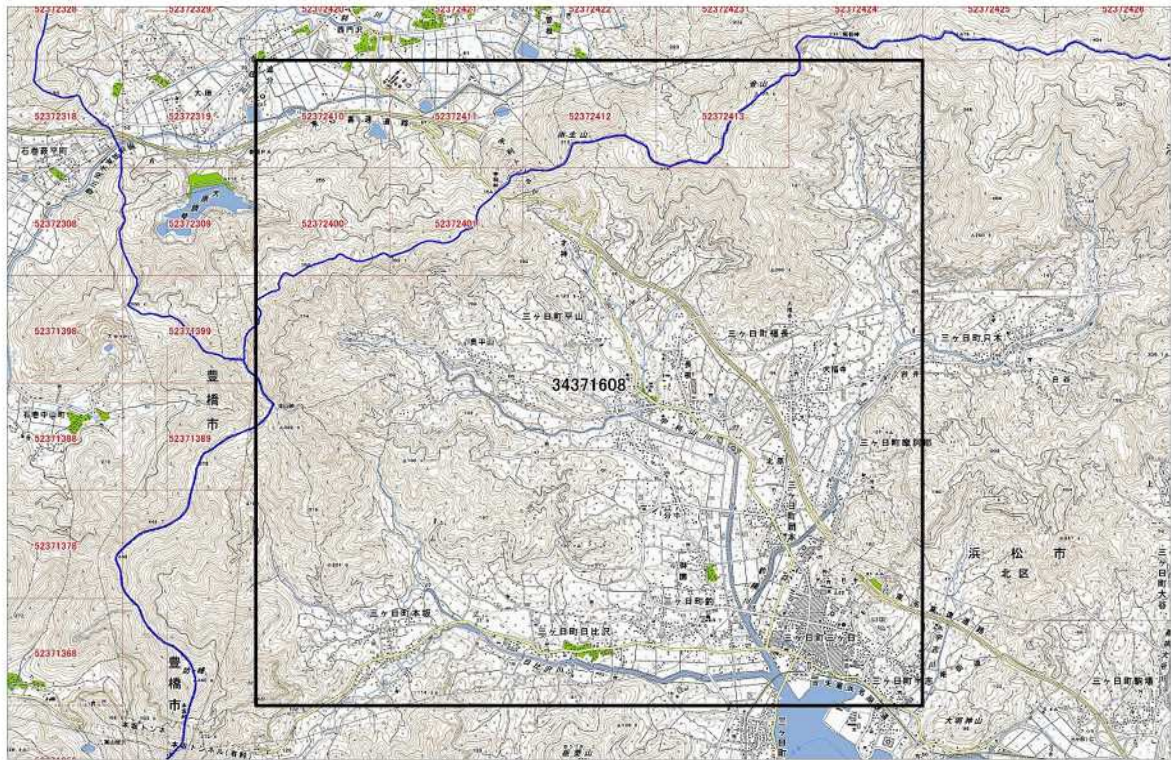
種類		内容と発表基準		
大雨警報	内容	大雨警報は、大雨による重大な災害が発生するおそれがあると予想したときに発表します。対象となる重大な災害として、重大な浸水災害や重大な土砂災害などがあげられます。雨がやんでも、重大な土砂災害などのおそれが残っている場合は、発表を継続します。		
	基準	浸水害	表面雨量 指数基準	19
		土砂災害	土壌雨量 指数基準 ※1	133
洪水警報	内容	洪水警報は、大雨、長雨、融雪などにより河川が増水し、重大な災害が発生するおそれがあると予想したときに発表します。対象となる重大な災害として、河川が増水や氾濫、堤防の損傷や決壊による重大な災害があげられます。		
	基準	流域雨量指 数基準	宇連川流域=31.2, 当貝津川流域=16.9, 海老川流域=18, 巴川(豊川水系)流域=15.5, 巴川(矢作川水系)流域=19.8	
		複合基準	-	
		指定河川洪水 予報による基準	豊川及び豊川放水路[石田]	
暴風警報	内容	暴風警報は、暴風により重大な災害が発生するおそれがあると予想したときに発表します。		
	基準	平均風速 : 20m/s		
暴風雪警報	内容	暴風雪警報は、雪を伴う暴風により重大な災害が発生するおそれがあると予想したときに発表します。「暴風による重大な災害」に加えて「雪を伴うことによる視程障害(見通しが利かなくなること)などによる重大な災害」のおそれについても警戒を呼びかけます。「大雪+暴風」の意味ではなく、大雪により重大な災害が発生するおそれがあると予想したときには、「大雪警報」を発表します。		
	基準	平均風速 : 20m/s雪をとまなう		
大雪警報	内容	大雪警報は、大雪により重大な災害が発生するおそれがあると予想したときに発表します。		
	基準	降雪の深さ	平地:12時間降雪の深さ10cm 山地:12時間降雪の深さ20cm	

※1 土壌雨量指数とは、降った雨が土壌にどれだけ貯まっているかを雨量データ※から、「タンクモデル」という手法を用いて指数化したものです。地表面を5km四方の格子(メッシュ)に分けて、それぞれの格子で計算します。

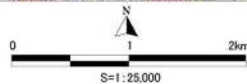
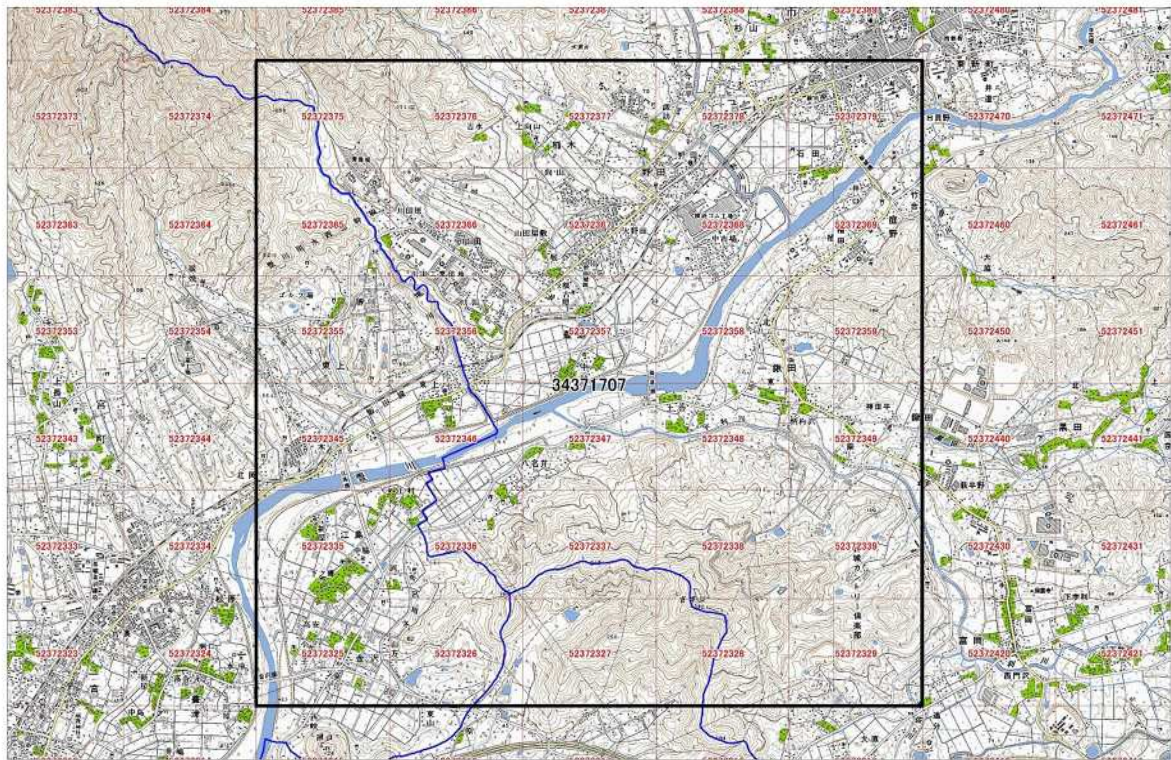
エ 注意報・情報

種類	発表基準		
大雨注意報	内容	大雨注意報は、大雨による災害が発生するおそれがあると予想したときに発表します。対象となる災害として、浸水災害や土砂災害などがあげられます。雨がやんでも、土砂災害などのおそれが残っている場合は、発表を継続します。	
	基準	浸水害	表面雨量 指数基準 13
洪水注意報	基準	土砂災害	土壌雨量 指数※1 94
		内容	洪水注意報は、大雨、長雨、融雪などにより河川が増水し、災害が発生するおそれがあると予想したときに発表します。対象となる災害として、河川が増水や氾濫、堤防の損傷や決壊による災害があげられます。
	基準	流域雨量指数基準	宇連川流域=24.9, 当貝津川流域=13.4, 海老川流域=14.4, 巴川(豊川水系)流域=12.4, 巴川(矢作川水系)流域=15.8
		複合基準 指数基準	当貝津川流域=(13, 10.8), 海老川流域=(7, 14.4), 巴川(矢作川水系)流域=(12, 12.6), 豊川流域=(12, 37.8)
		指定河川洪水 予報による基準	豊川及び豊川放水路[石田]
強風注意報	内容	強風注意報は、強風により災害が発生するおそれがあると予想したときに発表します。	
	基準	平均風速 : 13m/s	
風雪注意報	内容	風雪注意報は、雪を伴う強風により災害が発生するおそれがあると予想したときに発表します。「強風による災害」に加えて「雪を伴うことによる視程障害(見通しが利かなくなるなど)による災害」のおそれについても注意を呼びかけます。「大雪+強風」の意味ではなく、大雪により災害が発生するおそれがあると予想したときには「大雪注意報」を発表します。	
	基準	平均風速 : 13m/s雪をとまなう	
大雪注意報	内容	大雪注意報は、大雪により災害が発生するおそれがあると予想したときに発表します。	
	基準	降雪の深さ	平地:12時間降雪の深さ5cm 山地:12時間降雪の深さ10cm
雷注意報	内容	雷注意報は、落雷により災害が発生するおそれがあると予想したときに発表します。また、発達した雷雲の下で発生することの多い突風や「ひょう」による災害についての注意喚起を付加することもあります。急な強い雨への注意についても雷注意報で呼びかけます。	
融雪注意報	内容	融雪注意報は、融雪により災害が発生するおそれがあると予想したときに発表します。具体的には、浸水、土砂災害などの災害が発生するおそれがあるときに発表します。	
濃霧注意報	内容	濃霧注意報は、濃い霧により災害が発生するおそれがあると予想したときに発表します。対象となる災害として、交通機関の著しい障害などの災害があげられます。	
乾燥注意報	内容	乾燥注意報は、空気の乾燥により災害が発生するおそれがあると予想したときに発表します。具体的には、火災の危険が大きい気象条件を予想した場合に発表します。	
着氷注意報	内容	着氷注意報は、著しい着氷により災害が発生するおそれがあると予想したときに発表します。具体的には、通信線や送電線などへの被害が起こるおそれのあるときに発表します。	
着雪注意報	内容	着雪注意報は、著しい着雪により災害が発生するおそれがあると予想したときに発表します。具体的には、通信線や送電線、船体などへの被害が起こるおそれのあるときに発表します。	
低温注意報	内容	低温注意報は、低温により災害が発生するおそれがあると予想したときに発表します。具体的には、低温のために農作物などに著しい被害が発生したり、冬季の水道管凍結や破裂による著しい被害の起こるおそれがあるときに発表します。	
霜注意報	内容	霜注意報は、霜により災害が発生するおそれがあると予想したときに発表します。具体的には、早霜や晩霜により農作物への被害が起こるおそれのあるときに発表します。	

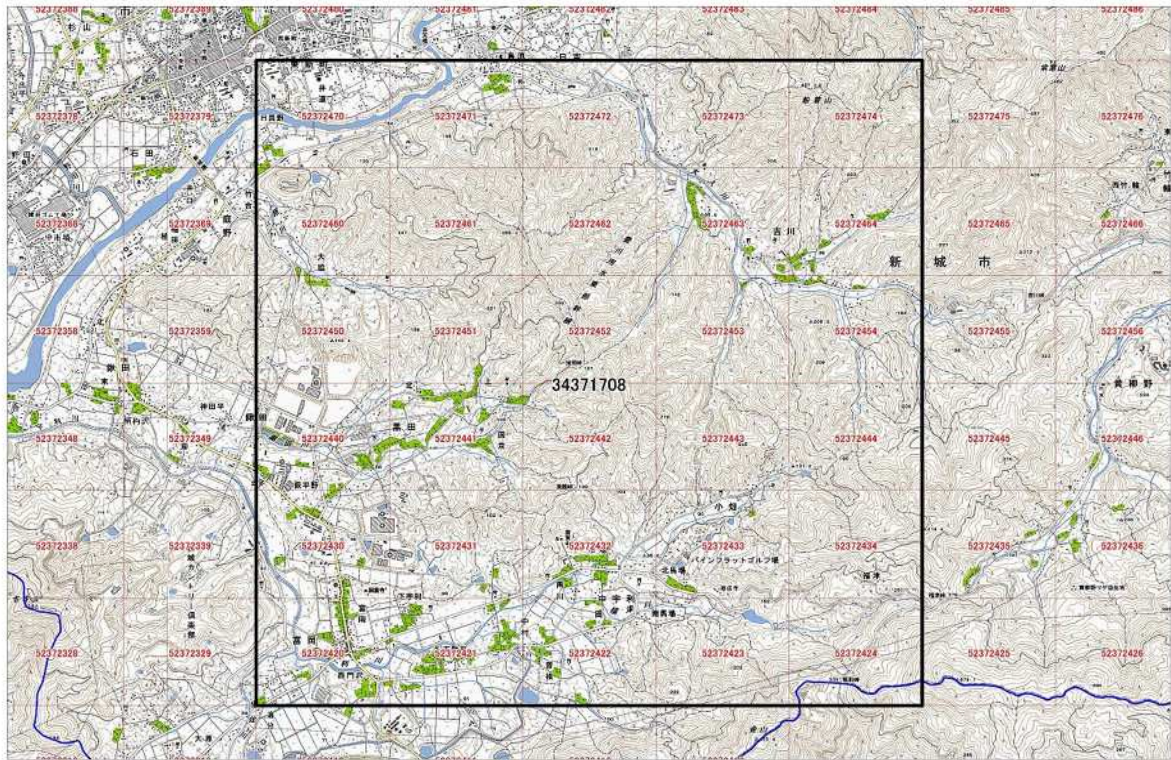




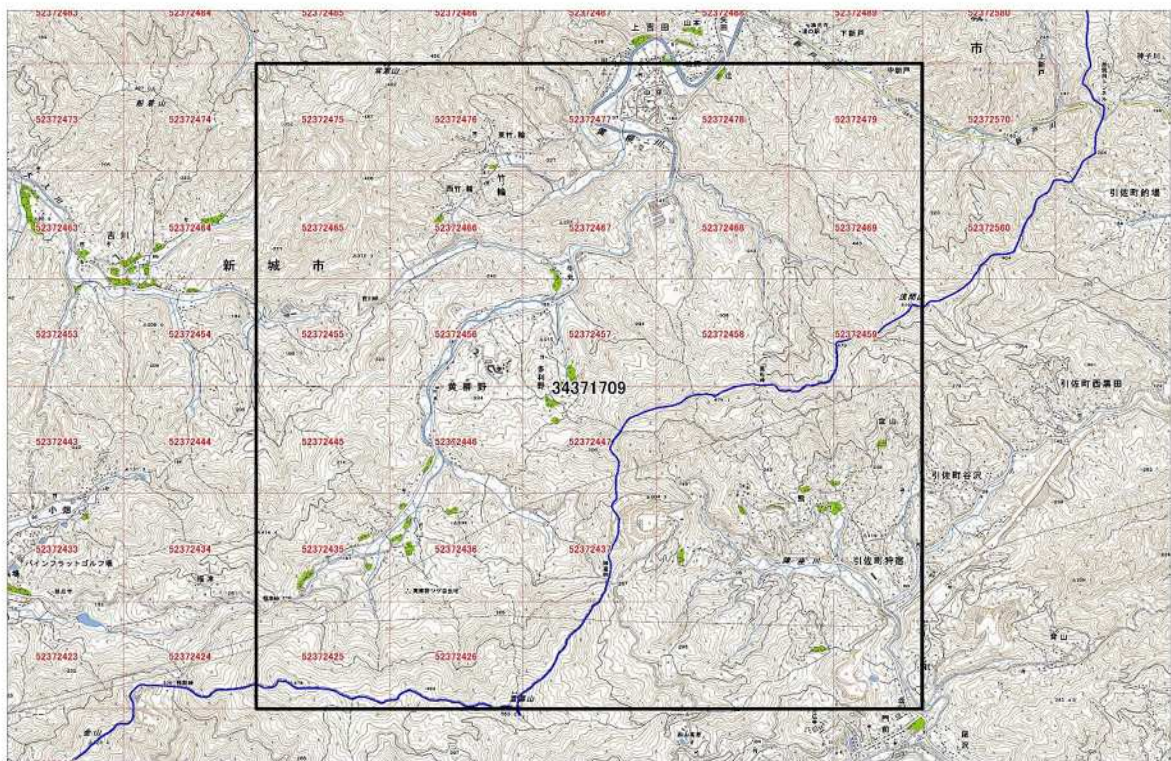
5kmメッシュNo: 34371608



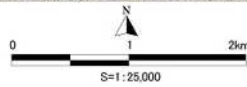
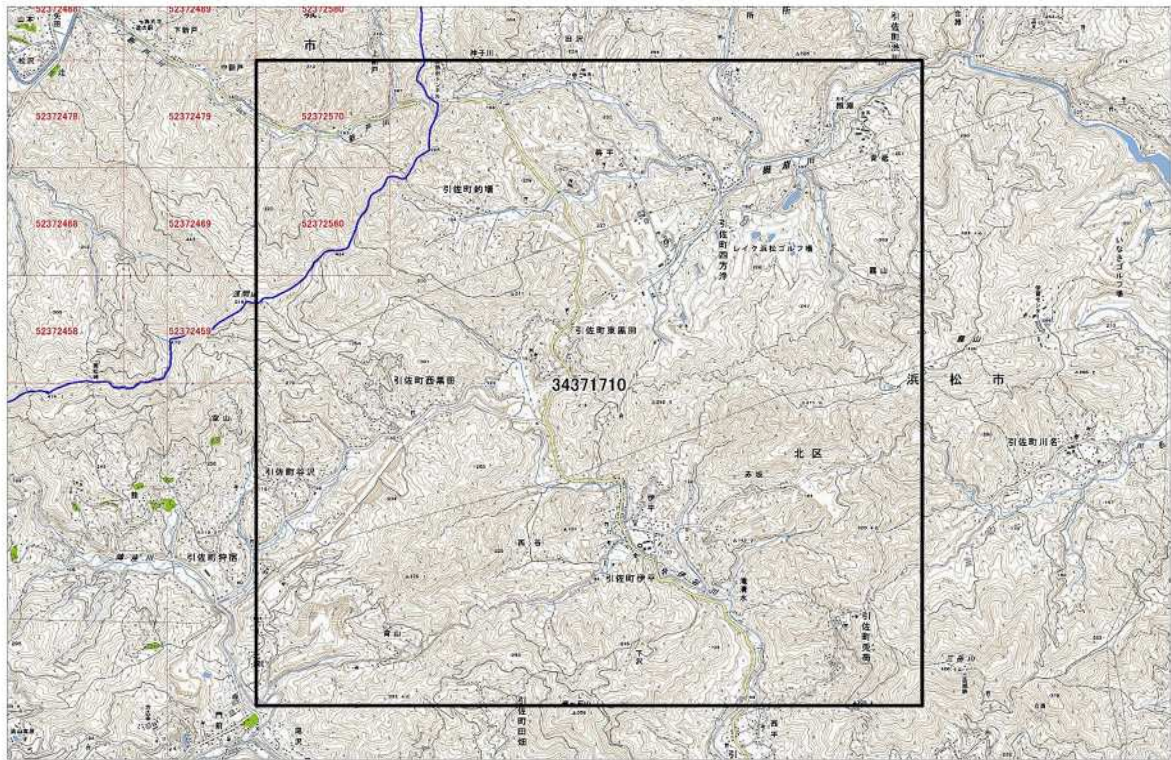
5kmメッシュNo: 34371707



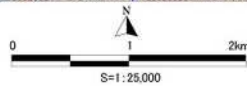
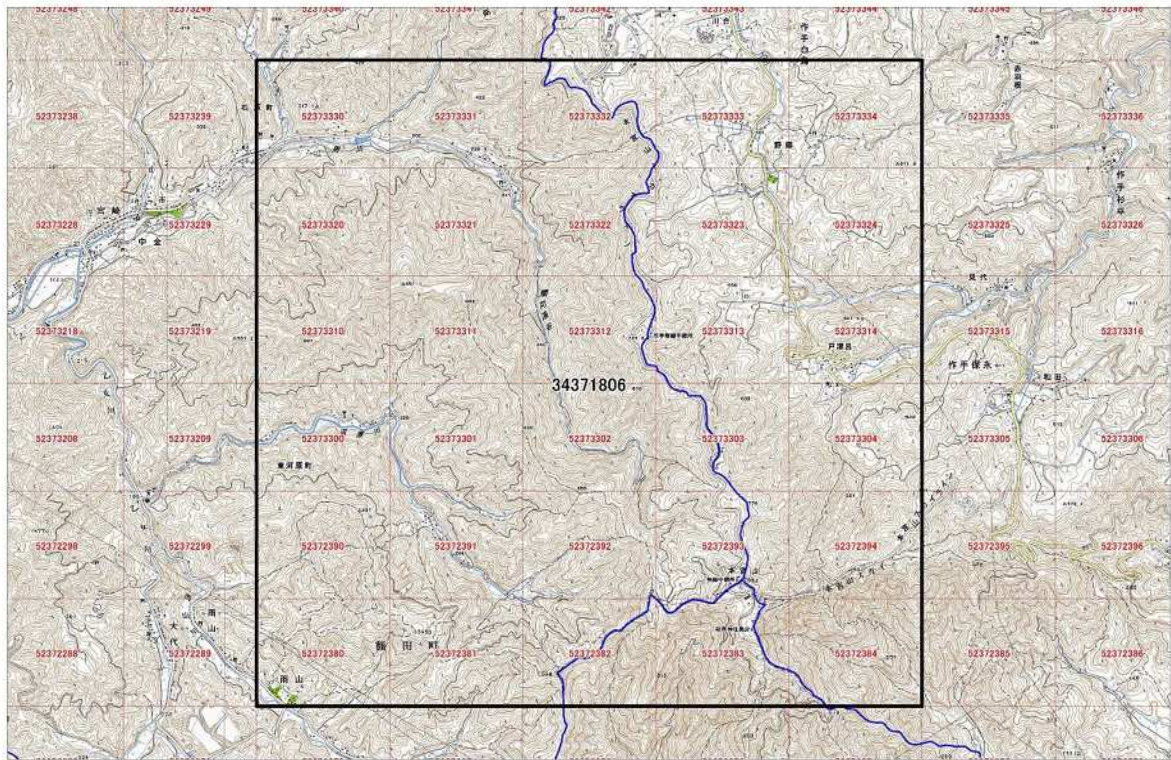
5kmメッシュNo: 34371708



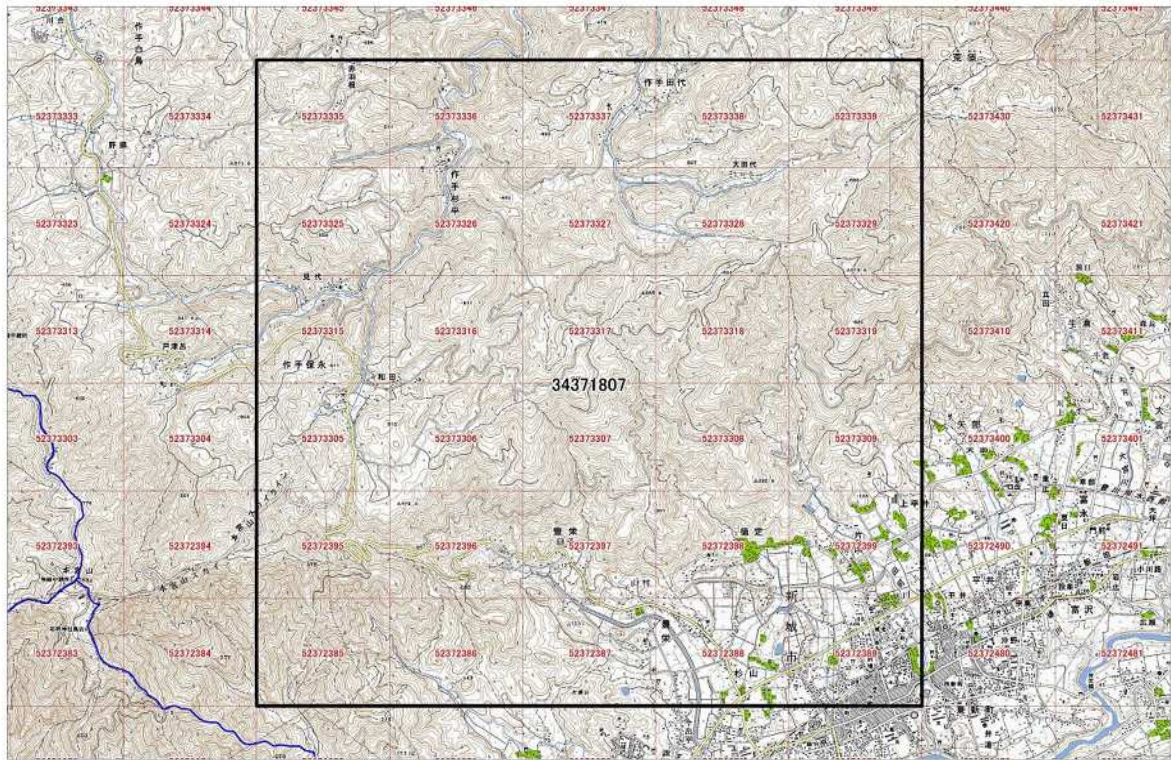
5kmメッシュNo: 34371709



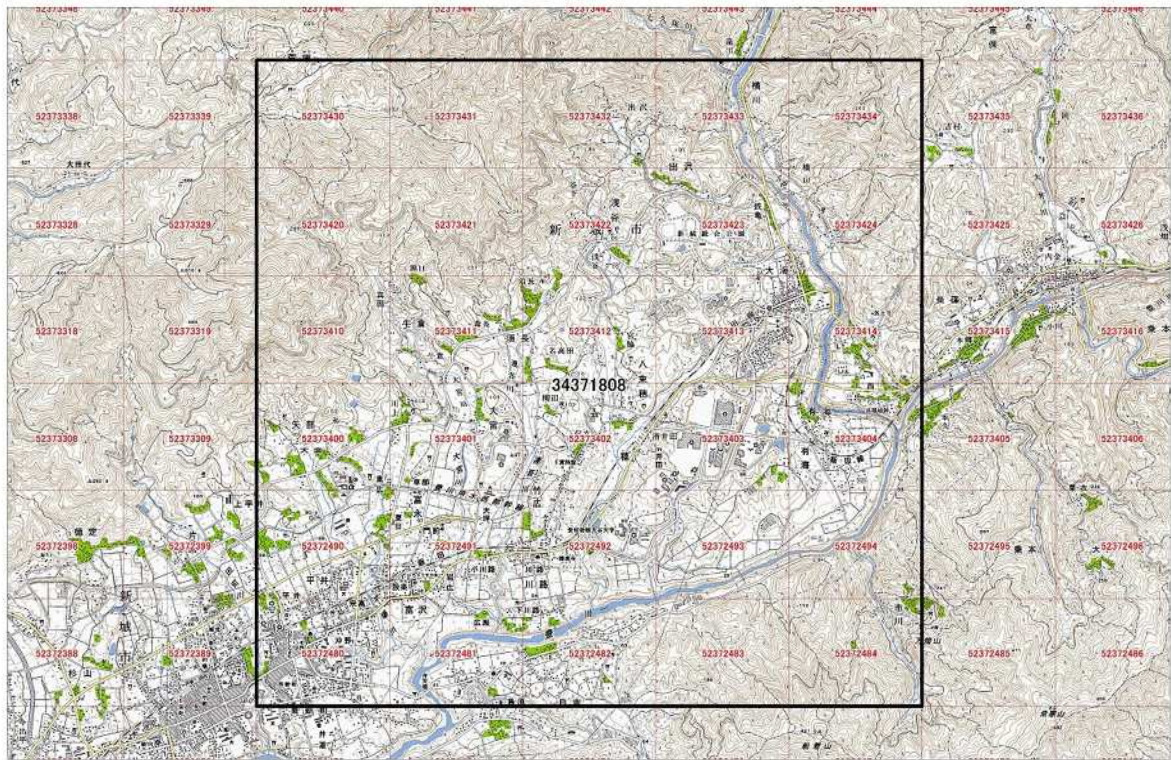
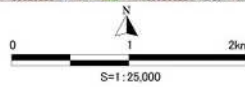
5kmメッシュNo: 34371710



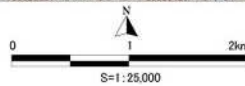
5kmメッシュNo: 34371806

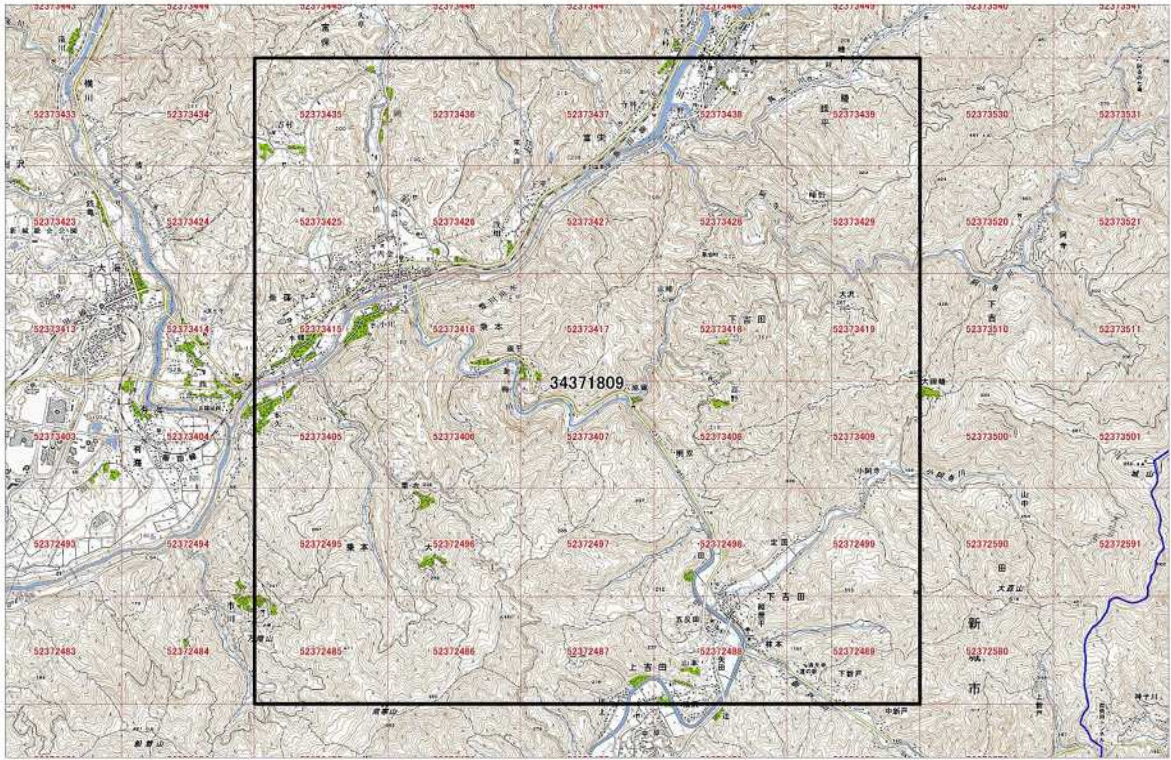


5kmメッシュNo: 34371807

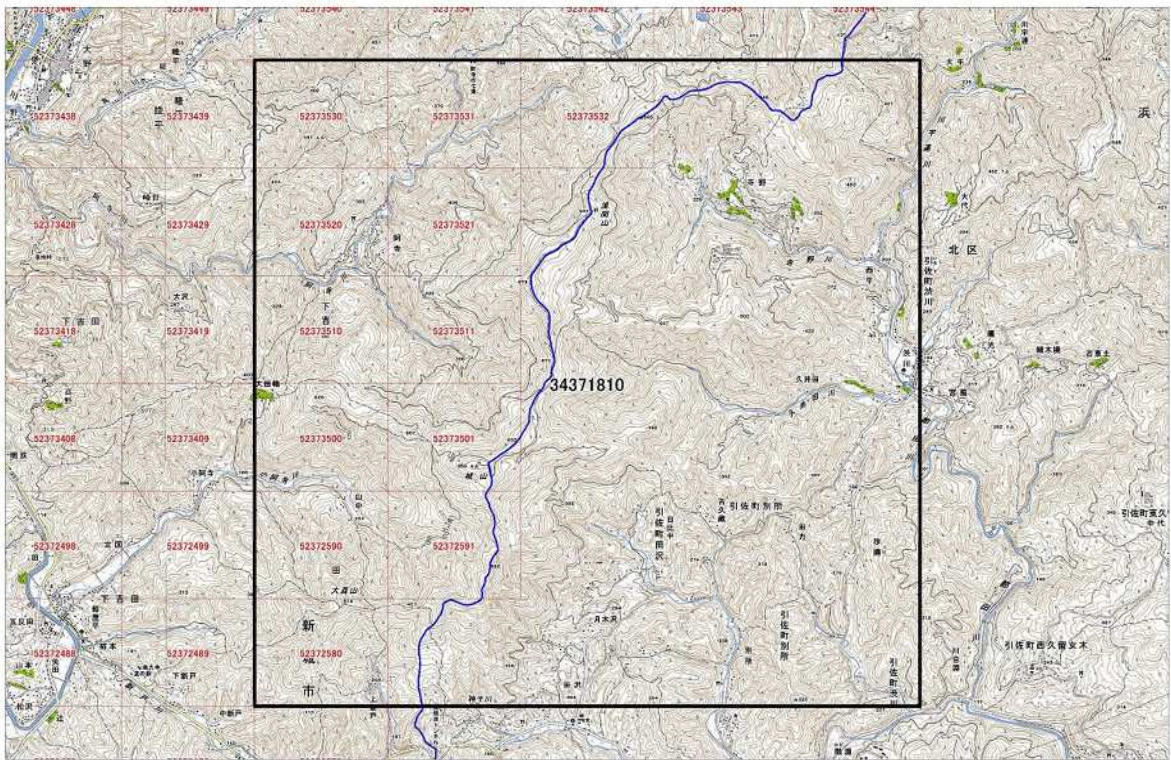
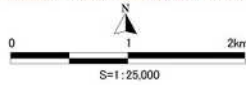


5kmメッシュNo: 34371808

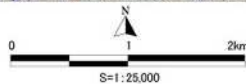


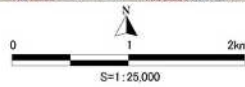
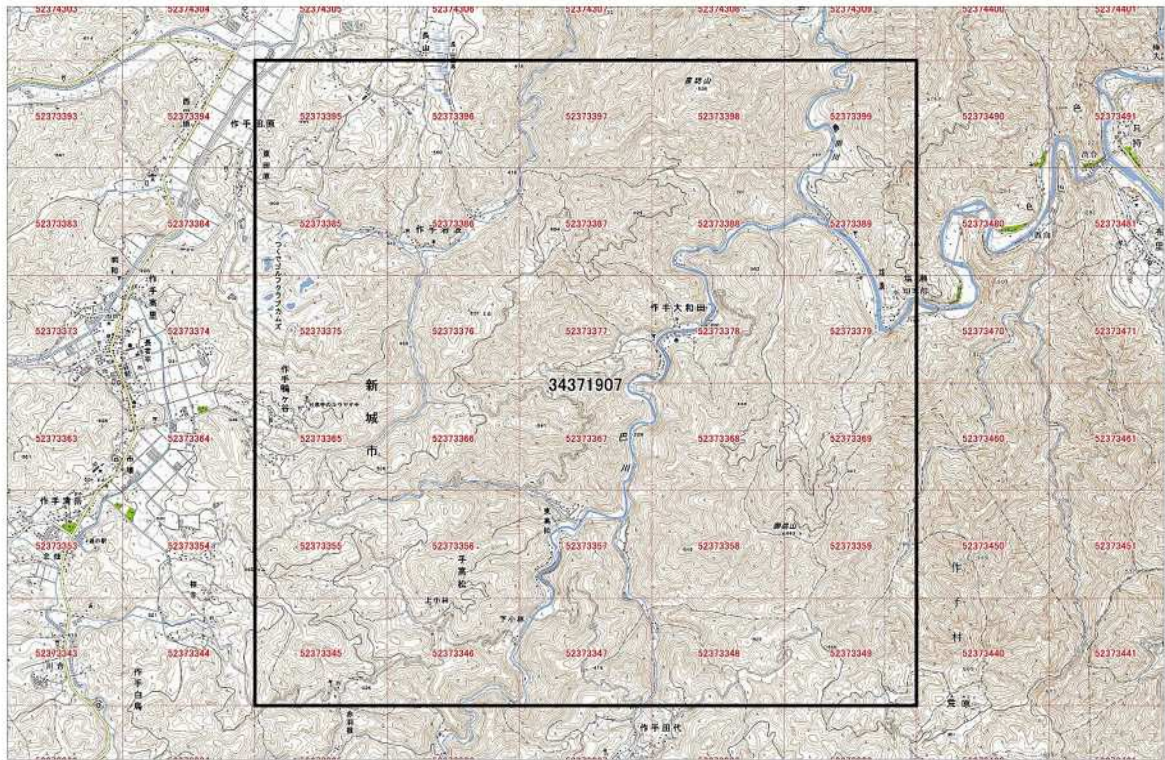


5kmメッシュNo:34371809

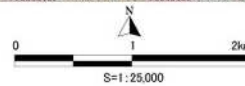
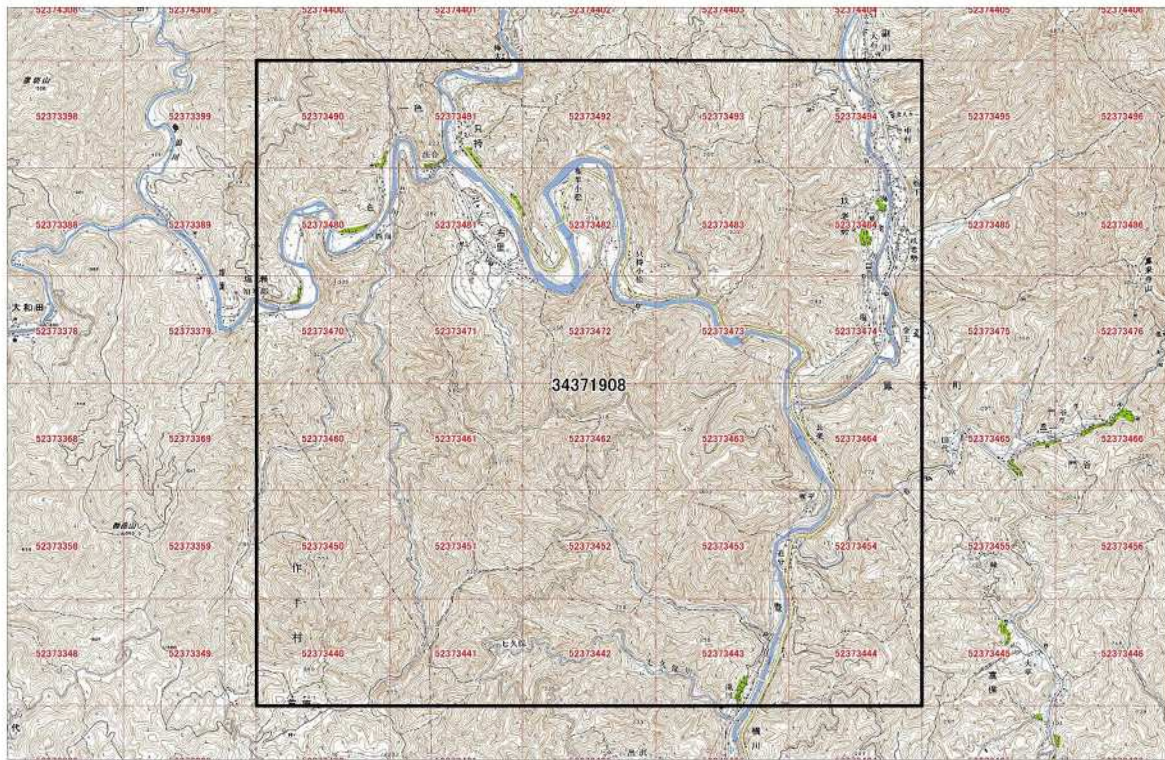


5kmメッシュNo:34371810

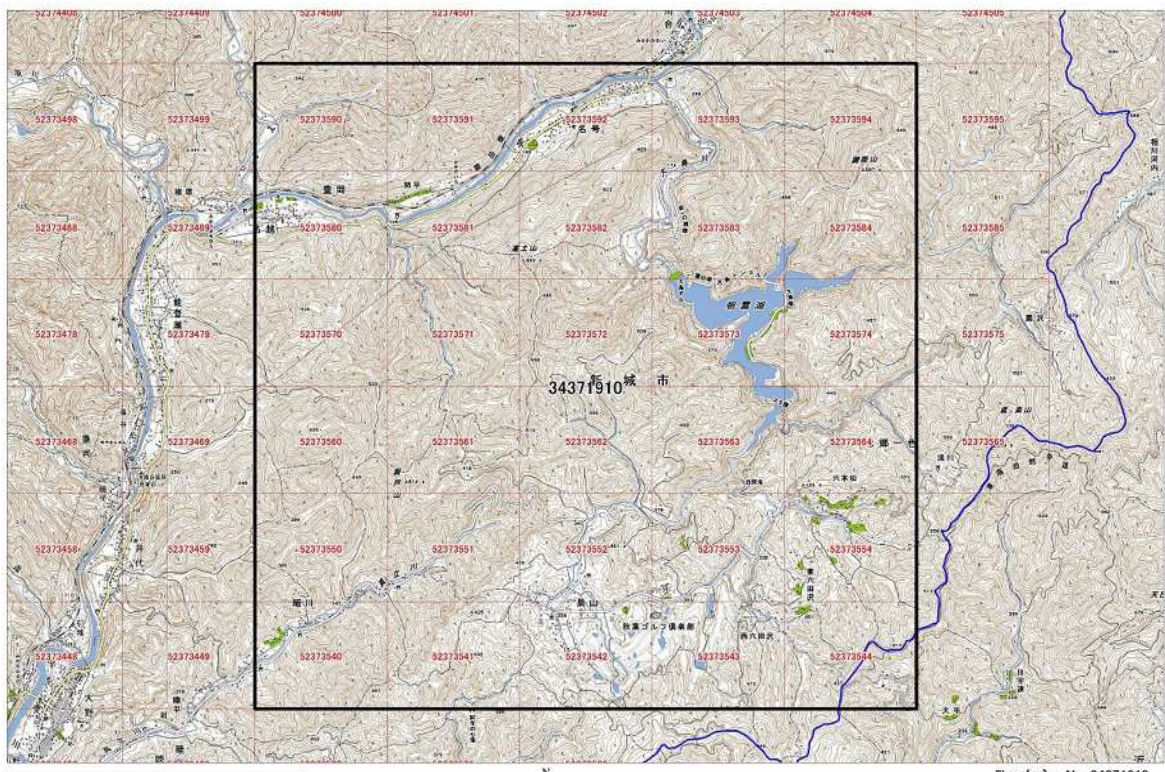


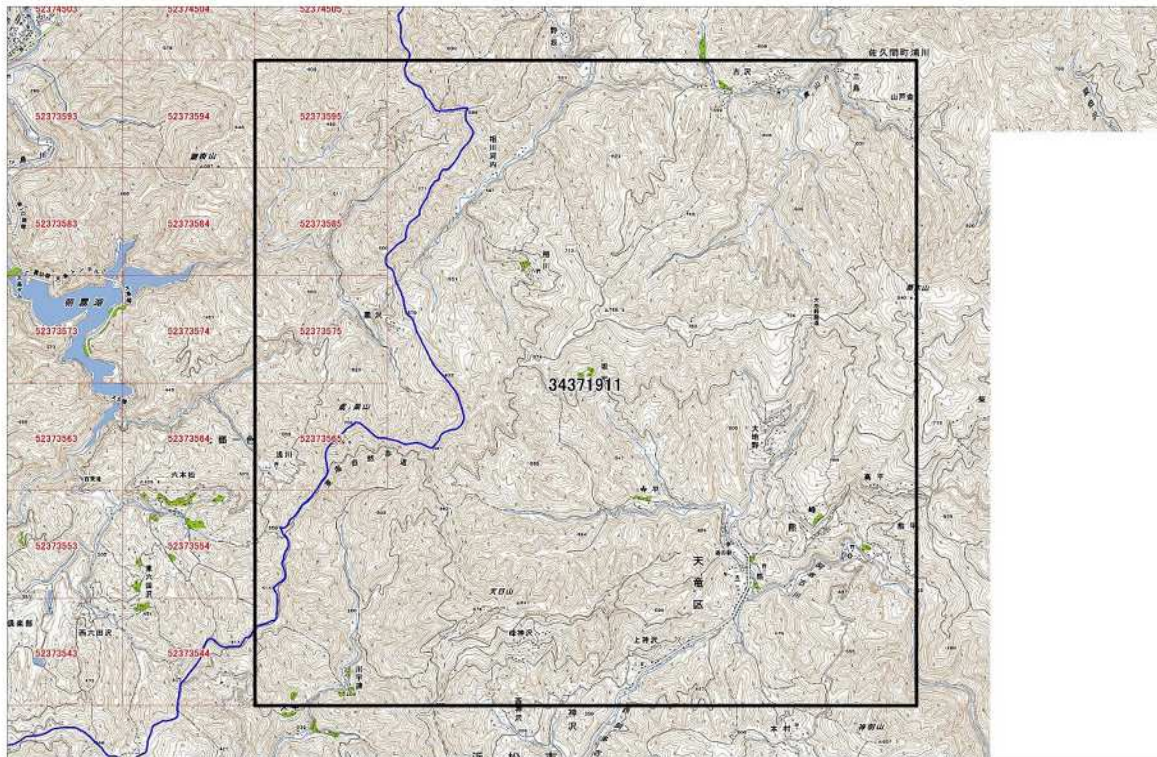


5kmメッシュNo:34371907



5kmメッシュNo:34371908

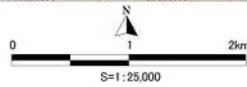
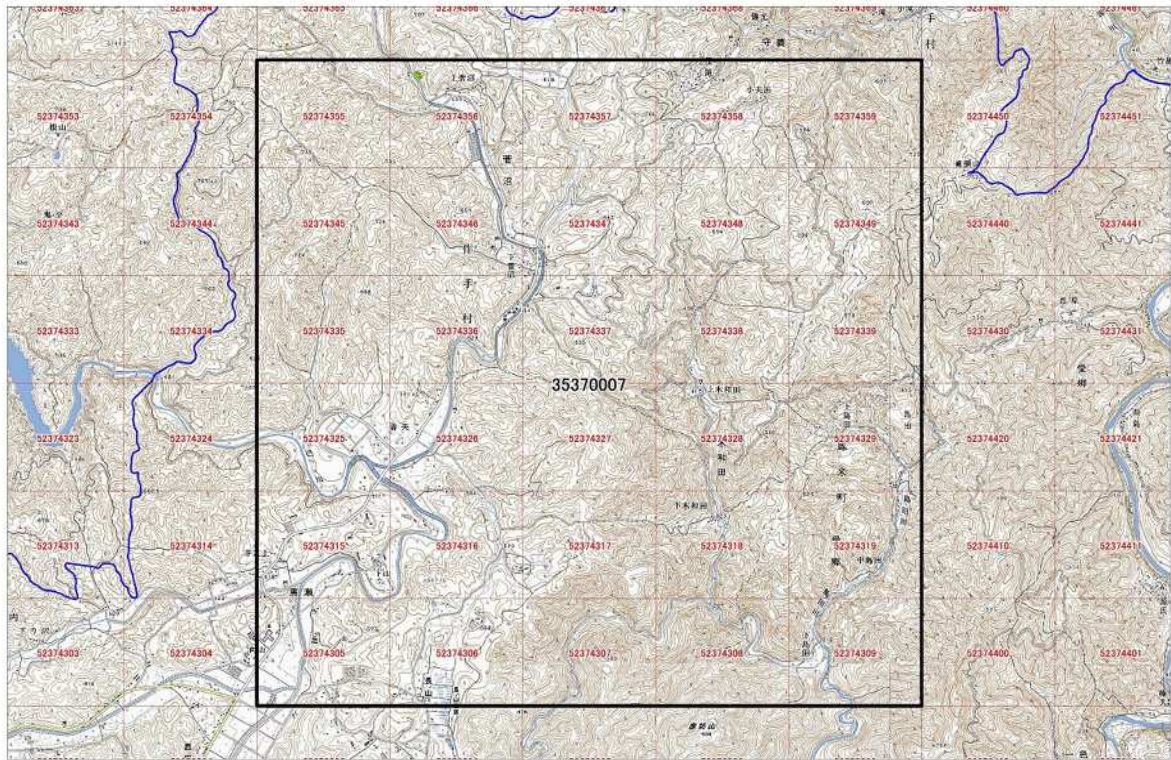




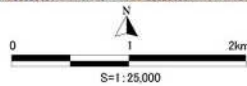
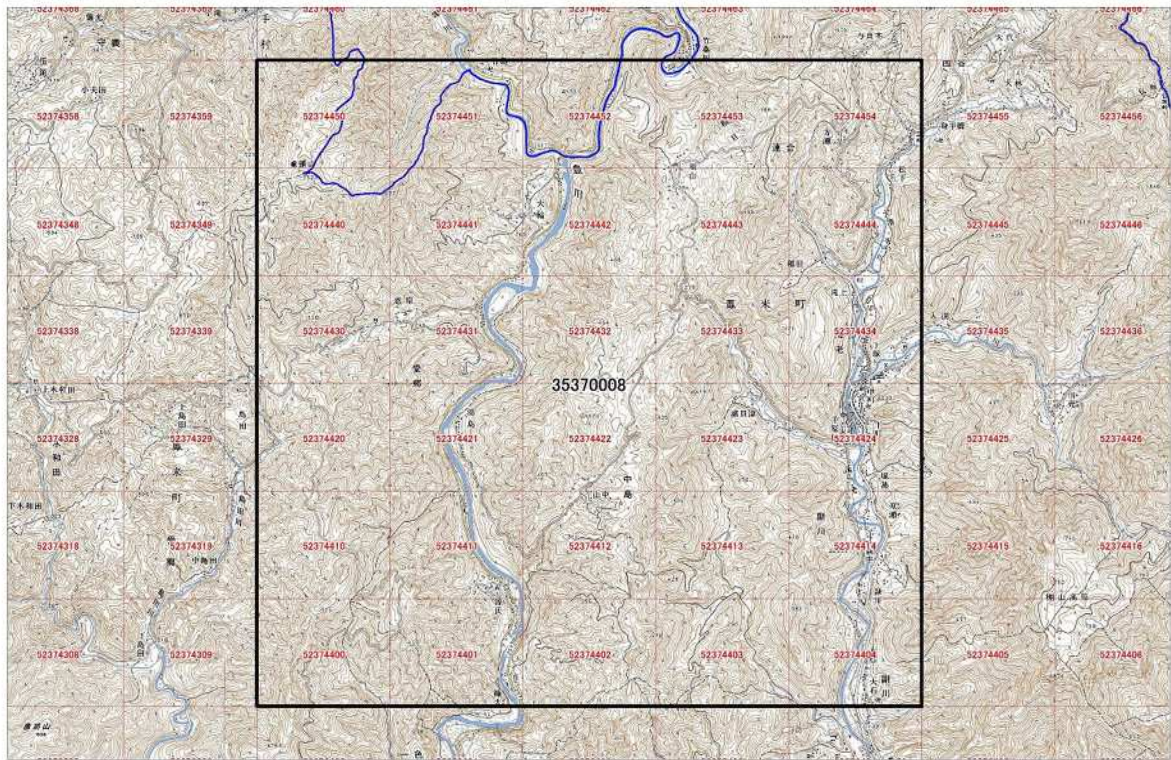
5kmメッシュNo:34371911



5kmメッシュNo:35370006



5kmメッシュNo: 35370007



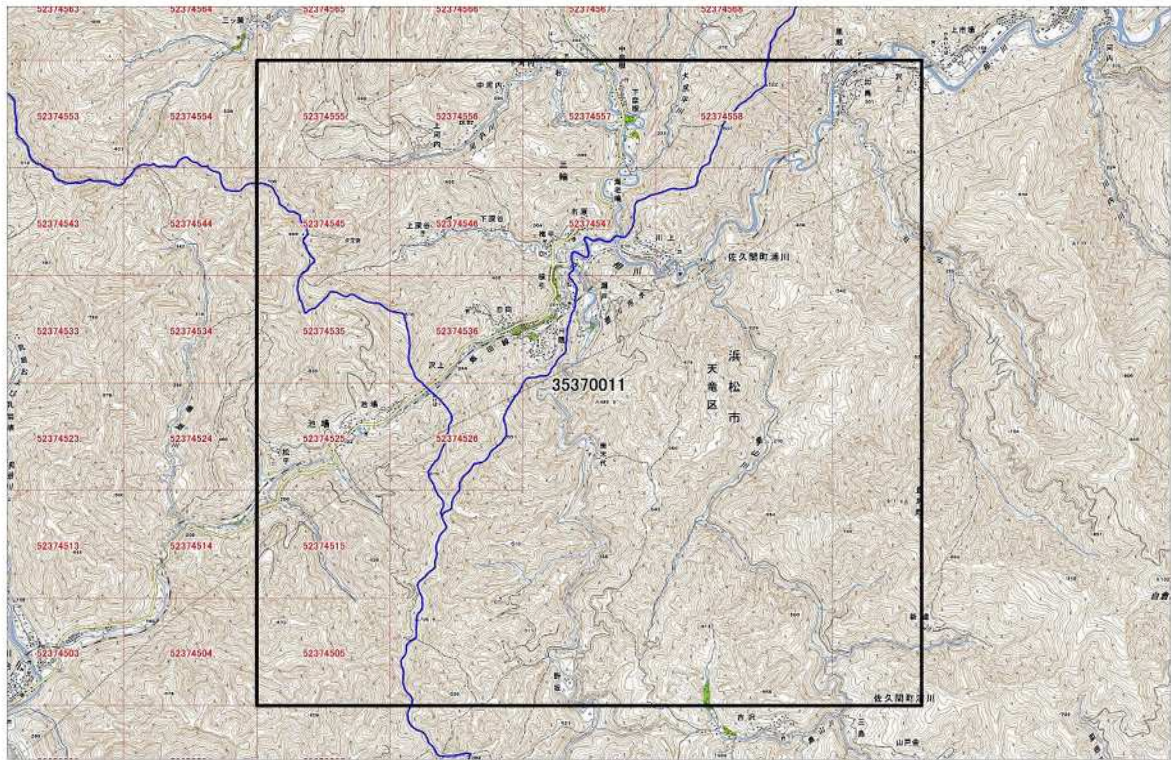
5kmメッシュNo: 35370008



5kmメッシュNo:35370009



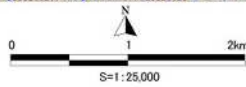
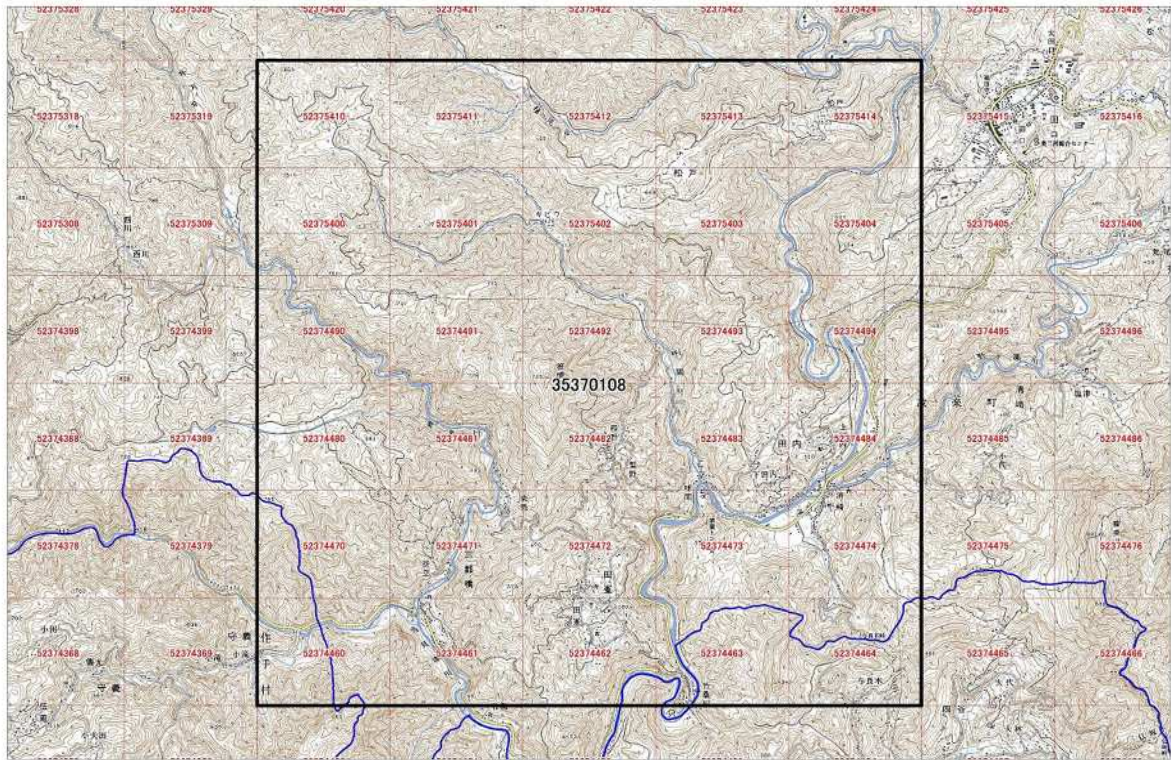
5kmメッシュNo:35370010



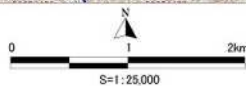
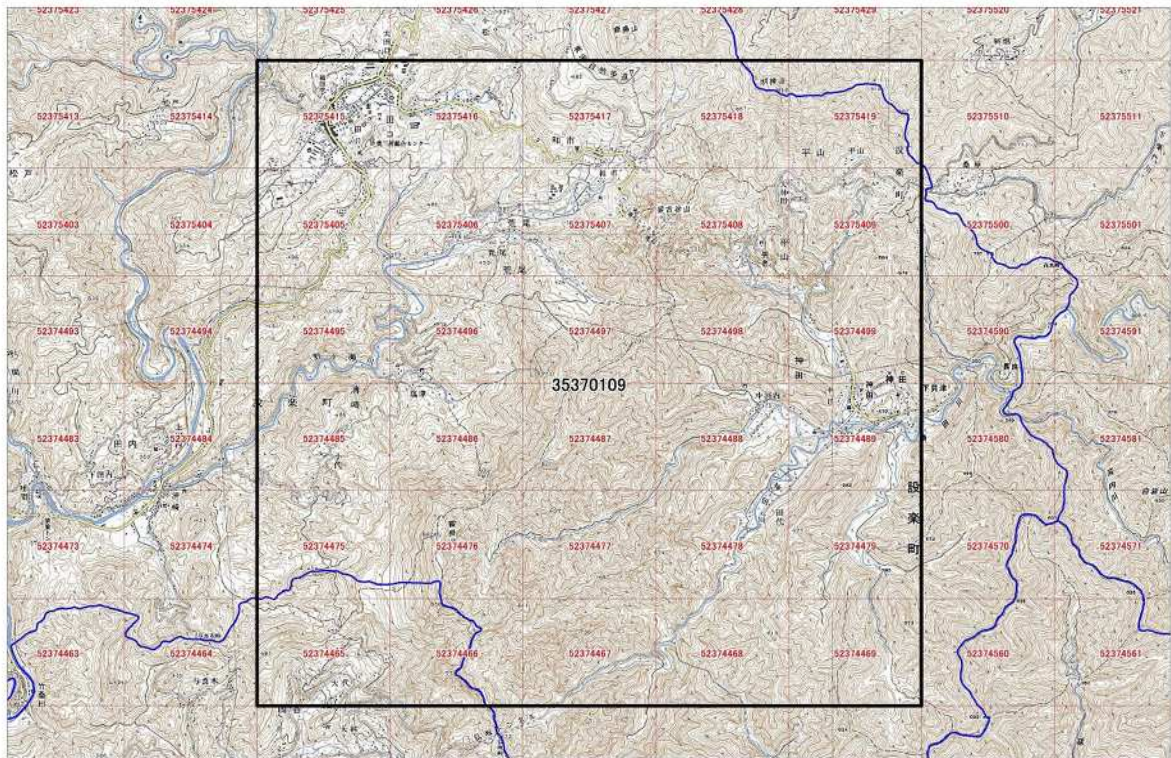
5kmメッシュNo: 35370011



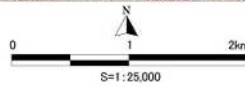
5kmメッシュNo: 35370107



5kmメッシュNo: 35370108



5kmメッシュNo: 35370109



5kmメッシュNo: 35370110

月別気象状況

(令和7年新城)

	気温 (°C)			風速 (m/s)			雨量 (mm)	
	平均気温	最高気温	最低気温	平均風速	最大風速	瞬間最大風速	総雨量	日最高雨量
1月	4.5	16.3	-4.6	1.8	6.6	15.1	32.0	24.5
2月	4.3	16.0	-5.7	2.3	8.1	17.7	19.5	5.5
3月	10.2	23.7	-1.7	1.8	6.2	13.8	111.5	34.0
4月	14.5	28.2	3.2	1.8	7.0	16.3	157.0	55.5
5月	18.5	30.1	6.3	1.7	7.4	16.1	247.0	80.0
6月	23.5	34.7	11.1	1.4	6.1	12.7	318.5	76.5
7月	27.3	37.3	20.8	1.5	6.5	17.1	166.5	69.5
8月	28.2	38.1	21.2	1.5	7.5	14.5	63.0	35.0
9月	25.6	36.1	15.6	1.3	6.1	14.8	257.5	169.0
10月	19.3	31.4	7.5	1.2	5.8	12.3	119.0	44.5
11月	11.6	22.5	1.5	1.5	5.5	13.6	26.5	13.5
12月	7.7	21.3	-3.0	1.5	7.0	16.5	44.5	21.0
令和7年中	16.3	8月30日	2月21日	1.6	2月7日	3月29日	合計	9月5日
		38.1	-5.7		8.1	17.7		1562.5

気象庁震度階級関連解説表

使用にあたっての留意事項

- (1) 気象庁が発表している震度は、原則として地表や低層建物の一階に設置した震度計による観測値です。この資料は、ある震度が観測された場合、その周辺で実際にどのような現象や被害が発生するかを示すもので、それぞれの震度に記述される現象から震度が決定されるものではありません。
- (2) 地震動は、地盤や地形に大きく影響されます。震度は震度計が置かれている地点での観測値であり、同じ市町村であっても場所によって震度が異なることがあります。また、中高層建物の上層階では一般に地表より揺れが強くなるなど、同じ建物の中でも、階や場所によって揺れの強さが異なります。
- (3) 震度が同じであっても、地震動の振幅（揺れの大きさ）、周期（揺れが繰り返す時の1回あたりの時間の長さ）及び継続時間などの違いや、対象となる建物や構造物の状態、地盤の状況により被害は異なります。
- (4) この資料では、ある震度が観測された際に発生する被害の中で、比較的多く見られるものを記述しており、これより大きな被害が発生したり、逆に小さな被害にとどまる場合もあります。また、それぞれの震度階級で示されている全ての現象が発生するわけではありません。
- (5) この資料は、主に近年発生した被害地震の事例から作成したものです。今後、5年程度で定期的に内容を点検し、新たな事例が得られたり、建物・構造物の耐震性の向上等によって実状と合わなくなった場合には変更します。
- (6) この資料では、被害などの量を概数で表せない場合に、一応の目安として、次の副詞・形容詞を用いています。

用語	意味
まれに	極めて少ない。めったにない。
わずか	数量・程度が非常に少ない。ほんの少し。
大半	半分以上。ほとんどよりは少ない。
ほとんど	全部ではないが、全部に近い。
が（も）ある、 が（も）いる	当該震度階級に特徴的に現れ始めることを表し、量的には多くはないがその数量・程度の概数を表現できかねる場合に使用。
多くなる	量的に表現できかねるが、下位の階級より多くなることを表す。
さらに多くなる	上記の「多くなる」と同じ意味。下位の階級で上記の「多くなる」が使われている場合に使用。

※ 気象庁では、アンケート調査などにより得られた震度を公表することがありますが、これらは「震度〇相当」と表現して、震度計の観測から得られる震度と区別しています。

●人の体感・行動、屋内の状況、屋外の状況

震度階級	人の体感・行動	屋内の状況	屋外の状況
0	人は揺れを感じないが、地震計には記録される。	—	—
1	屋内で静かにしている人の中には、揺れをわずかに感じる人がいる。	—	—
2	屋内で静かにしている人の大半が、揺れを感じる。眠っている人の中には、目を覚ます人もいる。	電灯などのつり下げ物が、わずかに揺れる。	—
3	屋内にいる人のほとんどが、揺れを感じる。歩いている人の中には、揺れを感じる人もいる。眠っている人の大半が、目を覚ます。	棚にある食器類が音を立てることがある。	電線が少し揺れる。
4	ほとんどの人が驚く。歩いている人のほとんどが、揺れを感じる。眠っている人のほとんどが、目を覚ます。	電灯などのつり下げ物は大きく揺れ、棚にある食器類は音を立てる。座りの悪い置物が、倒れることがある。	電線が大きく揺れる。自動車を運転していて、揺れに気付く人がいる。
5弱	大半の人が、恐怖を覚え、物につかまりたいと感じる。	電灯などのつり下げ物は激しく揺れ、棚にある食器類、書棚の本が落ちることがある。座りの悪い置物の大半が倒れる。固定していない家具が移動することがあり、不安定なものは倒れることがある。	まれに窓ガラスが割れて落ちることがある。電柱が揺れるのがわかる。道路に被害が生じることがある。
5強	大半の人が、物につかまらなさと歩くことが難しいなど、行動に支障を感じる。	棚にある食器類や書棚の本で、落ちるものが多くなる。テレビが台から落ちることがある。固定していない家具が倒れることがある。	窓ガラスが割れて落ちることがある。補強されていないブロック塀が崩れることがある。据付けが不十分な自動販売機が倒れることがある。自動車の運転が困難となり、停止する車もある。
6弱	立っていることが困難になる。	固定していない家具の大半が移動し、倒れるものもある。ドアが開かなくなることがある。	壁のタイルや窓ガラスが破損、落下することがある。
6強	立っていることができず、はわないと動くことができない。	固定していない家具のほとんどが移動し、倒れるものが多くなる。	壁のタイルや窓ガラスが破損、落下する建物が多くなる。補強されていないブロック塀のほとんどが崩れる。
7	揺れにほんろうされ、動くこともできず、飛ばされることもある。	固定していない家具のほとんどが移動したり倒れたりし、飛ぶこともある。	壁のタイルや窓ガラスが破損、落下する建物がさらに多くなる。補強されているブロック塀も破損するものがある。

● 木造建物（住宅）の状況

震度階級	木造建物(住宅)	
	耐震性が高い	耐震性が低い
5弱	—	壁などに軽微なひび割れ・亀裂がみられることがある。
5強	—	壁などにひび割れ・亀裂がみられることがある。
6弱	壁などに軽微なひび割れ・亀裂がみられることがある。	壁などのひび割れ・亀裂が多くなる。 壁などに大きなひび割れ・亀裂が入ることがある。 瓦が落下したり、建物が傾いたりすることがある。倒れるものもある。
6強	壁などにひび割れ・亀裂がみられることがある。	壁などに大きなひび割れ・亀裂が入るものが多くなる。 傾くものや、倒れるものが多くなる。
7	壁などのひび割れ・亀裂が多くなる。 まれに傾くことがある。	傾くものや、倒れるものがさらに多くなる。

(注1) 木造建物(住宅)の耐震性により2つに分けた。耐震性は、建築年代の新しいものほど高い傾向があり、概ね昭和56年(1981年)以前は耐震性が低く、昭和57年(1982年)以降には耐震性が高い傾向がある。しかし、構法の違いや壁の配置などにより耐震性に幅があるため、必ずしも建築年代が古いというだけで耐震性の高低が決まるものではない。既存建築物の耐震性は、耐震診断により把握することができる。

(注2) この表における木造の壁のひび割れ・亀裂、損壊は、土壁(割り竹下地)、モルタル仕上壁(ラス、金網下地を含む)を想定している。下地の弱い壁は、建物の変形が少ない状況でも、モルタル等が剥離し、落下しやすくなる。

(注3) 木造建物の被害は、地震の際の地震動の周期や継続時間によって異なる。平成20年(2008年)岩手・宮城内陸地震のように、震度に比べ建物被害が少ない事例もある。

● 鉄筋コンクリート造建物の状況

震度階級	鉄筋コンクリート造建物	
	耐震性が高い	耐震性が低い
5強	—	壁、梁(はり)、柱などの部材に、ひび割れ・亀裂が入ることがある。
6弱	壁、梁(はり)、柱などの部材に、ひび割れ・亀裂が入ることがある。	壁、梁(はり)、柱などの部材に、ひび割れ・亀裂が多くなる。
6強	壁、梁(はり)、柱などの部材に、ひび割れ・亀裂が多くなる。	壁、梁(はり)、柱などの部材に、斜めやX状のひび割れ・亀裂がみられることがある。 1階あるいは中間階の柱が崩れ、倒れるものがある。
7	壁、梁(はり)、柱などの部材に、ひび割れ・亀裂がさらに多くなる。 1階あるいは中間階が変形し、まれに傾くものがある。	壁、梁(はり)、柱などの部材に、斜めやX状のひび割れ・亀裂が多くなる。 1階あるいは中間階の柱が崩れ、倒れるものが多くなる。

(注1) 鉄筋コンクリート造建物では、建築年代の新しいものほど耐震性が高い傾向があり、概ね昭和56年(1981年)以前は耐震性が低く、昭和57年(1982年)以降は耐震性が高い傾向がある。しかし、構造形式や平面的、立面的な耐震壁の配置により耐震性に幅があるため、必ずしも建築年代が古いというだけで耐震性の高低が決まるものではない。既存建築物の耐震性は、耐震診断により把握することができる。

(注2) 鉄筋コンクリート造建物は、建物の主体構造に影響を受けていない場合でも、軽微なひび割れがみられることがある。

● 地盤・斜面等の状況

震度階級	地盤の状況	斜面等の状況
5弱	亀裂※ ¹ や液状化※ ² が生じることがある。	落石やがけ崩れが発生することがある。
5強		
6弱	地割れが生じることがある。	がけ崩れや地すべりが発生することがある。
6強	大きな地割れが生じることがある。	がけ崩れが多発し、大規模な地すべりや山体の崩壊が発生することがある※ ³ 。
7		

※¹ 亀裂は、地割れと同じ現象であるが、ここでは規模の小さい地割れを亀裂として表記している。

※² 地下水位が高い、ゆるい砂地盤では、液状化が発生することがある。液状化が進行すると、地面からの泥水の噴出や地盤沈下が起こり、堤防や岸壁が壊れる、下水管やマンホールが浮き上がる、建物の土台が傾いたり壊れたりするなどの被害が発生することがある。

※³ 大規模な地すべりや山体の崩壊等が発生した場合、地形等によっては天然ダムが形成されることがある。また、大量の崩壊土砂が土石流化することもある。

● ライフライン・インフラ等への影響

ガス供給の停止	安全装置のあるガスメーター（マイコンメーター）では震度5弱程度以上の揺れで遮断装置が作動し、ガスの供給を停止する。 さらに揺れが強い場合には、安全のため地域ブロック単位でガス供給が止まることもある※。
断水、停電の発生	震度5弱程度以上の揺れがあった地域では、断水、停電が発生することがある※。
鉄道の停止、高速道路の規制等	震度4程度以上の揺れがあった場合には、鉄道、高速道路などで、安全確認のため、運転見合わせ、速度規制、通行規制が、各事業者の判断によって行われる。（安全確認のための基準は、事業者や地域によって異なる。）
電話等通信の障害	地震災害の発生時、揺れの強い地域やその周辺の地域において、電話・インターネット等による安否確認、見舞い、問合せが増加し、電話等がつながりにくい状況（ふくそう）が起こることがある。そのための対策として、震度6弱程度以上の揺れがあった地震などの災害の発生時に、通信事業者により災害用伝言ダイヤルや災害用伝言板などの提供が行われる。
エレベーターの停止	地震管制装置付きのエレベーターは、震度5弱程度以上の揺れがあった場合、安全のため自動停止する。運転再開には、安全確認などのため、時間がかかることがある。

※ 震度6強程度以上の揺れとなる地震があった場合には、広い地域で、ガス、水道、電気の供給が停止することがある。

● 大規模構造物への影響

<p>長周期地震動※による超高層ビルの揺れ</p>	<p>超高層ビルは固有周期が長いこと、固有周期が短い一般の鉄筋コンクリート造建物に比べて地震時に作用する力が相対的に小さくなる性質を持っている。しかし、長周期地震動に対しては、ゆっくりとした揺れが長く続き、揺れが大きい場合には、固定の弱いOA機器などが大きく移動し、人も固定しているものにつかまらなると、同じ場所にいられない状況となる可能性がある。</p>
<p>石油タンクのスロッシング</p>	<p>長周期地震動により石油タンクのスロッシング（タンク内溶液の液面が大きく揺れる現象）が発生し、石油がタンクから溢れ出たり、火災などが発生したりすることがある。</p>
<p>大規模空間を有する施設の天井等の破損、脱落</p>	<p>体育館、屋内プールなど大規模空間を有する施設では、建物の柱、壁など構造自体に大きな被害を生じない程度の地震動でも、天井等が大きく揺れたりして、破損、脱落することがある。</p>

※ 規模の大きな地震が発生した場合、長周期の地震波が発生し、震源から離れた遠方まで到達して、平野部では地盤の固有周期に応じて長周期の地震波が増幅され、継続時間も長くなることもある。

火災気象通報

1 通報基準

名古屋地方気象台が発表する「乾燥注意報」及び「強風注意報」の発表基準と同一とする。

出火リスクを示す指標である「湿度」と、延焼リスクを示す指標である「風速」により構成していた通報基準を、各地の気象台等が発表する「乾燥注意報」及び「強風注意報」の発表基準と同一とする。

2 通報対象区域等

火災気象通報の実施部署、対象区域、通報先及び通報手段は、次のとおり。

通報実施部署	名古屋地方気象台 観測予報グループ
通報対象区域	愛知県と名古屋地方気象台において定めた、概ね市町村を単位とする「二次細分区域」単位
通報先	愛知県防災安全局防災部消防保安課 新城市（消防本部）
通報手段	気象情報伝送処理システム

3 通報時刻等

気象台等は、5時に発表する天気予報に基づき、向こう 24 時間先までの気象状況の概要を気象概況として毎日朝（5時頃を想定）に都道府県に通報する。都道府県は、通報を受けた内容を市町村等へ通報する。

ただし、該当する地域及び時間帯で降水（降雪を含む）が予想される場合には、火災気象通報に該当しないこととする。

火災状況一覧表

(2025年中)

市町村別 種類別		新城市	設楽町	東栄町	豊根村	合計
		火災件数 (件)	建物	13	0	0
林野	2		0	0	0	2
車両	3		1	0	0	4
その他	11		0	0	0	11
計	29		1	0	1	31
火災損害額 (千円)	建物	63,772	0	0	22	63,794
	林野	0	0	0	0	0
	車両	56	110	0	0	166
	その他	160	0	0	0	160
	計	63,988	110	0	22	64,120
焼損面積	建物(m ²)	634	0	0	0	634
	林野(a)	48	0	0	0	48
死傷者 (人)	死者	0	0	0	0	0
	負傷者	2	0	0	0	2

新城市指定給水装置及び排水設備工事店一覧表

2026年2月現在

新城市上下水道工事業協同組合員

事業者の名称	所在地	電話番号	水道指定工事店	下水指定工事店
有限会社 アガタ設備	新城市富岡字半原田50-2	(0536) 26-0263	○	○
川合管工業所	新城市字石名号27	(0536) 22-3139	○	○
有限会社 河口水道	新城市平井字原90-1	(0536) 22-3300	○	○
株式会社 小山管工設備	新城市野田字上市場15-1	(0536) 23-1883	○	○
合資会社 シライ住宅設備	新城市字橋向51-16	(0536) 22-1503	○	○
前沢水道工事店	新城市字石名号5-17	(0536) 22-0860	○	○
株式会社 真砂屋	新城市字沖野2-1	(0536) 22-1168	○	○
株式会社 ミネタ住宅設備	新城市大海字黒瀬10-5	(0536) 25-0602	○	○
モリタ設備株式会社	新城市平井字野地47-2	(0536) 23-1582	○	○

新城地区

事業者の名称	所在地	電話番号	水道指定工事店	下水指定工事店
浅井設備	新城市大宮字清水7	(0536) 23-4069	○	○
有限会社 打桐設備工業	新城市市場台1丁目2-23	(0536) 23-0287	○	○
株式会社 春日井	新城市字宮ノ後51-16	(0536) 23-1181	○	○
株式会社 ごんだ	新城市庭野字東植田38-1	(0536) 22-1181	○	○
有限会社 鈴信組	新城市富永字郷ノ内6-1	(0536) 23-0721	○	○
有限会社 富建	新城市富岡字新田165	(0536) 26-1000	○	○
渡辺設備	新城市牛倉字椰56	(0536) 22-3590	○	○
株式会社 鳥居工務店	新城市稲木64-2	(0536) 23-2258	○	○
株式会社 ちさと設備	新城市川田字下側1	(0536) 23-4336	○	○
株式会社 マサキ設備	新城市野田字西浄悦30-8	(0536) 23-1309	○	○
株式会社 あみや商事	新城市字的場46・47合併地	(0536) 22-2102	○	○
里味設備	新城市徳定519-6	(0536) 23-8181	○	○
マコト設備	新城市字西入船104-12	(0536) 29-0879	○	○

風来地区

事業者の名称	所在地	電話番号	水道指定工事店	下水指定工事店
井出村管工	新城市大野字広野7-3	(0536) 32-1356	○	○
久保設備工業	新城市大野字小林5-5	(0536) 32-2554	○	○
塚田設備	新城市海老字南貝津6-1	(0536) 35-0180	○	○
内藤建設株式会社	新城市下吉田字西沢78-1	(0536) 34-0012	○	○
吉村住設	新城市玖老勢字小屋上25	(0536) 35-0655	○	○
小笠原建設株式会社	新城市門谷字笹川15-6	(0536) 35-1048	○	○

東栄町

事業者の名称	所在地	電話番号	水道指定工事店	下水指定工事店
長谷水道	北設楽郡東栄町大字本郷字上前原20-1	(0536) 76-1661	○	○
有限会社 山五原田松治郎商店	北設楽郡東栄町大字本郷字西万場25-5	(0536) 76-0525	○	○
株式会社 田中組	北設楽郡東栄町大字本郷字久保田41	(0536) 76-0241	○	○

設楽町

事業者の名称	所在地	電話番号	水道指定工事店	下水指定工事店
株式会社 夏目建設	北設楽郡設楽町田口字小西14-2	(0536) 62-1536	○	○
ハウスエンジニアリングサービスはやし	北設楽郡設楽町西納庫字屋木下35番地3	(0536) 65-0513	○	○

豊根村

事業者の名称	所在地	電話番号	水道指定工事店	下水指定工事店
伸和建設株式会社	北設楽郡豊根村三沢字上平7-4	(0536) 85-1301	○	○

豊橋市

事業者の名称	所在地	電話番号	水道指定工事店	下水指定工事店
株式会社 中部	豊橋市神野新田町字トノ割28	(0532) 31-1111	○	○
アイセイ設備三河事務所	豊橋市石巻本町字向野 4-1 3 9	(0532) 88-4445		○
有限会社 アクア東海	豊橋市西幸町字幸60-3	(0532) 47-0459	○	○
旭水道株式会社	豊橋市牛川町字松下26-3	(0532) 54-7178	○	○
ウォーターワークス	豊橋市栄町126	(0532) 66-5311		○
有限会社 梅沢管工	豊橋市佐藤3丁目11-20	(0532) 64-0789	○	○
エスジイ設備	豊橋市下地町字北村94-6	(0532) 58-6201	○	
株式会社 岡昌	豊橋市藤沢町135	(0532) 46-5981		○
有限会社 オダ設備	豊橋市牟呂町字西明治源助堀6-5	(0532) 34-7391	○	○
北河建設興業株式会社	豊橋市清須町字兵庫88	(0532) 31-2136		○
株式会社 鈴木総合設備	豊橋市牛川町字川垂39-3	(0532) 26-6680	○	○
株式会社 大建	豊橋市東森岡町一丁目4番地の8	(0532) 88-1511	○	○
中外工業株式会社	豊橋市多末西町2-1-3	(0532) 66-1461	○	○
株式会社 豊橋水道工業所	豊橋市仁連木町47-2	(0532) 61-1121	○	○
中村総業株式会社	豊橋市東脇1-22-2	(0532) 32-1632	○	○
株式会社 AJP豊進	豊橋市大岩町字北山271-3	(0532) 41-3759	○	○
三河設備工業株式会社	豊橋市佐藤5-8-10	(0532) 61-0077	○	○
ミナ設備工業株式会社	豊橋市前田南町二丁目14-10	(0532) 54-3336	○	
安田工業株式会社	豊橋市新栄町字新田中73-3	(0532) 32-5670	○	○
株式会社 山田設備	豊橋市東脇3-5-6	(0532) 32-3930	○	○
第一管工株式会社	豊橋市弥生町字松原29-10	(0532) 45-7711	○	○
株式会社 大創	豊橋市岩田町字影岩35-4	(0532) 62-8783	○	○
株式会社 トヨハシウォーターシステム	豊橋市馬見塚町116-2	(0532) 34-2737	○	○
雅備	豊橋市向山町字川北11	(0532) 61-8252	○	○
スエヒロ設備有限会社	豊橋市井原町96-2	(0532) 61-2519		○
ことぶき設備	豊橋市大岩町字北山174-3	(0532) 41-6023		○
カナザワ工業	豊橋市曙町字若松117-5	(0532) 45-0035		○
AK設備	豊橋市天伯町字東谷63-5	(0532) 37-5598	○	
株式会社 平本管工	豊橋市下地町字大塚63	(0532) 54-0388	○	○
光設備工業株式会社	豊橋市大橋通三丁目1	(0532) 55-8201	○	○
株式会社 藤森管工商会	豊橋市東松山町35	(0532) 55-8158	○	○
株式会社 トラクト	豊橋市新栄町字新田中53-1	(0532) 34-3311	○	○
株式会社 三幸	豊橋市東雲町83-1	(0532) 69-2288	○	○
春田鑿泉工業有限会社	豊橋市梅藪町字屋敷60番地	(0532) 31-5716	○	○
株式会社テクノ牛川	豊橋市大岩町字久保田48番地218	(0532) 69-1517	○	○
有限会社TJ新	豊橋市石巻本町字西野28番地の60	(0532) 88-5083	○	
小野田設備	豊橋市二川町字東向山22番地67	(0532) 74-5992	○	○
エコネット株式会社	豊橋市伊古部町字幸道31番地1	(0532) 87-0080	○	
株式会社NAOS	豊橋市富士見台5丁目5番地の10	(0532) 35-3015		○
トミーアクセス	豊橋市芦原町字芦原93番地の4	(0532) 47-5363	○	
はしもと設備株式会社	豊橋市新栄町汐焼15番地の1	(0532) 31-2116	○	
大都興設株式会社	豊橋市東田町79番地5	(0532) 35-3015	○	○
有限会社外山水道	豊橋市梅藪町字折地12番地の2	(0532) 33-1174	○	○
株式会社秀工業	豊橋市大村長字池田13番地1	(0532) 26-9899	○	○
ダイシingas株式会社	豊橋市高洲町字高洲47番地の5	(0532) 31-0488	○	○
株式会社BHS	豊橋市間屋町7番地の1	(0532) 39-9643	○	○
和実工業	豊橋市西小鷹野三丁目8番地の20	(0532) 64-2728	○	○
ケーワークス株式会社	豊橋市東田町字井原14番地8	(0532) 39-4139	○	○
株式会社 鈴国設備工業	豊橋市つづじが丘一丁目12番地の6	(0532) 54-8452	○	○
Iris株式会社	豊橋市高洲町字高洲113番地1	(0532) 22-8152	○	○
株式会社タカオカ・エンジニアリング	豊橋市忠興二丁目4-2	(0532) 61-9136	○	
愛管株式会社 豊橋営業所	豊橋市新栄町字東小向24番地の2	(0532) 35-0012		○
有限会社 庭景	豊橋市南清水町字富士見344-3	(0532) 25-1286	○	○

豊川市

事業者の名称	所在地	電話番号	水道 指定工事店	下水 指定工事店
有限会社 ウォーターサービスカトウ	豊川市為当町新道41	(0533) 77-1991	○	○
株式会社 永晃	豊川市東上町権現154-1	(0533) 93-1618		○
株式会社 およべ	豊川市御津町広石船津41-2	(0533) 76-3533	○	○
有限会社 井指住設	豊川市新桜町通1-14	(0533) 85-0771	○	○
有限会社 松井水道	豊川市樽井町川添21	(0533) 85-0318	○	○
株式会社 マルイン	豊川市金屋本町3-29-2	(0533) 86-2785	○	○
株式会社 渡辺設備	豊川市国府町藪下27-5	(0533) 88-5181	○	○
株式会社 カトー水工	豊川市上長山町東原122-5	(0533) 56-8395	○	○
有限会社 山口住宅設備	豊川市南大通4-24	(0533) 86-3676	○	○
有限会社 豊伸設備	豊川市一宮町幸63	(0533) 93-3200	○	○
清水設備株式会社	豊川市蔵子3丁目2-8	(0533) 85-7016	○	○
早瀬設備	豊川市東豊町3丁目106	(0533) 85-6295		○
将設	豊川市市田町財木屋48-2	(0533) 56-2755	○	○
有限会社 藤本管工	豊川市伊奈町南山新田95-1	(0533) 78-4554	○	○
株式会社 ナガシマ	豊川市美園3丁目15-7	(0533) 78-2311	○	○
有限会社 タイキ	豊川市伊奈町佐脇原415-263	(0533) 56-8005	○	○
グローバルファクトリー株式会社	豊川市一宮町泉129番地	(0533) 93-0666	○	○
テクノアル	豊川市御油町八面横32番地の8	(0533) 87-8851	○	
鳥井建設株式会社	豊川市伊奈町新屋221番地3	(0533) 72-3311	○	
株式会社 高瀬工業	豊川市長草町連田88番地2	(0533) 55-1139	○	○
湊屋	豊川市新豊町一丁目135番地1	(090) 4234-3931		○
株式会社松栄管工	豊川市2丁目292	(0533) 86-5138	○	

蒲郡市

事業者の名称	所在地	電話番号	水道 指定工事店	下水 指定工事店
有限会社 愛新設備	蒲郡市清田町福良田24-6	(0533) 67-9477		○
株式会社エパーウィン蒲郡支店	蒲郡市浜町14番地	(050) 6868-2881	○	○

豊田市

事業者の名称	所在地	電話番号	水道 指定工事店	下水 指定工事店
マルコ株式会社	豊田市大沼町八沢8	(0565) 90-2005	○	○

岡崎市

事業者の名称	所在地	電話番号	水道 指定工事店	下水 指定工事店
有限会社 山口鉄工所	岡崎市宮崎町字亀穴18-6	(0564) 83-2028	○	○
上妻工務店	岡崎市榎山町字市場57-3	(0564) 82-3062		○
株式会社 タマサエンジニア	岡崎市美合町字入込59-2	(0564) 57-8970	○	○
MORNING TEC	岡崎市明大寺町字野畔7番地1	(0564) 79-7792	○	○

田原市

事業者の名称	所在地	電話番号	水道 指定工事店	下水 指定工事店
株式会社 天野ポンプ	田原市大久保町黒河22-231	(0531) 24-1888	○	○
株式会社 スギテツ	田原市折立町西原畑79-2	(0531) 33-0178	○	○
株式会社石倉精工	田原市保美町南5番地	(0531) 33-0711	○	
伊奈設備	田原市大久保町地蔵13番地2	(0531) 22-3253	○	○

名古屋市

事業者の名称	所在地	電話番号	水道 指定工事店	下水 指定工事店
安田株式会社名古屋支店	名古屋市中区平和1丁目6-1	(052) 321-2571	○	
株式会社 フジコー	名古屋市瑞穂区洲山町1丁目57-1	(052) 853-2717	○	○
協立設備工業株式会社	名古屋市中区高見一丁目18-9	(052) 751-2004	○	○
株式会社TOPLFVEL	名古屋市中区大塚2-4-68 GIMUCCO B棟 2号室	(052) 678-0070	○	

津島市

事業者の名称	所在地	電話番号	水道 指定工事店	下水 指定工事店
善勝 有限会社	津島市元寺町2丁目40番地	(0567) 22-5200	○	○
株式会社 菅原設備	津島市元寺町三丁目21-2	(0567) 24-1743	○	○

豊明市

事業者の名称	所在地	電話番号	水道 指定工事店	下水 指定工事店
株式会社 ウォーター工業	豊明市杏掛町金山5	(0562) 91-3667	○	○

幸田町

事業者の名称	所在地	電話番号	水道指定工事店	下水指定工事店
小池管工有限会社	額田郡幸田町大字菱池字錦田78-2	(0564) 62-0170	○	○

東浦町

事業者の名称	所在地	電話番号	水道指定工事店	下水指定工事店
有限会社 アラヤ建工	知多郡東浦町大字森岡字上半ノ木64-1	(0562) 84-5755	○	○

静岡県

事業者の名称	所在地	電話番号	水道指定工事店	下水指定工事店
愛管株式会社	静岡県浜松市北区都田町8501-2	(053) 428-7010	○	
有限会社 ナカダ	静岡県浜松市北区引佐町別所122-6	(053) 545-0924	○	
アイセイ設備	静岡県浜松市北区三ヶ日町鶴代528-1	(053) 524-0263	○	
株式会社 ホリコン産業	静岡県浜松市北区根洗町16-3	(053) 437-1126	○	

大阪府

事業者の名称	所在地	電話番号	水道指定工事店	下水指定工事店
株式会社 イースマイル	大阪府大阪市浪速区敷津東三丁目7-10 イースマイルビル	(06) 6631-7449	○	
株式会社 シンエイ	大阪府大阪市中央区谷町2丁目4-3 アイエスビル9階	(06) 6944-7797	○	
株式会社 クリーンライフ	大阪府吹田市広芝町6-10	(06) 6821-6133	○	
株式会社 水協	大阪市天王寺区東高津町3番29号 新青山ビル202	(06) 4305-7414	○	

神奈川県

事業者の名称	所在地	電話番号	水道指定工事店	下水指定工事店
株式会社 クラシアン	神奈川県横浜市港北区新横浜1-2-1	(0120) 511-511	○	

東京都

事業者の名称	所在地	電話番号	水道指定工事店	下水指定工事店
株式会社 ニチエネ	東京都港区赤坂七丁目1番15号 アトム青山ビル	(03) 5775-7100	○	

広島県

事業者の名称	所在地	電話番号	水道指定工事店	下水指定工事店
株式会社 アクアライン	広島県広島市中区上八丁堀8番8号 第1ウエノヤビル6階	(082) 502-6644	○	
株式会社 N-Vision	広島県広島市中区鶴見町8-57	(082) 275-5227	○	

市域の河川一覧

水系名	河川名	上流端	下流端
一級河川 豊川水系	豊川（寒狭川を含む）	新城市玖老勢字平松下15番地 先の林道橋上流端	新城市庭野字萩野16番地の3地 先の新城橋
		左岸 設楽町清崎字大久賀田1番27地先 右岸 設楽町田内字鶴淵1番の23地先	新城市玖老勢字横手16番の6地 先の取水堰堤下流端
	境川	左岸 新城市川田字下側41番地先	豊川への合流点
		右岸 豊川市東上町東京寺14番の2地先	
	宇利川	権現川の合流点	豊川への合流点
	野田川	左岸 新城市稲木字坊ヶ谷1244番地先	豊川への合流点
		右岸 新城市稲木字烏帽子滝沢西1233番の14地先	
	大入川	新城市吉川字新井田18番地先の根引橋	豊川への合流点合流点
	宇連川	設楽町川合字岩井沢1番の2地先の 宇連橋	豊川への合流点合流点
	黄柳川	一ノ瀬川の合流点	宇連川への合流点
	亀淵川	左岸 新城市池場字姥ヶ塚13の3地先	宇連川への合流点
		右岸 新城市池場字姥ヶ塚2番の5地先	
	海老川	稲目川の合流点	豊川への合流点
	巴川	左岸 新城市作手清岳字ムムガタ3番 の3地先	豊川への合流点
		右岸 新城市作手清岳字ムカイ110番 の1地先	
	島田川	本和田川の合流点	巴川への合流点
	当貝津川	細野川への合流点	豊川への合流点
	栗島川	落目川合流点	当貝津川への合流点
	田町川	左岸 新城市片山字山下115番地先	豊川への合流点
		右岸 新城市片山字山下113番1地先	
大島川	左岸 新城市七郷一色字夏明99番の3 地先	宇連川への合流点合流点	
	右岸 新城市七郷一色字西貝津63番の 1地先		
一級河川 矢作川水系	巴川	新城市作手田原字朴木橋33番 の4地先の界橋	豊田市・新城市界
	菅沼川	左岸 新城市作手菅沼字蔵前1番地先	巴川への合流点
		右岸 新城市作手菅沼字経蔵87番の1 地先	
	黒瀬川	左岸 新城市作手中河内字上切21番地 の1地先	巴川への合流点
		右岸 新城市作手中河内字上切29番地先	
	中川	左岸 新城市作手中河内字小日影78番 地先	巴川への合流点
右岸 新城市作手中河内字小日影68番 地先			

国指定文化財

区分	指定番号	種別			名称	細目	員数	所在地	時期	所蔵者	管理者	指定年月日	備考
国指定		有形		建造物	東照宮	本殿 拝殿 幣殿 中門 左右透塀 水屋	6棟	門谷	江戸	東照宮		昭和28年11月14日	附 石柵76.5m、石灯籠2基、 板札1枚、棟札3枚
国指定		有形		建造物	鳳来寺仁王門		1棟	門谷	江戸	鳳来寺		昭和28年11月14日	徳川家光の命により建立
国指定		有形		建造物	望月家住宅		2棟	黒田	江戸	個人		昭和49年2月5日	豊川流域と天竜川流域に分布した分棟型民家
国指定		有形	美術工芸	絵画	絹本著色三千仏名宝塔図		1幅	中宇利	鎌倉	富賀寺		平成6年6月28日	128.1×65.7cm
国指定		有形	美術工芸	彫刻	木造阿弥陀如来坐像		1軀	巢山	鎌倉	熊野神社		昭和52年6月11日	寛元2年 一木割刳造
					附 木造観音菩薩坐像		1軀	巢山	鎌倉	熊野神社		昭和52年6月11日	建長2年 寄木造
国指定		有形	美術工芸	彫刻	木造薬師如来坐像		1軀	庭野	鎌倉	林光寺	新城市	昭和6年12月14日	アスナロ材の一木造り
国指定		民俗		無形民俗 文化財	三河の田楽	鳳来寺田楽 黒沢田楽	—	門谷 七郷一色	—	鳳来寺田楽保存会 黒沢田楽保存会		昭和53年5月22日	室町時代 田楽踊の古形 田楽能
国指定		記念物		史跡	長篠城跡		34,991.7㎡	長篠	戦国	新城市		昭和4年12月17日	永正5年築城
国指定		記念物	天然記念物	名勝	鳳来寺山		1,247,414.8㎡	門谷	—	鳳来寺・東照宮	鳳来寺	昭和6年7月31日	植生豊富
国指定		記念物	天然記念物	名勝	阿寺の七滝		90,700㎡	下吉田	—	山吉田財産区		昭和9年1月22日	七段の滝とポットホール
国指定		記念物	天然記念物	植物	黄柳野つげ自生地		20,155.4㎡	黄柳野	—	山吉田財産区		昭和19年3月7日	自生地の林相
国指定		記念物	天然記念物	植物	甘泉寺のコウヤマキ		1樹	作手鴨ヶ谷	—	甘泉寺		昭和47年5月26日	幹囲6.25m 樹高27.80m
国指定		記念物	天然記念物	地質・鉱物	乳岩及び乳岩峡		153,345.5㎡	川合	—	新城市他		昭和9年1月22日	奇岩と溪谷美
国指定		記念物	天然記念物	地質・鉱物	馬背岩		450㎡	豊岡	—	国土交通省	新城市	昭和9年5月1日	安山岩の岩脈

登録文化財

区分	登録番号	種別	名称	員数	所在地	時期	所有者	登録年月日	備考
登録文化財	23-0012	有形 建造物	旧黄柳橋	1基	乗本	大正	愛知県	平成10年9月2日	大正7年
登録文化財	23-0183	有形 建造物	瀧川家住宅主屋	1棟	出沢	江戸	個人	平成17年2月28日	文化11年
登録文化財	23-0184	有形 建造物	瀧川家住宅長屋門	1棟	出沢	江戸	個人	平成17年2月28日	宝暦13年
登録文化財	23-0185	有形 建造物	瀧川家住宅祠	1棟	出沢	江戸	個人	平成17年2月28日	大永5年
登録文化財	23-0311	有形 建造物	旧大野銀行(大野宿鳳来館)本館	1棟	大野	大正	法人	平成21年1月8日	大正14年
登録文化財	23-0312	有形 建造物	旧大野銀行(大野宿鳳来館)土蔵	1棟	大野	明治	法人	平成21年1月8日	明治中期
登録文化財	23-0385	有形 建造物	龍泉寺本堂	1棟	出沢	江戸	宗教法人	平成25年12月24日	文政3年(1820)
登録文化財	23-0386	有形 建造物	龍泉寺開山堂及び位牌堂	1棟	出沢	昭和	宗教法人	平成25年12月24日	昭和6年(1931)
登録文化財	23-0387	有形 建造物	龍泉寺観音堂及び御茶堂	1棟	出沢	江戸 昭和	宗教法人	平成25年12月24日	観音堂 文政5年(1822) 御茶堂 昭和10年(1935)
登録文化財	23-0388	有形 建造物	龍泉寺庫裏	1棟	出沢	江戸	宗教法人	平成25年12月24日	天保14年(1843) 平成19年改修
登録文化財	23-0389	有形 建造物	龍泉寺鐘楼	1棟	出沢	昭和	宗教法人	平成25年12月24日	昭和30年(1955)
登録文化財	23-0390	有形 建造物	八平神社本殿	1棟	出沢	江戸	宗教法人	平成25年12月24日	元禄13年(1700) 大正7年改修
登録文化財	23-0391	有形 建造物	八平神社玉垣	1棟	出沢	大正	宗教法人	平成25年12月24日	大正7年(1918)
登録文化財	23-0392	有形 建造物	瀧神社本殿	1棟	大海	江戸	宗教法人	平成25年12月24日	寛文12年(1672)
登録文化財	23-0425	有形 建造物	旧料亭菊水	1棟	大野	大正	法人	平成27年8月4日	大正後期
登録文化財		有形 建造物	永住寺本堂	1棟	裏野	江戸	法人	令和元年12月5日	元禄10年(1697) 享保2年(1717)改修
登録文化財		有形 建造物	永住寺開山堂及び位牌堂	1棟	裏野	明治	法人	令和元年12月5日	明治26年
登録文化財		有形 建造物	永住寺庫裡及び書院	1棟	裏野	江戸	法人	令和元年12月5日	文化7年(1810)
登録文化財		有形 建造物	永住寺禅堂	1棟	裏野	江戸	法人	令和元年12月5日	享保7年(1722)
登録文化財		有形 建造物	永住寺衆寮	1棟	裏野	江戸	法人	令和元年12月5日	享保7年(1722)
登録文化財		有形 建造物	永住寺経蔵	1棟	裏野	江戸	法人	令和元年12月5日	江戸末期
登録文化財		有形 建造物	永住寺鎮守殿	1棟	裏野	大正	法人	令和5年2月27日	大正15年
登録文化財		有形 建造物	永住寺山門	1棟	裏野	江戸	法人	令和5年2月27日	寛政6年(1794)

県指定文化財

区分	指定番号	種別		名称	細目	員数	所在地	時期	所蔵者又は管理者	指定年月日	備考
県指定		有形		絵画	甘泉寺の涅槃図	1枚	作手鴨ヶ谷	室町	甘泉寺	昭和47年6月7日	粗絹の上に比較的淡白な絵の具をもちい構図も適当な間隔をとってさりとしていた。 室町後期の作と推定。
県指定		有形	美術工芸	彫刻	木造十一面観音立像	1躯	杉山	鎌倉	正養寺	昭和32年1月12日	座高:106.0cm 像幅:33.0cm 奥行き15.0cm 光背径:41.0cm 櫃一木造
県指定		有形	美術工芸	彫刻	木造不動明王立像	1躯	巢山	鎌倉	熊野神社	昭和53年3月15日	鎌倉時代 寄木造
県指定		有形	美術工芸	彫刻	木造熊野三所懸仏	3面	巢山	鎌倉	熊野神社	昭和54年3月22日	鎌倉時代
県指定		有形	美術工芸	工芸	黒漆金銅装宮殿	1基	門谷	江戸	東照宮	令和4年1月28日	
県指定		民俗		無形民俗文化財	信玄原の火おんどり	—	竹広	—	火おんどり保存会	昭和40年5月21日	長篠の戦い後
県指定		民俗		無形民俗文化財	乗本万灯	—	乗本	—	乗本万灯保存会	昭和51年7月14日	万灯は精霊送りの火祭りとして古くから各地(万灯山)で行われてきたが、乗本万灯は、長篠の戦いで戦死者の慰霊とか、虫送りの変化したものなどといわれている。
県指定		民俗		無形民俗文化財	南設楽のほうか	—	大海 布里 一色 塩瀬 源氏 名号	—	大海放下保存会 登喜和連(布里 一色念仏放下保存会 塩瀬放下保存会 源氏放下保存会 名号放下保存会	昭和58年9月14日	S36.3.30大海 S58.9.14指定変更
県指定		民俗		無形民俗文化財	設楽のしかうち行事	—	能登瀬	—	能登瀬区	昭和58年3月7日	農耕儀礼と狩猟儀礼
県指定		記念物		史跡	宇利城跡	—	中宇利		中宇利区	昭和32年9月6日	遺構:曲輪、堀、土塁、井戸、石積み
県指定		記念物		史跡	旗頭山尾根古墳群	24基	八名井	古墳	八名井区	昭和53年5月29日	6~7世紀の積石塚古墳 豊川市との境
県指定		記念物		史跡	断上山古墳9・10号墳	2基	竹広	古墳	新城市・個人	昭和53年10月16日	9号墳:形式-円墳、時期-古墳後期 10号墳:形式-前方後円墳、時期-古墳中期
県指定		記念物	天然記念物	名勝	満光寺庭園	1,142.77㎡	下吉田	室町	満光寺	昭和49年7月3日	鶴亀蓬萊式池泉鑑賞庭園 天文元年(1532)
県指定		記念物	天然記念物	植物	須山のイヌツゲ	1樹	作手清岳	—	個人	昭和29年2月5日	幹囲1.20m 樹高4.10m指定地域13㎡ 樹齢数百年と推定される。
県指定		記念物	天然記念物	植物	ムカデランの自生地	330㎡	川合	—	新城市	昭和30年5月6日	暖地性ラン科植物の北限
県指定		記念物	天然記念物	植物	ねずの樹	1本	門谷	—	新城市	昭和30年7月1日	樹齢1400年
県指定		記念物	天然記念物	植物	長の山湿原	44,084.23㎡	作手岩波	—	新城市	昭和48年11月26日	植物分布上貴重な種類が多く生育している。 昭和48年11月26日時点37.119㎡昭和55年3月28日追加指定6.965.23㎡
県指定		記念物	天然記念物	植物	中宇利丸山の蛇紋岩植生	72,911㎡	中宇利	—	中宇利区	昭和55年2月12日	地目:山林
県指定		無形	工芸技術		石硯	—	門谷	—	個人	令和7年8月5日	

新城市指定有形文化財(建造物)

区分	指定番号	旧指定番号	種別		名称	細目	員数	所在地	時期	所蔵者又は管理者	指定年月日	備考
市指定	1	新1	有形	建造物	能舞台		1棟	宮ノ後	江戸	富永神社	昭和33年4月1日	人母屋造り総瓦葺 文政9年(1826)
市指定	2	鳳指建第1	有形	建造物	満光寺の山門		1棟	下吉田	江戸	満光寺	昭和46年6月12日	宝永4年(1707)
市指定	3	新148	有形	建造物	薬師堂		1棟	庭野	戦国又は江戸	大脇組	昭和53年11月22日	寄棟造り 木造瓦葺平屋建て
市指定	4	鳳指建第2	有形	建造物	石造宝塔伝太田備中守墓		1基	門谷	江戸	個人	昭和59年7月11日	江戸時代
市指定	5	新155	有形	建造物	釜屋建民家		1棟	庭野	明治	新城市	昭和60年5月31日	木造茅葺平屋建2棟 建築面積94.19㎡
市指定	6	鳳指有第18	有形	建造物	周昌院の山門		1棟	玖老勢	江戸	周昌院	昭和63年3月9日	貞享～元禄期
市指定	7	鳳指有第20	有形	建造物	荏柄天神社本殿		1棟	長篠	江戸	長篠区	平成4年3月18日	元禄11年(1698)
市指定	8	鳳指有第24	有形	建造物	旧鳳来町消防団第7分団第2部屯所		1棟	川合	大正	川合区	平成13年6月8日	コロニアルスタイル 大正10年代

新城市指定有形文化財(美術工芸品)

区分	指定番号	旧指定番号	種別	名称	細目	員数	所在地	時期	所蔵者又は管理者	指定年月日	備考
市指定	1	新16	有形美術工芸品 典籍	太田白雪自筆著書		19冊	竹広	江戸	新城市	昭和33年4月1日	著書名:新城市開書・開書・源氏物語開書・うたひたらちねほか
市指定	2	新17	有形美術工芸品 典籍	太田白雪自筆著書		6冊	町並	江戸	個人	昭和33年4月1日	著書名:新城市雑旧記・続柳陰・三州観音道場来歴ほか
市指定	3	新18	有形美術工芸品 古文書	今川義元証文		1通 附1通	中宇利	戦国	富賀寺	昭和33年4月1日	天文21(1552)年今川義元から寺領を賜った証文。
市指定	4	新19	有形美術工芸品 古文書	今川氏真証文		1通 附1通	中宇利	戦国	富賀寺	昭和33年4月1日	天文21(1561)年今川氏真から寺領を賜った証文。
市指定	5	新20	有形美術工芸品 古文書	朱印状		12通 附2巻	中宇利	江戸	富賀寺	昭和33年4月1日	代々の将軍から賜った寺領の朱印状(6代・7代は除く)1603~1860年
市指定	6	新21	有形美術工芸品 古文書	朱印状		9通	富永	江戸	増瑞寺	昭和33年4月1日	慶安2年(1649)から万延元年(1860)までの朱印状
市指定	7	新22	有形美術工芸品 古文書	黒印状		1通	矢部	江戸	勸養寺	昭和33年4月1日	慶長6(1601)、伊奈備前守忠次からの寺領寄進状
市指定	8	新23	有形美術工芸品 古文書	菅沼家家譜		1巻	宮ノ前	江戸	宗堅寺	昭和33年4月1日	雨山、宇利、野田、長篠合戦の記述は詳しく戦記物として意義を持つ。
市指定	9	新24	有形美術工芸品 古文書	慶長9年検地帳		1冊	大宮	江戸	大宮区	昭和33年4月1日	作成年月日:慶長9年7月
市指定	10	新25	有形美術工芸品 古文書	年貢割付(慶長、元和)		3通	富永	江戸	個人	昭和33年4月1日	慶長18年の門前村年貢割付元和3・9年門前村年貢割付
市指定	11	新26	有形美術工芸品 古文書	代官辞令		1通	富永	江戸	個人	昭和33年4月1日	設楽家より鈴木治兵衛に対する代官任命書。
市指定	12	新27	有形美術工芸品 古文書	設楽家条目		1通	富永	江戸	個人	昭和33年4月1日	条々(設楽家御条目)元禄4年・文書・中巻・1枚
市指定	13	新28	有形美術工芸品 古文書	雁峯山論書類		3枚	作手菅沼	江戸他	新城市	昭和33年4月1日	雁峯山入会について寛永15年~明治18年までの山論関係書類。
市指定	14	新29	有形美術工芸品 古文書	雁峯山論裁許証文		2通	作手菅沼	江戸	新城市	昭和33年4月1日	江戸評定所より雁峯山論に対する裁許証文。
市指定	15	新2	有形美術工芸品 絵画	太田白雪画像		1幅	竹広	江戸	新城市	昭和33年4月1日	形状:掛軸 画像49.6×37.2cm 材質:美濃紙
市指定	16	新4	有形美術工芸品 彫刻	木造十一面観音立像		1軀	稲木	—	長全寺	昭和33年4月1日	材質:木の種類は不明、一木造り
市指定	17	新5	有形美術工芸品 彫刻	木造十一面観音立像		1軀	八名井	平安	八名井区	昭和33年4月1日	所在:八名井宇邊屋敷お堂(延寿庵)
市指定	18	新6	有形美術工芸品 彫刻	木造大日如来坐像		1軀	八名井	江戸	八名井区	昭和33年4月1日	所在:八名井宇邊屋敷お堂(延寿庵)
市指定	19	新7	有形美術工芸品 彫刻	木造子安観音立像		1軀	市川	江戸	徳蔵寺	昭和33年4月1日	形状:木造観音立像 像高(光背含む):105.0cm、肩幅24.0cm
市指定	20	新8	有形美術工芸品 彫刻	木造十一面観音立像		1軀	日吉	江戸	塩沢区上組・上ノ原組	昭和33年4月1日	形状:木造観音立像 像高:110.0cm、肩幅24.0cm、胴回り27.5cm
市指定	21	新9	有形美術工芸品 彫刻	石造庚申碑		1軀	北畑	江戸	庚申寺	昭和33年4月1日	形状:関東式庚申塔 制作年代万治4年(1661)
市指定	22	新10	有形美術工芸品 彫刻	木造神馬		1軀	大宮	江戸	石座神社	昭和33年4月1日	高さ:1.5m、長さ:2.0m 材質:木造漆塗り
市指定	23	新11	有形美術工芸品 彫刻	石造閻魔大王		1軀	竹広	江戸	竹広区	昭和33年4月1日	形状:石造、像高:2.1m 材質:硬質砂岩
市指定	24	新12	有形美術工芸品 彫刻	木造魚板		1軀	川路	江戸	勝楽寺	昭和33年4月1日	形状:魚形、全長:1.9m 胴回り1.5m
市指定	25	新13	有形美術工芸品 彫刻	木造墓股		4点	吉川	室町	日吉神社	昭和33年4月1日	形状:山形 龍に牡丹1点、獅子に牡丹1点、雲形2点
市指定	26	新14	有形美術工芸品 工芸品	能装束・能面		—	町並	江戸	新城能楽社	昭和33年4月1日	能装束種類:唐織・縫落・長袴・厚板計16点 能面種類:翁面・能面11点
市指定	27	新15	有形美術工芸品 工芸品	罎口		1口	牛倉	室町	阿弥陀堂	昭和33年4月1日	面径20.5cm、胴厚:7.4cm、重量2.9kg 制作年代:享禄2年(1458)8月15日
市指定	28	新95	有形美術工芸品 古文書	年貢割付(慶長、元和)		10通	日吉	江戸	鳥原区	昭和35年12月1日	慶長・元和における年貢の賦課令書この地方の最古のもの。
市指定	29	新96	有形美術工芸品 古文書	慶長9年検地帳	杉山村	5冊	竹広 他	江戸	新城市・個人	昭和35年12月1日	作成年月日:慶長9年7月29日
市指定	30	新97	有形美術工芸品 古文書	慶長9年検地帳		1冊	塩沢	江戸	塩沢区	昭和35年12月1日	作成年月日:慶長9年8月
市指定	31	新98	有形美術工芸品 古文書	慶長9年検地帳		1冊	鳥原	江戸	鳥原区	昭和35年12月1日	作成年月日:慶長9年8月
市指定	32	新99	有形美術工芸品 古文書	慶長9年検地帳		2冊	矢部	江戸	矢部区	昭和35年12月1日	作成年月日:慶長9年7月
市指定	33	新100	有形美術工芸品 古文書	慶長9年検地帳		1冊	上平井	江戸	上平井区	昭和35年12月1日	作成年月日:慶長9年7月
市指定	34	新101	有形美術工芸品 古文書	慶長9年検地帳		1冊	平井	江戸	平井区	昭和35年12月1日	作成年月日:慶長9年8月
市指定	35	新102	有形美術工芸品 古文書	慶長9年検地帳		2冊	吉川	江戸	吉川区	昭和35年12月1日	作成年月日:慶長9年8月
市指定	36	新103	有形美術工芸品 古文書	慶長9年検地帳		1冊	富岡	江戸	富岡東部区	昭和35年12月1日	作成年月日:慶長9年8月
市指定	37	新111	有形美術工芸品 典籍	太田白雪「きれぎれ」		1冊	庭野	江戸	個人	昭和35年12月1日	22.4×15.5cm 元禄14(1701年)白雪41歳
市指定	38	新104	有形美術工芸品 考古資料	大ノ木遺跡他遺跡出土品		一括	竹広	古墳	新城市・東郷中学校	昭和35年12月1日	大ノ木:石斧・石匙・石錘 凹石・磁石等
市指定	39	新105	有形美術工芸品 考古資料	茶臼山古墳他古墳出土品		一括	竹広	古墳	新城市・東郷中学校	昭和35年12月1日	茶臼山:匙瓶・細頸瓶・蓋杯2
市指定	40	新106	有形美術工芸品 考古資料	大原古墳群出土品		一括	富岡	古墳	新城市・八名小学校	昭和35年12月1日	鉄刃・蓋杯・はそう・高杯等
市指定	41	新107	有形美術工芸品 考古資料	川田原、徳定古墳群出土品		一括	杉山	古墳	新城市・千郷小学校	昭和35年12月1日	川田原:杯・高杯・埴瓶等 徳定:埴瓶・平瓶・杯身等
市指定	42	新108	有形美術工芸品 考古資料	神荒居・川大田弥生遺跡出土品		一括	庭野	古墳	新城市・庭野小学校	昭和35年12月1日	神荒居遺跡:石斧・凹石・石錘等 川大田遺跡:石棒・土器片等
市指定	43	新109	有形美術工芸品 考古資料	中宇利中世墓地出土品		4点	作手菅沼	—	新城市	昭和35年12月1日	大甕・四耳壺・壺
市指定	44	新115	有形美術工芸品 工芸品	唐の頭		1点	八名井	戦国	個人	昭和36年1月31日	全体 長さ135.0cm 幅34.0cm
市指定	45	鳳指有第1	有形美術工芸品 彫刻	山寺の寝観音		1軀	副川	—	副川区	昭和37年8月1日	鎌倉時代か
市指定	46	新121	有形美術工芸品 彫刻	石造寶頭盧尊者坐像		1軀	竹広	—	個人	昭和38年1月1日	形状:石像尊者坐像 像高:51.0cm
市指定	47	新122	有形美術工芸品 彫刻	木造阿弥陀如来坐像		1軀	黒田	平安末期	黒田区	昭和38年1月1日	寄木造
市指定	48	新113	有形美術工芸品 工芸品	喚鐘		1点	裏野	室町	永住寺	昭和39年5月9日	法重:通高96.9cm、口径49.0cm 材質:銅造 長さ2年・1488年製作
市指定	49	新114	有形美術工芸品 工芸品	鉄砲		1丁	宮ノ前	戦国	宗堅寺	昭和39年5月9日	「信玄砲」という名で設楽原歴史資料館にて展示
市指定	50	新126	有形美術工芸品 典籍	太田白雪「三河小町」		2冊	日吉	江戸	個人	昭和41年3月8日	法量(上巻)20.2×14.0cm、15丁(下巻)20.2×14.0cm、23丁
市指定	51	新127	有形美術工芸品 古文書	慶長9年検地帳	新城村	1冊	竹広	江戸	新城市	昭和41年3月8日	作成年月日:慶長9年7月
市指定	52	新128	有形美術工芸品 古文書	慶長9年検地帳		1冊	片山	江戸	片山区	昭和41年3月8日	作成年月日:慶長9年7月
市指定	53	新129	有形美術工芸品 古文書	慶長9年検地帳		1冊	徳定	江戸	徳定区	昭和41年3月8日	作成年月日:慶長9年7月
市指定	54	新130	有形美術工芸品 古文書	慶長9年検地帳		1冊	臼子	江戸	臼子区	昭和41年3月8日	作成年月日:慶長9年7月
市指定	55	新131	有形美術工芸品 古文書	慶長9年検地帳		1冊	今出平	江戸	今出平区	昭和41年3月8日	作成年月日:慶長9年7月
市指定	56	新132	有形美術工芸品 古文書	慶長9年検地帳		1冊	大洞	江戸	諏訪区	昭和41年3月8日	作成年月日:慶長9年8月

新城市指定有形文化財(美術工芸品)

区分	指定番号	旧指定番号	種別	名称	細目	員数	所在地	時期	所蔵者又は管理者	指定年月日	備考
市指定	57	新133	有形美術工芸品	古文書	慶長9年検地帳	1冊	諏訪河原	江戸	諏訪区	昭和41年3月8日	作成年月日:慶長9年7月
市指定	58	新134	有形美術工芸品	古文書	慶長9年検地帳	1冊	稲木	江戸	稲木区	昭和41年3月8日	作成年月日:慶長9年7月
市指定	59	新135	有形美術工芸品	古文書	慶長9年検地帳	1冊	設楽市場	江戸	個人	昭和41年3月8日	作成年月日:慶長9年8月
市指定	60	新136	有形美術工芸品	古文書	慶長9年検地帳	1冊	大宮常信	江戸	大宮常信組	昭和41年3月8日	作成年月日:慶長9年7月
市指定	61	新137	有形美術工芸品	古文書	慶長9年検地帳	1冊	牛倉	江戸	牛倉区	昭和41年3月8日	作成年月日:慶長9年7月
市指定	62	新138	有形美術工芸品	古文書	慶長9年検地帳	1冊	須長	江戸	須長区	昭和41年3月8日	作成年月日:慶長9年7月
市指定	63	新139	有形美術工芸品	古文書	慶長9年検地帳	1冊	大海	江戸	大海区	昭和41年3月8日	作成年月日:慶長9年7月
市指定	64	新125	有形美術工芸品	彫刻	木造地藏菩薩坐像	1軀	富永	鎌倉	増瑞寺	昭和41年3月8日	桧材・一木造
市指定	65	新140	有形美術工芸品	典籍	大般若経	600巻	大宮	江戸	般若寺	昭和43年2月12日	保存:100巻づつ6箱に収納。
市指定	66	新143	有形美術工芸品	考古資料	萩平遺跡出土品	一括	作手菅沼	縄文	新城市	昭和45年11月1日	押型文土器・条痕文土器 石斧・尖頭器等
市指定	67	新3	有形美術工芸品	絵画	鳥居勝商磔殺の図	1幅	長篠	—	新城市	昭和33年4月1日	形状:掛軸 寸法180.0×50.0cm 材質:絹本着色図
市指定	68	鳳指有第2	有形美術工芸品	工芸品	梵鐘	1口	玖老勢	江戸	周昌院	昭和46年6月12日	文安 5年
市指定	69	鳳指有第14	有形美術工芸品	典籍	大般若波羅密多経巻	200巻	布里	江戸	普賢院	昭和48年10月22日	永禄元年〜嘉慶3年
市指定	70	鳳指有第5	有形美術工芸品	彫刻	持国天立像	1軀	巢山	—	熊野神社	昭和48年10月22日	寄木造
市指定	71	鳳指有第7	有形美術工芸品	彫刻	増長天立像	1軀	巢山	—	熊野神社	昭和48年10月22日	寄木造
市指定	72	鳳指有第6	有形美術工芸品	彫刻	広目天立像	1軀	巢山	—	熊野神社	昭和48年10月22日	寄木造
市指定	73	鳳指有第8	有形美術工芸品	彫刻	多聞天立像	1軀	巢山	—	熊野神社	昭和48年10月22日	寄木造
市指定	74	鳳指有第9	有形美術工芸品	彫刻	制た迦童子立像	1軀	巢山	鎌倉	熊野神社	昭和48年10月22日	鎌倉時代 寄木造
市指定	75	鳳指有第10	有形美術工芸品	彫刻	観音像(白衣観音像、円空仏)	1軀	巢山	江戸	熊野神社	昭和48年10月22日	江戸初期
市指定	76	鳳指有第11	有形美術工芸品	彫刻	狛犬	1対	巢山	—	熊野神社	昭和48年10月22日	寄木造
市指定	77	鳳指有第13	有形美術工芸品	彫刻	北条時頼座像	1軀	巢山	—	熊野神社	昭和48年10月22日	寄木造
市指定	78	新145	有形美術工芸品	古文書	今川義元証文	1通	裏野	戦国	永住寺	昭和51年12月21日	天文22(1553)年4月23日 法量:31.5cm×44.5cm
市指定	79	新146	有形美術工芸品	古文書	黒印状	1通	中宇利	江戸	慈廣寺	昭和51年12月21日	慶長6(1601)2月10日 寺領証文(3石)
市指定	80	新154	有形美術工芸品	絵画	紙本淡彩 四季山水図(横井金谷筆)	16面 附 4幅	中宇利	江戸	富賀寺	昭和58年8月1日	江戸末期の自由闊達な四季 山水画
市指定	81	鳳指有第17	有形美術工芸品	典籍	徳運寺の古写経	55点	名越	平安他	徳運寺	昭和63年3月9日	平安、南北朝、室町、戦国他
市指定	82	新156	有形美術工芸品	典籍	船長日記	3巻	宮ノ前	江戸	宗堅寺	昭和63年8月19日	上巻92頁・中巻86頁・下巻78頁(内28 頁挿絵) 文政5(1822)年成立
市指定	83	鳳指有第19	有形美術工芸品	彫刻	仁王像	2軀	門谷	江戸	鳳来寺	平成1年2月28日	慶安 4年
市指定	84	新157	有形美術工芸品	古文書	天正18年検地帳	2冊	横川	戦国	横川区	平成2年10月24日	天正18年に豊臣秀吉が全国的に実施 した検地帳(畠帳と田帳がある。)
市指定	85	鳳指有第21	有形美術工芸品	彫刻	木造阿弥陀如来坐像	1軀	四谷	江戸	大代・大林・古宿組	平成9年2月28日	正和 3年 寄木造
市指定	86	作11	有形美術工芸品	彫刻	金剛力士像(善福寺の仁王尊)	2軀	作手清岳	—	善福寺	平成9年5月1日	身の丈2.8m(9尺2寸)
市指定	87	鳳指有第22	有形美術工芸品	彫刻	阿弥陀如来坐像	1軀	下吉田	平安	満光寺	平成11年10月12日	藤原時代末期
市指定	88	鳳指有第23	有形美術工芸品	彫刻	石造十二神将像 (含石造薬師三尊像)	15軀	門谷	安政6	個人	平成12年3月21日	石造の十二神将めずらしい
市指定	89	新163	有形美術工芸品	古文書	御觸書留帳(町役場日記)	64冊	竹広	江戸他	新城市	平成16年9月16日	寛政12年から明治4年まで72年間の内 62年分の新城町庄屋の記録。
市指定	90	新161	有形美術工芸品	彫刻	木造金剛力士像(阿形・吽形)	2軀	中宇利	平安	富賀寺	平成16年9月16日	阿形 像高:278.3cm 吽形 像高: 277.0cm 共に桧材寄木造立像
市指定	91	新162	有形美術工芸品	彫刻	木造不動明王立像	1軀	中宇利	平安	富賀寺	平成16年9月16日	像高:101.2cm 桧材寄木造立像
市指定	92	鳳指有第25	有形美術工芸品	歴史資料	吉田川井堰引船図 附 井堰御普請関係文書	1点	乗本・小川 長篠	江戸	乗本・小川組 長篠区	平成16年12月21日	1点 (各1点のセット指定)
市指定	93		有形美術工芸品	彫刻	木造隨身像	2軀	門谷	江戸	東照宮	平成26年7月24日	江戸時代前期
市指定	94		有形美術工芸品	彫刻	木造獅子・狛犬像	1対	門谷	江戸	東照宮	平成26年7月24日	江戸時代前期
市指定	95		有形美術工芸品	考古資料	鏡岩下遺跡出土品	194点	門谷	平安 末期	鳳来寺	平成29年3月23日	経筒外容器、蔵骨器、 鏡、ガラス小玉、刀身など 横井金谷の弟子 豊谷の 作品。元禊絵。
市指定	96		有形美術工芸品	絵画	紙本淡彩 山水図(豊谷 筆)	4幅	中宇利	文政6	富賀寺	平成30年3月22日	作者不明であるが、室 町時代の好作例
市指定	97		有形美術工芸品	絵画	紙本着色 釈迦十六善神 図	1幅	中宇利	室町	富賀寺	平成30年3月22日	写経の中心寺院として 栄えた富賀寺を物語資
市指定	98		有形美術工芸品	典籍	大般若波羅密多経	3巻 附 1巻	中宇利	鎌倉、 室町	富賀寺	平成30年3月22日	土蔵栄相の作品
市指定	99		有形美術工芸品	絵画	紙本淡彩 東帯天神図	1幅	中宇利	室町	富賀寺	平成30年3月22日	土蔵栄相の作品
市指定	100		有形美術工芸品	彫刻	木造牛頭天王立像	1軀	長篠	平安 末期	富永神社	令和元年11月14日	鉦彫りののみ目が顕著 な作例。
市指定	101		有形美術工芸品	工芸	鳳来山東照宮御神宝群	40点 附 3点	門谷	江戸	東照宮	令和4年3月3日	
市指定	102		有形美術工芸品	絵画	絹本着色東照大権現像(描 表装)	1幅	門谷	江戸	東照宮	令和5年3月23日	
市指定	103		有形美術工芸品	絵画	絹本着色東照大権現像	1幅	門谷	江戸	東照宮	令和5年3月23日	

新城市指定民俗文化財(無形)

区分	指定番号	旧指定番号	種別		名称	細目	員数	所在地	時期	所蔵者又は管理者	指定年月日	備考
市指定	1	新30	民俗	無形民俗	山ノ神年占い		—	小畑	—	小畑区	昭和33年4月1日	瓶に埋めた粥の出来具合で翌年の作物の豊凶を判断する占い。
市指定	2	新93	民俗	無形民俗	鍋づる万灯		—	市川	—	鍋づる万灯保存会	昭和33年4月1日	祖先の霊を供養するため行われるようになったと伝えられる。
市指定	3	鳳指無第7	民俗	無形民俗	大輪はねこみ	愛郷	—	大輪	—	若連会	昭和34年8月25日	放下と同類の新盆供養
市指定	4	鳳指無第8	民俗	無形民俗	恩原はねこみ	愛郷	—	恩原	—	若連会	昭和34年8月25日	放下と同類の新盆供養
市指定	5	鳳指無第9	民俗	無形民俗	海老地区はねこみ	海老	—	四谷	—	海老地区	昭和34年8月25日	放下と同類の新盆供養
市指定	6	鳳指無第11	民俗	無形民俗	名越神楽		—	名越	明治	名越区	昭和37年8月1日	明治 2年復活
市指定	7	新147	民俗	無形民俗	天王祭		—	一畝田	—	天王祭保存会	昭和51年12月21日	悪霊払いの儀式
市指定	9	作1	民俗	無形民俗	お練り唄と神代おどり		—	作手田原	—	田原の白鳥神社	昭和55年3月28日	元禄時代頃から御神事。素朴な踊り。
市指定	10	作2	民俗	無形民俗	三番叟		—	作手田原	—	田原の白鳥神社	昭和55年3月28日	大祭に小学生男子2人が奉納。
市指定	11	鳳指無第14	民俗	無形民俗	大室神社奉射神事		—	上吉田	—	大室神社	昭和57年11月5日	厄除けと五穀豊穡祈願
市指定	12	作13	民俗	無形民俗	十二所神社の神楽(獅子神楽)		—	作手高里	—	長者平神楽囃子保存会	平成9年5月1日	悪魔祓い・火伏せ・延命息災・天下泰平・国土安穩を祈念する神楽
	13	新159	民俗	無形民俗	新城歌舞伎		—	片山 ほか	—	新城歌舞伎保存会	平成9年9月22日	昭和63年より発足

新城市指定民俗文化財(有形)

区分	指定番号	旧指定番号	種別		名称	細目	員数	所在地	時期	所蔵者又は管理者	指定年月日	備考
市指定	1	新31	民俗	有形民俗	石座石		1体	須長	原始	個人	昭和33年4月1日	原始時代の巨岩信仰遺跡としての伝承がある。
市指定	2	鳳指民第1	民俗	有形民俗	服部神社伝来赤引糸関係遺物		5点	大野	—	大野神社	昭和34年8月25日	土鍋、赤引糸他
市指定	3	鳳指民第2	民俗	有形民俗	操り人形衣装		65点	上吉田	江戸	大室神社	昭和39年5月29日	明和7年(1770)
市指定	4	新141	民俗	有形民俗	石座石		1体	大宮	弥生	石座神社	昭和43年2月12日	高さ:86.0cm、底部径76.0cm 材質:花崗岩
市指定	5	新142	民俗	有形民俗	小畑の才の神		1体	小畑	江戸	小畑区	昭和62年2月19日	天保15年(1844)7月
市指定	6	鳳指民第3	民俗	有形民俗	荻野家住宅		1棟	七郷一色	江戸	個人	平成2年10月23日	江戸時代~明治初年
市指定	7	鳳指民第4	民俗	有形民俗	普賢院三十三所観音像の額		30面	布里	江戸	普賢院	平成4年3月18日	慶安元年(1648)

新城市指定記念物(史跡)

区分	指定番号	旧指定番号	種別	名称	細目	員数	所在地	時期	所蔵者又は管理者	指定年月日	備考
市指定	1	新32	記念物	史跡	上ノ平遺跡	—	有海字太郎田	縄文	個人	昭和33年4月1日	出土遺物:石斧・石鏃・土器片他
市指定	2	新33	記念物	史跡	篠原遺跡	—	有海字篠原	縄文	法人ほか	昭和33年4月1日	出土遺物:石斧・石鏃・磨石・石刀 須恵器他
市指定	3	新34	記念物	史跡	東平遺跡	—	豊栄字東平	縄文	個人	昭和33年4月1日	縄文早期～晩期、中世の遺物が出土
市指定	4	新35	記念物	史跡	計賀地遺跡	—	豊栄字計賀地	縄文他	三河カントリークラブ	昭和33年4月1日	出土品:押型文土器。弥生土器・ 灰釉・陶器等
市指定	5	新36	記念物	史跡	黒瀬遺跡	—	大海字黒瀬	縄文	個人	昭和33年4月1日	出土遺物:石斧・石鏃・石錘 石棒・石冠他
市指定	6	新37	記念物	史跡	真向遺跡	—	豊栄字真向	縄文	新城市・建設省・個人	昭和33年4月1日	縄文晩期を中心とした遺物包蔵地
市指定	7	新38	記念物	史跡	大ノ木遺跡	—	大宮字平田	縄文他	愛知県・建設省・個人他	昭和33年4月1日	遺物:縄文土器(前期・後期) 弥生土器他
市指定	8	新39	記念物	史跡	松尾遺跡	—	富永字松尾	縄文他	個人	昭和33年4月1日	縄文晩期から弥生時代にかけての 遺物包蔵地。
市指定	9	新40	記念物	史跡	大入遺跡	—	日吉字大入	縄文	個人	昭和33年4月1日	石斧・石鏃・土器片等の表面散布が 見られる。
市指定	10	新41	記念物	史跡	中貝津遺跡	—	大海字中貝津	弥生	個人	昭和33年4月1日	弥生後期の遺物包蔵地。
市指定	11	新42	記念物	史跡	八剣遺跡	—	大宮字下馬場	弥生	新城市・(旧)内務省・個人	昭和33年4月1日	遺物:石器一石鏃・石斧・鉄製品 土器一壺型土器・かめ型土器
市指定	12	新43	記念物	史跡	南貝津遺跡	—	大宮字南貝津	弥生他	個人	昭和33年4月1日	遺構:方形同溝器基3基 竪穴住居跡2基等
市指定	13	新44	記念物	史跡	タイカ遺跡	—	上平井字タイカ	弥生他	愛知県経済農業 協同組合連合会	昭和33年4月1日	遺構:方形同溝基1基・竪穴住居跡4基 遺物:合口式かめ棺・乳棒状石斧
市指定	14	新45	記念物	史跡	上ノ川遺跡	—	矢部字上ノ川	弥生他	新城市・八幡神社他	昭和33年4月1日	遺構:住居跡、溝、土杭 遺物:縄文・弥生土器、土師器
市指定	15	新46	記念物	史跡	神田遺跡	—	豊栄字神田	弥生	個人	昭和33年4月1日	弥生後期を中心とした遺物包蔵地
市指定	16	新47	記念物	史跡	豊辺遺跡	—	八名井豊辺屋敷	縄文	個人	昭和33年4月1日	縄文時代後期
市指定	17	新48	記念物	史跡	神荒居遺跡	—	庭野字神荒居	縄文他	個人	昭和33年4月1日	縄文時代後期～弥生時代
市指定	18	新49	記念物	史跡	断上山古墳1～8号	8基	大宮石座神社他	古墳	愛知県・石座神社他	昭和33年4月1日	形式:円墳、方墳 時期:古墳後期
市指定	19	新50	記念物	史跡	茶臼山古墳	3基	牛倉字城山	古墳	個人	昭和33年4月1日	遺物(1号墳):須恵器、埴瓶 細頭壺等
市指定	20	新51	記念物	史跡	萩平古墳	4基	川路字萩平	古墳	新城市	昭和33年4月1日	形式:円墳(片袖式石室) 時期:古墳後期
市指定	21	新52	記念物	史跡	須長古墳	10基	須長字道久保	古墳	個人	昭和33年4月1日	形式:円墳 時期:古墳後期 須長を中心に10基の古墳群。
市指定	22	新53	記念物	史跡	本並古墳	1基	矢部字本並	古墳	個人	昭和33年4月1日	形式:円墳 時期:古墳後期 遺物:須恵器

新城市指定記念物(史跡)

区分	指定番号	旧指定番号	種別		名称	細目	員数	所在地	時期	所蔵者又は管理者	指定年月日	備考
市指定	23	新54	記念物	史跡	堂塚古墳		3基	杉山字行時	古墳	個人	昭和33年4月1日	形式:円墳、時期:古墳後期 2・3号墳は開墾のため亡失。残存1号墳
市指定	24	新55	記念物	史跡	荒井古墳		1基	杉山荒井	古墳	豊橋鉄道(株)	昭和33年4月1日	形式:円墳、時期:古墳後期 長さ10.0m、高さ1.0m
市指定	25	新56	記念物	史跡	川田原古墳群		34基	川田字本宮道	古墳	新城市・個人他	昭和33年4月1日	形式-円墳、時期-古墳後期
市指定	26	新57	記念物	史跡	庭野古墳		3基	庭野	古墳	庭野神社	昭和33年4月1日	形式-円墳、時期-古墳後期
市指定	27	新58	記念物	史跡	摩訶戸古墳群		15基	一鍬田	古墳	新城市・個人	昭和33年4月1日	形式-円墳・前方後円墳・積石塚 時期-古墳後期
市指定	28	新59	記念物	史跡	勝変塚古墳		1基	一鍬田字実盛	古墳	建設省・個人	昭和33年4月1日	形式-円墳、時期-古墳後期
市指定	29	新60	記念物	史跡	夜泣石古墳		2基	富岡釜石	古墳	富岡西部区	昭和33年4月1日	形式-円墳、時期-古墳後期
市指定	30	新62	記念物	史跡	地蔵山古墳		6基	八名井 字上池屋敷	古墳	個人	昭和33年4月1日	形式-円墳、時期-古墳後期
市指定	31	新64	記念物	史跡	中宇利古墳		1基	中宇利字曾根	古墳	中宇利区	昭和33年4月1日	形式-円墳、時期-古墳後期
市指定	32	新65	記念物	史跡	欠下城跡		—	矢部字欠下	室町	勅養寺・個人	昭和33年4月1日	遺構:曲輪 規模:60×60m
市指定	33	新66	記念物	史跡	新城城跡		—	西入船	戦国他	新城市	昭和33年4月1日	遺構:曲輪・堀・土塁 規模400×300m
市指定	34	新67	記念物	史跡	野田城跡		—	豊島	戦国	個人	昭和33年4月1日	遺構:曲輪・堀・土塁・井戸 伝二の丸 規模:200×50m
市指定	35	新68	記念物	史跡	大野田城跡		—	野田	江戸	中市場組・津島神社他	昭和33年4月1日	遺構:曲輪・堀・土塁 規模:100×50m
市指定	36	新69	記念物	史跡	石田城跡		—	石田	戦国	建設省・個人	昭和33年4月1日	遺構:曲輪・堀・土塁 規模:100×100m
市指定	37	新70	記念物	史跡	道目記城跡		—	杉山	戦国	横浜ゴム(株)	昭和33年4月1日	遺構:土塁の一部 規模:100×100m
市指定	38	新71	記念物	史跡	端城城跡		—	杉山字端城	戦国他	個人	昭和33年4月1日	遺構:なし、時期:永禄5(1562)年 ~天保2(1645)年
市指定	39	新73	記念物	史跡	大谷城跡		—	上平井字大谷	戦国	個人	昭和33年4月1日	遺構:なし、規模:150×150m 時期:不詳
市指定	40	新74	記念物	史跡	夷城跡		—	上平井円ノ平	戦国	愛知県・個人他	昭和33年4月1日	遺構:なし、規模:120×100m 時期:天正11年(1583)
市指定	41	新75	記念物	史跡	来迎松城跡		—	富永鎌屋敷	戦国	ごんだ(株)・個人	昭和33年4月1日	遺構:曲輪・堀・土塁 規模:110×80m
市指定	42	新76	記念物	史跡	岩広城跡		—	富沢破城	戦国	個人	昭和33年4月1日	遺構:曲輪・堀・土塁 規模:80×50m
市指定	43	新77	記念物	史跡	川路城跡		—	川路字市場	戦国	個人	昭和33年4月1日	遺構:井戸 規模:23×13間
市指定	44	新78	記念物	史跡	小川路城跡		—	川路	戦国	新城市・個人	昭和33年4月1日	遺構:曲輪・土塁・井戸? 規模:41×23m

新城市指定記念物(史跡)

区分	指定番号	旧指定番号	種別	名称	細目	員数	所在地	時期	所蔵者又は管理者	指定年月日	備考
市指定	45	新79	記念物	史跡	端城城跡	—	川路字端城	戦国	個人	昭和33年4月1日	遺構:曲輪・堀、規模:49×47間 時期:永禄年間
市指定	46	新80	記念物	史跡	信玄塚	—	竹広	戦国	新城市・竹広共有地	昭和33年4月1日	大塚:高さ約3m、径13m小塚:高さ約1.5m径3.6m、他に供養塔がある
市指定	47	新83	記念物	史跡	寒狭橋跡	—	大海 滝神社境内	明治	滝神社	昭和33年4月1日	当時南設楽郡で一番の大きさだったという。
市指定	48	新84	記念物	史跡	芭蕉句碑	1基	北畑	江戸	庚申寺	昭和33年4月1日	「京に飽て此こからしや冬住居」 の句寛政11年(1799)
市指定	49	新116	記念物	史跡	島田氏陣屋跡	—	野田字西郷	江戸他	個人	昭和38年1月1日	遺構:屋敷地・土塁・石垣等 規模130×130m
市指定	50	新117	記念物	史跡	半原藩邸跡	—	富岡字大屋敷	江戸他	個人	昭和38年1月1日	遺構:曲輪・堀・土塁 規模50×30m
市指定	51	新118	記念物	史跡	比丘尼城跡	—	中宇利	—	中宇利区・中宇利財産区 中部電力(株)・個人	昭和38年1月1日	遺構:屋敷跡 規模100×90m
市指定	52	新119	記念物	史跡	五葉城跡	—	富岡南川	戦国	富岡財産区	昭和38年1月1日	遺構:曲輪・堀・土塁 規模180×100m
市指定	53	新120	記念物	史跡	萩平遺跡	—	川路字萩平	旧石器	個人	昭和38年1月1日	遺物:旧石器・縄文土器片等 時期:旧石器～縄文時代
市指定	54	新142	記念物	史跡	新城古城跡	—	石田字万福	戦国	農林水産省・個人	昭和43年2月12日	遺構:土塁の一部 規模60×60m
市指定	55	鳳指史第1	記念物	史跡	柿本城跡	2,758㎡	下吉田	江戸	個人	昭和46年6月12日	享禄年間
市指定	56	鳳指史第2	記念物	史跡	馬場美濃守信房の墓	60㎡	長篠	明治	個人	昭和46年6月12日	明治24年建立
市指定	57	鳳指史第3	記念物	史跡	蟻塚	—	長篠	江戸	個人	昭和46年6月12日	安永5年(1776)
市指定	58	新144	記念物	史跡	長篠戦役設楽原決戦場跡	—	竹広他4地区	戦国	新城市・個人他	昭和47年3月1日	決戦場跡の西側には一部である が馬防柵が復元されている。
市指定	59	新149	記念物	史跡	富賀寺中世墓地	—	中宇利	鎌倉	中宇利区共有地	昭和53年11月22日	中世墓地古墳(鎌倉時代)
市指定	60	新150	記念物	史跡	吉水寺中世墓地	—	稲木	室町他	長全寺	昭和53年11月22日	15世紀から16世紀
市指定	61	新151	記念物	史跡	今水寺跡	—	八名井字今水	室町	個人	昭和53年11月22日	弘法大師の開山といわれ真言宗 の寺
市指定	62	新152	記念物	史跡	亦谷中世墓地	373.245㎡	出沢字亦谷	江戸	個人	昭和53年11月22日	墓数:五輪塔・宝篋印塔ほか 計22基
市指定	63	鳳指史第4	記念物	史跡	医王寺山武田勝頼本陣跡	3,109㎡	長篠	戦国	医王寺	平成5年7月13日	天正3年(1575)
市指定	64		記念物	史跡	古宮城跡	16,755.81㎡	作手清岳	戦国	個人ほか	平成30年9月27日	戦国時代

新城市指定記念物(名勝)

区分	指定番号	旧指定番号	種別		名称	細目	員数	所在地	時期	所蔵者又は管理者	指定年月日	備考
市指定	1	不明	記念物	名勝	鳴沢の滝		—	作手守義	—	国	昭和 32年6月1日	段戸山を水源とする作手地区最大の名瀑。
市指定	2	新85	記念物	名勝	桜淵		—	桜淵	—	新城市他	昭和33年4月1日	54.3ha
市指定	3	新86	記念物	名勝	鮎滝		—	出沢	—	出沢、横川区	昭和33年4月1日	滝幅2.0m、高さ4m
市指定	4	新87	記念物	名勝	富賀寺庭園		768.2㎡	中宇利	—	富賀寺	昭和61年6月6日	中島・石橋を配した池、築山を背景とする江戸時代の代表様式を表す庭園

新城市指定記念物(天然記念物)

区分	指定番号	旧指定番号	種別		名称	細目	員数	所在地	時期	所蔵者又は管理者	指定年月日	備考
市指定	1	不明	記念物	天然記念物	植物	古宮の大ヒノキ	1本	作手清岳	—	清岳の白鳥神社	昭和32年6月1日	幹囲 5.85m 樹高 29.00m 600年以上と推定される巨木。
市指定	2	不明	記念物	天然記念物	植物	白鳥神社の大スギ	1本	作手白鳥	—	白鳥神社総社	昭和32年6月1日	幹囲 5.60m 樹高 37.00m 根際すばらしさ作手地区随一の巨木。
市指定	3	不明	記念物	天然記念物	植物	子産道のヒイラギ	1本	作手中河内	—	個人	昭和32年6月1日	幹囲 2.00m 樹高 10.00m
市指定	4	新89	記念物	天然記念物	植物	大クス	1本	日吉	—	日吉神社	昭和33年4月1日	幹囲 10.90m 樹高 27.00m 樹齢1,200年(伝承)
市指定	5	新91	記念物	天然記念物	地質・鉱物	異剥石	—	中宇利	—	雨生山	昭和33年4月1日	標本としては貴重。現在は産出しない
市指定	6	鳳指天第1	記念物	天然記念物	植物	黄柳野かやの木	1本	黄柳野	—	個人	昭和34年8月25日	樹齢500年
市指定	7	鳳指天第2	記念物	天然記念物	植物	若宮社の杉	1本	門谷	—	若宮神社	昭和35年6月29日	樹齢700年
市指定	8	鳳指天第3	記念物	天然記念物	植物	島田のかやの木	1本	愛郷	—	個人	昭和35年6月29日	樹齢680年
市指定	9	鳳指天第4	記念物	天然記念物	植物	池場のけやき	1本	池場	—	池之神社	昭和46年6月12日	幹囲6.8m 樹高28.8m
市指定	10	新153	記念物	天然記念物	動物	ヒメハルゼミ	—	大宮	—	石座神社他	昭和58年3月19日	国内のセミ (体長オス2.7cm・メス2.2cm前後)
市指定	11	作7	記念物	天然記念物	植物	戸津呂のリウキュウマメガキ	1本	作手保永	—	個人	昭和58年8月1日	幹囲 1.87m 樹高 11.00m
市指定	12	作6	記念物	天然記念物	植物	コウヤマキ自生地	4,800㎡	作手田原	—	個人	昭和58年8月1日	幹囲1m級の群生地。
市指定	13	作8	記念物	天然記念物	植物	赤羽根のイヌナシ	1本	作手高松	—	日在寺	昭和58年8月1日	幹囲 2.68m 樹高 16.00m
市指定	14	作5	記念物	天然記念物	植物	善夫のヒイラギ	1本	作手善夫	—	個人	昭和58年8月1日	幹囲 2.00m 樹高 8.20m
市指定	15	作10	記念物	天然記念物	植物	中河内のフデガキ	1本	作手中河内	—	個人	昭和58年8月5日	幹囲 1.90m 樹高 10.20m
市指定	16	作9	記念物	天然記念物	植物	善福寺のボダイジュ	1本	作手清岳	—	善福寺	昭和58年8月17日	幹囲 1.35m 樹高 15.00m
市指定	17	鳳指天第6	記念物	天然記念物	地質・鉱物	障子岩岩脈	7,138㎡	川合	—	国有林	昭和62年3月10日	安山岩岩脈
市指定	18	新158	記念物	天然記念物	植物	スギ	1本	平井	—	八幡神社	平成6年9月1日	根回 9.60m 樹高 40.90m
市指定	19	作12	記念物	天然記念物	植物	田代地の神の叢林	142㎡	作手田代	—	個人	平成9年5月1日	推定樹齢400年以上のスギ・ヒノキ・ヤマフジの三樹からなる叢林
市指定	20	鳳指天第7	記念物	天然記念物	動物	クロツバメシジミ自生地	—	七郷一色	—	新城市他	平成11年10月12日	希少価値高い
市指定	21	新160	記念物	天然記念物	植物	有海ミカワバイケイソウ自生地	—	有海	—	個人	平成13年6月22日	全国及び愛知県絶滅危惧種Ⅱ類
市指定	22		記念物	天然記念物	地質・鉱物	中央構造線長篠露頭	1	長篠	—	個人	平成19年4月23日	中央構造線の模式的露頭
市指定	23		記念物	天然記念物	植物	見代のオハツキイチョウ	1	作手保永	—	見代区	平成22年8月26日	オハツキイチョウの雄株

応急仮設住宅想定必要戸数

過去地震最大モデル
68戸

- ※ 建物の全壊、焼失棟数は、「愛知県東海地震・東南海地震等被害予測調査結果（愛知県防災会議地震部会 平成26年5月）」におけるこれまでの地震被害予測調査に基づいた「過去地震最大モデル」の想定結果による。

阪神・淡路大震災の実績に基づく応急仮設住宅世帯数＝全壊・焼失世帯数×0.27
(阪神・淡路大震災：全壊約181,799世帯、応急仮設住宅建設戸数48,300戸)

新城市学校施設耐震化状況一覽

令和4年4月1日現在

学校名	建物区分	台帳棟番号	建築年月	構造	面積	診断年度	補強前			判定	補強後			備考
							Is値	CT×SD値	q値		Is値	CT×SD値	q値	
新城小学校	校舎	20-1	S48.3	R	1,433	H18	0.38	0.38	—	×	0.71	0.72	—	H20補強済
	〃	20-2	S48.8	R	1,502	H18	0.38	0.38	—	×	0.71	0.72	—	〃
	〃	25-1	S56.8	R	3,540	—	—	—	—	—	—	—	—	診断不要
	屋体	33	H25.3	R	1,311	—	—	—	—	—	—	—	—	〃
千郷小学校	校舎	16-1	S47.1	R	2,132	H18	0.54	0.54	—	×	0.76	0.76	—	H20補強済
	〃	18-1	S54.2	R	729	H18	0.37	0.37	—	×	0.74	0.74	—	〃
	〃	18-3	H2.8	R	3,473	—	—	—	—	—	—	—	—	診断不要
	屋体	27	H18.3	R	1,312	—	—	—	—	—	—	—	—	〃
東郷西小学校	校舎	2-1	S38.8	R	1,546	—	—	—	—	—	—	—	—	H9補強済
	〃	16	S63.2	R	1,489	—	—	—	—	—	—	—	—	診断不要
	屋体	18-2	H4.2	R	1,113	—	—	—	—	—	—	—	—	〃
東郷東小学校	校舎	1-1 1-2	S34.1 0	R	2,323	H19	0.40	0.40	—	×	0.71	0.71	—	H22補強済
	〃	16	H1.2	R	2,156	—	—	—	—	—	—	—	—	診断不要
	屋体	10	S48.1	S	808	H18	0.86	—	1.04	○	—	—	—	補強不要
舟着小学校	校舎	13	S56.3	R	1,180	H19	1.14	0.34	—	○	—	—	—	〃
	〃	16	S56.6	R	424	H19	1.14	0.34	—	○	—	—	—	〃
	屋体	8-1	S50.3	R	468	H18	0.22	—	0.10	×	0.84	0.84	—	H22補強済
八名小学校	校舎	9	H9.11	R	3,861	—	—	—	—	—	—	—	—	診断不要
	屋体	11	H19.3	S	1,165	—	—	—	—	—	—	—	—	〃
庭野小学校	校舎	9	S62.3	R	1,922	—	—	—	—	—	—	—	—	〃

学校名	建物区分	台帳棟番号	建築年月	構造	面積	診断年度	補強前			判定	補強後			備考
							Is値	CT×SD値	q値		Is値	CT×SD値	q値	
	屋体	12	H7.2	R	814	—	—	—	—	—	—	—	—	—
鳳来中部小学校	校舎	11-1	S53.3	R	1,017	H15	0.50	0.32	—	×	0.73	0.42	—	H16補強済
	〃	11-2	S53.7	R	1,551	H15	0.41	0.25	—	×	0.76	0.77	—	〃
	〃	17	H14.1	S	240	—	—	—	—	—	—	—	—	診断不要
	屋体	10	S47.1	S	478	H15	0.34	—	0.51	×	1.08	—	2.41	H16補強済
鳳来寺小学校	校舎	14	S54.6	R	1,826	H17	0.78	0.80	—	○	—	—	—	補強不要
	屋体	12	S47.11	S	409	H15	0.33	—	1.03	×	0.77	—	1.51	H16補強済
黄柳川小学校	校舎	1	H24.9	W	967	—	—	—	—	—	—	—	—	診断不要
	校舎	2	H24.9	R	202	—	—	—	—	—	—	—	—	〃
	校舎	3	H24.9	W	924	—	—	—	—	—	—	—	—	〃
	屋体	4	H24.9	R	614	—	—	—	—	—	—	—	—	〃
東陽小学校	校舎	1-1	S51.3	R	982	H17	0.48	0.33	—	×	0.72	0.73	—	H19補強済
	〃	1-2	S51.3	R	467	H17	0.55	0.23	—	×	0.72	0.73	—	〃
	〃	1-3	S51.7	R	547	H17	0.55	0.23	—	×	0.72	0.73	—	〃
	〃	3-1	S52.3	R	581	H17	0.47	0.47	—	×	0.74	0.47	—	〃
	屋体	4	S52.3	S	897	H17	0.01	—	0.01	×	1.12	—	2.03	H17補強済
鳳来東小学校	校舎	1-1	S31.3	R	1,216	H19	0.80	0.81	—	○	—	—	—	補強不要
	〃	11	S55.2	R	202	H19	1.41	1.28	—	○	—	—	—	〃
	屋体	12	S55.2	S	499	H18	2.58	—	3.33	○	—	—	—	〃
作手小学校	校舎	16	H29.3	W	818	—	—	—	—	—	—	—	—	診断不要
	〃	17	H29.3	W	1,306	—	—	—	—	—	—	—	—	〃
	〃	21	H29.3	S	338	—	—	—	—	—	—	—	—	〃
	屋体	652	H29.3	R	652	—	—	—	—	—	—	—	—	〃

学校名	建物区分	台帳棟番号	建築年月	構造	面積	診断年度	補強前			判定	補強後			備考
							Is値	CT×SD値	q値		Is値	CT×SD値	q値	
新城中学校	校舎	27	S60.12	R	4,154	—	—	—	—	—	—	—	—	—
	〃	29	S60.12	R	1,169	—	—	—	—	—	—	—	—	—
	屋体	32	H13.3	S	1,643	—	—	—	—	—	—	—	—	—
	〃 (武道館)	35	H16.3	S	549	—	—	—	—	—	—	—	—	—
千郷中学校	校舎	23	S58.8	R	2,258	—	—	—	—	—	—	—	—	—
	〃	24	S58.8	R	255	—	—	—	—	—	—	—	—	—
	〃	25	S58.8	R	1,188	—	—	—	—	—	—	—	—	—
	〃	25-2	S58.8	R	1,406	—	—	—	—	—	—	—	—	—
	屋体	29-1	H6.2	R	1,922	—	—	—	—	—	—	—	—	—
	〃 (武道館)	29-3	H6.2	R	473	—	—	—	—	—	—	—	—	—
東郷中学校	校舎	19-1 19-2	S55.7	R	3,305	H19	0.64	0.64	—	×	0.75	0.75	—	H23補強済
東郷中学校	校舎	20	S55.7	R	1,139	H19	0.75	0.75	—	○	—	—	—	補強不要
	屋体	31	R2.10	R	2,518	—	—	—	—	—	—	—	—	〃
	〃 (武道館)	26	H6.12	S	499	—	—	—	—	—	—	—	—	診断不要
八名中学校	校舎	25	S62.8	R	3,121	—	—	—	—	—	—	—	—	診断不要
	屋体 (武道館)	28-1 28-2	H23.2	R S	1,787	—	—	—	—	—	—	—	—	診断不要
鳳来中学校	校舎	1-1	S44.3	R	1,750	H14	0.36	0.36	—	×	0.70	0.56	—	H15補強済
	〃	1-3	S45.2	R	275	H14	0.40	0.40	—	×	0.72	0.73	—	〃
	〃	1-4	S45.4	R	269	H14	0.40	0.40	—	×	0.72	0.73	—	〃
	〃	1-5	S48.1	R	826	H14	0.40	0.40	—	×	0.72	0.73	—	〃
	〃	2-1	S44.5	R	1,070	H14	0.72	0.72	—	○	—	—	—	補強不要
	〃	2-2	S45.2	R	295	H14	0.72	0.72	—	○	—	—	—	〃

学校名	建物区分	台帳棟番号	建築年月	構造	面積	診断年度	補強前			判定	補強後			備考
							Is値	CT×SD値	q値		Is値	CT×SD値	q値	
	〃	4	S45.12	S	306	H19	1.58	—	1.92	○	—	—	—	〃
	〃	5	S45.12	S	314	H19	1.21	—	1.68	○	—	—	—	〃
	屋体 (武道館)	22-1 22-2	H20.3	R	2,194	—	—	—	—	—	—	—	—	診断不要
作手中学校	校舎	1-1	S39.10	R	1,631	H20	0.37	0.34	—	×	0.74	0.74	—	H21補強済
	屋体	4-1	S40.10	S	658	H19	0.75	—	1.50	○	—	—	—	補強不要

※ 耐震化を推進しなければいけない対象建物は、昭和56年5月以前建築で、非木造で2階建以上又は、延床面積200㎡超の建物