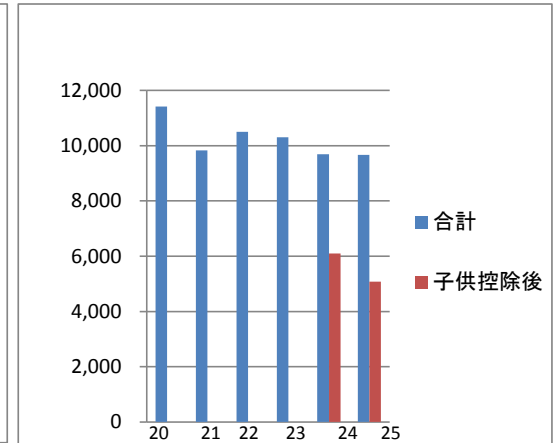
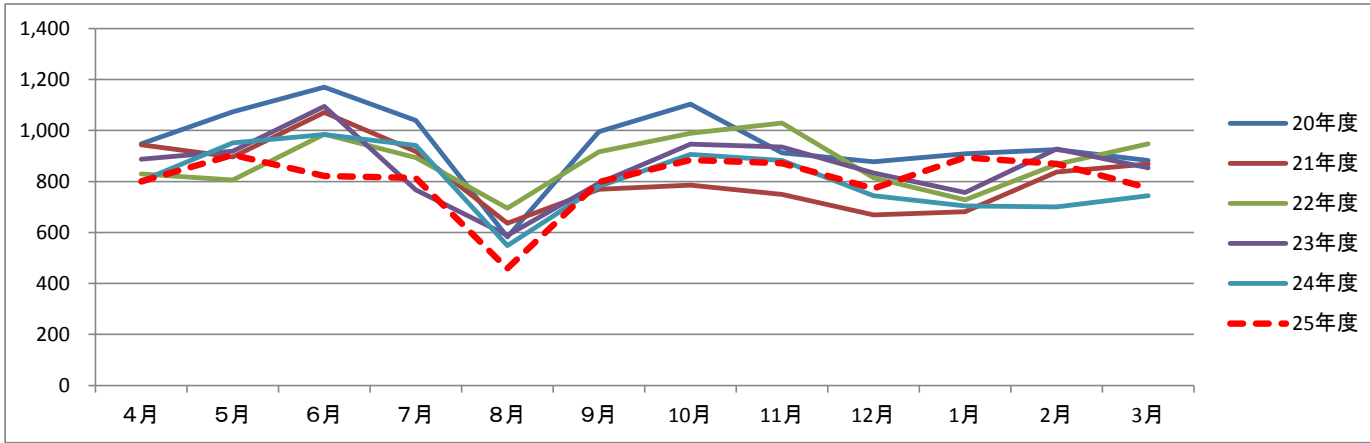


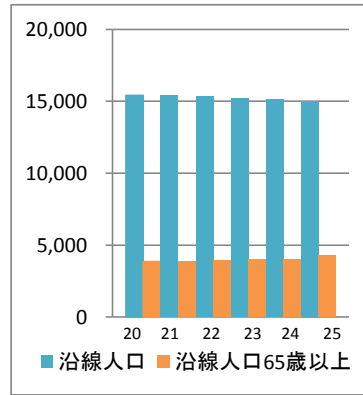
# 北部線利用実績

(人)

	路線名	4月	5月	6月	7月	8月	9月	10月	11月	12月	1月	2月	3月	合計	子供控除後	子供利用
20年度	北部線	948	1,074	1,170	1,039	582	996	1,103	913	878	909	925	883	11,420		
21年度	北部線	944	896	1,071	918	636	769	786	750	669	682	837	869	9,827		
22年度	北部線	830	806	985	894	696	917	989	1,029	815	728	868	948	10,505		
23年度	北部線	887	919	1,095	767	589	793	947	935	834	757	928	854	10,305		
24年度	北部線	802	952	984	942	548	781	907	883	744	704	701	744	9,692	6,101	3,591
25年度	北部線	800	904	822	814	459	798	884	872	773	895	869	775	9,665	5,073	4,592
	合計	5,211	5,551	6,127	5,374	3,510	5,054	5,616	5,382	4,713	4,675	5,128	5,073	61,414	11,174	8,183



年度	項目	単位(人)	65歳以上の割合
平成20年度	沿線人口	15,416	24.9%
	沿線人口(65歳以上)	3,846	
平成21年度	沿線人口	15,400	25.3%
	沿線人口(65歳以上)	3,890	
平成22年度	沿線人口	15,343	25.7%
	沿線人口(65歳以上)	3,945	
平成23年度	沿線人口	15,197	26.1%
	沿線人口(65歳以上)	3,969	
平成24年度	沿線人口	15,116	26.6%
	沿線人口(65歳以上)	4,026	
平成25年度	沿線人口	15,029	28.5%
	沿線人口(65歳以上)	4,285	



**【主な利用者：東郷東小児童、高齢者】**

- ・例年8月に利用が減少しているのは、夏休みで小学生の利用が減少するためです。
- ・通学児童数を除いた25年度の利用者は、24年度と比較して約15パーセント減少しました。
- ・市中心部(市民病院や新城駅、大型商業施設)へ出かける事ができる路線であり、鳳来地区の塩瀬線からも乗継が可能であることから、高齢者の通院や買い物に利用されています。