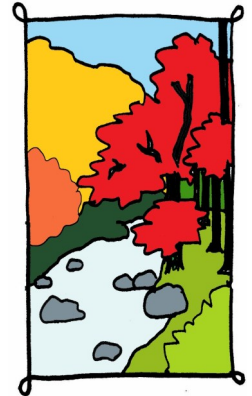


～手をつなぎ 作ろう未来の ふるさと作手～

作手

地域協議会 だより

<第33号>



発行
作手地域協議会
(事務局) 作手自治振興事務所

〒441-1492 新城市作手高里字繩手上60番地 作手総合支所内
電話：0536-25-7878 FAX：0536-37-2216
Eメール：tsukude-jichi@city.shinshiro.lg.jp

作手地域自治区予算 事業計画案まとまる

第6回作手地域協議会を開催し、令和6年度作手地域自治区予算事業計画案をまとめました。

作手地域自治区予算は、作手地域の課題解決や活性化に向けて、作手地域協議会で事業計画を作成し、市が事業を行う予算です。

作手地域協議会では、5月から議論を重ね、作手地域まちづくり計画に沿った継続8事業、新規4事業、合計12事業、総事業費563万6千円の作手地域自治区予算事業計画案を作成しました。



◆令和6年度作手地域自治区予算事業計画案

No.	事業名	予算額(千円)
1	作手地域自治区若者定住奨励金交付事業	760
2	観光施設等整備事業 (「歴史の小径」案内看板の更新)	332
3	歴史の小径パンフレット増版事業 【新規事業】	664
4	つくでっ子元気事業	710
5	保育所英語講師派遣事業	285
6	小学校英語教育推進事業	974
7	つくでっ子リユース事業	0
8	地域安全灯設置費補助事業	99
9	防災活動補助事業	117
10	地域集会施設整備費補助事業 【新規事業】	1,120
11	防犯カメラ設置補助事業 【新規事業】	28
12	第2次作手地域まちづくり計画策定事業 【新規事業】	547
合計		5,636

令和6年度作手地域自治区
予算事業計画案 概要

作手地域自治区若者定住奨励
金交付事業(継続事業)

若者の定住促進を図るため引き続き作手地域に転入、転居及び出産した方で、かつ年齢が45歳以下で作手地域自治区の区域内に住所を定めてから3年度が経過した方を対象に、奨励金を交付します。

奨励金は、一人につき、作手産ミネアサヒ1俵相当分(1万9千円分)の新城市共通お買物券『いーじゃん券』として交付します。



観光施設等整備事業(歴史の小径案内看板の更新)(継続事業)

亀山城址、古宮城址等の遺跡を巡る『歴史の小径(こみち)』は、およそ12キロメートルの道のりを木製看板の「足軽くん」が案内する、市外の方にも人気の高い散策コースになっています。

案内看板は設置から20年以上経過し、老朽化が目立つようになりました。来年度は、案内看板の更新を行います。



案内看板の更新

歴史の小径パンフレット増版事業(新規事業)

歴史の小径パンフレットは多くの方に手に取っていただいております。残りの部数が少なくなっています。パンフレットは前回増刷してから数年が経過しているため内容を見直し、修正をして増版を行います。



パンフレット表面の上部



パンフレット裏紙の上部

第2次作手地域まちづくり計画
策定事業(新規事業)

新城市では、平成25年度から市内を10の地域自治区に分け、地域協議会と自治振興事務所を中心として地域自治区の運営を進めてきました。運営を



する中で「行き当たりばったりでなく計画的に運営したほうが良い」「より効率的に地域の意見を反映したい」などの声があり、各地域自治区ごとに地域計画策定に向けた取り組みが始まりました。
作手地区では、平成27年度にまちづくり計画が作成されました。令和6年度には、計画が作成されて10年目となり、当初つくられた計画の更新時期となります。来年度は、これまでの計画の進捗状況等を把握して、次の10年後を見据えたまちづくり計画を考える事業を行います。

つくでっ子元氣事業【継続事業】

つくでっ子元氣事業は、小中学生を対象に、スポーツ・文化等の講習会、講演会、鑑賞会等を行い、学習意欲の向上及び地域の人たちとの交流を図る事業です。平成26年度からの継続事業で、毎年6月の共育の日に実施しています。

来年度は、総合劇集団俳優館によるミュージカル「あらしのよるに」の鑑賞を企画しています。



今年の様子「劇団うりんこ」を鑑賞

英語に親しむ機会づくり【継続事業】

**保育所英語講師派遣事業
小学校英語教育推進事業**



小学校での英語遊び

魅力ある作手地域の教育を目指すため、英語教育の充実を図ります。

作手こども園では、平成28年度から始めた3歳以上の園児を対象に英語に親しむ機会づくり(英語遊び)を継続します。

作手小学校ではこども園に引き続き、1、2年生を対象に英語に親しむ機会づくりを来年度

も継続し、一層の充実を図ります。

また、3、4年生の外国語活動及び5、6年生の外国語(英語)の授業では、教員を支援するアドバイザーを派遣し、指導方法について共に考えていきます。



こども園での英語遊び

**地域集会施設整備費補助事業
(上乗せ補助)【新規事業】**

自治活動又は、コミュニティ活動の活性化を図るための拠点となる地域集会施設の増築、改築又は改修に要する経費

に対し交付する補助金の上乗せ補助を行い、行政区負担を軽減する事業です。

**防犯カメラ設置補助事業
(上乗せ補助)【新規事業】**

行政区等が行う防犯カメラ設置に対し、既存補助事業の上乗せ補助を行います。また地域の安全・安心なまちづくりを推進し、住民の生活の安全確保を目的としています。

つくでっ子リユース事業【継続事業】

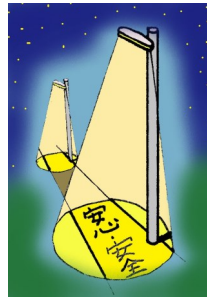
保護者の負担を軽減することを目的に、子どもの体



操着や制服などの衣料品、ピアニカなどの道具類を、作手地域内で譲り合いができる仕組みを構築し、ニーズ調査を含めて、試験的に令和6年度まで実施します。今後仕組みが整い次第、HP等で広報していきます。

地域安全灯設置費補助事業
〔上乘せ補助〕〔継続事業〕

地域安全灯のLED化を推進し行政区の負担軽減を図るとともに、地域住民の安全安心及び地域防犯意識の高揚を図るため、地域安全灯設置費補助金に対し、上乘せ補助金を交付します。来年度は、1行政区8灯の更新を予定しています。



防災活動補助事業
〔上乘せ補助〕〔継続事業〕

防災活動補助事業は、地域防災体制の強化育成を図り、地域住民の防災力の向上や防災意識の高揚を図ることを目的として、防災活動団体(行政区等に)補助金を交付するものです。この防災活動補助金に対し上乘せ補助金を交付します。来年度は、7行政区が、消防用ホース、屋外ホース格納箱、防水シート等の整備を予定しています。

◆令和5年度作手地域協議会委員の紹介【23名】

敬称略

	氏名	行政区	備考		氏名	行政区	備考
管守地区	齋藤 修史 [新]	菅 沼	地区推薦(地区長)	協和地区	佐宗 昭宏 [新]	戸津呂	地区推薦(地区長)
	垣内 竹彦	守 義	地区推薦		佐宗 勝美【会長】	和 田	地区推薦
	原田 文可 [新]	菅 沼	地区推薦		佐宗 敏也	和 田	地区推薦
	西岡 美佐子	善 夫	地区推薦		佐宗 恵理子 [新]	和 田	地区推薦
開成地区	齋藤 誠仁 [新]	黒 瀬	地区推薦(地区長)	各種団体等	渡辺 佐知子 [新]	明 和	中学校PTA推薦
	洞口 正宏【副会長】	北中河内	地区推薦		小林 小夜可 [新]	市 場	小学校PTA推薦
	清水 洋子	黒 瀬	地区推薦		平松 加織 [新]	作手須山	こども園保護者会推薦
	渡辺 理查 [新]	明 和	地区推薦		齊藤 美代子	黒 瀬	農業協同組合推薦
巴地区	荻野 眞市 [新]	相 寺	地区推薦(地区長)		竹下 勝之	田 代	森林組合推薦
	齋藤 雅彦	長者平	地区推薦		三宅 広彰	西田原	商工会推薦
	夏目 宗幸	長者平	地区推薦		川村 訓弘 [新]	長者平	消防団推薦
	峯田 美典 [新]	長者平	地区推薦				

事業計画案に対する意見を募集します

○募集期間 9月15日(金)～9月30日(土)

○提出方法 住所及び氏名をご記入のうえ、①から④のいずれかの方法でご提出ください。(様式任意)

①作手自治振興事務所へ持参

※午前8時30分～午後5時15分。(土・日曜日、祝日は除きます。)

②郵送 〒441-1492 (住所記入不要)

新城市役所 作手総合支所内 作手自治振興事務所

③ファックスで送信 FAX 37-2216

④Eメールで送信 tsukude-jichi@city.shinshiro.lg.jp

※口頭や電話による受付はできません。※いただいた意見に対する個別の回答は行いません。作手地域協議会で検討し、市ホームページ等で回答させていただきます。