



# 開設から3年、オープンシステムを使って

## 48名の赤ちゃん誕生

### しんしろ助産所の

### オープンシステム

奥三河地方で出産できる施設をもとめて、平成23年6月に浜松市北区にある聖隷三方原病院の元産科部長医師を嘱託医として同病院の院内助産所を利用した出産ができるオープンシステム

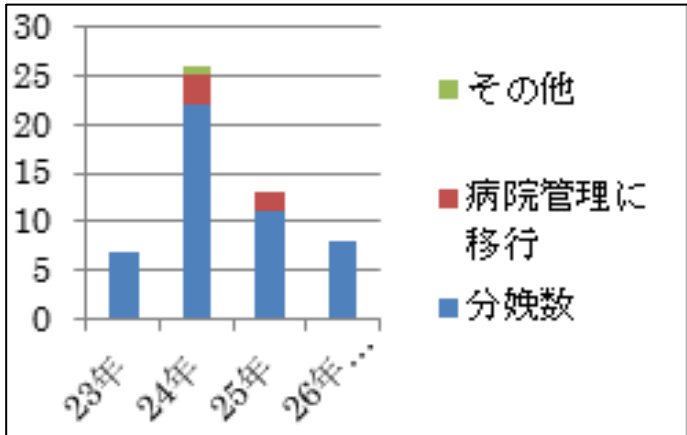
しんしろ助産所ができました。助産所は助産師が管理運営する施設で、新城市民病院で働いていた4名の助産師が勤務しています。始めは、リスクの低い正常な妊娠経過にある経産婦さんを対象にしてきました。今年6月からは初産婦さんにもご利用いただけるようになり

ました。オープンシステムでは、通常健診は助産所で行い、節目健診 出産リスク判定や出産は施設やスタッフの充実した聖隷三方原病院で行います。病院を利用する際には全てしんしろ助産所の助産師が付き添い、関わります。それぞれのメリットを上手く活用して、安全安心な出産をしていただけます。産後も母児の順調な経過を確認できる産後3日間は病院に入院となります。その間も毎日助産所の助産師が病院を訪問し、産科棟のスタッフと共同してお世話します。退院後は状況に応じて、身体の回復や母乳育児ができるよう継続的にサポートしていきます。

### ◆分娩の状況

妊娠経過中には、出血や腹部緊満などの症状がみられることもありますが、こうした時には連携医療機関の聖隷三方原病院で対応してもらえます。切迫早産や妊娠高血圧、前期破水など入院治療や医師の管理が必要になった場合も同様で、安心です。

また、一番リスクの高まる出産時にも、異常が予測される時には医師も駆けつけ対応してくれます。



病院管理に移行した妊産婦さんと赤ちゃん (診断/数/転帰)

妊娠高血圧 (20W)	1	医師管理 40W 正常分娩
前期破水 (28W)	1	10日後分娩 1076g NICU
胎児期機能不全	1	緊急帝王切開
早産	2	入院治療後正常分娩
深部頸管裂傷	1	1300mlの出血、貧血治療
動脈管開存症 (児)	1	NICU入院治療し完治

**◆利用者の声**

- 助産師がずっと傍にいてくれたので安心できました。
- 家族と一緒に赤ちゃんを迎えることができ大満足しました。汗を拭いたり、団扇で扇いでくれたり、支えてくれたり、家族みなでお産したようです。
- 進行状況を教えてくれるので、今どういう状態にあるのか分かって頑張れました。赤ちゃんの頭に触って、後少しというのが実感できました。
- 産むときはつらかったけど、産後の身体がとても楽で授乳もスムーズにできました。
- 運動やリラクゼーションなど、妊娠中の身体や体力づくりの必要がよく分かりました。
- 今回は助産所では産めなかったけど、また機会があれば助産所でお産したいです。

安全、安心なお産には、聖隷三方原病院産科スタッフとの信頼に基づいた連携・協力が欠かせません。よりよい関係で助産に臨めるよう今後も助産力の研鑽に努めてまいります。

### オープンシステムのメリット

自宅から近い助産所で健診が受けられ、診察待ちにかかる時間が短縮できます。助産所の健診はゆとりしており担当者も決まっていますので、妊娠期間中の心配事等も相談しやすい関係性が築けます。出産は産んでみないと分からないところから対応できます。また、聖隷三方原病院は地域周産期センターでNICUもあることから赤ちゃんの治療が必要な場合にも同じ病棟にいながら治療がつけられます。

しんしろ助産所では、安産のための運動や体力づくりも応援しています。出産のときは和室仕様のお産の部屋で、家族みんなで赤ちゃんを迎えられます。

家族で赤ちゃんを迎える  
院内助産所の出産



ウォーキング



マタニティ・ヨーガ



おっぱい教室



家族みんなで参加する  
ややMAGIWA (出産準備教室)



### ナーシングサプリメンター

- 赤ちゃんの哺乳力が弱い
- 母乳の分泌がまだ不十分

↓  
ミルクを満たした細いチューブを乳首の横に這わせませす。赤ちゃんが吸うとミルクもでてくるので、赤ちゃんの吸綴がよくなり、適切な哺乳トレーニングになります。その結果、分泌量もアップします。



### シンフォニー

- 直接母乳が困難
- 搾乳に時間がかかる

↓  
赤ちゃんの哺乳リズムを採用した電動搾乳器なので能率よく、またおっぱいに負担なく搾ることができます。



### ハーモニー

- 家でもシンフォニーを使ってみたい

↓  
シンフォニーの簡易型です。持ち運びも便利です。助産所で使い勝手を試すことができます。



### カーム

- 乳首が切れて吸わせられないけど、哺乳びんに慣れたらどうしよう・・・

↓  
乳首をくわえただけでは中身が出ず、母乳を飲むのと同じように吸わないと飲めない乳首です。直母が困難な時でも、カームなら、直母から哺乳びん、哺乳びんからおっぱいへと無理なく戻せます。



乳頭亀裂の痛みで直接授乳ができなかったAさん。  
おっぱいにうまく吸いついてもらえずしばらく搾乳が必要だったBさん。  
強さが微調整できるシンフォニーを使って搾乳を続けたことで、乳頭の安静が保て、乳頭亀裂が治り、その間、母乳もあげることができました。

哺乳びんやスプーンを嫌がり、飲めなかった3カ月のUちゃん。母乳だけでは哺乳量が足りず、体重が増えずに困っていました。そこでナーシングサプリメンターを使ったところ吸い付きも良くなり、体重が増加しました。

また、それだけでなく吸綴刺激が増えたせいか母乳分泌がよくなり、その結果ははじめ1回18g程度だった直母量が、1カ月を経過する頃には60gと格段に増加しました。



## 母乳育児を推進するための 様々なデバイス(哺乳器具)を取り揃えています

母乳相談では赤ちゃんが母乳を飲みきっているのかも調べます。飲みきれているほど脂肪の割合が高くなります。直母量と勘案して哺乳の仕方をご提案しています。



妊娠中からの母乳育児の方法や赤ちゃん人形を使ったトレーニングが効果的です。

「赤ちゃんがカップで飲めるの？」とびっくりするかもしれませんね。哺乳びんの癖をつけてしまうとおっぱいが飲めなくなってしまう恐れがあります。その点カップなら安心。すするように飲むので30%分はこぼすと言われてはいますが、母子ともにコツをつかむとだんだんに慣れてきます。

### 乳頭保護器

- 乳頭に痛みがある
- 扁平もしくは陥没乳頭

↓  
トラブルが解決するまでの間一時的に使用します。各サイズ・種類も用意してあります。



### 遠心分離機

- 十分飲みとってもらっているかわからない

↓  
遠心分離で脂肪の割合を計測することで、十分に飲んでもらったかを調べることができます。



### おっぱい模型・授乳人形

- おっぱいで育てたいけど何から始めたらいいの？

↓  
母乳育児の第一歩は抱き方と含ませ方。妊娠中から練習することで、産後の授乳もスムーズです。



### ベビーカップ

- 少量の補足をしたい
- 哺乳びんを受け付けない時
- 補足に哺乳びんを使いたくない時

↓  
トラブルが解決するまでの間、もしくは補足が必要な間、使用します。

